

広報

# きたもと

7月

2026 No.1061

特集面

遊ぼう、  
にこりで。

集い、つながる

## ミドリトテラス

～ 栄市民活動交流センター ～

特集 1

## ふみだスコーレ

きたもとチャレンジプロジェクト

特集 2

# 屋内運動場

1時間 550円 (1/4面)、1,100円 (1/2面)、2,200円 (全面)、Wi-Fiあり

ミニバスケットボール、卓球、バドミントン、バレーボール等に利用できます。

【主な設備・備品】 冷暖房 (冷暖房費は利用料に含む)、バスケットボール、卓球台等

バスケットゴールは壁に付いているタイプだから小学生でも準備しやすいよね。

エアコンもあるから一年中楽しくバスケできそうだね。駐車場もすぐ横にあって、お迎えも助かるって。



チーム「ミニバス 202604」  
(左から) 岩崎聖さん、桂啓士郎さん、山下陽詩さん、柳井慶太郎さん



# 会議室

1時間 200円、定員 34人、Wi-Fiあり



ロボットプログラミング体験

会議室は5部屋あり、会議以外にもサークル活動やグループ学習等幅広く活用できます。

【主な備品】 各部屋ホワイトボード、机9台、椅子27脚等



パソコン体験

Wi-Fiや電源も使えるので、ワーキングスペースやオンラインミーティングにもおすすめです！



吹矢体験

# 学習室

予約不要、無料、40席、Wi-Fiあり

ここでも勉強できることを最近知り、通い始めました。集中できる環境が気に入っています。



藤山瑛さん

# 音楽室

1時間 350円、定員 38人

【主な備品】 ピアノ、カセットテープ・CD再生用アンプ、椅子30脚等



懐かしい歌をみんなで歌っています。部屋がとても明るく、気持ちよく歌えます。参加者とピアノの距離が近いので、コミュニケーションも取りやすいです。



問生涯学習課生涯学習担当 (☎ 594-5567)



特集1

# 集い、つながる ミドリテラス

～ 栄市民活動交流センター～



市内初の複合集約施設ミドリテラス (栄市民活動交流センター) がオープンしてから1年が経ちました。今回はミドリテラスの施設を使って料理や歌、おしゃべりなど仲間と楽しんだり、1周年を経てのイベントで賑わう様子取材しました。

ミドリテラスは、多様な人が集い、つながる場所。あなたもここで楽しいひと時を過ごしてみませんか。きっと新たな出会いや気づきが待っているはずです。

# 研修室

1時間 250円 定員 45人、Wi-Fiあり



ピアノも弾けちゃうよ！



オープンに合わせて新築した、とんがり屋根が特徴の施設です。料理をつくったり、歌や楽器を楽しんだり、打ち合わせをしたり等、幅広く利用できます。テラスも付いているので、屋内と屋外を一体的に利用できます。

【主な設備・備品】 アイランドキッチン、冷蔵庫、調理器具、食器、ピアノ、ホワイトボード、机24台、椅子45脚等

とてもきれいでおしゃれ！お友だちとピザ&パフェパーティーをしました。



おしゃれなパフェグラスも使えます！

子どもたちがテラスや広場を歩き来して自由に遊べ、専用トイレもあるのがいいですね。



幼稚園の仲良しメンバーの皆さん

## ミドリテラスの利用手順

### 利用者登録 (初回のみ)

ミドリテラス窓口で公共施設予約システム利用者登録申請書に必要事項を記入し、申請(要本人確認書類)。

### 利用2か月前の1日～7日 抽選予約

利用希望日の属する月の2か月前の1日～7日に「公共施設予約システム」または窓口で抽選申込み。  
※空き状況はシステムで照会可能。

### 毎月8日に抽選結果を通知 1週間以内に本予約

毎月8日に抽選結果をメール通知。当選の場合は仮予約となり、1週間以内に窓口で料金支払いと本予約。

### 借りたい部屋が空いていれば… 毎月8日以降随時 一般予約

抽選予約期間の後には、システムで仮予約の上、窓口で料金支払いと本予約。利用7日前から当日は窓口でのみ予約可。

### 施設利用

本予約時に発行された利用許可書をミドリテラス窓口にて提示し、部屋を利用。

- ※1時間単位の時間貸しです。準備・片付けも含めた時間で予約してください。
- ※利用料金に冷暖房・ピアノ等の利用料も含まれています。
- ※市外居住者・団体、営利宣伝を目的として利用する場合は、2倍の料金で利用できます。

## 利用時間等

【利用時間】 9:00～22:00

【休館日】 毎月第4月曜日(祝日等の場合は、その翌日)、年末年始。

## アクセス



ミドリテラス(栄市民活動交流センター)  
【所在地・問合せ先】 栄1-1 (☎592-5336)  
【路線バス】 北本団地線「北本団地」バス停から約160m、または北里大学メディカルセンター線「栄市民活動交流センター入口」バス停から約280m  
【駐車場】 90台程度(無料)

## 調理室 1時間200円、定員30人、Wi-Fiあり

ミドリテラスは時間貸し制なので、お昼を跨いだり短時間に絞った料理教室も催したりしやすくなっています。

【主な設備・備品】 調理台6台(各2口コンロ、流し台付き)、冷蔵庫、調理器具、食器、オーブン、ホワイトボード、椅子30脚等



明るくてきれい!お湯も使えて快適です。施設のスタッフが親切なので助かっています。

中国家庭料理の会  
楊鳳秋さん



## 高齢者ラウンジ 予約不要・無料、Wi-Fiあり

健康相談やおしゃべり、テレビ視聴など高齢者の憩いの場として利用できます。



サークル活動の後にここでおしゃべり。冷暖房も効いていて最高よ。

オープン1周年イベントでは、屋内運動場を会場にNHK「おかあさんといっしょ」9代目体操のおにいさん天野勝弘さんの「スローエアロビック」で身体を動かして、大盛況となりました。



## 学びと交流の場「栄みんなの学校」

栄みんなの学校  
ホームページ



「栄みんなの学校」は、多彩な学習コンテンツの提供や交流の場、地域の人材育成を目的に「珈琲家庭焙煎教室」、「1時間で作るお家ごはん」、「ドローン体験」などの様々な講座を予定しています。詳細は公民館等に配架しているパンフレットまたはQRコードからご覧ください。

### 8月は自由研究にもぴったりの夏休み親子講座を開催!

#### まちのひみつ発見! こども記者クラブ

講師と一緒に、「見る・聞く・伝える」を体験! ねぶた絵制作取材し、感じたことをまとめて発表します。

時8月1日(土)・8日(土)

9:30～11:00

調市民リポーター 太田珠羅さん 定10人 費500円



#### 親子スパイス料理講座 北本トマトスパイスカレー

トマトの旨みとスパイスの香りを活かした北本トマトカレーを作ってみよう! 食欲が止まらなくなること間違いなし!

時8月9日(日) 11:00～13:00

調カレー探検家 いよちゃん 定10人 費3,500円

持エプロン、三角巾、タオル、マスク、筆記用具



#### 親子でマジック教室

簡単なカード・テーブルマジックの練習を通じ、親子のコミュニケーションを図りながら、人を喜ばせる魔法を体験!

時8月23日(日) 13:00～14:30

調土屋圭さん 定20人 費1,000円

共通 費保護者の参加料金含む

申請開催日の前日までにミドリテラス(☎592-5336・FAX580-4277)へ電話、FAX、上記QRコード、または直接。

#### 演劇ってなあに?

日常の再現も、好きなキャラになりきるのも演劇です。演劇はコミュニケーションの練習にもってこいです!

時8月1日(土) 13:00～15:00 調関葵偉さん

対小学生以上(親子以外も可) 定12人 費500円

ミドリテラスでは、お部屋の利用をはじめ、「栄みんなの学校」や様々なイベントを開催しています。学びたい人、交流したい人、新しいことに挑戦したい人など、どなたでもご利用いただけます。まずはお気軽にお立ち寄りください。

ミドリテラス センター長

## 講習室 1時間400円、定員50人、Wi-Fiあり

講習会やバレエ、ダンス教室に人気の部屋です。

【主な設備・備品】 部屋の前方と両脇にモニター3か所、後方に大型の鏡、ホワイトボード、机16台、椅子49脚等



この他にも、茶道や乳幼児の集まりに活用できる30畳の「和室」や、ヨガ等の軽く身体を動かすのにぴったりの「軽スポーツ・集会室」、エントランスホールには自由に利用できる「談話コーナー」もあります。

毎月第2・4金曜日や不定期でキッチンカーも出店しています。



広報きたもと No.1061

# きたもとチャレンジプロジェクト ふみだスコーレ

[特集2]

岡市長公室シティプロモーション・広報担当  
(☎ 511-9119)



10代・20代の「やってみたい」を北本でカタチにする「ふみだスコーレ」3期生の参加者を募集します。

まちと、仲間と、自分とであう一歩をふみだしてみませんか？



Instagram

## どんなことができるの？

居場所づくりやお店・イベントの紹介、教育や福祉など、あなたのアイデア次第！これまで



に子どもたちが集まる「放課後スナック」や、シェアキッチン「ケルン」のフリーペーパーの作成等が実現しました。

## 自分にできるか不安…

参加者と同年代の大正大学生の「メンター」があなたの「やってみたい」をカタチにしていくまでを伴走します！市の職員や地域の大人たちも協力します。「やってみたいことがわからない」という人も、ローカル・サマースクールやワークショップから参加してみませんか？

大正大学地域創生学部3年生  
木坂 愛天音さん

私たち大学生メンターが、企画の発想から実現まで伴走します！相談にも乗りますよ！



大正大学地域創生学部4年生  
高本 汐音さん

## 地域の大人たちと出会う ローカル・サマースクール

令和7年  
8月



令和7年8月22日～24日に、地域の大人たちに学ぶ「ローカル・サマースクール」が開講。高校生含む延べ64人が、プロカメラマンや大豆農家さん、北本市社会福祉協議会やハンバーガー屋さん等、様々な分野で活躍する大人たちに話を聞きました。



自分の関心を深掘る

ワークショップ

ローカル・サマースクールを経て、3人がふみだスコーレ2期に参加。9月15日のキックオフミーティングでは、参加者をサポートする大学生メンターが集結し、初顔合わせを行いました。10月からは、「欲望年表」「フィールドノート」の作成ワークショップを通して、参加者の関心や「やってみたい」を深掘り。さらに、



ゼロから企画を作り上げる練習として、レシピ無しでのスパイスカレー作りにも挑戦しました。それぞれの興味・関心が見えてきたところで、企画書を作成。「北本アーカイブプロジェクト」「大人の自習室 STUDY-ROOM キャリコ」「IT × 福祉座談会」の3つの企画が生まれました。



## 地域の大人たちに 企画をプレゼン

12月



12月25日に、それぞれが考えたプロジェクトを、地元金融機関、大正大学教授

等の皆さんにプレゼン。「地域への思いが詰まっている」「新しい発想」と好評！企画実現に向けて動き始めることになりました。

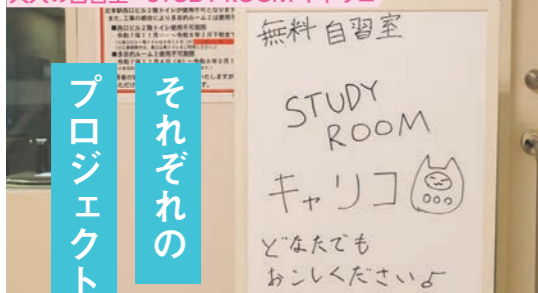


北本アーカイブプロジェクト

令和8年

1月  
3月

大人の自習室 STUDY-ROOM キャリコ



それぞれのプロジェクトを実施

IT × 福祉座談会



参加者がそれぞれのメンターと相談しながら、日程や会場等を調整し、Instagramやチラシ等で広報活動も開始。地域の参加者とともに3つのプロジェクトが実現しました。

プロジェクトの詳細は、次のページへ！



# 2期メンバーに聞く 私とふみだスコーレ

## 実施プロジェクト

### IT × 福祉を 考える座談会

IT技術で障がいのある人の生活・就労・交流の機会の拡大や、福祉現場の働き方の拡大の可能性について、当事者やその家族、支援者等と一緒に考える座談会を開催。北本の障がい福祉の現状や、オンラインの居場所づくりの展望等を共有した。

- 実施日 令和8年3月14日
- 参加者 当事者や家族、福祉職等計10人
- ★ローカル・サマースクール登壇します



### 地域の福祉現場のリアルな声を聞いて、次につながる確信が持てた！

高校生のときに福祉用具アイデアコンクールで入賞したことがきっかけで福祉分野に興味を持ち、現在はIT特化型の就労移行の企業で働いています。地域の「IT × 福祉」による働き方の多様化を進める中で、実際の福祉の現場の視点からのフィードバックが欲しくて、『ふみだスコーレ』への参加を決めました。

ワークショップを経て、自分の「やってみたい」では、座談会で支援の現場の課題を具体化しようと考えました。サポーターの方から「まず身近な人の意見からど



北本市社会福祉協議会 小倉明美さん  
ITやメタバースを取り入れる視点に私も多くを学びました

岡田さんは、障がい福祉分野の学びと交流のプラットフォーム実現プロジェクトに取り組んでいて、対人(リアル)現場にITを取り入れて業務効率化につなげ、メタバースで一般の方に福祉分野の理解を深めるなどのプレゼンに私自身も学び多い機会をもらえました。

サポーターから一言

んな課題があるのか考え、それをITでどう解決できるか考えてみよう」とアドバイスをいただき、座談会を開催できたのが嬉しかったです。実際にやってみて、当事者・支援者のリアルな声を直接聞き、次につながる確信を持ってました！

#### ■ふみだスコーレに興味がある人へ

自分の「やってみたい」を大切に、小さくてもいいから一歩踏み出してみてください。仲間と出会うことで、思った以上に道が広がりますよ！



岡田涼花さん  
市内在住。大学の社会福祉士の資格を取得後、エンジニアを経て福祉職へ。



大正大学 高本汐音さん  
まちの違和感を手放さない姿が印象的でした

久永さんは、日常の散歩で感じた「まちの記録が残っていない」という違和感を手放さず、「自分ごと」として企画・運営を行い、まちに向き合う姿勢がとても印象的。壁打ち相手になって一緒にどんな人に届けたいか、どう変化してほしいか等を考え、企画の準備を進めました。

メンターから一言

### 多くの人たちに写真や資料を提供いただいて実現！1人ではできなかったことがカタチに

たまたまInstagramで『ふみだスコーレ』の投稿を見つけたのが参加のきっかけでした。普段からまちを散歩したり、Googleマップのストリートビューで過去



▲作成した冊子は中央図書館やミドリテラスで閲覧可能

の様子を見たりする中で、記録されなければ忘れられてしまう、まちの変化に気づきました。今はもうない駄菓子屋や取り壊された建物など、これまでの北本の景色を残したくてこのプロジェク

トを始めることに。多くの人たちから写真や資料の提供、イベント出店など協力いただき、メンターさんには目標設定や進め方について、自分では気づけない視点から多くの助言をいただき、一人では実現できなかったことを形にすることができました。

#### ■ふみだスコーレに興味がある人へ

やりたいことが漠然としていても、一緒に考え伴走してくれる人たちがいるのがふみだスコーレの魅力です！思い切って一歩踏み出してみませんか。

## 実施プロジェクト

### 北本アーカイブプロジェクト

過去～今の北本を記録する写真の収集オープンデーや、地域のお店のインタビューを行い、アーカイブ冊子にまとめた。

■オープンデー実施日 令和8年2月8日(シェアキッチン「ケルン」)・2月14日(&green market)

■取材先 大島登さん、コーヒーとタイヤキのカラク、ばん屋そらのとびかた

★令和8年度も継続予定。一緒にやりたい人募集中！



久永志帆さん  
上尾生まれ、2歳の時に北本市に転入した大学生。将来は書店を開くのが夢。

## 次はあなたの番！ ふみだスコーレへGo!!

### ローカル・サマースクール

ローカルで活動する大人や若者が先生となる体験講座。地域でどんな仕事があるのか、様々な視点から北本について知りたい人におすすめ！

日程	主な講座
7/10(金)	「つぶさに見つめるあなたとわたしの違い」 映画「女子と男子」上映会・ 映画プロデューサーのお仕事
7/11(土)	「ローカルなメディアの作り方を学ぶ！」 だじょうぶだ村レポート/インタビュー記事/ ZINEのデザイン/リソグラフ印刷
7/12(日)	「心地よい居場所のつくりかた」 もりとこプレーパーク/HIP HOP/IT×福祉 ×メタバース/夜のCAFE夜な夜ならば

★1日だけ、ひとつの講座だけの参加もOK



ローカル・サマースクール、  
ふみだスコーレの詳細  
& お申込みはこちら

### ふみだスコーレ (3期)

10代・20代の北本で「やってみたい」を実現する約4か月間のスクールプログラム。「ワークショップコース」のみの参加と「ワークショップコース」+「チャレンジコース」通しての参加を選べます。

自分の関心を深掘り&アウトプットを学ぶワークショップコース  
~7/24 ~8/7 以降隔週金曜日夜 18:00 ~ 20:00  
募集締切 スタート! キックオフ ワークショップ  
#1 欲望年表作り #2 スパイスカレー作り

アイデアの発想からプロジェクトの実践へチャレンジコース  
10月 11月 12月 2月  
リサーチ開始 プレゼン大会 企画実施 振り返り



私たちがメンターとなってあなたのチャレンジをサポートします。一緒にふみだしましょう！

#### メンターから一言



大正大学 木坂愛天音さん  
参加者のことを考えながら  
少しずつ場を育てました

清水さんは、地域のために何ができるかを常に考え、その想いを形にするために挑戦を続けています。準備や改善、振り返りを丁寧に重ね、参加者のことを考えながら、少しずつ場を育てていく姿が素敵でした！



清水樺乃さん  
北本市出身、猫と英語と  
お茶が好きな大学生。大  
学でも英語を専攻。

### 「大人の自習室」がカタチになっていくのが楽しかった！メンターとの出会いに感謝

ただの大学生の私が『ふみだスコーレ』に参加したのは何故でしょうか？「楽しそう」と思ったから。孤独な受験勉強の経験から「大人の自習室」の企画を作り、SNSを始め、プレオープンにチラシの作成、第2回の開催、初めてのお客さん…そうやって自分の考えがカタチになっていくのが楽しかったです。大変だったのは、広報。チラシのデザインやSNS運用は初めてで悩むことが多かつ

たです。メンターさんには準備から運営までサポートしてもらいました。プレオープンが人に来ずかなり落ち込みましたが、「どうしたら良くなるか」を一緒に考えてもらい、第2回を開くことができました。

#### ■ふみだスコーレに興味がある人へ

コツは考えないこと。ビビッと来たら参加してみてください。お待ちしております。



## 実施プロジェクト

### STUDY-ROOM キャリコ

北本駅直結の多目的ルームを会場に、大人のための“整う”自習室を定期開催した。

■実施日 令和7年12月26日、令和8年2月13日・20日、3月13日・20日

■利用者 7人 ★令和8年度も形を変えて継続予定



北本市で快適に暮らすための情報をお届けします

北本市の市外局番は **048** 広報きたもとは市外局番を省略して電話番号を記載しています

マチイロ・マイ広報紙で広報きたもとを配信中

SNS配信中



## CONTENTS

### 指定ごみ袋の品薄に伴う臨時措置の延長

指定ごみ袋の入手が困難な人へ、指定ごみ袋以外の代用を可能とする臨時措置の期間を下記のとおり延長します。

6月30日(火)まで ▶ **8月31日(月)まで**

#### 代用できる袋の規格

色・素材 透明または半透明で中身が見える袋

大きさ・容量 20~45リットル

その他 袋の見やすい位置に油性のマジック等で「可燃」「不燃」「容器」等と大きく記入すること



※黒色等の中身の見えない袋やスーパー等のレジ袋、他自治体のごみ袋は使用できません。

### 本宿天神社夏まつりに伴う交通規制

時7月24日(金) 18:00~20:30  
場・北本駅東口駅前ロータリー  
・旧中山道(一部)

関連記事 ▶ 3ページ

### PICK UP

休日当番医は13ページ

- 2 ..... 【注目】マーケットをつくろう
- 2 ..... 【注目】大学等への進学に奨学金を支給します
- 4 ..... 【お知らせ】パスポートの手数料の改定
- 9 ..... 【イベント】夏のサンアムニティ北本キャンプフィールド
- 23 ..... 【この人に会いたい】竹乃子浅間神社

祭事系の皆さん

人口のうごき	人口…64,948人(-20人)	世帯数
	男性…31,922人(-9人)	31,465世帯
	女性…33,026人(-11人)	※6月1日現在
転入等…+215人	転出等…-194人	※( )は対前月比

今月の納税  
○固定資産税 第2期 ○国民健康保険税 第1期  
○介護保険料 第1期 ○後期高齢者医療保険料 第1期  
7月31日(金)までに納めましょう。口座振替を利用している人は、残高を確認してください。

**21** ページ 北本のホテルを見に行こう

発行日 令和8(2026)年7月1日発行 ■編集と発行 北本市役所 政策推進部市長公室

北本市役所 ☎048(591)1111(代表) FAX 048(592)5997  
〒364-8633 埼玉県北本市本町1丁目111番地

ホームページ <https://www.city.kitamoto.lg.jp>

市役所の開庁時間は平日8:45~16:30。  
一部窓口は土曜日8:45~11:45も開庁(年末年始除く、お取扱いできない業務もあります)

「広報きたもと」は市内全戸に配布しています。※お届け日は天候等により前後します。  
配布に関する問合せ(新規・廃止など)は北本市シルバー人材センター(☎594-9906)まで。

編集後記 ミドリテラスは、旧栄小学校の建物を活用した市内初の複合集約施設。今回の特集で取材してみて、改めて子どもから大人まで様々な人が集い、活動や交流が生まれている場所だと感じました。なんと今回、私が撮影した写真が紙面に掲載されています！1周年イベントのシャボン玉体験を家族が楽しむ様子を撮影したもの(特集面①ページ)です。笑顔や交流が生まれている様子が伝わりましたでしょうか。ぜひ皆さんもミドリテラスへ足を運んでみてください。(石)



市長公室シティブロモーション・広報担当 (☎ 511-9119)

# 注目1 マーケットをつくろう【マーケットの学校開校】

自分のまちで、暮らしに楽しみを作りたいアナタへ

「きたもと『四季の恵み』マルシェ」で取り組む新たなマーケットと一緒に企画しませんか。出店したい人、新しいマーケットに関わりたい人、地域で何かやってみたい人、仲間作りがしたい人はぜひご参加ください。

マーケットの学校とは

「マーケットの学校」は、北本で暮らす人、北本に関わりたい人、出店したい人が参加し、みんなで一緒にマーケットを考え学び、作っていく市民参加型のワークショップです。

市では、屋外仮設マーケットを支援することで、人と人がつながるまちづくりを推進しています。

近年では、「マーケットの学校」卒業生が、市と連携してテーマ性を持ったマーケットを開催するなど、マーケットが地域に新しい賑わいとつながりを生み出すきっかけになっています。

「マーケットの学校」に参加して、やりたいことをカタチにする方法を一緒に考えてみませんか。1講座からの参加も大歓迎です。



回	内容	日時
①	キックオフ&マーケットをつくる 色々な人の話を聞いてみよう	8月23日(日) 13:00~15:00
②	場所からマーケットを妄想しよう &企画	9月6日(日) 13:00~15:00
③	マーケット見学&ちょっと実践	9月26日(土) 13:00~15:00
④	準備打ち合わせ	10月10日(土) 13:00~15:00
実践	マーケット開催 @きたもと「四季の恵み」マルシェ	10月25日(日)
⑤	マーケットの振り返り &これからのこと	11月14日(土) 13:00~15:00

場市役所、きたもと「四季の恵み」マルシェ等  
詳細、申込みはシティブロモーションサイト「&green」をご覧ください。



## 夢を諦めない！返済不要の奨学金

学校教育課学事担当 (☎ 594-5563)

# 注目2 大学等への進学に奨学金を支給します

令和9年度に大学等※へ  
進学を希望している学生等

※学校教育法(昭和22年法律第26号)に規定する大学等(一部除く)

1人当たり  
最大60万円/年  
入学相当額 上限20万円/1回  
学費奨学資金 上限40万円/年

1 7月8日(水)~8月28日(金)に必要書類を学校教育課へ持参  
(事前に学校教育課へ連絡の上、本人が提出してください)

【必要書類】

- ① 北本市給付型奨学金支給申請書※1
  - ② 高等学校および大学等の在学証明書等(卒業証明書含む)
  - ③ 家族全員の住民票の写し(続柄記載のもの)
  - ④ 家族の中で収入のある人全員の課税(非課税)証明書
  - ⑤ 家族の中で住民税が課税の人全員の完納証明書
  - ⑥ 大会やコンクール、展覧会の賞状等や各種検定の証明書の写し※2
- ※1…市ホームページに掲載するほか学校教育課で配付しています  
※2…該当するものがある場合、提出してください

2 審査により給付対象者が決定

市ホームページ



## 今月のきたもと「四季の恵み」マルシェ!



●桜国屋 (☎ 544-5321) 10:00~17:00  
(水曜定休、空調工事のため7月16日(木)~18日(土)は縮小営業の予定です)

今月の桜国屋は北本産夏野菜が目白押し!

夏野菜を食べて、暑い夏を乗り切りましょう。

●さんた亭 (☎ 580-6883)  
11:00~14:30 (水曜定休)

7月中旬ごろから

「ぶっかけそば」が登場!



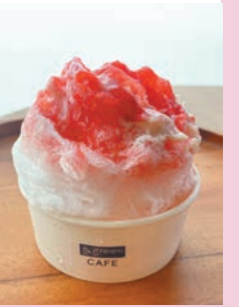
問産業観光課農政担当 (☎ 594-5532)

●情報発信館 (☎ 578-4255) 10:00~16:00

●& green CAFE (☎ 578-4255)

10:00~16:00 (水曜定休)

自家製シロップのかき氷提供中です! おすすめは北本・横山農園のいちごだけで作ったシロップとコンデンスミルクの「いちごみるく」。ぜひご賞味ください。



## 北本市観光協会からのお知らせ

☎ 591-1473



●グリコピア・イースト北本市民デー

時 8月23日(日) 9:30~

対市内在住、在勤の人 費無料

定60人(子どもも1人として計算。定員超過は抽選)

他詳細はきたもと「四季の恵み」マルシェへ。

申7月10日(金)までにQRコードからまたはきたもと「四季の恵み」マルシェ(☎ 578-4255)へ電話。



●きたもと森林セラピーツアー

★夏はスタンダードツアーがお休みです

7月19日(日)、8月5日(水)・16日(日)、

9月2日(水)はお休みします

★8月にはキッズ向けイベントツアーを予定



## 本宿天神社夏まつり

時 7月24日(金)・25日(土)

10:00~21:00

場本宿天神社、

北本駅前口駅前ロータリー



●子どものアソビバを一緒に考えよう  
冒険あそび場 プレーパーク座談会

時 7月8日(水) 18:30~20:00

場文化センター 定40人

講 NPO法人たねの会代表 佐藤美和さん

費 500円 申申込み、詳細はQRコードから。



## 中央図書館だより

☎ 592-0795 開館時間 9:00~21:00



### 今月の企画・特集

・特別展示「『第10回北本市図書館を使った調べる学習コンクール』優秀作品紹介」

・こわあ〜い話

・なによりも恐ろしいのは、人間

・【YA(ヤングアダルト)向け】

君の宿題助け隊

・【子ども向け】今月の色:ブルー(7月9日(木)まで)

各特集の本は図書館ホームページ「図書館おすすめから探す」から▲



### 北本市立電子図書館

特集 役立つ! ライフハック!  
~生活をより豊かに~



### 2026夏子ども読書まつり~ページをめくれば、ドキドキわくわく~

◆本の紹介「夏休みに読もう! おすすめの本」

◆図書館クイズ「パンダの置きみやげ」

期7月10日(金)~8月31日(月)

◆パネル展示「きっとみつかるよ! 読みたい本」

期7月10日(金)~26日(日)

協働 北本子どもの本を楽しむ会・北本市子ども文庫連絡会

### 調べる学習支援講座

時7月20日(月・祝)・26日(日)

10:30~12:00

内自由研究のテーマの決め方、まとめ方のコツをアドバイス

対定小中学生各回10人(小学生は保護者同伴、先着順)

申7月10日(金)から中央図書館(☎ 592-0795)または

こども図書館(☎ 598-7642)へ電話または直接。

### 百科事典でビンゴにチャレンジ

時7月20日(月・祝)・26日(日)

14:00~14:30

内ビンゴを楽しみながら百科事典の引き方をレクチャー

対定小学生各回6人(小1・2年生は保護者同伴、先着順)

申7月10日(金)から中央図書館(☎ 592-0795)または

こども図書館(☎ 598-7642)へ電話または直接。

# 7月からパスポートの手数料が変わります



手数料の改定に伴い、申請窓口の混雑が予想されます。交付までに日数がかかる場合があるため、海外渡航を予定している人はご注意ください。

市民課窓口担当 (☎ 594-5528)

年齢	旅券種別	手数料
18歳以上	10年	電子申請 15,900円→ <b>8,900円</b> 窓口申請 16,300円→ <b>9,300円</b>
	5年	<b>廃止</b>
12歳以上 18歳未満	残存有効期間 同一旅券	電子申請 5,900円→ <b>5,400円</b> 窓口申請 6,300円→ <b>5,800円</b>
	5年	電子申請 10,900円→ <b>4,400円</b> 窓口申請 11,300円→ <b>4,800円</b>
12歳未満	5年	電子申請 5,900円→ <b>4,400円</b> 窓口申請 6,300円→ <b>4,800円</b>

## お知らせ

### 家庭の不要なパソコン等を宅配便で回収します

市と協定を締結する「小型家電リサイクル法」の認定業者・リネットジャパンリサイクル株式会社では、家庭で不用になったパソコンを、宅配便を活用して無料回収しています。



#### 回収手順

- ①リネットジャパンリサイクル (☎ 0570-085-800) へ電話またはホームページから申込み
  - ②不要なパソコン等を段ボールに詰める
  - ③宅配業者(佐川急便)が希望日時に回収
- 環境課資源循環担当 (☎ 594-5553)

### 地域公共交通計画策定に向けたアンケートにご協力を



地域公共交通計画とは、持続可能な地域公共交通を実現するため、その基本的な方針および施策を示す計画です。この計画策定にあたって参考とするため、市民の皆さんの日常生活の移動状況や地域公共交通に関する課題等を把握するアンケート調査を実施します。

対象世帯には、7月中旬に調査票を郵送予定です。ご協力をお願いします。  
 市内在住の18歳以上の人 2,000人  
 暮らし安全課交通・防犯担当 (☎ 594-5522)

### 国民健康保険税の納付をお願いします

7月中旬に国民健康保険税の納税通知書を送付します。納税額等をご確認のうえ、納期限内の納付をお願いします。

**納税義務者** 世帯主です。世帯主が職場の健康保険や後期高齢者医療制度に加入していても、同一世帯内に一人でも国民健康保険に加入している人がいれば、原則として納税義務者(擬制世帯主)となります。

**国民健康保険の資格** 転入等により北本市の住民になった日または退職等で職場の健康保険の資格がなくなった日が資格取得日となり、取得した月から課税されます。職場の健康保険に加入または市外へ転出するときは、必ず資格喪失の届出をしてください。

**生活困窮減免** 著しく収入が少なく、生活保護世帯に準じる程度に生活が困窮していて、国民健康保険税の納付が困難と認められる世帯は、保険税が減免される場合があります。詳細は担当へお問い合わせください。

保険年金課国民健康保険担当 (☎ 594-5541)

### 自転車に乗るときはヘルメットを

夏の交通事故防止運動が7月15日(水)～24日(金)に実施されます。自分自身の命を守るため、自転車に乗る場合はヘルメットを着用しましょう。

★自転車ヘルメット購入費を助成します。詳細はお問い合わせください。

暮らし安全課交通・防犯担当 (☎ 594-5522)



### 後期高齢者医療 資格に関する書類を送付します

①令和8年8月1日時点で85歳以上の  
 の人または85歳未満でマイナ保険証をお持ちでない人

②資格確認書(有効期限：令和9年7月31日まで)を7月中旬以降にお送りします。一部負担金(窓口負担)の割合は令和8年度住民税課税所得額をもとに判定します。

③令和8年8月1日時点で85歳未満のマイナ保険証をお持ちの人

④「資格情報のお知らせ」(有効期限：令和9年7月31日まで)を7月中旬以降にお送りします。一部負担金(窓口負担)の割合は令和8年度住民税課税所得額をもとに判定します。

⑤マイナ保険証をお持ちの人でも状況により、資格確認書を交付することができません。詳細はお問い合わせください。

**保険料の納付方法の変更** 後期高齢者医療保険料を年金からの天引きで納付している人は、希望により口座振替に変更できます。

保険年金課後期高齢者医療担当 (☎ 594-5542)

### 花火を楽しむための注意事項

- ・花火をする時は、公共のルールを守り、次のことに注意しましょう。
- ・燃えやすいものの近くは避けましょう。
- ・風の強い日は避けましょう。
- ・必ず水を用意しましょう。
- ・ライターなどの火気の使用は大人が行いましょう。

埼玉県東広域消防本部予防課 (☎ 048-597-2004)

### 令和7年度下半期の財政状況を市ホームページに掲載



市では年2回、財政状況を公表しています。令和7年度下半期(令和7年10月1日～令和8年3月31日)の状況について、市ホームページに掲載しましたのでご覧ください。

財政課財政担当 (☎ 594-5512)



### 令和7年度情報公開制度・個人情報保護制度の運用状況

情報公開請求の状況 53件

受付件数	決定内容					取下げ
	公開	一部公開	非公開	存否応答拒否	文書不存在	
53	36	22	2	0	12	2

個人情報開示請求の状況 10件

受付件数	決定内容					取下げ
	開示	一部開示	不開示	存否応答拒否	文書不存在	
10	7	2	0	0	1	0

※1件の請求に対して複数の決定をする場合があるため、請求件数と決定内容の件数は一致しません。

※令和7年度は、決定に対する審査請求はありませんでした。

総務課法規担当 (☎ 594-5515)



### 市民参画手続の実績および実施予定を市ホームページに掲載

市民参画手続の令和7年度の実績および令和8年度の実施予定を市のホームページに掲載しましたのでご覧ください。

令和7年度市民参画手続実績 23件

附属機関等の会議の開催	11件
ワークショップの開催	1件
市民説明会の開催	3件
アンケートの実施	8件

令和8年度市民参画手続実施予定 9件

附属機関等の会議の開催	8件
ワークショップの開催	0件
市民説明会の開催	0件
アンケートの実施	1件

暮らし安全課

市民協働担当 (☎ 594-5521)



### 施設の休館日 7月8日～8月7日

#### 7月20日(月・祝)

- ・総合福祉センター
- ・高齢者ラウンジ

#### 7月27日(月)

- ・文化センター
- ・中央図書館
- ・ミドリテラス(栄市民活動交流センター) ※貸室施設
- ・地区公民館
- ・学習センター
- ・体育センター
- ・総合公園
- ・子供公園
- ・サンアメニティ北本キャンプフィールド



〈広告〉

学校法人北里研究所  
北里大学メディカルセンター

## 「人間ドックのご案内」

1年に1度は健康チェックをしませんか!!  
【オプション検査】

胃カメラ	3,300円
胸部CT	11,000円
婦人科検診	7,700円
頭部MRI/MRA	22,000円
頸動脈エコー	6,050円
マンモグラフィ	4,950円

北本市の国民健康保険にご加入の方は自己負担額  
1日コース：40,500円、半日コース：24,000円、脳ドック：35,000円  
※その他にも多数ございます。詳細はお問い合わせ下さい。

サービスとして、  
昼食に特製弁当をご用意しています。

【ご予約・お問い合わせ先】  
電話又は健康管理センター窓口で2か月先(月末)までのご予約をお受けしております

☎048-593-1227(直通)・☎048-593-1212(代表) 北本市荒井6-100  
月～金曜日10:00～16:00 ※土曜日、日曜日・祝日は休診

〈広告〉

## 子育てサロン

# BeBe Hug

認定こども園 ふじ幼稚園  
北本市宮内 2-79 (幼稚園入口) 048-591-4659

## 安心・安全な国産畳表推奨店

熊本産たたみ表証明書 熊本県はい草の生産日本一  
ついでます!

# 神戸畳店

北本市中丸5-70  
591-4651  
お気軽に、ご相談ください。  
©2010 熊本県くまモン#K26719

# お知らせ

## オオキンケイギクを見つけたら「駆除」にご協力を

提供：九州地方環境事務所



5～7月ごろにかけて黄色の花をつけるオオキンケイギクは、繁殖力がとても強く「特定外来生物」に指定されています。自宅の庭や敷地内で見つけた場合は、種ができる前に根ごと抜き取り、その場で袋に入れて完全に枯死させた後、可燃ごみとして処分してください。

環境課  
環境政策・保全担当  
(☎ 594-5524)



## 7月は「社会を明るくする運動」強調月間

すべての国民が、犯罪や非行の防止および罪を犯した人たちの更生について理解を深め、それぞれの立場で力をあわせ、犯罪や非行のない明るい社会を築こうとする全国的な運動です。

期間中は懸垂幕を掲揚し、保護司会・更生保護女性会による街頭キャンペーンや市内の学校へのポスター配布等啓発活動を実施します。皆様のご理解とご協力をお願いします。

共生福祉課  
地域福祉・監査担当  
(☎ 594-5534)



## 固定資産評価審査委員会委員に清水年子さんが再任

6月23日付けで清水年子さんが固定資産評価審査委員会委員に再任されました。

## 人権擁護委員に太田清美さんが再任

7月1日付けで太田清美さんが法務大臣から人権擁護委員に再任されました。

## 寄附ありがとうございました



宗教法人解脱会より200万円の寄附をいただきました。いただいた寄附はよりよい市政運営のために活用します。

# 国民年金保険料の納付が難しい場合は、免除や猶予の申請を

保険料を納めることが経済的に困難な場合、申請により「免除」または「猶予」される制度があります。

将来の年金受給に影響しますので、対象になる場合は「未納」のままにせず、「免除」や「猶予」の申請をしてください。

### ◆全額免除・一部免除

本人、配偶者、世帯主の前年所得が一定額以下の場合、所得額に応じて全額免除、4分の3免除、半額免除、4分の1免除となります。

### ◆納付猶予

50歳未満の人で、本人および配偶者の前年所得が一定額以下の場合、保険料の納付が猶予されます。

### ◆申請方法

下記を持参し、保険年金課または大宮年金事務所へ直接。

・基礎年金番号通知書、年金手帳または基礎年金番号がわかるもの(納付書等)

・申請理由が失業の場合は、ハローワークの雇用保険受給資格者証または雇用保険被保険者離職票の写し

**免除・猶予申請可能期間** 申請時点の2年1か月前の月分まで  
**免除・猶予申請の受付** 7月から令和8年度分(7月～令和9年6月分)の申請受付開始

☎ 保険年金課国民年金担当 (☎ 594-5543)  
・大宮年金事務所 (☎ 048-652-3399)  
📄 マイナポータルから一部が電子申請可能です



〈広告〉

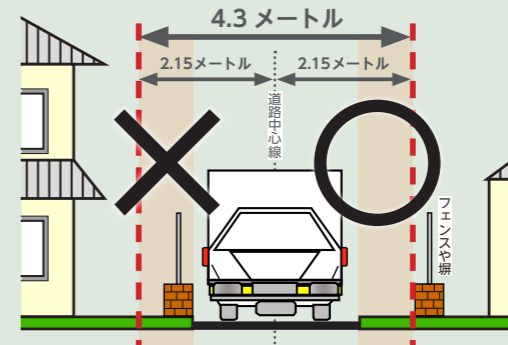
ニッポンの窓をよくしたい MADO ショップ北本店  
**(有)大川ガラス**  
シャッター・網戸・玄関  
北本市下石戸下 470  
☎048-591-0967  
**防音・防犯・窓、玄関リフォームできます!**

**北本みなみ幼稚園 入園説明会**  
〈日程〉第1回 9月9日(水)  
第2回 9月30日(水)  
〈時間/場所〉10時~11時半/音楽ホール  
〈対象〉2歳児・3歳児  
\*幼稚園部・保育園部どちらをご希望の方もご参加いただけます。  
〈内容〉ホールにて説明会を実施後、園舎・園庭見学  
〈持ち物〉上履き・水筒・筆記用具  
〈申し込み方法〉お電話または直接窓口にて  
**☎048-591-2280**

# ブロック塀・フェンスを設置する前に「2項道路」か確認しましょう

### ◆2項道路とは

建築基準法でいう道路とは、幅員4メートル以上の国・県・市道や指定を受けた私道などをいいます。また、幅員4メートル未満の道で、市が指定したものを一般に2項道路といいます。2項道路は、建築時に道路の中心から2メートル後退したところを道路の境界線とみなすため、後退部分に門や塀などをつくることはできません。



2項道路であるか確認して、道路後退を守って安全・安心なまちづくりにご協力をお願いします。2項道路かどうか確認したい場合はお問い合わせください。

☎建設開発課指導担当 (☎ 594-5549)

### ◆後退用地の寄附を受け付けています

市は、2項道路沿いで後退した用地について寄附を受け付けています。また、寄附にあたってはその用地測量に要した費用の一部を報償金として交付します。詳細は市ホームページまたはお問い合わせください。

☎建設課道路管理・用地担当 (☎ 594-5552)



## サマージャンボ宝くじ発売



サマージャンボ宝くじの収益金は市町村の収入となり、地域住民の福祉向上のために使われます。

お求めは埼玉県内の宝くじ売り場、インターネットで!

📅6月30日(火)～7月31日(金)

抽せん日 8月12日(水)

当せん金 1等・前後賞合わせて7億円

## 募集

### シルバー人材センター 女性向け入会説明会

📅7月9日(木) 10:00～

📍文化センター

🆓無料 ①筆記用具

👤市内在住の60歳以上の女性

👥定10人

📍事前北本市シルバー人材センター

☎594-9906へ電話。



## 投票立会人



選挙をより身近に感じてもらえるよう、投票立会人を募集します。

**応募資格** 市内に住所を有し、市の選挙人名簿に登録されている人

📄投票立会人登録申込書に必要事項を記入の上、選挙管理委員会事務局(☎594-5510)へ直接または郵送、メールで提出してください。申込書は、市ホームページに掲載および選挙管理委員会事務局で配布しています。

📄詳細は市ホームページをご覧ください。



## 第4期みどりと広報部



「きたもと」の魅力をSNS等で発信する「みどりと広報部」のメンバーを募集します。地域の人やまちの魅力に触れながら取材や冊子制作に参加してみませんか。

📅8月1日(土) 13:00～  
(第2回以降は月1回程度開催予定)

📍市役所

📄フォームからお申し込みください。

📍市長公室シティブロモー

ション・広報担当

☎511-9119



〈広告〉

補聴器のご相談は ☎048-577-4080  
購入助成金 北本市 2万円 令和8年5月～ 始まりました  
認定補聴器専門店 相談室ライカへ  
北本市本町6-33-1北栄ビル102 来店予約はこちら  
営業時間午前9時～午後5時(月曜定休) 認定補聴器技能者 柴田 治のお店  
ご購入前に無料で6週間試聴貸出体験が出来るので安心です。取り扱いメーカー Phonak WIDEX GN Signia Oticon

# 募集

## 消防職員

募集職種・採用予定人数 消防職・6人程度

応募資格 日本国籍を有する次の区分の者  
上級(大卒程度) … 平成12年4月2日以降生まれ/中級(短大卒程度) … 平成14年4月2日以降生まれ/初級(高卒程度) … 平成16年4月2日以降生まれ

第一次試験日 9月20日(日)  
申込 8月3日(月)～7日(金・必着)  
に申込書を埼玉県中央広域消防本部(☎048-597-2002)へ本人が持参または郵送。受験案内と申込書は7月1日(水)から埼玉県中央広域消防本部、鴻巣消防署、桶川消防署および北本消防署で配布。ホームページにも掲載。

★17歳～26歳対象の採用説明会  
時 7月12日(日) 9:30～12:00  
申 7月8日(水) までに参加者の氏名・住所・年齢を連絡。高校生は学校が取りまとめて申込み。

## 桶川北本水道企業団職員

募集職種・採用予定人数 一般事務、一般事務(障がい者) 若干名  
応募資格 大学卒:平成8年4月2日以降生まれ/短大卒:平成10年4月2日以降生まれ/高校卒:平成12年4月2日以降生まれ  
第1次試験日 9月6日(日)  
申込 7月13日(月)～8月7日(金)に申込書を桶川北本水道企業団(☎591-2775)へ直接または郵送。QRコードからも申込み可。申込書は6月29日(月)から配布。ホームページにも掲載。

## 自衛官等

◆航空学生  
応募資格 高卒者(見込含)または高専3年次修了者(見込含)かつ、18歳以上24歳未満

受付 7月1日(水)～8月28日(金・必着)  
1次試験 9月19日(土)・26日(土)のいずれか希望する日

◆一般曹候補生  
応募資格 18歳以上33歳未満の者。32歳の者は、採用予定月の末日現在、33歳に達していない者

受付 7月1日(水)～9月1日(火・必着)  
1次試験 9月16日(水)～27日(日)

◆2等陸・海・空士(任期制自衛官)  
応募資格 一般曹候補生と同じ  
受付期間 年間を通じて受付中  
試験日 受付時またはホームページでお知らせします。  
自衛隊熊谷地域事務所(☎048-522-4855)

## 令和9年度准看護学生

学校説明会(学校案内・募集要項無料配布)  
①7月25日(土) 10:00～  
②8月29日(土) 10:00～  
電話またはホームページから申込み。  
願書受付 9月25日(金)～10月9日(金)  
入学試験 10月17日(土)  
★ナースのお仕事体験教室(小学生以上)  
時 7月25日(土) 10:00～  
内容 キズの消毒をして包帯を巻く/点滴のしくみを見る/聴診器で赤ちゃんの心音を聴く/妊婦さん体験  
申込 桶川北本伊奈地区医師会立准看護学校(☎592-8926)

# イベント

## きたもと里山ラボ「かかしづくりコンテスト」



皆さんのオリジナルかかしを水辺プラザ公園近くの田んぼに展示する「かかしコンテスト」を開催!体験ワークショップも行いますので、里山に親しみながらかかしづくりと一緒に楽しみましょう。  
◆かかしづくりワークショップ(無料)  
時 8月2日(日) 13:00～17:00  
場 サンアメニティ北本キャンプフィールド  
申込 コンテストおよびワークショップの申込みは7月6日(月)～31日(金)に北本市観光協会(☎591-1473)へ電話またはフォームから。詳細はホームページ。

## 定例自然かんさつ会



自然学習指導員が公園内の匂をご案内する1時間のガイドツアー。  
時 7月中の土・日曜日、祝日 14:00～15:00  
定 20または40人(日によって異なる・先着順)  
費 無料 小学生以下は保護者同伴  
申込 自然学習センター(☎593-2891)で当日申込み。

## きたもと朝市



新鮮な野菜や北本の名物・名品などを販売します。  
時 7月17日(金) 9:00～13:00  
場 市役所庁舎ホール横の通路  
問 北本市観光協会(☎591-1473)

## ファミサポイベント

- ①ファミサポ登録説明会  
時 7月19日(日) 10:00～  
場 児童館 申 前日まで  
証 証明写真(縦3cm×横2.5cm)2枚、マイナンバーカード、資格確認書または免許証
  - ②講習会「事業を円滑に進めるために～その2車の送迎～」  
時 7月16日(木) 10:00～11:30  
場 児童館 鴻巣警察署 費 無料  
対 ファミサポ会員、ファミサポに興味のある人10人(先着順)  
申 7月13日(月)まで
  - ③講習会「子どもの遊び」  
時 8月2日(日) 10:00～12:00  
場 児童館 費 無料  
場 駅子育て支援センター所長  
対 ファミサポ会員、ファミサポに興味のある人10人(先着順)  
申 7月30日(木)まで
- ①②③共通  
問 北本市ファミリー・サポート・センター(☎592-9965)へ電話または直接。※平日10:00～18:00

# 夏のサンアメニティ北本キャンプフィールド

- キャンプ場で星空観察  
時 7月22日(水) 19:45～20:45  
内容 天体望遠鏡を使って星空を見よう!  
定 30人(先着順) 費 無料  
講 きたもとプラネタリウム  
申 7月1日(水) 8:30～
- セミの羽化の観察  
時 7月25日(土) 19:00～21:00  
内容 セミの羽化観察と抜け殻標本作り  
定 6組(先着順)  
費 参加費300円、材料費500円  
申 7月1日(水) 8:30～
- 外来植物で手ぬぐいを染めよう  
時 8月2日(日) 10:00～12:00  
対 親子6組(先着順)  
費 参加費300円、材料費1,000円  
申 7月2日(木) 8:30～
- ★各イベント共通  
場 桶川サンアメニティ北本キャンプフィールド(☎593-0008)へ電話または直接。※夏のアウトドアkidsのみフォームからも申込み可。
- 夏休み竹工作 貯金箱&竹細工  
時 8月16日(日) 10:00～11:30  
内容 竹で貯金箱やおもちゃ、コップ作り  
対 親子20人(先着順) 費 500円  
講 さいたま緑のトラスト協会  
申 7月10日(金) 8:30～
- 夏のアウトドア kids IN 長瀬～沢登り&魚のつかみ取り～  
時 8月21日(金)～23日(日)の2泊3日  
集合・解散 北本キャンプフィールド  
宿泊 埼玉県立長瀬げんきプラザ  
内容 荒川の上流で川遊び&野外炊事!  
対 小4～中3の20人 ※応募多数は抽選  
費 20,000円  
申 7月1日(水)～8月7日(金)

## 応急手当講習(普通救命講習I)

時 8月19日(水) 9:00～12:00、受付8:50～  
※WEB講習受講者は受付9:50～  
場 埼玉県中央広域消防本部  
内容 AEDを用いた心肺蘇生法 費 無料  
対 北本市・鴻巣市・桶川市に在住・在勤で中学生以上の人15人(先着順)  
持 筆記用具 ※WEB講習受講者は、WEB講習受講証明書  
申 7月15日(水) 9:00から桶川西分署(☎048-788-0119)へ電話または直接。

## 総合公園AED講習会(普通救命講習I)

時 9月17日(木) 13:30～16:30  
内容 AEDを用いた心肺蘇生法  
講 埼玉県中央広域消防本部北本東分署  
対 市内在住・在勤・在学の中学生以上の人10人(先着順)  
費 無料  
場 申 7月9日(木) 10:00～8月6日(木)に総合公園(☎592-4050)へ電話または直接。  
他 講習終了後、普通救命講習I修了証を交付します。

〈広告〉

「はじめての電動ベッド」相談会 電動ベッドのある暮らしの提案  
PARAMOUNT BED パラマウントベッド  
小川家具×パラマウントベッド共同企画  
開催期間 7/4(土)～8/2(日)  
期間中、ご成約のお客様にベッドサイドレールほか4種類から選べるプレゼントをご用意しています!  
小川家具 since 1945  
☎048-591-3517  
北本市北本2-137  
http://www.ogawakagu.jp

〈広告〉

北本市内でお葬式・葬儀場《火葬式・1日葬・家族葬・一般葬》  
北本セレモホール  
北本市宮内7-179 北本駅東口から直道1.5km(中丸小学校隣)  
24時間 365日受付  
☎0120-16-5940  
北本セレモホール 冷蔵安置室(6基)・大駐車場 運営会社 セレモ有限公司 TEL 048-591-2288



# イベント

## 子ども縁日広場

時 7月22日 (水) 9:30 ~ 11:30  
 内 スーパー



ボールすくい、魚釣り、輪投げ等各種ゲーム  
 定 100人 (当日先着順・小学生は子どものみの参加可)

費 無料  
 場 東部公民館 (☎ 591-2695)

## ほのぼの映画館

時 7月24日 (金) 9:30 ~  
 内 「カサブランカ」(102分) 費 無料  
 定 30人 (当日9:00から先着順)  
 場 東部公民館 (☎ 591-2695)



# スポーツ

## 総合公園テニススクール体験レッスン

初めてのテニスから中級クラスまで豊富なクラスとレッスンでサポート。  
 随時受付  
 場 総合公園テニススクールコーチ  
 定 小学校5年生~大人 (軟式ジュニアクラスあり)  
 費 小中学生 1,650円 高校生以上 2,200円  
 申 QRコードから申込み。  
 場 総合公園 (☎ 592-4050)



## 民間プール施設の開放



時 8月2日・9日の日曜日 12:30~14:00  
 場 スウィン北本スイミングスクール (本宿1-1)  
 定 市内在住、在勤、在学の人80人 (先着順、小学3年生以下は保護者同伴)  
 費 1人500円/回 申 当日直接会場へ。  
 他 浮き輪、ボール等の遊具は使用禁止・アームヘルパーの貸出し可・水泳帽子着用  
 場 スウィン北本スイミングスクール (☎ 592-8595)



## 第41回 市長杯争奪卓球大会

時 9月6日 (日) 開場・受付9:00~ 試合開始9:30~  
 場 体育センター  
 定 市内在学の小・中学生および市内在住、在勤、在クラブの高校生以上の人。  
 競技部門 ①一般(中学3年生以上)、②中学生、③小学生、④年代別(中学3年生以上39歳以下の部、40歳以上を3部門に分ける) ※全て男女別の個人戦  
 費 2種目1,000円(一般の部と年代別)、1種目700円(一般の部または年代別)、中学生以下500円。当日支払い。  
 申 7月24日(金)までに申込書を矢島武司(〒364-0035 西高尾4-60-2)へ郵送。申込書は北本市卓球連盟(木内 ☎ 080-3406-3775)へ連絡し、入手。

## ラジオ体操&ウォーク



ラジオ体操は、効率のよい全身運動です。衰えがちなバランス感覚、瞬発力、敏捷性などを養う運動も組み込まれています。一日をラジオ体操とウォーキングから始めてみませんか。  
 時 7月11日・18日・25日、8月1日・8日・15日の土曜日 7:00~8:00 受付6:45~  
 場 総合公園  
 ※7月11日・18日のみ市役所  
 場 北本市スポーツ推進委員  
 定 どなたでも 費 無料 申 不要  
 備 動きやすい服、飲み物  
 他 健康スタンプ対象事業  
 場 北本市スポーツ推進委員連絡協議会 (飯塚 ☎ 080-5542-0480)

## 体育センタースポーツ教室

①中学生卓球教室  
 時 毎週土曜日(月4回) 16:00~18:00  
 定 中学生10人(先着順)  
 費 2,400円/月  
 ②フラダンス教室  
 時 第1・2・3火曜日(月3回) ・13:00~14:00コース(初心者) ・14:00~15:00コース(経験者)  
 定 各コース10人(先着順)  
 費 各コース3,000円/月  
 ①②共通  
 備 動きやすい服、室内シューズ  
 場 申 参加費を添えて体育センター(☎ 593-2511)へ直接。

## 休日当番医 7月8日~8月7日 診療時間 9:00~17:00 (時間厳守)

最新情報は市ホームページで確認できます▶



月日	医療機関名	科目	電話
7/12 (日)	本藤整形外科	整/リウ/リハ/皮	592-7667
	桶川駅前こどもクリニック(桶川市)	小	048-789-3222
	埼玉県中央病院(桶川市)	内/外	048-776-0022
7/19 (日)	大友外科整形外科	整/皮/リハ/外	591-7000
	神崎皮フ科クリニック(桶川市)	皮	048-778-3911
	埼玉県中央病院(桶川市)	内/外	048-776-0022
7/20 (月・祝)	北本整形外科	整/皮/リハ	591-8871
	小島医院(桶川市)	内/小	048-771-1212
	埼玉県中央病院(桶川市)	内/外	048-776-0022

月日	医療機関名	科目	電話
7/26 (日)	my CLINIC マイ・クリニック	内/小/外	590-2211
	上日出谷権原整形外科(桶川市)	整/リハ	048-789-2200
	伊奈病院(伊奈町)	内/外	048-721-3692
8/2 (日)	さとうクリニック	内/消/小	590-5977
	みやうち内科・消化器内科クリニック(伊奈町)	内/消内	048-783-3751
	埼玉県中央病院(桶川市)	内/外	048-776-0022

変更の可能性があります。事前に電話で確認をとり、マイナ保険証または資格確認書をお持ちください。



## 救急相談・医療機関案内

☎ #7119番 24時間 365日

- ・急な病気やけがの際に医者に行くべきか迷ったときの相談
- ・診療可能な医療機関の案内(歯科・精神科を除く)
- ・IP電話・ダイヤル回線・PHSは048-824-4199

## 小児初期救急当番医

☎ 597-3301 平日 20:00 ~ 22:00

- ・当番医療機関のお問合せは埼玉県央広域消防本部へ
- ・桶川・北本・伊奈地区の医療機関が在宅当番医(輪番)制で実施

## 健康豆知識 第165回

### 『RSワクチンについて』

令和8年4月1日にRSウイルスワクチンによる母子免疫ワクチンが定期接種になりました。これから生まれてくる子供のために、妊婦さんにワクチンを接種します。妊娠28週0日から36週6日の妊婦さんが対象です。妊婦さんにできた抗体が胎盤を経由して胎児に移行します。

生涯においてRSウイルスには複数回感染します。初めての感染では20~30%の子供が細気管支炎や肺炎を発症します。特に生後6ヶ月未満の新生児や乳児が感染すると重症化することが知られています。また、気管支喘息の発症リスクの一つとしてRSウイルス感染があげられています。

日本では、毎年12~14万人の2才未満の乳幼児がRSウイルス感染症と診断され、約4分の1(約3万人)が入院を必要とする と推定されています。

提供: 桶川北本伊奈地区医師会

RS感染症に対する特別な治療法はありません。呼吸管理、補液管理などの治療が主体となります。母子入院の場合も少なくはありません。

母親がワクチンを接種することによって、新生児の入院や集中治療管理が必要となるRSV重症例を効果的に減らせると考えられます。

昨年の夏はRSウイルス感染が大流行し、入院施設が大幅に不足しました。小児科医としてもこのワクチンの効果を大変期待しています。

尚、県外での里帰り分娩を考えている場合は、早めにお住まいの自治体担当課へ相談ください。



(広告)

一日一組貸切利用、バリアフリー対応の家族葬ホール

福祉葬祭 ホワイトクロス 北本

創業48年

☎ 0120-37-4949 24時間 365日受付

運営 フルールウー株式会社 北本市宮内1-65

福祉葬祭 島耕作 最高ブランディング責任者

©弘兼善史/講談社

## チャレンジ親子クッキング！ 親子で楽しめる食育講座



親子で楽しく“食”について学び、  
簡単料理を覚えて夏休みの思い出をつくりましょう！

- ① 7月21日(火) 9:30～13:00
- ② 7月22日(水) 9:30～13:00
- ③ 7月29日(水) 9:30～13:00



場 保健センター（ミドリテラスB棟4階）

対 小学3～6年生と保護者

定 各回15組（先着順） 費 500円/人

持 エプロン、三角巾、マスク、ふきん、タオル、水筒

申 7月7日(火)～15日(水)に健康づくり課健康推進担当（☎594-5545）へ電話またはQRコードから。

## 栄養教室 管理栄養士が教えるバランス食

1日に必要な栄養って  
どのくらい？  
今日からできる工夫に  
ついて管理栄養士が教えます！



会場	内容・開催日		申込期限
	第1回 基本を学ぼう！バランスの良い食事とは？	第2回 転倒骨折を予防しよう！&減塩のコツ	
学習センター	7月29日(水) 10:00～11:30	8月25日(火) 10:00～11:30	7月21日(火)まで
市役所	8月5日(水) 10:00～11:30	9月28日(月) 10:00～11:30	7月28日(火)まで

講 管理栄養士 定 各回20人（先着順）

申 各申込期限までに認定栄養ケア・ステーション  
ほほえみーる（☎049-265-3314）へ電話またはQRコードから。

場 健康づくり課健康推進担当（☎594-5545）



## 防ごう！夏の食中毒

気温、湿度が高くなる季節は、食中毒のリスクが高くなります。特に生や加熱不十分の肉によるカンピロバクターや腸管出血性大腸菌 O157などの菌による食中毒が毎年発生しています。みんなで食中毒を予防しましょう！



### ①食材は購入後、すぐ冷蔵庫へ

食材の温度が上がると食中毒菌も繁殖しやすくなります。生鮮食品などは買い物の最後に購入し、家についたらすぐに冷蔵庫に入れましょう。

### ②肉はよく焼きましょう

生または加熱不十分な肉料理を原因とした食中毒が頻発しています。肉は中心部までしっかり（75℃で1分間以上）加熱しましょう。トングや箸は使い分けましょう。

### ③調理後の保管も気をつけて

調理後はすぐ食べることが基本です。後で食べる場合は小分けにして、なるべく早く冷蔵庫へ入れましょう。なお、テイクアウト、デリバリー等を利用した場合は、購入後、速やかに食べましょう。

場 鴻巣保健所生活衛生・薬事担当（☎048-541-0249）

## 8020よい歯のコンクール

以下すべての該当する人

- ① 市内在住で令和8年4月1日現在80歳以上で自分の歯が20本以上ある健康な人
- ② 当コンクールで表彰経験のない人

実施方法 北足立歯科医師会の会員診療所での8020審査  
審査締切日 8月7日(金)

表彰式 審査締切後、対象者にお知らせします。

他 審査を受ける場合は事前に歯科医院に予約してください。会員診療所が分からない場合はお問い合わせください。

場 北足立歯科医師会口腔保健センター  
（☎048-596-0275）

主催

（一社）埼玉県北足立歯科医師会



健康づくり課母子保健担当（☎594-5544）

## 母子保健のご案内

※保健センター…ミドリテラス（栄市民活動交流センター）B棟  
※こども商品券のお問合せ…子育て支援課子育て支援担当（☎594-5537）  
※東側…高崎線から東側の地域、西側…高崎線から西側の地域

事業名	内容・対象者	日時	場所	その他
乳児健診	内 心臓病や股関節の異常等の早期発見、運動発達の検査 対 令和8年3月生まれのお子さん	7月28日(火) 13:10～13:50	保健センター	持 母子健康手帳、健康診査票、バスタオル 申 対象児以外は健康づくり課へ。 他 離乳食講習を同時実施しています。
1歳6か月児健診	内 内科健診、歯科健診等 対 令和6年12月生まれのお子さん	東側 7月23日(木) 13:10～13:50		持 母子健康手帳、健康診査票、バスタオル 申 対象児以外は健康づくり課へ。 他 対象児の保護者にこども商品券を配布します。
		西側 7月24日(金) 13:10～13:50		
3歳児健診	内 内科健診、歯科健診、尿検査等 対 令和5年1月生まれのお子さん	東側 7月9日(木) 13:10～13:50		持 母子健康手帳、健康診査票、バスタオル、目と耳のアンケート、早朝尿 申 対象児以外は健康づくり課へ。 他 対象児の保護者にこども商品券を配布します。
		西側 7月10日(金) 13:10～13:50		
9か月児育児相談	内 身長・体重測定、運動発達・離乳食・育児の心配ごとの相談等 対 令和7年10月生まれのお子さんがある母親または家族	8月3日(月) 10:00～10:30	持 母子健康手帳、バスタオル、9か月または10か月児健康相談票	
乳幼児育児相談	内 身長・体重測定、運動発達・食事の相談、育児の心配ごとの相談等 対 0～3歳児健診前までのお子さんがある母親または家族で希望する人	8月3日(月) 13:30～14:30	持 母子健康手帳、バスタオル 申 予約制。健康づくり課へ電話、直接またはQRコードから。	
マタニティセミナー前期	内 妊娠中の栄養・生活・赤ちゃんとの暮らしについて 対 妊娠27週までの妊婦と家族で希望する人	7月30日(木) 9:30～12:00	定 8組（先着順） 持 母子健康手帳 申 予約制。7月23日(木)までに健康づくり課へ電話または直接。	



◀ 7月の9か月児育児相談、乳幼児育児相談は、  
広報きたもと6月号（QRコードから）に掲載しています。

## 賃貸経営のこと、何でもご相談下さい

賃貸住宅を建ててから30年、40年が経過すると避けられないのが老朽化です。建替え・売却・修繕の選択肢を選ぶ時に大切なのは「相続」という視点を忘れないこと。「うちの場合はどうすればいいの？」と迷われた際は、お気軽にご相談下さい。不動産活用と相続に強い士業と継続的なサポートをしています。

アパート経営継ぐ？ 継がない？ ☎048-578-8840

▶事業承継の勉強会（全6回）開催中

北本市 内田産業



内田産業株式会社 不動産事業部 北本市中央2-92-1 サイクル・イン・ウチダ 1階（北本駅西口駅前） 埼玉県知事(1)第25242号

# 子育て中の親子のふれあいの場

未就学児（乳幼児含む）とその保護者、妊娠中の人を対象に「地域子育て支援拠点」を開設しています。お友だちと遊びたい時、子育てに悩んだ時等、お気軽にご利用ください。



## 北本市子育て支援センター

☎ 590-7676・FAX 590-7677  
 時 月～金曜日9:30～15:30(祝日を除く) 場 東保育所隣接



### お話のひろば

～絵本の読み聞かせ・わらべ歌遊びを楽しみましょう～

時 7月8日(水) 11:15～11:30  
 協力 北本こどもの本を楽しむ会

### 7月年齢別ひろば～季節の遊びを楽しもう～

時 0歳～8日(水)・1歳～22日(水)  
 ・2歳以上～15日(水) いずれも10:30～11:15

### 育児講座「アニマル帽子を作ろう」

時 7月24日(金) 10:30～11:30  
 内 工作、紙芝居  
 講 手作り絵本サークルポエム  
 対 定未就学児と保護者 15組(先着順)  
 申 7月10日(金) 9:30～電話または直接。

### おたのしみ遊びの日～スイカ割りに挑戦してみよう～

時 7月21日(火) 11:15～11:30

### はかってみよう～身長体重の計測～

時 7月31日(金) 9:30～15:30

### ちびっこ夏まつり

時 7月29日(水) 9:30～、11:00～、14:30～  
 ※3部制。各回50分。  
 対 定未就学児と保護者 15組(先着順)  
 申 7月17日(金) 9:30～電話または直接。

## 中丸保育園子育て支援センター

☎ 592-5615・FAX 592-9386 場 中丸保育園内  
 時 月～金曜日10:00～15:00(祝日を除く)



### お店屋さんごっこ

時 7月7日(火) 11:10～12:00 受付11:00～  
 内 保育園年長組のお店屋さんにお買い物に行きます。  
 対 定未就学児と保護者 15組(先着順) 費 無料

### 音楽遊び

時 7月21日(火) 10:30～11:30 受付10:00～  
 内 楽器で遊んだり手遊び歌を楽しんだりします。  
 対 定未就学児と保護者 15組(先着順) 費 無料

## 北本市北本駅子育て支援センター

☎ 592-9961・FAX 501-2766 場 北本駅西口ビル2階  
 時 月～金曜日9:00～17:00(祝日を除く)



### 7月の年齢別ひろば～キラキラお星さまあそび～

時 0歳～7日(火)・1歳～14日(火)  
 ・2歳以上～21日(火) いずれも11:00～11:45

### わらべうたと絵本を楽しもう

時 7月23日(木) 10:30～11:30 開場10:15  
 対 未就学児と保護者・祖父母・妊婦さん  
 内 講 北本子どもの本を楽しむ会の皆さんによる絵本の紹介や読み聞かせ等  
 定 なし 申 7月8日(水) 9:00～電話または直接。

### 電車であそぼう

時 8月20日(木) 10:30～11:30 開場10:15  
 対 定未就学児と保護者 15組(先着順)  
 申 7月28日(火) 9:00～電話または直接。

### はかってみよう 内 身長体重測定、手形または足形

時 8月3日(月) 9:00～16:30

### はじめのいっぽ！ 申 不要

時 8月3日(月) 10:00～10:30  
 内 北本駅子育て支援センター見学・体験ツアー。北本駅改札前集合。プラカードを持った職員にお声がけください(10:00集合・出発)。

## Coccoひろば北本

☎ 592-4039・FAX 593-2035  
 時 火・木・土曜日10:00～15:00(祝日を除く)  
 ※ランチタイム12:00～12:45  
 場 コープみらい北本店3階 Cocco ルーム



### 講座「水族館へ行こう！」

時 7月28日(火) 10:30～11:30 受付10:15～  
 場 桶川西高等学校(桶川市川田谷1531-2)  
 ※駐車場有、現地集合・解散  
 内 全国に2つしかない高校内水族館でカメさんに触れるよ！  
 対 定 0歳～小学生と保護者 15組(抽選)  
 持 子ども用上ばき、水分補給できるもの  
 申 7月7日(火)～18日(土)に電話または直接。抽選結果は7月21日(火)までに電話で連絡。

### わいわいデー「あつまれ！ちびっこうんどうかい」

時 7月14日(火) 10:15～ 30分程度  
 対 定 ハイハイできるお子さん～未就学児と保護者 10組  
 持 水分補給できるもの 申 直接

### ひろば企画

- ・すくすくデー 時 7月9日(木)・25日(土)  
 手形ができる時間…10:00～11:30、12:45～14:30
- ・わらべうたと絵本タイム 時 7月18日(土)11:15ごろ
- ・おはなしタイム 時 7月28日(火)、8月1日(土)14:00ごろ
- ・ひろばデビューの日 時 8月4日(火)※2回目以降の人もOK
- ・ばぶばぶデー 時 8月6日(木) 対 あんよ前のお子さん  
 他 兄弟と一緒に12:00から参加可

## 児童館

☎ 598-7643・FAX 598-4786  
 時 9:00～18:00  
 ※受付17:30まで



児童館フェスティバル実行委員



親子ひろば



はじめての卓球

イベント	対象・定員	日時	内容
当日参加券配布			
お誕生会	7月生まれの0歳～3歳と保護者7組(先着順)	7月21日(火)10:30～11:00 配布9:30～	フォトブースでの記念撮影と手形をとって、お子さんの成長をお祝い
あつまれ！小学生	小学生15人(先着順)	7月4日(土)14:00～15:00	「ふわふわスライム」を作ります
つくってみよう(20分程度の簡単な工作)	4歳以上15人(先着順)	7月11日(土)15:00～16:00 配付14:30～	「動くたまご」を作ります
申込み不要			
けん玉クラブ	6歳以上10人(先着順)	7月19日(日) 13:15～14:00	児童館ルールに則り希望者は検定を実施
わくわくタイム	幼児と保護者	7月24日(金)15:00～16:00	「ぱくぱくパンダ」であそびましょう
7月23日(木)10:00～申込受付 電話可			
栄養相談	乳幼児と保護者4組(先着順)	8月6日(木)9:00～11:00	栄養士による栄養、食育相談
7月27日(月)10:00～申込受付 電話可			
10月4日開催の児童館フェスティバル実行委員	小学3年生以上15人	9月の毎週日曜日(全4回) 10:00～12:00	楽しい企画を考えてフェスを盛り上げよう！
8月の予定 当日整理券配布			
ねぞうアート	全来館者 各回50組(先着順)	8月1日(土) ①10:00～、配布9:30～ ②14:00～、配布13:30～	月替わりの壁面で楽しく写真を撮りましょう
今月の壁面製作(ひまわり)	乳幼児と保護者15組(先着順)	8月6日(木)10:45～11:30 配布10:00～	作品を児童館に飾りましょう
8月3日(月)10:00～申込受付 電話可			
はいよち秋冬コース	令和7年4月2日～令和8年4月1日 生まれのお子さんと保護者20組	9月～令和9年1月の木曜日 10:00～または10:45～30分間	ふれあい遊び・体操・季節の製作
とことこ秋冬コース	令和6年4月2日～令和7年4月1日 生まれのお子さんと保護者10組	9月～令和9年1月の金曜日 とことこコース10:00～10:30 ぐんぐんコース10:45～11:15	手遊び・体操・季節の製作
ぐんぐん秋冬コース	令和4年4月2日～令和6年4月1日 生まれのお子さんと保護者10組		

## こども図書館

☎ 598-7642・FAX 598-4785  
 時 9:00～19:00



こども読書まつり



おはなし会



わいわい紙しばい

### 2026夏 こども読書まつり

～ページをめくれば、ドキドキ わくわく～

7月10日(金)から始まります！詳細は、3ページの中央図書館だよりまたはホームページ等をご覧ください。 [関連](#) 3ページ

### ボードゲームで遊ぼう！

図書館スタッフと一緒にボードゲームを楽しみませんか？  
 時 7月8日(水) 16:30～ 対 小学生 定 8人

### 図書館ビンゴ

こども図書館で開催します。君は何ビンゴできるかな？  
 期 7月10日(金)～8月31日(月)

### えほんとおりがみ

時 7月10日(金) 17:00～  
 ※16:20から整理券を配付  
 対 3歳～小学生 定 5人(先着順)

### わいわい紙しばい

時 8月11日(火・祝) ①11:00  
 ②14:00 ③15:00 各回15分程度

### わらべうたと読みきかせの会

時 7月20日(月・祝) 11:00～  
 対 0歳～3歳

# 各種相談案内

※状況により中止になる場合があります。  
※相談日が祝日のときはお休みです。

相談日 7月8日～8月7日

相談名	日時	場所	問合せ
税務相談	7月14日(火) 10:00～12:00、 13:00～15:00	市役所相談室 1-C(税務課前)	税務課市民税担当(☎594-5518) ※前日までに申し込みください
福祉総合相談	毎週月～金曜日 8:45～16:30	共生福祉課地域共生担当(☎594-5517)	
行政相談(国や県等への 要望や苦情の相談)	7月8日(水) 10:00～12:00	市役所相談室 1-G(市民課横)	市民課市民相談担当 (☎594-5529)
市民相談	毎週月～金曜日 9:00～16:00		市民課市民相談担当 (☎594-5529) ※実施日の3日前までに 申し込みください
不動産相談(予約制)	7月10日(金) 13:30～16:20		
法律相談(予約制)	弁護士 毎週水曜日 13:30～16:20 司法書士 7月17日(金)、8月7日(金) 13:30～16:20		
消費生活相談・ 多重債務相談	毎週月～金曜日 10:00～12:00、13:00～16:00	消費生活センター (市民課横)	消費生活センター(☎511-8800)
成年後見制度相談 (予約制)	7月23日(木) 13:30～16:30	高齢者ラウンジ(☎592-1551) ※1週間前までに申し込みください	
人権相談	7月28日(火) 13:30～15:30 (受付15:00まで)	文化センター	総務課人権推進・男女共同参画担当 (☎594-5506)
女性相談(予約制)	7月15日(水)、8月5日(水) 10:00～16:00(1人50分)	市役所相談室 2-C(環境課横)	
子どもの権利相談	毎週月～金曜日 10:30～18:00 (16:30以降の面談は要予約)	市役所相談室 原則2-C(環境課横)	子どもの権利相談(☎590-5011、 0120-0874-56 ※子ども専用)
教育相談	毎週月～金曜日 8:30～16:30	教育センター(☎591-2176)	
ことばの相談(未就学児対象)	毎週月～金曜日 9:00～16:00	児童発達支援センター(☎592-8876)	
子どもの相談(育児、しつけ等)		子育て支援課児童相談担当(☎511-7702)	
子育てなんでも相談	毎週月～金曜日 9:00～17:00	児童館(児童館利用者支援事業担当☎592-9969)	
緑のなんでも相談	8月3日(月) 10:00～12:00	総合公園(☎592-4050)	
心配ごと相談(予約制)	7月15日(水)、8月5日(水) 9:30～11:30	総合福祉センター	北本市社会福祉協議会(☎593-2961) ※前日までに申し込みください
結婚相談	希望の場合は問合せ		北本市社会福祉協議会(☎593-2961)
内職相談	毎週月～金曜日 8:45～16:30	産業観光課窓口	産業観光課商工労政・観光担当 (☎594-5530)
住宅増改築(新築)・ リフォーム相談	7月11日(土) 9:00～12:00	市役所相談室 1-I(市民課横)	住宅増改築相談の当日の 問合せは(☎591-1111)

## 暮らしの110番

北本市消費生活相談あれこれ vol.197

「国税庁から「不動産取得資金に関する調査」との電子メールが届いた。最近、不動産を取得した事実もないのに、どういふことだろうか。調査内容も資金の出所、資金形成の過程等まで回答するようになっている。不審だ」との相談がAさんから寄せられました。

国税庁や税務署では、税金の納付や差し押さえに関して、メールやショートメッセージを送信することはありません。納税者が希望した場合に限り、メールを利用することもありますが、納税者の同意なくメールを送信することはありません。

Aさんが受け取ったメールも国税庁を騙る詐欺メールと思われる。メールに添付されていたURLをタップすると、個人情報やクレジットカード情報を入力させるフィッシングサイトに誘導されることもあります。不審なメールが届いた場合は、開かずに削除してください。もし開いてしまった場合は、何も入力せずブラウザを閉じてください。

### 相談窓口

- 北本市消費生活センター(北本市役所市民課内☎511-8800)  
毎週月～金曜日(祝日・年末年始を除く)  
10:00～12:00、13:00～16:00  
※土・日曜日、祝日は局番なしの☎188へ(年末年始を除く)
- 埼玉県消費生活支援センター(☎048-261-0999)  
毎週月～土曜日(祝日・年末年始を除く)9:00～16:00
- 全国消費生活相談員協会「週末電話相談」(☎03-5614-0189)  
毎週土・日曜日10:00～12:00、13:00～16:00

「国税庁から「不動産取得資金に関する調査」との電子メールが届いた。最近、不動産を取得した事実もないのに、どういふことだろうか。調査内容も資金の出所、資金形成の過程等まで回答するようになっている。不審だ」との相談がAさんから寄せられました。

国税庁や税務署では、税金の納付や差し押さえに関して、メールやショートメッセージを送信することはありません。納税者が希望した場合に限り、メールを利用することもありますが、納税者の同意なくメールを送信することはありません。

Aさんが受け取ったメールも国税庁を騙る詐欺メールと思われる。メールに添付されていたURLをタップすると、個人情報やクレジットカード情報を入力させるフィッシングサイトに誘導されることもあります。不審なメールが届いた場合は、開かずに削除してください。もし開いてしまった場合は、何も入力せずブラウザを閉じてください。

## ■国税庁や税務署をかたる不審なメールに注意!

「国税庁から「不動産取得資金に関する調査」との電子メールが届いた。最近、不動産を取得した事実もないのに、どういふことだろうか。調査内容も資金の出所、資金形成の過程等まで回答するようになっている。不審だ」との相談がAさんから寄せられました。

国税庁や税務署では、税金の納付や差し押さえに関して、メールやショートメッセージを送信することはありません。納税者が希望した場合に限り、メールを利用することもありますが、納税者の同意なくメールを送信することはありません。

Aさんが受け取ったメールも国税庁を騙る詐欺メールと思われる。メールに添付されていたURLをタップすると、個人情報やクレジットカード情報を入力させるフィッシングサイトに誘導されることもあります。不審なメールが届いた場合は、開かずに削除してください。もし開いてしまった場合は、何も入力せずブラウザを閉じてください。

# きたもと掲示板

掲載内容の詳細は各問合せ先へご確認ください

## 開催

### 老後について考えていますか? 困った時のサービスとは

時7月25日(土) 14:00～16:00  
場文化センター  
講合同会社笑夢代表 清宮尚也さん  
費資料代200円  
関生涯いきいき種の仲間  
(江間☎080-4923-2277)

### 今から始める相続・生前対策・終活セミナー

時7月12日(日) 10:00～11:30  
場文化センター 費無料  
他お気軽にご参加ください。  
関司法書士法人 奏  
(末永☎048-856-9907)

### 2026 原水爆禁止国民平和大行進

時7月23日(木) 15:00～16:30  
場市役所 費無料  
関平和をアピールしながら、市役所から中央緑地まで中山道を行進します。  
関2026年国民平和大行進実行委員会  
(北岡☎080-5461-1822)

### 第6回北本カラオケふれ愛の会 発表会

時8月6日(木) 9:30～17:20  
開場9:00  
場文化センター 費無料  
関北本カラオケふれ愛の会  
(大橋☎080-3202-1008)

### かたりあいカフェ

時7月18日(土) 14:00～16:00  
場文化センター 費無料  
関生きづらさをかかえた人の当事者会(ピアサポート)  
関かたりあいカフェ運営グループ  
(荒井☎090-3438-6814)

## 募集

### スポーツ健康吹矢

時①毎週日曜日13:00～17:00  
②毎週木曜日9:00～12:00  
場中丸公民館  
関初心者、見学の人も歓迎  
費①②それぞれ入会金1,000円、会費月額1,000円  
関日本スポーツウエルネス吹矢・彩中央丸支部・彩央北本けやき支部  
(清水☎591-5702)

### 地域でつながる子どもたちの輪!

地域の子どもの交流と健全な育成を目的として毎月イベントを行っています。年間予定はQRコードをご覧ください。まずはお気軽にお問い合わせを!お待ちしております!  
関市内在住の小学生  
費年会費2,500円  
関北本子ども会  
(芝田☎090-6987-2868)



### きたもと掲示板で皆さんの活動をお知らせしませんか?

◆掲載方法  
掲載希望月の前々月の20日(休日の場合、直前の開庁日)までに、掲載依頼書(市長公室窓口および市ホームページで配布)を郵送、直接またはメール等で提出。なお、掲載数には上限があります。また、内容を修正して記載する場合があります。  
◆掲載できるもの  
広報きたもとの発行月の5日以降に開催や募集を行うものです。  
▶詳細は、市ホームページをご覧ください。



「春の出会い 桜土手」  
百済 道子さん



「雨に波立つ立浪草」  
小出 貞義さん

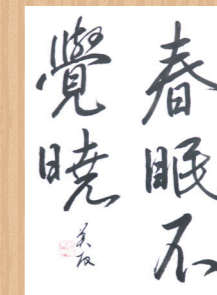
アズマフォトクラブ



樋口 絹江  
こうかまにわれをわらべし  
黄花 応笑 我



佐野 輝美  
たいげんかいわ  
大言海割って字を出す  
稿始



菊地 美奈子  
しゅんみんあかきまほほ  
春眠不覚曉

華清会

# 田植えの季節

北本では市内各所で昔ながらの田植えを体験できる取組みがあります。今回は、遊休農地を再生する「里山ラボ」と中丸小学校・石戸小学校の田植えをレポートします。



きたもと里山ラボ

5月23日



水辺プラザ公園近くの遊休農地を活用し、農や自然体験を通じて里山の再生を目指す「きたもと里山ラボ」の第1回が開催され、市内外から27人が田植えを体験しました。農家の新井信洋さんらの指導のもと、苗を手植えしていく参加者たち。「便利な時代だからこそ、食べ物を作る大変さを知ってほしい」と新井さんのお話もあり、参加者からは「食により感謝しようと思った」「自然環境が背中を押してくれ、息子が裸足で田植えをやりたい」と感想が寄せられました。きたもと里山ラボは、7月以降も毎月のイベントを開催し、参加者同士のコミュニティ形成を目指します。関連記事▼8ページ



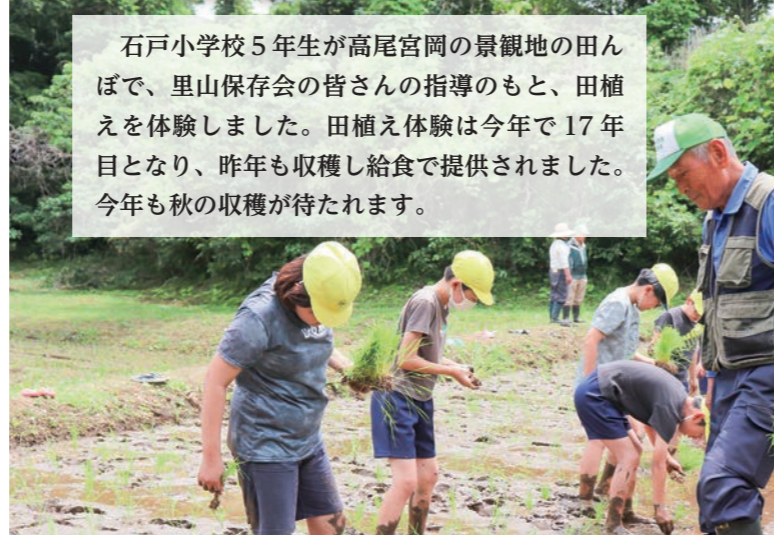
6月2日  
中丸小学校

中丸小学校5年生が校舎隣の原島敏一さんの田んぼで、田植えを体験しました。裸足で田んぼに入った子どもたちからは「冷たくてもちいい」「まだまだ植えたい！」と声が上がりました。育てたお米は、給食や調理実習で活用予定です。



5月27日  
石戸小学校

石戸小学校5年生が高尾宮岡の景観地の田んぼで、里山保存会の皆さんの指導のもと、田植えを体験しました。田植え体験は今年で17年目となり、昨年も収穫し給食で提供されました。今年も秋の収穫が待たれます。



## 観察できる場所・時期・時間

場所 自然観察公園  
時期 6月中旬～8月中旬頃  
時間 19:30～20:30頃のあまり遅くない時間帯がおすすめ

## 観察ルール

- 明るい時間帯に下見を  
初めて訪れる人は安全のため、下見をしましょう。
- 運動靴・長ズボンがおすすめ  
マムシや虫刺され、ぬかるみに注意！
- 光は控えよう  
ライトやスマホの液晶の光にもホタルは敏感！  
発光・繁殖をやめてしまいます。
- 夜でも熱中症に注意  
飲み物を持参してこまめに水分補給をしましょう。

観察のポイントやルール、最新情報は自然学習センターのホームページをご確認ください。



ウェザーニュースのホームページでも見頃を確認することができます。また、自然観察公園は「全国のほたる名所ランキング」で1位を獲得したこともあります。



## 自然観察公園の駐車場は混雑します バスや自転車がスムーズです

自然観察公園の駐車場は、週末を中心に満車になります。  
路線バス（北里大学メディカルセンター線）は、平日は22時台、土・日曜日・祝日は21時台まで公園前発のバスがあるので便利です。



## 「ハイケボタル」の観察会

日 7月17日（金）19:00～20:30  
場 自然観察公園  
定 20人（応募多数の場合抽選） 費 無料  
申 7月6日（月）までにフォームから申込み。  
園 市長公室シティプロモーション・広報担当  
☎ 511-9119

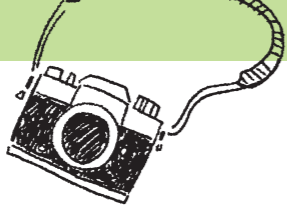


北本市の皆様へ  
お楽しみキャンペーン  
列車でらくらく乗換1回  
車で気軽アクセス  
温泉マーク発祥地  
シークレット限定プラン  
こちらからお申し込みください  
ホテル磯部ガーデン  
TEL.027-385-0085 群馬県安中市磯部1-12-5  
JR/高崎駅乗換 磯部駅徒歩約0.4km [送迎要連絡] 車/松井田妙義ICより約5km

## 成年後見・遺言・相続・各種許認可

きむら行政書士事務所 埼玉県行政書士会会員  
コスモス埼玉 会員  
行政書士 木村義昭【鴻巣市富士見町5-18】  
TEL:048-594-7421 出張相談可  
気軽にご相談下さい（土日も可能）  
相談については、事前に予約が必要です。 無料セミナー  
【電話受付：平日9時～18時】 定期的に開催

# まちの話題



## 北本カレーフェスティバル 2026 に 全国の人気店集結！ 15,000人が来場

6月6日・7日に総合公園で「北本カレーフェスティバル 2026」が開催され、市内外から約 15,000 人が来場し、子どもから大人まで幅広い世代がカレーに舌鼓を打ちました。

当日は、市内外や県外、遠くは大分県からご当地カレー店等 51 店舗が集結。ずらりと並んだ店舗の中から、食べてみたいカレーを迷いながらも選ぶ姿が見られました。会場には行列がいくつものほど活気が溢れ、来場者は個性豊かなカレーを味わいながら、思い思いの時間を過ごしました。

また、来場者による投票で人気店を決定する「推しカレーグランプリ」も実施され、地元北本の「KABA ちゃんず 北本トマトカレー」が 289 点を獲得して初代グランプリに輝き、2 位に鴻巣市「ユアディアコーヒー 最高のポークカレー」、3 位に加須市「加須カレー研究会 かぞスパイスポークカレー」が続きました。表彰式では、優勝した KABA ちゃんずの加藤浩さんが「今まで食べたことがなかった人にも食べていただけて本当に嬉しく思います」と喜びを語りました。出店者・来場者ともに全国各地から集まった北本カレーフェスティバルは大盛況に幕を閉じました。今後、横須賀、土浦に並ぶ 3 大カレーフェスティバルの 1 つとなっていくよう、楽しみが募ります。



もっと詳細なレポートは北本市公式 note で！



## ジェラート & カレーのお店 「ハレノ日舎」へ行ってきました！

初めてのレポートは、マン ションの一室で看板を掲げる「ハレノ日舎」。落ち着いた雰囲気 のジェラートとスパイスカ レーのお店です。

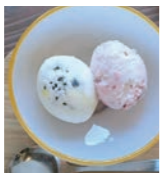
店主は東 京から北本 へ U ター ン。料理教 室を開いていた母の影響もあり、夢を叶えて去年オープンし たとのこと。「ひよんなきつか けでジェラートアカデミーや市 の補助金を受けられ、気づけば やるしかない状態に。お店を やるぞ！と決めたというより、 なんとなく導かれた感じ」とい う自然体な姿がステキです。

ジェラートはオリジナル。旬 の食材や、店主がハマったお菓 子を組み合わせ、一期一会の 味が楽しめます。信玄餅風や、 北本ならではのトマトを使った ジェラートなど、個性豊かなラ インナップにワクワクします。

カレーは味噌や出汁が隠し味 のスパイスカレー。10 種類以上



ハレノ日舎  
東間 2-62-5 柳井マンション 101  
Instagram @harenohi\_sha  
水・木曜日 11:30~14:30  
土曜日 11:30~17:00  
営業日等は変更する場合がありますので Instagram 等でご確認ください。  
駐車場：2台、4人以上は要予約



の副菜がのっ たプレートは満足感 たつぷりです。「副菜が多いと 喜んでくれるから」と、おもて なしの心があふれています。

ワンオペで 7 席ほどのお店の ため、お待たせすることも。大 繁盛店よりも、来てくれた人が ゆっくりできることを大切にし ているハレノ日舎。今後は地域 の人の居場所となる空間を目指 しているそうです。北本でお気 に入りのお店が増えた、そんな 1 日になりました！

## 市民リポーター



島崎晴乃さん

## 北本の Key Person この人に 会いたい

## 竹乃子浅間神社 祭事係の皆さん

皆さんは、「初山参り」をご存じですか。毎年6月30日、7月1日の富士山の山開きに合わせ、1歳になる前の子どもを連れて浅間神社に参拝し、額に朱印を捺して健康を祈願する、主に埼玉県東部を中心として行われる珍しい行事です。北本市では、東間浅間神社（東間）と竹乃子浅間神社（荒井）で初山参りが行われ、市内外から参拝者が訪れます。

竹乃子浅間神社は、その名の通り、社殿が建つ富士塚（※）が竹で覆われており、江戸時代の宝永4（1707）年の創建とされています。ここでは、初山の時期が近づく、地元西11地区自治会の皆さんが集会所に集まり、準備で忙しくなります。

「今年は地元の子ども会やお年寄りの皆さんにも声をかけて、初山を体験してもらおうと思ってるんですよ」そう語るのは、西11自治会会長の打矢廣さん。長年続く初山参りですが、昨年の竹乃子浅間神社の初山参拝者は6組。少しでも多くの人に初山や竹乃子浅間神社に親しんで

## 「初山参り」をアップデート 地域に新しい輪を

「今年はお出迎えします。西11自治会副会長の高橋健造さんは、神職とも相談しつつ、「年齢関係なく、初山参りを通じて地域の絆を深め、自治会を活性化し、時代のニーズに合った新たな伝統を築いていきたい」と意気込みます。

今年の初山参りは、例年以上に盛り上がりそうです。

当日は、接待係の皆さんが参拝者をお出迎えします。西11自治会副会長の高橋健造さんは、神職とも相談しつつ、「年齢関係なく、初山参りを通じて地域の絆を深め、自治会を活性化し、時代のニーズに合った新たな伝統を築いていきたい」と意気込みます。



松下さんに教わりながら、9人で「大根」と呼ばれる中央が太く、両端に向かって細くなる形状の注連縄を合計5本作りました。

初山情報	竹乃子浅間神社 初山例大祭	東間浅間神社 初山例大祭
	<p>6月30日(火) 17:00~20:00</p> <p>7月1日(水) 9:00~15:00</p> <p>場竹乃子浅間神社 (荒井 2-225)</p> <p>祈願 5,000円</p> <p>竹乃子浅間神社 (総代・松下 ☎080-2107-4113)</p> <p>西11地区自治会 (副会長・高橋 ☎090-3310-0308)</p>	<p>6月30日(火) 受付 12:00~20:00</p> <p>7月1日(水) 受付 9:00~19:00</p> <p>東間浅間神社 (東間 1-6)</p> <p>祈願 5,000円</p> <p>東間浅間神社 (☎591-5911)</p>

**富士塚** 富士塚は、富士山を信仰する個人・団体によって築かれた塚。地元の有力者の他、富士山へ登拝するための集まりである「富士講」などが築造した。東間浅間神社は「東間の富士塚」、竹乃子浅間神社は「荒井の富士塚」の上にあり、いずれも市の有形民俗文化財に指定されている。富士塚は、一般的に安永8（1779）年に作られた「高田富士」（東京都新宿区）が第1号とされるが、二つの富士塚はそれよりも古く、富士講が関与しない富士塚として貴重である。

東間の富士塚 (市指定文化財)

荒井の富士塚 (市指定文化財)