

# 広報 きたもと

北本市で快適に暮らすための情報をお届けします



2月  
2022 No.1008

情報面



## CONTENTS



7ページ 公共施設マネジメント説明会



26ページ 北本市ゼロカーボンシティ宣言



27ページ 市勢要覧「To Kitamoto」を発行

### 【注目情報】

- 新型コロナウイルス関連情報追加(3回目)接種のお知らせ ..... 2-3
- 非課税世帯の皆さんに10万円が支給されます(住民税非課税世帯等に対する臨時特別給付金) ..... 4-6
- 新型コロナウイルスに関連する給付金について ..... 7

### 【お知らせ】

- 市税等の延滞金等の利率が変わります ..... 9
- デマンドバス運賃改定 ..... 10

### 【募集】

- パブリック・コメント ..... 10
- 令和4年度市内小・中学校会計年度任用職員(給食調理員) ..... 11
- 北本市任期付職員・育児休業代替任期付職員 ..... 12



休日診療(当番医)は18ページに記載しています。

人口のうごき	人口...65,817人(- 23人)	世帯数...29,906世帯
	男性...32,601人(- 9人)	※1月1日現在
	女性...33,216人(- 14人)	※( )は対前月比

今月の納税	○固定資産税 第4期分	○国民健康保険税 第7期分
	○介護保険料 第7期分	○後期高齢者医療保険料 第7期分
	2月28日(月)までに納めましょう。口座振替を利用している人は、残高を確認してください。	

■ 発行日 令和4年(2022)2月1日発行 ■ 編集と発行 北本市役所 市長公室

北本市役所 ☎ 048(591)1111(代表) FAX 048(592)5997  
〒364-8633 埼玉県北本市本町1丁目111番地

ホームページ <https://www.city.kitamoto.lg.jp>

市役所の開庁時間は平日8:30~17:15。一部窓口は土曜日8:30~12:00も開庁(年末年始除く)※お取り扱いできない業務もあります

**編集後記** 今月の広報きたもとは成人式特集です!久々のイベントだったので、張り切ってたくさんシャッターを切りました。張り切りすぎて、よく見るとぶれているなんてことも……(汗)マスク越しでも伝わる、新成人の皆さんの笑顔をお届けできたら幸いです。撮影にご協力いただいた皆さま、大変ありがとうございました。(佐)





## 注目1 新型コロナウイルス関連情報 追加(3回目) 接種のお知らせ

健康づくり課新型コロナウイルスワクチン接種担当 (☎ 590-7355)  
北本市コロナワクチンコールセンター (☎ 0120-152-187)

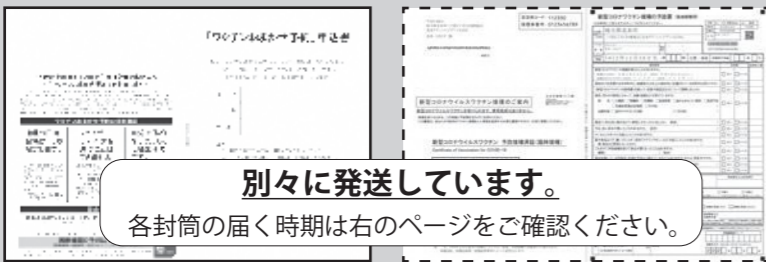
### 接種までの流れ ※18歳以上で、2回接種が完了している人が対象です。

#### ① 市から封筒が届く

##### 65歳以上の人

「ワクチンおまかせ予約」  
お知らせ通知兼申込書

接種券  
(予診票一体型)



別々に発送しています。

各封筒の届く時期は右のページをご確認ください。

##### 18～64歳の人

接種券  
(予診票一体型)



※65歳以上の方は「ワクチンおまかせ予約」を利用する「または」ご自身で予約する方法があります。

#### ② おまかせ予約を利用する



希望する人は  
「ワクチンおまかせ予約」  
お知らせ通知兼申込書が  
届いたら、  
申込書を市に提出  
※返信用封筒を同封しています  
※切手は不要です

申し込み後、  
**2週間～1か月後**  
に決定通知が届きます

【変更・キャンセルする場合】  
接種券が到着した後に、  
ご自身で予約変更等ができます。

#### ② 自分で予約をする

接種券が届いたら、次の方法で予約ができます。



ワクチン接種予約サイト  
24時間受付



LINE 予約  
24時間受付  
※友達追加が必要です。



予約支援  
【市役所】平日 8:30～17:15  
健康づくり課新型コロナウイルスワクチン  
接種担当(2階11番窓口)  
【各地区公民館】  
2月14日(月)までの月・水・金曜日  
9:00～12:00、13:00～15:00  
※2月11日(金・祝日)は休み



フリーダイヤル(通話料無料)  
**0120-152-187**  
北本市コロナワクチンコールセンター  
8:00～18:00(平日・土曜日)

#### ③ 予約日に接種券(予診票一体型)を持って医療機関へ行き、接種を受ける

### 発送スケジュール …接種券・「ワクチンおまかせ予約」お知らせ通知兼申込書

2回目の接種を完了した時期により、各封筒の届く時期が異なります。  
2回目接種日から**8か月以上経っても**接種券が届かない場合はコールセンターへお問い合わせください。

	2回目を接種した月	2回目を接種した月			
		6月	7月	8月	9月以降
65歳以上の人	「ワクチンおまかせ予約」 お知らせ通知兼申込書	令和3年 12月 発送済み	令和3年 12月 発送済み	1月下旬	決まり次第、 市ホームページ等 お知らせします。
	接種券 (予診票一体型)	1月 発送済み	2月中旬～ 3月上旬	3月中旬～ 4月上旬	
18歳～64歳 の人	接種券 (予診票一体型)	1月 発送済み	2月中旬～ 3月上旬	3月中旬～ 4月上旬	

### 接種場所一覧

★印の医療機関では、1・2回目の接種予約受付も引き続き行っています。

青木クリニック	中央 2-59 平井ビル 3階	★遠井クリニック	北本 1-143
安里医院	宮内 3-1	榎原医院	東間 7-242
伊藤クリニック	朝日 2-304-1	林田内科医院	本宿 7-67-3
★いなぎ ent クリニック	本町 4-20-1	ひらお内科クリニック	中央 3-71-4
大久保医院	山中 1-52	深井小児科内科医院	荒井 1-95
大友外科整形外科 ※18～19歳不可	本町 6-284	藤倉医院	宮内 1-212
北本駅東口クリニック	北本 1-81 ASAMIビル 2階	ニツ家整形外科	ニツ家 2-107
北本共済医院	下石戸下 511-1	本藤整形外科	山中 1-167-1
北本整形外科	北本 1-33	my CLINIC マイ・クリニック	石戸 5-158-1
北本中央クリニック	本町 6-232	まつぎ整形リウマチクリニック	東間 6-71
きたもと内科クリニック	中丸 5-23-1	南福音診療所	緑 4-148
きたもと脳神経外科クリニック	中丸 8-219	矢澤クリニック北本	北本 1-51 マツヤビル 2階
さくらこどもとおとな診療所	栄 7-1-27-102	山田医院	緑 3-289
さとうクリニック	ニツ家 1-374 マリオン北本 125A	山本内科医院	中央 1-154
★鈴木医院	中丸 8-257	吉田医院	中央 1-70
桃泉園北本病院	深井 3-75	よしだ整形外科内科	北本 3-34

市内の医療機関の所在地をまとめたマップを公開しています。右のQRコードからご利用ください。



新型コロナ関連給付

注目  
2

# 非課税世帯の皆さんに10万円が支給されます (住民税非課税世帯等に対する臨時特別給付金)

☎福祉課地域共生担当 (☎ 590-2900)  
※個人情報保護のため、電話でお答えできない  
場合もあります。

新型コロナウイルス感染症の影響が長期化する中、速やかに生活・暮らしの支援を受けられるよう現金給付を行います。対象世帯には、給付を受けるための「確認書」を郵送します (一部の対象世帯には郵送されません)。



## 対象者 基準日(令和3年12月10日)時点で北本市に住民登録があり、世帯全員の令和3年度住民税均等割が非課税の世帯

- ▶住民税には、「均等割」と「所得割」があります。「均等割」は、全ての納税義務者に均等に課税し、「所得割」は、納税義務者の前年所得に応じて課税するものです。この給付金は「均等割」が非課税の世帯を対象としています。  
※住民税が課税されている人に扶養されている親族等のみからなる世帯は対象となりません。詳しくは、6ページをご覧ください。
- ▶住民税の非課税要件
  - ・生活保護
  - ・未成年者、障がい者、寡婦、ひとり親で前年の合計所得金額が135万円以下
  - ・前年の合計所得金額が各地方自治体の定める額以下

## 支給額 10万円 / 1世帯あたり

## 受給方法 2月中に市から郵送される「確認書」を記入し、返送

▶2月中に対象世帯へ以下の書類を順次発送予定です。  
確認書は、記載されている期限までに返送をお願いします。



▲この封筒で届きます

**⚠ 対象であっても確認書が届かないことがあります**

引越し等により、市から確認書が届かない一部世帯があります。詳細は右ページをご覧ください。

## 支給時期 「確認書」が返送され次第、速やかに支給

## 「確認書」が届かない非課税世帯の皆さんへ

### 以下に当てはまる世帯は、「確認書」が届きません

#### ■令和3年1月2日～12月10日に他市区町村から北本市へ転入した世帯

転入前の市区町村で、令和3年度住民税が非課税の世帯は支給対象です。非課税世帯であるかどうかの確認は、転入前の市区町村にお問い合わせください。

#### ■所得を申告していない世帯

令和2年中の所得を申告していない人は、税申告をお願いします。税申告の結果、「非課税世帯」に該当すれば支給対象です。課税および申告については、下記担当へお問合せください。

#### ☎税務課市民税担当 (☎ 594-5518)

※個人の税情報については電話でお答えできません。身分確認できるものをお持ちのうえ、本人が税務課窓口にお越しください。なお、税申告期間(2月16日(水)～3月15日(火))は窓口が大変混雑しますので、あらかじめご了承ください。

### 申請書類を市へ提出してください

2月末になっても市から「確認書」が届かない非課税世帯の皆さんは、期間内に以下の申請書類を市へ提出してください。

**期間 3月7日(月)～9月30日(金)**

#### 📄 申請書類

- 申請書 (市ホームページからダウンロードできるほか、福祉課・社会福祉協議会で配布)
- 本人確認書類 (運転免許証、健康保険証、マイナンバーカード、年金手帳、介護保険証、パスポート等の写しのいずれか)
- 給付金の振込みを希望する口座確認書類 (キャッシュカード、通帳の写し等)
- 令和3年度住民税非課税証明書の写し(令和3年1月2日以降に北本市へ転入した人のみ)  
※令和3年1月1日時点で住んでいた市区町村で取得してください。

#### 📬 提出方法

- 郵送  
下記まで郵送してください。  
〒364-8633 北本市本町 1-111  
北本市役所福祉課地域共生担当 宛
- 窓口へ直接提出  
場所 北本市役所福祉課窓口  
時間 平日 9:00～17:00

支給対象に関する事例を6ページに掲載しています

新型コロナ関連給付

### 住民税非課税世帯等に対する臨時特別給付金 対象モデルケース

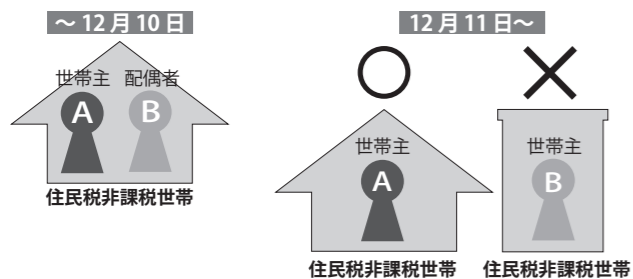
**ケース 1** 令和3年12月11日以降に、北本市へ転入した世帯

○ 転入前の市区町村で住民税非課税世帯だった場合は、支給対象です。この場合、転入前の市区町村から支給されます。対象となるかどうか、申請方法等については転入前の市区町村にご確認ください。

**ケース 3** 非課税世帯が令和3年12月11日以降、世帯の一部が転出した場合

令和3年12月10日の世帯状況で判断するため、転出元の世帯は支給対象ですが、転出先の世帯は支給対象外です。

例 12月10日まではAさん(世帯主)とBさん二人の住民税非課税世帯だったが、12月11日以降にBさんが転出し、Aさんの世帯・Bさんの世帯それぞれが住民税非課税となった場合



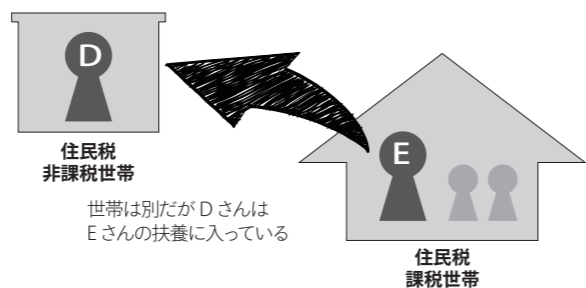
**ケース 2** 配偶者やその他親族からの暴力等(DV等)で北本市に避難している世帯

○ 令和3年度住民税が非課税であり、住民票を移さず北本市内に避難している場合は支給対象です。申請が必要のため、詳細は福祉課地域共生担当(☎ 590-2900)へお問い合わせください。

**ケース 4** 課税されている人に扶養されている人のみで構成される世帯

✗ 課税されている人と同一世帯とみなすため、支給対象外です。

例 DさんはEさんの扶養に入っているが、Eさんの世帯を出てひとり暮らしをしている場合



**ケース 5** 一時的な所得(土地の譲渡所得、持続化給付金など)で令和3年度だけ課税された世帯

✗ 令和3年度住民税が課税されているため、支給対象外です。

## 新型コロナウイルス感染症の影響で家計が急変した世帯にも10万円を支給します

- ▶ 新型コロナウイルス感染症の影響を受け、令和3年1月以降の収入が非課税世帯と同等の水準にある世帯の皆さんに、1世帯あたり10万円を支給します。
- ▶ 申請受付開始時期は3月以降を予定しています。
- ▶ 申請方法や対象者の詳細は広報きとも3月号および市ホームページでお知らせします。

### 詐欺に注意

- × 現金自動預払機(ATM)の操作をお願いすること
- × 受給にあたり、手数料の振込を求めること
- × メールを送り、URLをクリックして申請手続きを求めること

福祉課地域共生担当 (☎ 590-2900 ※住民税非課税世帯等に対する臨時特別給付金の専用番号)

新型コロナ関連給付

### 注目3 新型コロナウイルスに関連する給付金について

#### 新型コロナウイルスの影響で生活が困窮している皆さんへ 生活困窮者自立支援金の再支給

新型コロナウイルス感染症生活困窮者自立支援金の受給期間が終了してもなお、自立が困難である世帯に自立支援金を再支給します。

期 令和4年3月31日(木)まで

対 自立支援金(初回)の受給期間が終了した世帯

- 内・単身世帯 月額6万円
- ・2人世帯 月額8万円
- ・3人以上世帯 月額10万円

申請月から3か月間支給

他 支給には一定の要件あり。

生活困窮者自立支援金とは

緊急小口資金(緊急かつ一時的に生計の維持が困難となった人に対して、社会福祉協議会が少額を貸し付けるもの)等の貸付が終了した世帯等に支給する支援金です。申請期間が令和4年3月31日(木)まで延長されました。

支給要件等の詳細は、市ホームページをご覧ください。



福祉課地域共生担当 (☎ 594-5517)

#### 新型コロナウイルスに感染し、給与が減額した皆さんへ 新型コロナウイルス傷病手当金の延長

「新型コロナウイルス傷病手当金」とは、国民健康保険または後期高齢者医療保険に加入し、会社等にお勤めの方が新型コロナウイルスに感染し、給与が減額した場合に支給されるものです(支給には一定の要件あり)。この対象期限が、右記の通り延長されました。

延長前	延長後
令和3年12月31日まで	令和4年3月31日(木)まで



国民健康保険についてはこちら

後期高齢者医療についてはこちら



保険年金課国民健康保険担当 (☎ 594-5541)・後期高齢者医療担当 (☎ 594-5542)

### 注目4 公共施設マネジメント説明会

市では、厳しい財政状況や少子高齢化が進む中、老朽化する公共施設等を適正な規模に整備・管理運営(公共施設マネジメント)していくため、右記のとおり3つの計画を策定しました。

これら計画の説明会を開催します。

時 3月12日(土) 10:00~12:00

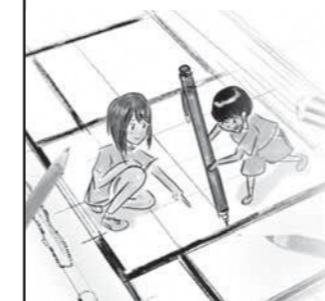
場 文化センター

定 60人

他 計画は3月1日(火)に市ホームページで公開予定。

申 2月21日(月)~3月4日(金)に行政経営課施設再編担当(☎ 511-1061)へ電話で申込み。

※平日 8:30~17:15



#### 北本市公共施設等総合管理計画

平成29年3月に策定。40年間にわたる公共施設等の総合的な管理に関する計画であり、国の指針の改訂および適正配置計画等の策定を踏まえ、一部改訂を行いました。

#### 北本市公共施設個別施設計画

北本市公共施設適正配置計画(令和2年3月に策定)に基づき、各施設の4年間の対策や保全等のスケジュールについてまとめた計画です。

#### (仮称)市民活動交流センター整備基本計画

北本市公共施設適正配置計画等に基づき、旧栄小学校の利活用についてまとめた計画です。



## 今月のきたもと「四季の恵み」マルシェ!(農業ふれあいセンター)



●桜国屋 (☎ 544-5321) 10:00 ~ 17:00 (水曜定休)

まだまだ北本産のいちごがあります!

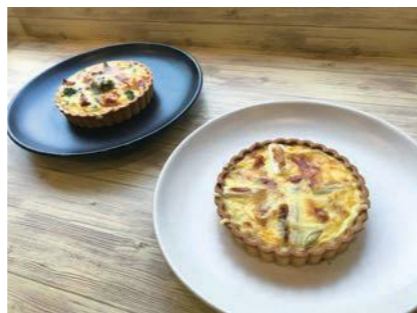
●さんた亭 (☎ 580-6883) 11:00 ~ 14:00 (水曜定休)

今月の店長おすすめは、「きのこそば」!

●情報発信館 (☎ 578-4255) 10:00 ~ 16:00

●& green CAFE 10:00 ~ 16:00 (水曜定休)

きたもと野菜のキッシュやポタージュ、柚子・苺を使ったスイーツがおすすめです☆



☎産業観光課農政担当 (☎ 594-5532)

## 北本市観光協会からののお知らせ

北本市観光協会

検索



●グリコピア・イースト北本市民デー

時 3月13日(日) 9:30 ~

対市内在住、在勤の人(3歳以上) 費無料

定 40人(子どもも1人として計算。定員超過の場合は抽選)

申 往復はがきに代表者・住所・電話番号・参加者氏名・年齢・駐車場使用台数を記入し2月11日(金・祝、消印有効)までに観光協会へ。

他 詳細は観光協会ホームページへ。



〒364-0035 西高尾1-249  
TEL 591-1473 FAX 577-3475  
メール info@machikan.com  
HP http://www.machikan.com/

●森林セラピースタANDARDツアー

時 第1・3水曜日 10:00 ~ 12:00

内 森歩き(1km程度)

その季節の良さを感じられるコースをご案内

・ティータイム(お菓子付き)

・安息タイム(森の中で寝転がります)

費 3,000円(おひとりの参加は4,000円)

申 お申し込みはホームページからまたはお電話で北本市観光協会まで。



★3月には、北本自慢の「桜」を味わうツアーを予定中。  
大河ドラマでも取り上げられている鎌倉時代の歴史遺跡についての解説も。お楽しみに。

## 中央図書館だより

☎ 592-0795 開館時間 9:00 ~ 21:00

北本市立図書館

検索



### 今の特集1 『海外小説特集』

今年はマゼランが世界一周を成し遂げてから500周年。海外の小説を読むことで、世界旅行気分を味わってみてはいかがでしょうか?



ヌマヌマ

沼野 充義 / 編訳

沼野 恭子 / 編訳 (河出書房新社)

ロシアといったラクマとマトリョーシカ。そんなイメージしか浮かばなくても大丈夫! 短編小説のアンソロジーなので読みやすく、ロシア文学独特のユニークな世界観にハマると話題です。タイトルは訳者の名字からとったそう。

### 今の特集2 『歴史に名を遺した日本人』

誰もが知っている歴史のヒーローから、知る人ぞ知る偉人まで。その人の功績や生涯に注目した本を集めました。伝記、小説、お好きなものをどうぞ!

### ホームページの一時休止と休館

時 2月28日(月) 9:00 ~ 22:00 (予定)

因 サーバーメンテナンス作業のため、蔵書検索、予約、貸出延長、利用照会ページの閲覧等がご利用できなくなります。なお、併せて中央図書館、こども図書館は終日休館します。

## お知らせ

### 市税等の延滞金等の利率が変わります

市税等が納期限までに完納されなかった場合、遅延した税額・期間に応じて延滞金が課されます。令和4年1月1日から、延滞金・還付加算金の利率が以下のとおり変わります。

#### ●延滞金利率

令和3年	令和4年
8.8%	8.7%

#### ●納期限の翌日から1か月を経過する日までの延滞金利率

令和3年	令和4年
2.5%	2.4%

#### ●還付加算金の利率

令和3年	令和4年
1.0%	0.9%

☎ 税務課納税担当 (☎ 594-5520)

### 令和2年度決算の認定

令和2年度一般会計および特別会計の歳入歳出決算は、令和3年第3回定例会に提案し、議会閉会中の継続審査となりましたが、令和3年第4回定例会で議会の認定を受けました。

他 令和2年度決算は、広報きたもと令和3年11月号(下記QRコード)に特集記事を掲載していますのでご覧ください。



☎ 財政課財政担当 (☎ 594-5512)

### 119番通報が繋がらない時間帯(約3分間)があります

NTT 東日本の工事に伴い、119番通報が約3分間繋がらなくなることがあります。繋がらない場合は、下記の指令課携帯電話に通報してください。

時 2月17日(木)23:00 ~ 18日(金)4:00のうち約3分間程度(深夜)

#### つながらない時間帯の連絡先

指令課① 090-4725-1509

② 090-2152-8450

☎ 埼玉県中央広域消防本部指令課 (☎ 048-595-1191)

### 春の全国火災予防運動(3月1日~7日)

#### 住宅防火いのちを守る10のポイント

4つの習慣 ①寝たばこは絶対しない、させない。②ストーブの周りに燃えやすいものを置かない。③こんろを使うときは火のそばを離れない。④コンセントはほこりを清掃し、不必要なプラグは抜く。

6つの対策 ①ストーブやこんろ等は安全装置の付いた機器を使用する。②住宅用火災警報器を定期的に点検し、10年を目安に交換する。③寝具、衣類およびカーテンは防災品を使用する。④住宅用消火器等を設置し、使い方を確認しておく。⑤お年寄りや身体の不自由な人は避難の経路と方法を常に確保しておく。⑥ 防火防災訓練への参加や戸別訪問など、地域ぐるみの防火対策を行う。

☎ 埼玉県中央広域消防本部予防課 (☎ 048-597-2004)

### 青色申告者個別決算指導・納税相談

時 2月21日(月)・22日(火)・24日(木) 9:30 ~ 11:30、13:30 ~ 15:30 ※完全予約制

☎ 北本市商工会館

☎ 北本市商工会 (☎ 591-4461)

### 喫煙マナーを守りましょう

喫煙は他人に及ぼす影響も大きい。ため、たばこを吸わない人に煙がかからないような配慮が必要です。

私たちのまち『きたもと』を美しく、住みよいまちにするために、喫煙マナーを守りましょう。

☎ 環境課環境衛生・保全担当 (☎ 594-5524)

### 施設の休館日 2月8日~3月7日

2月11日(金・祝)・23日(水・祝)

・総合福祉センター

2月28日(月)

・中央公民館 ・中央図書館  
・地区公民館 ・勤労福祉センター  
・コミュニティセンター  
・学習センター ・体育センター  
・健康増進センター  
・総合公園 ・子供公園  
・サンアメニティ北本キャンプフィールド

※新型コロナウイルス感染症の影響による休館情報は市ホームページをご確認ください。

## 安心・安全な国産豊表推奨店

熊本産たまたま証明書 熊本県はい草の生産日本一  
ついてます!

豊替えの季節です

神戸豊店

北本市中丸5-70  
591-4651

お気軽に、ご相談ください。

◎2010熊本県くまモン#K26719



## 便利屋トータルサービス鴻巣店

- 不要品片づけ作業
- 庭木の剪定・伐採・抜根
- 住まいの修理
- 引越・荷物運び
- 網戸・障子・襖
- 家具移動・組立・各種解体
- 室内外の簡易作業
- ハウスクリーニング

まずはお気軽にお電話ください。(7:00 ~ 22:00)

TEL048(538)7874 鴻巣市原馬室422-6  
ケータイ080(5058)2635 (担当 くぼた)

### お知らせ

#### デマンドバス運賃改定

デマンドバスは、運行費用（市の支出）削減のため、近年では車内広告による広告収入確保にも取り組んでいます。令和2年度の運行費用は1,396円となっています。

デマンドバス事業を安定的に持続するため、下記の通り運賃を改定します。

**改定内容** 400円→500円  
※令和4年4月1日から

- 未就学児は無料
- 以下の人は半額
  - ①小学生
  - ②障がいに関する手帳をお持ちの人とその介助者（1人まで）
  - ③要介護・要支援の認定および

介護予防・生活支援サービス事業対象者とその介助者（1人まで）

④運転免許証自主返納者で運転経歴証明書をお持ちの人

※②～④は証明書類の提示が必要  
●くらし安全課交通・防犯担当  
(☎ 594-5522)

#### きたもと朝市

新鮮野菜や北本の名物などの販売。

●2月18日（金）9:00～13:00

●場市役所庁舎ホール横の通路

●北本市観光協会（☎ 591-1473）

### 募集

#### パブリック・コメント

北本市子どもの権利条例（案）について、市民の皆さんから意見を募集します。条例（案）は、市ホーム

ページ（下記QRコード）、議会事務局窓口および市政情報コーナーで閲覧することができます。

●期1月26日（水）～2月25日（金）

**意見の提出方法** 住所・氏名・電話番号（FAX番号またはメールアドレス）を記入し、次の方法で議会事務局に提出してください。

- ①郵送（〒364-8633 住所記載不要）
- ②FAX（591-6335）
- ③直接窓口（書面による提出）
- ④市ホームページ

※①～③は、北本市パブリック・コメント手続条例施行規則に定められた様式「北本市パブリック・コメント手続意見提出書」を使用して提出してください。

●議会事務局総務課担当  
(☎ 594-5559)



### 交通災害共済に家族でお申し込みを

2月1日（火）から令和4年度の交通災害共済の加入受付を始めます。

●期令和4年4月1日～令和5年3月31日（1年間）  
●対市内にお住まいで、市の住民基本台帳に記載されている人および前記住民に扶養されている人で修学のため市外治療実日数が3日以上となるものが対象。

災害区分	共済見舞金	
①死亡	120万円	
②傷害1 (交通事故証明書が得られる場合)	入院1日につき2,000円	それぞれの単価に日数を掛けた金額の合計額。合計額が2万円に満たないときは2万円とし、22万円を超えるときは22万円を限度とします。
	通院日・往診日1日につき1,000円	
③傷害2 (交通事故証明書が得られない場合)	入院・通院日・往診日1日につき1,000円	単価に日数を掛けた金額。合計額が2万円に満たないときは2万円とし、6万円を超えるときは6万円を限度とします。

●共済会費 500円  
●くらし安全課窓口、最寄りのゆうちょ銀行・郵便局、各地区の自治会（一部の地区を除く）  
●くらし安全課交通・防犯担当  
(☎ 594-5522)

〈広告〉

学校法人北里研究所  
北里大学メディカルセンター

## 「人間ドックのご案内」

1年に1度は健康チェックをしませんか!!  
【オプション検査】

胃カメラ	3,300円
胸部CT	11,000円
婦人科検診	7,700円
頭部MRI/MRA	22,000円
頸動脈エコー	6,050円
マンモグラフィ	4,950円

※その他にも多数ございます。詳細はお問い合わせ下さい。

2月～5月はご予約が取りやすい時期です。是非!ご検討ください。

サービスとして、昼食に特製弁当をご用意しています。

北本市の国民健康保険にご加入の方は自己負担額  
1日コース：40,500円 半日コース：24,000円  
脳ドック：35,000円

【ご予約・お問い合わせ先】  
電話又は健康管理センター窓口で2か月先(月末)までのご予約をお受けしております

☎048-593-1227(直通)・☎048-593-1212(代表) 北本市荒井6-100  
月～金曜日10:00～16:00、土曜日10:00～12:00(第1・3のみ) ※第2・4土曜日、日曜日・祝日は休診

### 北本市健康・体力づくり市民会議委員

市民の健康増進と体力向上に関する事業計画を推進するため、審議する委員を募集します。

●期令和4年4月1日から2年間  
●事業計画の審議（年1～2回程度）  
●対市内在住で現在市の審議会委員ではない人2人

謝礼 会議出席1回につき5,500円

●期履歴書に必要事項を記入し、「市民の健康の増進」へのご意見(800字程度)を添えて、2月21日(月)までに健康づくり課健康増進担当(〒364-8633 住所記載不要・☎ 511-7704)へ郵送または持参。

### 放課後子ども教室のスタッフ登録者

市内全小学校（7校）で開室している放課後子ども教室のスタッフ登録者を募集します。

#### 募集するスタッフ登録者

- ①コーディネーター
- ②教育活動推進員
- ③教育活動サポーター（安全担当）

●期詳細は市ホームページへ。  
●期生涯学習課社会教育担当(☎ 594-5565)

### 令和4年度市内小・中学校会計年度任用職員(給食調理員)

#### 募集職種・人員

【令和4年度任用人数(参考)】  
給食調理員2人程度(週5日勤務、8:20～16:50の7時間勤務)  
●期応募資格 20歳以上で1年間勤務でき

る健康な人 ※資格の有無は問わない  
●期選考 書類選考と面接  
●期2月7日(月)から市ホームページ掲載の登録申請書(写真貼付)に必要事項を記入し、教育総務課総務・政策担当(☎ 594-5561)へ直接。



#### 交通指導員

子どもたちの登校時などの交通安全を守る交通指導員を募集します。

●期小学生の登校時(概ね7:00～8:00)における交通指導など

●期募集人員 1人 ●期選考 面談予定  
●期応募資格 市内在住・在勤で18歳～69歳の自動車または原動機付自転車の運転免許の保有者(令和4年4月1日現在)で、交通安全に熱意があり、健康な人

●期任期 令和4年4月1日～令和5年3月31日  
●期報酬 通常勤務月額22,700円  
特別勤務時給1,200円

●期履歴書に必要事項を記入し、2月21日(月・必着)までにくらし安全課交通・防犯担当(☎ 594-5522)へ提出。

#### (一社)北本市コミュニティ協議会の職員

●期募集職種・人員 地区公民館等職員(副館長、一般職員) 若干名  
●期採用予定日 令和4年4月1日

●期応募資格 コミュニティ活動に関心があり、パソコン操作ができる人。普通運転免許をお持ちの人。

●期募集期間 2月1日(火)～15日(火)(日、祝日を除く)

●期詳細は窓口で配布する募集要項またはホームページをご覧ください。

●期(一社)北本市コミュニティ協議会事務局(コミュニティセンター内 ☎ 592-7700)へ。



#### 野生生物写真展作品

●期2月27日(日)まで募集

●期本人が埼玉県内で撮影した野生生物の写真をご出品ください。今年のテーマは「自然がくれた宝物」です。詳しくはホームページをご覧ください。

●期会場 自然学習センター(☎ 593-2891)へ電話。



#### 市民農園(生ごみリサイクル農園)

- ①高尾農園(2丁目) 34区画
- ②高尾第2農園(1丁目) 8区画
- ③高尾第3農園(2丁目) 11区画
- ④石戸農園(1丁目) 20区画
- ⑤石戸第3農園(1丁目) 4区画
- ⑥下石戸下農園(7丁目) 38区画

●期利用料 1区画(5坪)年間1,200円

●期市内在住者で家庭の生ごみ等を堆肥化し使用する人

●期2月1日(火)～15日(火)に担当者(①～③谷津(☎ 592-9524)、④～⑥安田(☎ 592-9454))へ電話。

※定数超過の場合は抽選。

●期北本市ごみ減量等推進市民会議(谷津 ☎・FAX592-9524)

〈広告〉

心温まるご葬儀は当社へ

## 安心の家族葬

感染予防対策実施中

2つのメリット+1  
会館・祭壇使用料無料  
返礼品2割引!

(本社)〒364-0004 北本市山中1-115  
北本店・桶川店・上尾店 http://plaza-oono.com  
友の会会員募集中・事前相談随時

もしもの時...まずはご連絡ください(霊安室完備)  
365日 24時間受付  
☎0120-33-7475

### 募集

#### 自衛官

#### 募集種目・応募資格

※年齢は1,2 全て令和4年4月1日現在

#### 【幹部候補生】

#### ◆応募資格

**一般（大学卒程度）** 22歳以上26歳未満の人（20歳以上22歳未満の人は大学卒（見込含）、大学院修士課程修了者等（見込含）は28歳未満の人）。

**一般（大学院卒程度）** 大学院修士課程修了者等（見込含）で20歳以上28歳未満の人。

**歯科** 専門の大学卒（見込含）で20歳以上30歳未満の人。

**薬剤科** 専門の大学卒（見込含）で20歳以上28歳未満の人

#### ◆受付期間

① 3月1日(火)~4月14日(木・必着)

② 3月1日(火)~6月16日(木・必着)

#### ◆一次試験予定日（二次試験あり）

**一般** ① 4月23日(土)・24日(日)

② 6月25日(土)

**歯科、薬剤科** ① 4月23日(土)

② 6月25日(土)

#### 【自衛官候補生】

**応募資格** 日本国籍を有する18歳以上33歳未満の人

**受付期間** 3月1日(火・必着)

**試験予定日** 3月4日(金・変更の可能性有)

自衛隊さいたま地域

事務所

(☎ 048-651-2420)



#### 北本市任期付職員・育児休業代替任期付職員

#### 任期付職員（短時間・フルタイム）

一般事務（税務経験者、社会福祉士、障がい者採用含む）、保育士

#### 育児休業代替任期付職員（フルタイム）

一般事務（社会福祉士含む）、保育士、保健師、看護師

#### 試験日

受験者に別途お知らせします。

#### 登録期間

令和6年3月31日まで

他受験要件、申込方法等詳しくは市ホームページの受験案内をご覧ください。

総務課職員担当

(☎ 594-5508)



#### 令和4年度学校体育施設利用団体

原則として右表のとおり学校体育施設を開放しています。利用希望団体は必ず登録申請をしてください。

対 次の①~③を満たしている団体

- ① 構成員が5人以上
- ② 構成員の半数以上が市内在住、在勤する者
- ③ 成人の代表者がいること

申 2月1日(火)~15日(火)に、用紙(複写式の申請用紙(生涯学習課で配付)とそれ以外の用紙(市ホームページ掲載))に必要事項を記入し生涯学習課へ直接。

他 1団体につき最大2校まで登録可。種目・内容によっては登録できない場合あり。体育館の夜間使用(19:00~21:00)は、夜間開放使用料として、1団体1回の利用につき1,000円が必要。

施設名・区分	開放日		開放時間	
	日中	夜間		
体育館	各小学校	土・日・祝	8:00~17:00 19:00~21:00	
	各小学校	月~金		
	北本中学校	月・金・土		
	東中学校	水・金・土		
	西中学校	火・水・木		
屋外運動場(校庭)	日中	各小・中学校	土・日・祝	6:00~17:00(6:00~8:00は成人のみの使用)
		各小・中学校	土・日・祝	

#### 【令和4年度第1学期(4月~8月)分の利用にかかる調整会議】

登録申請団体は必ず出席してください。

※欠席団体は登録不可

時 2月25日(金)校庭利用団体は18:00~、体育館利用団体は19:15~

場 文化センター

園 生涯学習課生涯スポーツ・オリパラ担当 (☎ 594-5568)

<広告>

#### そろばん フラッシュあんざん 生徒募集

入学後、すぐ始まる「さんすう」の授業でスラーと問題なく入って行ける為に「そろばん」は最適の方法です。広島県のある小学校校長が試みに1年生から指導した処、計算力丈でなく、知能指数まで高くなったとの事です。その後の調べで「そろばん」の上級者程、偏差値の高い大学にも合格率が高い様です。当塾では入学前の子供から競技大会の上級者まで楽しく練習しています。数字の1カラ30マデ読めて書ければ、いつでも入塾可能です。

日本商工会議所・日本珠算連盟 指定教場

北本市中央2-78(北本駅西口徒歩1分) お問い合わせ(電)048-594-0980

石川珠算学院

#### 【小、中学校】体育着、上履き、給食着

取り扱い致しております。

北小、中丸小、中丸東小、東中学校、宮内中学校、北本中学校

※ジャージ刺しゅうすぐできます。

学生衣料の **大石屋**

北本市北本2-197

☎ 591-2811



### イベント

#### 「多様な性のあり方(LGBTQ)」講座

「多様な性のあり方」の基本知識を身に付け、理解を深めませんか。

時 2月24日(木)14:00~15:30

場 文化センター 費 無料

講 レインボーさいたまの会

鈴木翔子さん 川崎しょうさん

定 50人(先着順。ただし、市内在住、在勤、在学者を優先)

申 2月1日(火)~22日(火)に市ホームページから申込みまたは人権推進課人権推進・男

女共同参画担当(☎ 594-5506)へ電話。



#### きたもと男女共生塾

渋沢栄一の功績を通じて、社会の平等や男女共同参画社会の重要性を学ぶ講座を開催します。

時 3月13日(日)14:00~15:30

場 文化センター 費 無料

講 今井博昭さん(作家)

定 50人(先着順。ただし、市内在住、在勤、在学者を優先)

他 保育あり(先着10人)

申 2月4日(金)~28日(月)に市ホームページから申込みまたは人権推進課人権推進・男

女共同参画担当(☎ 594-5506)へ電話。



#### 運転者認知機能テストの無料体験

75歳以上の人が運転免許更新時に受ける認知機能検査を体験できます。

時 3月11日(金) ① 13:30~

② 14:00~③ 14:30~④ 15:00~

⑤ 15:30~⑥ 16:00~⑦ 16:30~

(各30分)

場 市役所 費 無料

対 市内在住で60歳以上の人

定 各回3人(⑦のみ2人、先着順)

他 免許更新には影響しません。

申 2月10日(木)からくらし安全課交通・防犯担当(☎ 594-5522)へ電話。

#### きたもと街バル(番外編)~人と街とモノに会いに行こう!~

街バルとは、事前に購入したバルチケットを使って、参加店を回り、食べ歩きなどを楽しむものです。今年は街バル番外編としてチケット1枚につき500円分の金券として利用できるイベントを開催します。

期 2月18日(金)~28日(月)

場 市内の飲食・小売・サービス業等街バル参加店(46店)

内 チケット1冊2,000円(500円券×5枚)

販売は2月28日(月)まで

※お釣りはできません ※購入はひとり1回あたり4冊まで

※前売り割引なし ※換金、返金不可

他 チケット販売場所

① 街バル参加店舗(一部店舗等および定休日を除く)

② 北本市商工会(宮内7-148 ※平日のみ)

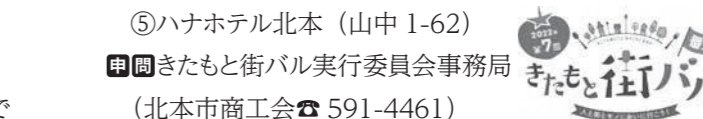
③ 北本市観光協会(西高尾1-249 ※平日のみ)

④ ザ・セレクトン北本駅前(北本1-45)

⑤ ハナホテル北本(山中1-62)

申 きたもと街バル実行委員会事務局

(北本市商工会 ☎ 591-4461)



きたもと街バル

家族葬は **セレモ** へお任せください 年中無休 安心の24時間対応 ☎ 0120-16-5940

**セレモホール北本**  
北本市宮内7-179  
Tel: 048-591-2288  
大駐車場・霊安室完備・宿泊可能

事前相談受付中  
ご予備に関する様々な「希望」「不安」など何でもご相談頂いて致します!

セレモのホームページ(見直し依頼)が可能です!  
北本市ホームページ「セレモ」の「検索」をクリック!

セレモの会員制度 **さくらさぼーと** 会員募集  
多くの割引特典  
入会金は1万円のみ  
\*月々の積立金など一切必要ありません。  
\*他社互助会ご入会の方もお気軽にご相談ください。

必要なものが全部入った安心の定額プラン《家族葬・一般葬・1日葬・火葬式対応》 http://ceremohall.com

LINE 友達募集! ID@zue6749s

# イベント

## 認知症とともに生きる～当事者と家族の声～

**時** 2月25日(金) 13:30～15:00  
**場** 北部公民館  
**内** 認知症当事者と介護経験のある家族の体験談、プチ懇談会  
**対** 市内在住・在勤の人、認知症サポーター養成講座受講者30人(先着順)  
**申** 2月18日(金)までに下記へお申し込みください。  
 北本市地域包括支援センター東センター(☎591-0211)  
 西センター(☎591-3495)  
 きたもと寿苑(☎590-1000)  
 北本社協(☎590-4011)

## オレンジカフェきたもと

認知症の人は自ら活動し、楽しみ、介護している人は情報交換できる場所です。「認知症ケア相談室」で介護方法等の相談もできます。介護している人はどなたでもご利用できます。地域包括支援センターは高齢者の総合相談窓口です。ご相談ください。  
**時** 2月22日(火) 10:00～11:30  
**場** 文化センター 他飲料の提供無し  
**場** 北本市地域包括支援センター東センター(☎591-0211)  
 西センター(☎591-3495)  
 きたもと寿苑(☎590-1000)  
 北本社協(☎590-4011)

## 北本市認定ヘルパー養成講座

講座を修了すると、高齢者の日常生活をサポートする『市認定ヘルパー』として市内事業所で働くことができます。  
**時** 2月21日(月)、3月1日(火)・4日(金) 13:30～16:30  
**場** 文化センター 定30人  
**内** 介護保険制度、高齢者・認知症について、生活支援技術など  
**申** 2月16日(水)までに北本市社会福祉協議会(☎593-2961)へお申し込みください。

## 北本市登録手話通訳者認定試験

この試験の合格者を、市の手話通訳者として登録・派遣します。  
**応募資格** 平成14年4月1日以前の生まれで、市内に在住し、北本市の手話通訳者養成講習会を修了した人または同程度の技術を有すると北本市登録手話通訳者認定試験審査会が認めた人  
**時** 3月6日(日) 受付8:50～、試験9:10～※詳細は申込み後に通知  
**場** 総合福祉センター  
**申** 2月1日(火)～14日(月・必着)に障がい福祉課相談支援担当(☎594-5535)へ申込書(障がい福祉課および北本市社会福祉協議会で配布)を郵送または直接。

## 第122回「もっと知ろう友達の国」

**時** 2月27日(日) 14:00～15:30  
**場** 学習センター

**内** もっと知りたい君の国～南米に呼ばれて② チリ・ボリビア放浪体験と人々との交流のお話

**講** 伊佐一喜さん 定30人(先着順)  
**費** 100円(資料代)  
 ※子ども、学生、外国籍の人は無料  
**申** 2月1日(火)から学習センター(☎592-3325)へ電話または2月2日(水)からE kifsoc-naka@jcom.zaq.ne.jpへメール。  
**場** 北本市国際交流ラウンジ委員会(学習センター内☎592-3325)

## 地域資料読解の会「ご近所トラブル解決の知恵」

酔っぱらいの喧嘩、境界争い、無断伐採、約束破り、人違い報復など幕末から明治初期の北本で起こったさまざまなトラブルと、解決への努力と知恵を記録した資料を紹介します。  
**時** 3月3日(木) 10:00～11:30  
**場** 文化センター 定40人  
**講** 橋本裕子さん(社会教育指導員)  
**申** 2月8日(火)から火・木・金曜日の9:00～16:00に地域資料室(☎592-8155)へ電話。

## シルバー人材センター 女性対象入会説明会

**時** 2月10日(木) 10:00～  
**場** 東部公民館 特筆記用具  
**対** 市内在住の60歳以上の女性10人  
**申** 事前にシルバー人材センター(☎592-4300)へ電話。

# 文化センター

中央公民館(場間☎591-7321・FAX591-7320) 北本市文化センター 検索



## 茶道教室<令和4年度上期>

**期** 4月～9月の第2・4土曜日(全10回、8月休講)  
 各日 13:30～16:30  
**講** 関根宗隆さん【表千家】  
**定** 10人(先着順、最少催行5人)  
**費** 1回1,500円(茶菓子代込)  
 ※各回1週間前までに  
 お支払い  
**申** 文化センター窓口で受付中。



## いけばな教室<令和4年度上期>

**期** 4月～9月の第1・3水曜日(全10回、8月休講)  
 各日 10:00～11:30  
**講** 伊藤集瞳さん【花芸安達流】  
**定** 10人(先着順、最少催行5人)  
**費** 1回1,500円(花材代込)  
 ※各回1週間前までに  
**申** 文化センター窓口で受付中。開催期間中での申込可。



## プラネタリウム

**【一般投影】**  
**時** 土曜・日曜・祝日  
**内** ポケットモンスター 他  
**費** 大人200円、中学生以下100円  
 ※投影スケジュール、定員、料金などはホームページを確認。

## きたもとさくら亭 ～桂三木助独演会～

**時** 3月12日(土) 14:00～16:00  
**内** 若手のホープ・五代目桂三木助が登場。

**費** 前売1,000円【全席自由】  
**申** 文化センター窓口にて発売中。



## 第404回子ども劇場

**時** 2月19日(土) 14:00～15:00  
**内** 出演: たんぽぽぼけ おはなし会「バムとケロのさむいあさ」「せんろはつづく」他。  
**定** 30人(先着順) **費** 無料



## 桜染め教室

桜の幹の皮の煮汁を使って絹のスカートなどを桜色に染めます。  
**時** 3月8日(火) 9:00～12:00  
**講** 東武カルチャースクール講師 小池啓子さん  
**定** 15人  
**費** ①参加費1,000円(当日支払) 染め液、道具、保険、講習代  
 ②材料費(当日支払) シルクスカート1,000円～3,000円

桜柄レースハンカチ 800円等 講師の準備する材料から選んで購入  
**服装** 汚れてもよい服またはエプロン、帽子、作業しやすい靴  
**場** 2月9日(水)9:30から総合公園(☎592-4050)へ直接。10:00までに定員に満たない場合は10:00から電話でも受付開始。募集開始時点で定員を超えた場合はその場で抽選。

## 日帰り防災キャンプ

災害時のキャンプテクニックを体験。福島県会津自然の家主催のシンポジウムをインターネットで視聴。  
**時** 2月23日(水・祝) 9:30～16:30  
**対** 小学5年生以上の親子15人(5組まで、応募多数の場合は抽選)  
**費** 1人500円  
**場** 2月16日(水)17:00までにサンアメニティ北本キャンプフィールド(☎593-0008)へ申込み。

2022年4月1日新規開設  
 障がい者入所施設おもす 北本市中丸9-259  
 お気軽にお問い合わせください  
 職員大募集 専用ホームページはこちら  
 利用者・入居者案内中  
 社会福祉法人一粒 担当(春木、佐藤)  
 TEL 048-598-7166

MADO ショップ北本店  
 (有)大川ガラス  
 シャッター・網戸・玄関  
 北本市下石戸下470  
 ☎048-591-0967  
 窓の断熱・結露対策できます!!!

大切な電気類に困ったら、ご相談を。  
 ・壁スイッチ、コンセントの調子が悪い。  
 ・コンセントが断線して電気製品が使えない。  
 ・蛍光灯・LED器具へ交換が不安など。  
 相談してみよう。  
 まつてん 松店  
 7354-0025 北本市荒井1丁目165  
 受付時間帯 土曜日のみ 9:00～17:00まで  
 TEL 080-7694-6622



## イベント

### 明るい選挙啓発ポスター展

市内の小中学生が描いた「明るい選挙啓発ポスター展」を開催します。

時 2月14日(月)～18日(金)の8:30～17:15 (最終日は12:00まで)

場 市役所  
問 選挙管理委員会事務局 (☎ 594-5510)



### ほのぼの映画館

時 2月25日(金) 9:30～  
内 「若草物語」(103分) 費無料  
対 市内在住の人20人(当日先着順)  
場 問 東部公民館 (☎ 591-2695)

## ファミサポイベント

### ●登録説明会

時 2月27日(日)10:30～(約1時間)  
場 児童館  
持 証明写真(縦3cm×横2.5cm)2枚、保険証または免許証

申 問 北本市ファミリー・サポート・センター (☎ 592-9965) へ。

### ●講習会「小児看護の基礎知識」

時 2月20日(日) 13:00～16:00  
場 児童館 講 看護師  
対 定 ファミサポ会員、ファミサポに興味のある人10人(先着順)

申 問 2月18日(金)までに北本市ファミリー・サポート・センター (☎ 592-9965) へ申込み。

### 応急手当講習(上級救命講習)

時 3月20日(日) 9:00～17:00  
受付 8:50～(WEB講習は9:50～)  
場 埼玉県中央広域消防本部  
内 AEDを用いた心肺蘇生法  
対 定 中学生以上の北本市、鴻巣市、桶川市の在住・在勤者15人(先着順)

持 筆記用具、昼食 ※WEB講習受講者はWEB講習受講証明書

申 問 2月15日(火)9:00～3月13日(日)に鴻巣消防署 (☎ 048-597-2005) または鴻巣西分署 (☎ 048-544-0119) へ電話または直接。

## スポーツ

### ノルディックウォーキング体験教室

2本のポール(杖)を使うノルディックウォーキングは、歩行能力を向上させる効果的で安全な有酸素運動です。

時 2月19日(土) 9:30～12:00  
受付 9:10～

場 体育センター 費無料  
対 定 市内在住・在勤の中学生以上の人60人  
持 運動できる服装、室内用シューズ、飲み物、タオル、マスク

申 問 2月15日(火)までに生涯学習課生涯スポーツ・オリパラ担当 (☎ 594-5568) へ電話。

問 北本市スポーツ推進委員連絡協議会 (飯塚 ☎ 080-5542-0480)

## ニュースポーツ教室(ボッチャ)

時 2月21日(月) 9:30～11:30  
対 市内在住・在勤の人24人

持 運動できる服装、飲み物、タオル、室内用シューズ

場 申 問 2月7日(月) 9:00から勤労福祉センター (☎ 591-8550) へ直接(電話受付不可)。9:00に定員を超えた場合は抽選。

## モルック体験教室

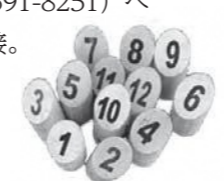
時 3月4日・11日の金曜日 9:30～11:30

講 北本市スポーツ推進委員  
対 市内在住で60歳以上の人  
定 各日10人(先着順)

費 無料。別途、入館料100円  
持 運動できる服装、飲み物

場 申 問 2月14日(月)から健康増進センター (☎ 591-8251) へ電話または直接。

※ 9:30～15:00



## 第30回北本市ミックスダブルス大会(テニス)

時 3月6日(日) 受付 8:20、試合開始 8:30

場 総合公園 費 2,000円

参加資格 ペアのどちらかが市内在住・在勤・在学の人または協会加盟団体加入者。優勝者は同一ペアでの参加不可。

内 トーナメント、1セットマッチ6-6タイプレーク(変更有)。セルフジャッジ。

申 2月18日(金)までに総合公園へ。クラブ加入者は各クラブ代表者まで。

他 新型コロナウイルス感染症予防対策を講じて実施。

問 北本市テニス協会(坂井 ☎ 080-5019-5573)。※雨天連絡先(谷澤 ☎ 090-1255-8992)

主催 北本市テニス協会  
後援 北本市スポーツ協会

## グラウンドゴルフ大会

時 3月9日(水) 受付 11:30、開会式 12:30

※雨天時は10日(木)に延期

内 32ホールストロークプレイ  
クラブ・ボールは各自所有の物を使用(貸出しも有り)

定 64チーム(1チーム6人、先着順)  
費 1,200円/1チーム6人

場 申 問 2月7日(月) 9:30から総合公園 (☎ 592-4050) へ用紙(1月31日(月)から総合公園で配布)と費用を添えて直接。

※2月25日(金)に募集締め切り

※申込は一人1チーム

### 用紙への記載事項

- ・チーム名
  - ・参加者全員の名前、生年月日
  - ・代表者の住所、電話番号
- 共催 北本市都市公園指定管理者  
北本市グラウンドゴルフ協会

## オモシロスports親子教室(モルック)

時 3月12日(土) 13:30～15:00  
受付 13:00～

場 総合公園(雨天時は体育センター)

対 市内小学生と保護者20組(先着順)  
持 運動できる服装、雨天時室内用シューズ、マスク着用

申 2月11日(金・祝) 10:00からスポーツ協会

(☎ 593-1050 ※月曜定休) へ電話または直接。

## 体力測定で「体力年齢」を確認しよう

時 3月22日(火) 9:30～11:30

講 (公財) 体力づくり指導協会  
対 市内在住で60歳以上の人

定 20人(先着順)  
費 無料。ただし、入館料100円

持 運動できる服装、飲み物、タオル、筆記用具

場 申 問 3月7日(月)から健康増進センター (☎ 591-8251) へ電話または直接。※ 9:30～15:00

## 令和4年度元気いきいき体操教室

時 4月12日～令和5年3月14日の火曜日(全53回、祝祭日・年末年始を除く) 9:30～11:00  
受付・健康観察 9:00～

場 体育センター 費 無料

講 いきいきとまちゃん体操サポーター

対 定 65歳以上の人15人(定員超過は抽選、医師に運動を禁じられている人を除く)

申 問 往復はがきに住所・氏名・年齢・電話番号を記入し3月9日(水・消印有効)までにスポーツ協会(〒364-0003 古市場1-156 ☎ 593-1050) へ。

※はがき1枚につき1人の申込。



## 体育センター教室

HIPHOP 教室 (毎週水曜日)  
基本ステップから振り付けまで。

・キッズクラス (幼児・小学生)  
時 16:00～16:45  
費 3,800円(4回/月)

・初級クラス (小学生以上)  
時 17:00～18:00  
費 3,800円(4回/月)

・中級クラス (小学生以上)  
時 18:00～19:00  
費 3,800円(4回/月)

・大人クラス (中学生以上)  
時 19:00～20:00  
費 4,400円(4回/月)

対 定 各クラス10人(先着順)

持 運動できる服装、室内用シューズ

場 申 問 2月9日(水)から参加費を添えて体育センター (☎ 593-2511) へ直接。

## 地域コミュニティまつり

コミュニティ	開催日時	開催場所	内容
西部	2月26日(土)13:00～ 3月13日(日)～15:00	西部公民館 (☎ 591-0410)	展示(期間中終日)…絵画作品、編み物など
中丸	3月5日(土)13:00～16:00 6日(日) 9:00～15:30	中丸公民館 (☎ 593-1010)	展示(期間中終日)…写真・書道・陶芸・絵画など 発表(3月6日(日))…舞踊・民謡・大正琴・ダンスなど 模擬店(3月6日(日))
東地域	3月12日(土)13:00～16:30、 13日(日)10:00～15:30	勤労福祉センター (☎ 591-8550)	展示(期間中終日)…写真・書道・中学生作品など 発表(3月13日(日))…舞踊・民謡・楽器演奏など 模擬店(3月13日(日)) パザー(3月13日(日)、10:00～10:30、12:00～12:30)

※公団地域(学習センター)・中央地域(東部公民館)は中止とさせていただきます。  
新型コロナウイルス感染症拡大により、他の地域も中止となる場合があります。

成年後見・遺言・相続・各種許認可

きむら行政書士事務所 埼玉県行政書士会会員  
コスモス埼玉 会員

行政書士 木村義昭【鴻巣市富士見町5-18】

TEL:048-594-7421 出張相談可

気軽にご相談下さい(土日可能)  
相談については、事前に予約が必要です。  
【電話受付:平日9時～18時】 無料セミナー 定期的に開催

まかせて安心 地元の業者

# 岩崎畳店(有)

朝お預かり 夕方お届け

☎048-591-1766

北本市東間 2-230-1

### 健康豆知識 第112回

#### 「虫歯の予防について」

むし歯は、口の中に存在するむし歯の原因菌（ミュータンス菌）が作る酸が歯のカルシウムを溶かし、歯に穴が開いてしまう病気です。「むし歯がしやすい時期」と「むし歯ができにくい時期」があります。最も危険な時期は、①乳歯が萌出する1～2歳、②永久歯が萌出する5～8歳、③食生活が乱れやすい中学～高校にかけての思春期になります。現状を把握するため、唾液検査やカリエスリスクテストを行う予防検診がおすすめです。

生まれたばかりの赤ちゃんの口の中にはむし歯菌はいません。むし歯菌は歯の表面に生着するため、乳歯が萌出する時期に感染の危険が高まり、生後1歳7ヶ月～2歳7ヶ月は「感染の窓」といわれています。この時期に、家庭で感染させないようにかかりつけ歯科をつくると心強いと思います。

再び、むし歯リスクが高まるのが高齢期です。年齢を重ねると自然に歯ぐきが下がり、歯の根元が露出し、むし歯になりやすくなります。また、慢性疾患のため、薬を常用していると唾液が出にくくなるのも理由の1つです。年齢に合わせたむし歯予防が必要で、歯科医院で行う定期チェックやクリーニングは必須です。

近年、新型コロナ感染症の蔓延によりむし歯が増加しています。歯科受診控えで、症状の悪化につながってしまうことも多いようです。コロナ禍でのマスク生活で、気がつくとき呼吸をしていたり口が渴いたりすることはありませんか？口が乾燥していると細菌増殖しやすくむし歯になりやすい環境になってしまいます。

歯科受診時に気軽に相談してください。

提供：一般社団法人 北足立歯科医師会



休日や夜間 お子さんの急な病気やけがのとき

#### 埼玉県小児救急電話相談

家庭での対処方法や受診の必要性について、看護師が電話で相談に応じます。

電話番号 #7119 番、#8000 番

※ただし、IP電話、ひかり電話、ダイヤル回線をご利用の場合は、048-824-4199、048-833-7911へおかけください。  
相談時間 24時間 365日

平日の夜間 お子さんが病気やけがのとき

#### 小児初期救急医療体制

(桶川・北本・伊奈地区)

当番医療機関のお問い合わせは埼玉県広域消防本部へ

☎ 597-3301 (自動音声案内)

診療日 毎週月～土曜日 (祝日、年末年始 [12月29日～1月3日] を除く)  
診療時間 20:00～22:00

診療医療機関 桶川・北本・伊奈地区の医療機関が在宅当番医(輪番)制で実施(診療日によっては市外の医療機関が当番医となります)

診療内容 急患に対する応急処置  
その他 健康保険証をお持ちください。夜間診療となるため、会計等の取扱いが異なります。また、受診前に当番医療機関への電話連絡をお勧めします。

休日や夜間の急な病気やけがのとき

#### 大人の救急電話相談

電話相談 #7119 番

(プッシュ回線、ひかり電話、携帯電話をご利用の場合) ※ダイヤル回線、IP電話、PHSをご利用の場合は、048-824-4199へおかけください。  
相談時間 24時間 365日

#### 休日診療 (当番医) 診療時間 9:00～17:00 (時間厳守)

2月8日～3月7日

月日	医療機関名	科目	電話
2/11 (金・祝)	吉田医院	内	591-2200
	朝日内科歯科医院 (桶川市)	内/小/消	048-774-9385
	伊奈病院 (伊奈町)	内/外	048-721-3692
2/13 (日)	藤倉医院	循/胃腸/内	592-3045
	埼玉県中央病院 (桶川市)	内/外	048-776-0022
	鳥山こどもクリニック (伊奈町)	小	048-723-5557
2/20 (日)	北本心ノ診療所	心内/精	598-7573
	桶川中央クリニック (桶川市)	内/小/消内	048-786-6628
	伊奈病院 (伊奈町)	内/外	048-721-3692

月日	医療機関名	科目	電話
2/23 (水・祝)	よしだ整形外科内科	整/内/リハ/皮/リウ	590-5720
	埼玉県中央病院 (桶川市)	内/外	048-776-0022
	しらさき眼科医院 (伊奈町)	眼	048-792-0249
2/27 (日)	安里医院	内/小	542-2629
	豊田医院 (桶川市)	内/小	048-728-2377
	埼玉県中央病院 (桶川市)	内/外	048-776-0022
3/6 (日)	北本駅東ロククリニック	内/呼内/皮	593-0311
	原田耳鼻咽喉科医院 (桶川市)	耳	048-787-5616
	伊奈病院 (伊奈町)	内/外	048-721-3692

- 桶川北本伊奈地区で広域的に実施しています。
- 新聞各紙でも上記医療機関が併記されています。
- 診療科目などは、変更になる場合があります。
- 必ず事前に電話で確認をとり、健康保険証をお持ちください

#### 埼玉県救急医療情報センター

【24時間】 ☎ #7119 番、048-824-4199

急病等のため緊急の治療が必要になったとき、診療できる医療機関(歯科を除く)をご案内しています。

#### 歯科休日診療

診療時間 日曜日・祝日の9:30～12:30

利用方法 電話で確認をとり、保険証をお持ちください。

場所・問合せ 北足立歯科医師会口腔保健センター ☎ 596-0275

※ JR北鴻巣駅徒歩3分。駐車場あり

## 暮らしとこころの総合相談会

「借金・多重債務・生活・失業相談」

「こころの相談」専門家に話してみませんか？

時 3月23日(水) 14:00～17:00

場 市役所 無料

内 弁護士、司法書士、社会福祉士、精神保健福祉士、保健師による相談会

申 2月24日(木)から北本市暮らしとこころの総合相談会委託事務所(夜明けの会 ☎ 048-774-2862)へ。

※土・日曜日、祝日を除く 10:00～17:00



### 予防接種のお知らせ



#### ◆新小学1年生のお子さんの保護者の方へ～予防接種はお済みですか？～

麻しん(はしか)・風しん混合ワクチンの2回目を幼稚園や保育園の年長の年(小学校入学前年度)の3月

31日(木)までに接種してください。麻しん(はしか)と風しんのワクチンを個別に接種することもできます。

- 接種が済んでいるかどうか母子健康手帳でご確認ください。
- 接種の際には、母子健康手帳と予診票が必要です。

#### ◆成人肺炎球菌の定期予防接種実施期限が迫っています！

対象者	①令和3年度中に、以下の各年齢になる人 65歳(昭和31年4月2日～昭和32年4月1日生) 70歳(昭和26年4月2日～昭和27年4月1日生) 75歳(昭和21年4月2日～昭和22年4月1日生) 80歳(昭和16年4月2日～昭和17年4月1日生) 85歳(昭和11年4月2日～昭和12年4月1日生) 90歳(昭和6年4月2日～昭和7年4月1日生) 95歳(大正15年4月2日～昭和2年4月1日生) 100歳(大正10年4月2日～大正11年4月1日生) ②60～64歳で、心臓、腎臓、呼吸器、免疫機能で身体障害者手帳1級程度の人 ※ただし、今までに肺炎球菌予防接種を受けたことがある人は対象となりません。
費用	2,500円
接種場所	市と契約を結んでいる医療機関 (詳しくは下記へお問い合わせ、または右のQRコードから一覧表のPDFデータをダウンロードできます。)
接種期限	3月31日(木)まで ※①の人は、4月1日以降は対象となりません。
その他	接種の際は、事前に医療機関へ予約が必要となります。

健康づくり課保健予防担当 ☎ 594-5544



## 子育て中の親子のふれあいの場

～地域子育て支援拠点～

市内5か所に「地域子育て支援拠点」を開設しています。友達と遊びたい時、ちょっぴり子育てに悩んだ時など、気軽にご利用ください。



## 北本市子育て支援センター



**誕生日会** 時2月10日(木) 10:30～11:30、13:30～14:30

### 石鹸デコパージュ作り

時3月8日(火)10:30～11:30(開場10:15～)

内親子で交流をしながらオリジナル石鹸作り

対市内在住の0歳～就学前のお子さんと保護者 10組(先着順)

申2月14日(月)9:30～電話または直接。

### 講習会「ルーシーダットン講座」

時2月22日(火)10:30～11:30(開場10:15～)

内タイ古式エクササイズで気持ち良く身体を動かそう!

講ルーシーダットンインストラクター 星野里香さん

対市内在住の0歳～就学前のお子さんと保護者 15組(先着順)

持飲み物、動きやすい服装

申2月8日(火)9:30～電話または直接。

### 2月の年齢別ひろば

・くじらぺんぎんひろば(2歳以上):2月2日(水)

・めだかひろば(1歳):2月9日(水)

・ねんねこひろば(0歳):2月16日(水)

**お楽しみ遊びの日** 時2月24日(木)11:15～11:30

**手形の日** 時2月7日(月)10:00～12:00、13:00～15:00

**ひなまつり** 時3月1日(火)11:15～11:30

## Coccoひろば



### 講座「おうちでできるキッズヘアカット講座」

時2月24日(木)10:30～11:30(受付10:15～)

内美容師さんからお子さんの前髪や耳まわりなどのヘアカットのコツを教えてください。

講美容師 荻野雄太さん

対定末就学児とその保護者 5組 費無料 持なし

申2月8日(火)～16日(水)に電話または直接。抽選の結果は2月17日(木)までに電話でご連絡します。

### ひろば企画

・ばぶばぶデー(あんよ前のお子さん):3月3日(木) 兄弟との参加は13:00から。

・すくすくデー:2月10日(木)・19日(土) お子さんの成長の記録として手形をとってカードを作ります。身長・体重も測れます。午前は11:30まで、午後は14:30までにお越しください。

・ひろばデビューの日:2月8日(火) スタッフが初めての参加をサポートします。2回目以降の人も参加OK。

・わいわいデー:2月15日(火) 工作『モバイルづくり』①10:15～②13:15～各回30分程度、15分前から受付。

・紙しばいタイム:2月5日(土)・22日(火)14:00ごろ紙しばいを2～3作品読みます。

## 北本市北本駅子育て支援センター



**2月のひろば～ひな祭り製作～** 時11:00～11:30

・ねんねこひろば(0歳のお子さん):2月8日(火)

・よちよちひろば(1歳のお子さん):2月15日(火)

・てくてくひろば(2歳以上のお子さん):2月22日(火)

### 育児講座「ベビーマッサージ」

時2月21日(月)10:30～11:30(開場10:15)

講ベビーマッサージ講師歴11年 古橋 明代さん

対市内在住の3～10か月の赤ちゃんと保護者 10組(先着順)

持赤ちゃん用のスキンケアオイルまたはローション、防水シート、バスタオル、赤ちゃんの飲み物(母乳の場合不要)、授乳ケープ(必要な人)

申2月8日(火)9:30～(先着順)電話または直接。

### 誕生会「大きくなったね」

時2月25日(金)11:00～11:30 ※誕生月のお子さんは手形・写真をとるので10:30までに来てね。

### 簡単ストレッチと親子ふれあい体操

時2月17日(木)11:30～

※開室時間変更のお知らせ

2月17日(木)は床清掃のため9:30～15:30に短縮

## 中丸保育園子育て支援センター



### お楽しみ会～身体測定・お誕生日会～

時2月25日(金)受付10:00～、開始10:30～

内身体測定と2月生まれのお友達のお誕生日会をします。パネルシアターや歌遊び、簡単なゲームで遊びます。お誕生日でない子も大歓迎!

対定末就学児のお子さんとその保護者 7組(先着順)

### ひな祭り会

時3月1日(火)受付10:00～、開始10:30～

内ひな祭りの工作や歌遊び、パネルシアター、簡単なゲームで楽しめます。お菓子のお土産付きです。

対定末就学児のお子さんとその保護者 7組(先着順)

持のり、はさみ 費50円

申電話で受け付けます。

**北本市子育て支援センター** ☎590-7676・FAX590-7677

時月～金曜日9:30～15:30(祝日を除く) 場東保育所隣接

対0歳～就学前のお子さんとその保護者、妊娠中の人

**北本市北本駅子育て支援センター** ☎592-9961・FAX501-2766

時月～金曜日9:00～17:00(祝日を除く) 場北本駅西口ビル2階

対0歳～就学前のお子さんとその保護者、妊娠中の人

**Coccoひろば** ☎592-4039・FAX593-2035

時火、木、土曜日10:00～12:00、13:00～15:00

場コープみらい北本店3階Coccoルーム

対0歳～就学前のお子さんとその保護者、妊娠中の人とその家族

**中丸保育園子育て支援センター** ☎592-5615・FAX592-9386

時月～金曜日10:00～15:00(祝日を除く) 場中丸保育園内

対0歳～就学前のお子さんとその保護者、妊娠中の人

**児童館** ☎598-7643・FAX598-4786

時月～金曜日9:00～17:00(祝日を除く) 場児童館2階(乳幼児室)

対0歳～就学前のお子さんとその保護者、妊娠中の人

## 児童館の催し

児童館  
☎598-7643・  
FAX598-4786)

北本市立児童館

検索



イベント	対象・定員	日時	内容
9:30～参加券配布			
お誕生会	2月生まれの0歳～3歳とその保護者7組(先着順)	2月21日(月)10:30～11:00	ハートのフォトブースでの記念撮影と手形をとって、お子さんの成長をお祝いしましょう
14:30～参加券配布			
つくってみよう(20分程度の簡単な工作)	全来館者15人(先着順)	2月12日(土)15:00～16:00	フリスビーを作ろう
申込み不要			
はかってみよう	乳幼児とその保護者	2月14日(月)9:00～11:30	お子さんの成長記録を残しましょう
ママの輪	0歳の乳児とその保護者10組(先着順)	2月9日(水)10:00～10:45	ふれあい遊びやおしゃべり
チャレンジ(コイントワー)	全来館者	全日	自分の記録にチャレンジしよう
けん玉クラブ	6歳以上10人(先着順)	2月20日(日)15:15～16:00	今期最後のけん玉クラブです!
申込み受付中			
はじめての卓球	小学生6人	2月19日(土)10:00～11:00	好評につき第2弾!卓球の基礎を学び、上達を目指しましょう
育児講座「子育て応援プログラム(入門編)」	乳幼児とその保護者10組(先着順)	2月17日(木)10:00～11:00	子育て中の保護者の人たちと一緒に、楽しく子育てするヒントを学びませんか。
3月の予定			
申込み不要			
今月の壁面製作(ちょうちん)	乳幼児とその保護者15組(先着順)	3月3日(木)10:45～11:30	お子さんと一緒に楽しみましょう
3月1日(火)10:00～申込み受付 電話可			
栄養相談	乳幼児とその保護者4組	3月11日(金)9:00～11:00	栄養士による栄養、食育相談
育児講座(バランスボール)	乳幼児とその保護者10組	3月16日(水)10:00～11:00	お子さんと一緒に体幹を鍛えましょう
育児相談(1人30分程度)	乳幼児とその保護者3組(先着順)	3月28日(月)9:30～11:00	子育てに関する相談など

## こども図書館の催し

こども図書館  
☎598-7642・  
FAX598-4785)

北本市立こども図書館

検索



イベント	対象・定員	日時	内容
毎日の読みきかせ			
これよんで	赤ちゃんから大人まで	毎日いつでも	好きな時に、好きな本や紙芝居を職員が読みきかせします。「この本読んで!」いつでも声をかけてください。
毎週のおはなし会			
わらべうたとよみきかせ	ちいさい子向け 保護者と一緒に	毎週水曜日 10:30～ 対0～3歳	わらべうたや手あそび、読みきかせなどを、親子でたのしみ会
おはなし会	ひとりで聞ける子 小学生もぜひ! 保護者もどうぞ	毎週金曜日 16:00～ 毎週土曜日 14:00～	ひとりで聞ける子向けの絵本の読みきかせ、紙芝居、パペットなど

※新型コロナウイルス感染症拡大防止のため、行事・おはなし会・フロアでの読みきかせは中止になる可能性があります。

## 読み聞かせボランティア養成講座 基礎編

時2月23日(水・祝)14:00～15:30

場文化センター

内読み聞かせの基礎・基本(本の選び方、本の持ち方、読み手としての心構え等)を中心とした講義。

定40人

費無料

申2月16日(水)までにこども図書館へ直接または電話。

こども図書館の休館日…2月28日(月) システムメンテナンスのため臨時休館となります。



## 保健事業のご案内



事業名	内容・対象者	日程	その他
こころの相談	<b>内</b> 心の健康に不安がある人等の相談に応じます <b>対</b> 市内在住の人で本人またはその家族(治療中の方はご遠慮ください)	3月9日(水) 9:30～11:00	<b>定</b> 3人 <b>費</b> 無料 <b>講</b> 相談員 菱田香さん(精神科医) <b>申</b> 3月4日(金)までに健康づくり課へ電話または直接。

## 母子保健のご案内



※東側とは高崎線から東側の地域、西側とは高崎線から西側の地域を指します。

事業名	内容・対象者	日程	その他
乳児健診	<b>内</b> 心臓病や股関節の異常等の早期発見、運動発達の検査 <b>対</b> 令和3年10月生まれのお子さん	東側 2月24日(木)	<b>時</b> 1日～15日生まれのお子さんは13:10～13:40 16日～末日生まれのお子さんは13:40～14:10 <b>持</b> 母子健康手帳、健康診査票、バスタオル <b>申</b> 対象児以外は健康づくり課へ。 <b>他</b> 離乳食の調理講習は中止です。
		西側 2月25日(金)	母子健康センター
1歳6か月児健診	<b>内</b> 内科健診、歯科健診等 <b>対</b> 令和2年7月生まれのお子さん	東側 2月17日(木)	<b>時</b> 1日～15日生まれのお子さんは13:10～13:40 16日～末日生まれのお子さんは13:40～14:10 <b>持</b> 母子健康手帳、健康診査票、バスタオル、タオル <b>申</b> 対象児以外は健康づくり課へ。 <b>他</b> 歯ブラシを使用した歯科指導は中止しています。
		西側 2月18日(金)	母子健康センター
3歳児健診	<b>内</b> 内科健診、歯科健診、尿検査等 <b>対</b> 東側地区で平成30年12月、平成31年1月生まれのお子さん	東側 2月15日(火)	<b>時</b> 12月生まれのお子さんは13:10～13:40 1月生まれのお子さんは13:40～14:10 <b>持</b> 母子健康手帳、健康診査票、バスタオル、目と耳のアンケート、早朝尿 <b>申</b> 対象児以外は健康づくり課へ。
9か月児育児相談	<b>内</b> 身長・体重測定、運動発達・離乳食の相談、育児の心配ごとの相談等 <b>対</b> 令和3年5月生まれのお子さんがある母親または家族	東側 3月7日(月)	<b>時</b> 1日～15日生まれのお子さんは10:00～10:25 16日～末日生まれのお子さんは10:25～10:45 <b>持</b> 母子健康手帳、バスタオル、9か月または10か月児健康相談票
		西側 3月1日(火)	母子健康センター
乳幼児育児相談	<b>内</b> 身長・体重測定、運動発達・食事の相談、育児の心配ごとの相談等 <b>対</b> 0～3歳未満のお子さんがある母親または家族で希望する人	3月1日(火)	<b>時</b> 13:30～14:30 <b>持</b> 母子健康手帳、バスタオル <b>申</b> 予約制。健康づくり課へ電話、直接またはQRコードから。
フッ素塗布	<b>対</b> 1歳6か月児健診受診後から小学校入学前までのむし歯のないお子さん	2月25日(金)	<b>時</b> 初めてのお子さんは13:20～13:50 2回目以降のお子さんは13:50～14:20 <b>費</b> 1回あたり1,430円 <b>持</b> 歯ブラシ、母子健康手帳、タオル <b>申</b> 当日直接会場へ。※2回目以降は6か月以上間隔をあけてください。
プレママセミナー	<b>内</b> 妊娠中の栄養・生活、あかちゃんとの暮らしについて <b>対</b> 妊娠27週までの妊婦や家族で希望する人	3月8日(火)	<b>時</b> 10:00～12:00 <b>持</b> 母子健康手帳 <b>申</b> 3月1日(火)までに健康づくり課へ電話または直接(定員8組※先着順)
プレママ・プレパパセミナー	<b>内</b> 出産の準備(呼吸法等)、あかちゃんのお風呂の入れ方(実習) <b>対</b> 妊娠28週以降の妊婦、父親になる人、家族で希望する人	2月26日(土)	<b>時</b> 9:30～12:00 <b>持</b> 母子健康手帳 <b>申</b> 2月18日(金)までに健康づくり課へ電話または直接(定員8組※先着順)

## 各種相談案内

※状況により中止になる場合があります。  
※相談日が祝日のときはお休みです。

相談日 2月8日～3月7日

相談名	日時	場所	問合せ
法律相談(予約制)	弁護士 祝日を除く毎週水曜日 13:30～16:20 司法書士 第1・3金曜日 13:30～16:20	市役所 市民課相談室	市民課市民相談担当 (☎594-5529)
市民相談	毎週月～金曜日 9:00～16:00		
消費生活相談・多重債務相談	毎週月～金曜日 10:00～12:00、13:00～16:00		消費生活センター(☎511-8800) ※当面の間電話での対応とさせていただきます
人権相談	2月22日(火) 13:30～15:30(受付は15:00まで)		人権推進課人権推進・男女共同参画担当 (☎594-5506)
女性相談(予約制)	2月16日(水)・21日(月)、3月2日(水) 10:00～16:00(1人50分)		
教育相談	毎週月～金曜日 8:30～16:30		教育センター(☎591-2176)
ことばの相談(未就学児対象)	毎週月～金曜日 9:00～16:00		児童発達支援センター(☎592-8876)
子どもの相談(育児、しつけ等)		子育て支援課児童相談担当(☎511-7702)	
緑のなんでも相談	3月7日(月) 10:00～12:00		総合公園(☎592-4050)
心配ごと相談(予約制)	2月16日(水)、3月2日(水) 9:30～11:30	総合福祉センター	社会福祉協議会(☎593-2961) ※前日までにお申し込みください
結婚相談(予約制)	2月19日(土)、3月1日(火) 13:30～15:30		社会福祉協議会(☎593-2961)
ボランティア相談	3月5日(土) 10:00～12:00		
内職相談(予約不要)	毎週火・金曜日 13:00～16:00	勤労福祉センター	内職相談室(☎591-8551)
住宅増改築(新築)・リフォーム相談	2月12日(土) 9:00～12:00	市役所相談室	産業観光課商工労政・観光担当 (☎594-5530) 住宅増改築相談の当日の問合せは(☎591-1111)
職業相談・雇用相談(予約制)	毎週水・木曜日 10:00～12:00、13:00～16:00	勤労福祉センター内 北本市無料職業紹介所	



2月8日(火)～3月7日(月)は、下記の相談をお休みします

- 税務相談(税務課市民税担当☎594-5518)
- 行政相談(市民課市民相談担当☎594-5529)
- 不動産相談(市民課市民相談担当☎594-5529)

## 暮らしの110番

北本市消費生活相談あれこれ 148

### ■パソコンの偽警告表示にご注意!

インターネット検索中に、実在する企業名で「ウイルスに感染している、放置するとパソコンが使えなくなる」と画面に表示された。カスタマーサポートの問い合わせ電話番号が繰り返し表示されたので、慌てて電話をかけた。すると、片言の日本語を話すオペレーターが対応、すぐに危険を除去できるとして、有償サポート契約を勧められた。コンビニで3万円分の電子マネーを購入して支払うよういわれ、電子マネーのカード番号をオペレーターに伝えた。オペレーターから購入した電子マネーのカード番号がエラーで確認できない。再度3万円分の電子マネーを購入するよう求められた。確認できれば最初に購入した電子マネー3万円は現金書留で返金すると言われたので、再度電子マネーを購入してカード番号を知らせてしまった。との相談がAさんから寄せられました。

セキュリティサービスで、パソコン画面に警告表示と電話番号を表示して電話をかけさせてサポートすることは通常ありません。インターネット検索中に突然表示される警告は、偽警告の可能性が高いです。実在する企業名が表示されていますが、それらの企業とは関係ありません。実在する企業が

提供する正規のサービスと見せかけるために使用されていると思われる。

Aさんのように突然警告画面が表示された時は、警告画面を閉じるだけで問題は解消されます。画面が消せない場合は、ブラウザを強制終了するか、パソコンを再起動してください。表示された電話番号には決して電話をかけないでください。カード番号だけで利用できる電子マネーは、カード番号を相手に伝えてしまうとお金を取り戻すことは非常に困難です。お困りの時は、北本市消費生活センターに相談してください。

### 相談窓口

- 北本市消費生活センター(北本市役所市民課内 ☎511-8800)  
毎週月～金曜日(祝日・年末年始を除く)  
10:00～12:00、13:00～16:00  
※土・日曜日、祝日は局番なしの☎188へ(年末年始を除く)
- 埼玉県消費生活支援センター(☎048-261-0999)  
毎週月～土曜日(祝日・年末年始を除く)9:00～16:00
- 全国消費生活相談員協会「週末電話相談」(☎03-5614-0189)  
毎週土・日曜日 10:00～12:00、13:00～16:00

# 北本あんぜん情報 第118号

くらし安全課交通・防犯担当 (☎ 594-5522)



## 北本メールが便利

北本メールでは防犯情報等を配信中。  
登録は右のQRコードから！



### 市内刑法犯認知件数(令和3年11月まで)

区分	令和3年1月～令和3年11月		
	件数	前年比	増減率
路上強盗	0	-1	-100.0%
ひったくり	1	+1	100.0%
オートバイ盗	2	0	0.0%
自転車盗	41	-18	-30.5%
自動車盗	4	0	0.0%
車上ねらい	8	0	0.0%
部品ねらい	10	+7	233.3%
自動販売機ねらい	3	+1	50.0%
計	69	-10	-14.5%
侵入窃盗	19	+6	46.2%
刑法犯認知件数	285	-38	-13.3%

※刑法犯認知件数とは、警察によって犯罪の発生が認知された件数のこと

令和3年11月末までの市内刑法犯認知件数は285件で、前年と比較すると38件減少しました。しかし、部品ねらいや侵入窃盗は増加傾向にありますので、1人1人が防犯対策をとりましょう。

### ○特殊詐欺被害多発

認知区分	令和3年11月末まで	
	件数	被害金額(円)
オレオレ	6件	7,830,000円
預貯金	4件	3,840,000円
架空料金請求	1件	300,000円
融資保証金	0件	-円
還付金	1件	2,229,410円
キャッシュカード	3件	3,249,000円
その他の特殊詐欺	0件	-円
計	15件	17,448,410円

令和3年11月末までの市内特殊詐欺被害件数は15件で、被害金額は約1,780万円でした。不審な電話が掛かってきた際は、必ず一人で判断せず、周りの人や警察に相談しましょう。

# きたもと掲示板

新型コロナウイルス感染症により、掲載記事の内容が変更になる場合があります。

## 開催

### ばぶばぶ 赤ちゃん集まれ!

時 3月4日(金) 10:30～11:30  
内 親子でマッサージやゆさぶり遊び、寝相アート。  
対 歩けるようになるまでのお子さんと保護者(7組限定)  
費 300円  
場 岡わ〜くわっく北本(岡本☎592-9612)

### 富士山の大展望と箱庭のような芦ノ湖を眼下に箱根・丸岳

時 3月12日(土) 6:15 市役所 19:00 同所解散  
場 神奈川県箱根町  
内 4時間程度のハイキング(山頂で昼食)～温泉入浴～帰宅  
費 9,000円(交通費、温泉入浴料金を含む)  
問 NPO法人さいたま山に親しむ会(上野☎080-5061-6201)

### 北本中央緑地・自然観察会 樹木の冬芽を観察しよう!

時 2月26日(土) 10:00～12:00  
場 高崎線第一下原踏切の西側  
費 無料  
問 NPO法人北本雑木林の会(白川☎090-3526-2017)

### アコロハ☆フェスタ #29 アコースティック&ハワイアンライブ

時 2月20日(日) 12:00～15:50  
内 ゲスト:「チャイヴ」 費 入場無料  
場 コミュニティセンター  
問 アコースティックライブ(奥田☎090-3503-7776)

### 彩央写真展

時 3月2日(水)～6日(日) 9:00～17:00 ※最終日は16:00まで  
場 文化センター  
問 彩央写真クラブ(横山☎592-3930)

### かたりあいカフェ

時 2月26日(土) 14:00～16:00  
場 文化センター 費 無料  
内 精神障がい、発達障がい当事者による空間、時間、気持ちの共有(ピアサポート)。  
問 かたりあいカフェ運営グループ(荒井☎090-3438-6814)

### 第4回 フードパントリー開催

時 3月13日(日) 13:00～15:00  
場 東部公民館  
内 子育てひとり親世帯、高齢者で生活支援が必要な人に食料品等を無償で配布します。  
問 フードパントリー北本東事務局(高岡☎592-1130)

リポーター記事の更新情報は、市公式LINE、Twitter等でお知らせします



▲市民リポーター投稿記事はコチラ

## 市民ギャラリー



「バルーンフェスタ」三橋幸子さん



「幸いを呼ぶルリビタキ」吉田満子さん



「まちかど」河野 緑さん



「群生に咲くカタクリ」田島栄助さん

## フォトコスモス

春浅し氷頭を肴に来し方を  
朱華色春らんまんの宴かな  
探梅の誘われもなく久しけれ  
冬霞山肌粗き武甲かな  
むさし野は土舞ふ風の二月かな

杉浦 寛子  
工藤 澄子  
河内美智子  
尾崎 美司  
新井 知子

## わらしべ俳句会

## 満点

## キタガクに通ってみませんか?

皆さん、キタガクってご存知ですか?  
キタガク(市民大学きたもと学苑)とは、市民が主体となり、講座の企画や運営を自主的に行っている団体です。知識や経験を持つ様々な人が、市民教授として講座を開講しています。  
・習い事をしたいけれど、ずっと続かしたら?  
・初心者の私が行っても平気かしら?  
・思っていたのと違ったらどうしよう?  
など、習い事を始めるときには不安がありますよね。わたしは独身の時に習い事をしていました、主婦になってからは子どもたちが学校に行っている昼間か、夫が帰宅して子どもたちが寝たあととか自分の時間がありません。  
自分の都合に合う習い事ってなかなかないですね!けど、キタガクなら見つかったのです!!  
今回、私が受講した講座は「こころも踊る!ダンスストレッチ」です。午前中のみで全5回の短期講座だから気軽に通えるし、学校の行事予定にも被っていないし、体を動かせるうえに初心者歓迎との記載有り。ピッタリな講座が見つかり、受講前から心おどっていました!

講師は北本市内在住の yuko 先生。市内や市外でヨガやダンスの教室を開いています。  
今回の講座はストレッチがメイン!75分間、ゆっくり丁寧に筋肉や筋を詳しく説明しながらストレッチ。  
先生に教わりながらのストレッチは本当に勉強になりました。ストレッチの後は、テンションあげあげの15分ダンスタイムでした!笑  
キタガクには幅広い講座があります。いつもと違う世界のドアを開けて、新しいことに挑戦してみるのもいいですね!



小宮山菜津美さん



ゆっくり丁寧なストレッチ



さあ、ダンスの時間!!



## 二酸化炭素排出実質ゼロを目指して 「北本市ゼロカーボンシティ宣言」

1月15日、市は、市民や事業者と一体となり、かけがえない環境を次の世代に残すために、2050年までに二酸化炭素の排出量を実質ゼロにする「ゼロカーボンシティ」の実現を目指すことを宣言しました。今後は、脱炭素社会の実現に向けて、主体的に取り組んでいきます。

環境課環境衛生・保全担当 (☎ 594-5524)



## 記念品をいただきました

北本市市制施行50周年のお祝いとして、各事業者等の皆様から記念品をいただきました。



埼玉りそな銀行北本支店様  
時計



プラザオノ有限公司様  
胡蝶蘭



北本金融団様  
武蔵野銀行北本支店様  
東和銀行北本支店様  
埼玉縣信用金庫北本支店様  
プロジェクター、スクリーン

この他にも、多くの事業者や団体の皆様から記念品やお祝いのメッセージをいただきました。誠にありがとうございます。

## 子どもたちを一日限定の北本市長に

12月27日、市内各小学校を代表した子どもたちが「一日北本子ども市長」に就任しました。市長から委嘱状を渡され「頑張ります」の元気な声で始まり、市役所の仕事の説明を受けたり、事業決定の体験をしたり、市役所の防災機能について学ぶなど、市長の仕事を経験しました。



事業決定の押印をする「子ども市長」の皆さん

〈広告〉



心を豊かにしてくれるもの。  
人生を楽しくしてくれるもの。  
家族の絆を深くしてくれるもの。

そんな家具をご提案し続けたい。

専門店  
**小川家具**  
since 1945

☎048-591-3517  
北本市北本 2-137  
<http://www.ogawakagu.jp>

## 北本市市制施行50周年関連トピックス

北本市は、令和3年11月3日に、市制施行50周年を迎えました。  
この記念として行った事業等をご紹介します。

## 市勢要覧「To Kitamoto」 を発行



北本出身のあの人の  
お祝いメッセージも  
掲載!



北本市に生まれ育ち、現在は東京で働く。北本市の発展を願っている。市制50周年を祝うメッセージを寄せた。



市ホームページからも  
ご覧いただけます



市勢要覧とは、市の魅力や歴史、主な施策等をわかりやすくまとめた冊子です。前回の発行は、市制施行40周年を迎えた10年前となります。

今回の市勢要覧「To Kitamoto」は、北本の「緑」や「安心・安全」、「伝統文化」等をご紹介しますほか、市民の皆さんに紙面へ登場いただき、それぞれの視点からこのまちの魅力について語っていただいています。ぜひ、ご覧ください。

市長公室シティプロモーション・広報担当 (☎ 594-5505)

### 【配布場所】

- ・市役所 (市長公室)
- ・文化センター
- ・各地区公民館
- ・健康増進センター
- ・北本駅
- ・総合公園

〈広告〉

## 悩み事解決のお手伝いをします お気軽にご相談下さい 浦和駅西口徒歩2分

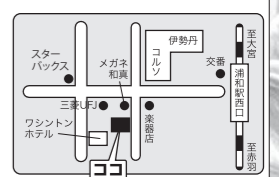
- 遺産相続** 遺言書作成、遺産分割協議、遺留分等
- 離婚問題** 感謝料、財産分与、養育費、年金分割等
- 成年後見** 高齢者の財産管理、後見人・保佐人等
- 労働問題** 解雇、残業代、セクハラ、パワハラ等
- 不動産** 売買・賃貸の諸問題、マンション管理等
- 債権回収** 売買代金・請負代金・貸付金の請求等
- 中小企業** 契約書作成、取引トラブル、顧問契約等

## ◆相談料30分5500円 (事前にご予約下さい) 高橋徹総合法律事務所

北本市商工会会員 弁護士 高橋徹

☎048-815-6077

電話受付：平日午前10時～午後6時  
時間外相談は、予約時にご相談ください  
さいたま市浦和区高砂2-1-2駒崎ビル402



# 2022 シン成人トピックス



**Point**  
赤を基調にした洋装スタイル  
「目立ってきました！」



**Point**  
恩師との再会  
受け取ったのは、小学生のころに書いた  
二十歳の自分への手紙



**Point**  
「とにかく人と被らない」  
を目指したとのこと

たくさんの素敵な表情をありがとうございました！

紙面に掲載した写真や、載せきれなかった写真は、北本市公式 Facebook からご覧いただけます。



北本市公式 Facebook  
「アンドグリーン &green」  
@kitamotocity



新型コロナウイルス感染症の急拡大が懸念されましたが、会場では検温消毒を徹底し、会場の様子をYouTubeでライブ配信するなど、感染対策を万全にして実施しました。新成人への祝福や激励の言葉が贈られた成人式それに応えるように、新成人たちはじつと耳を傾け、式典に臨んでいました。

記念品のジャイアントポッキーは、グリオの北本工場で作られているもので「グリコユニファクチャリングジャパン株式会社」様にご協力いただきました。実行委員が記念のシールを貼ってオリジナルの記念品となりました。

式典後は、式典時と同様にマスクを着用し、感染対策をとりながら友人と一緒に写真を撮るなど、久しぶりの再会を楽しんでいる様子でした。

文化センター前に集まった新成人の皆さんのあふれる笑顔をお届けします。

※一部写真は撮影時のみ、マスクを外していただいています。

特集

# 北本市 成人式 2022

新成人には世界と未来を変える力がある  
～二十歳襲来…緊急!!花の成人式～

生涯学習課社会教育担当 (☎ 594-5565)



1月9日、文化センターで令和4年北本市成人式が開催され、518人が出席しました。今年は、新型コロナウイルス感染症対策のため、高崎線の東側と西側の中学校区で出席者を分け、午前と午後の2部開催となりました。

今回の成人式のテーマ「新成人には世界と未来を変える力がある」は、昨年の東京オリンピック・パラリンピックになぞらえ、「新成人一人一人がその力を自覚し行動すれば大きな力になり、今の社会や地域を変え、より良くなる」という思いが込められています。成人式実行委員17人が、「コロナ禍でも思い出に残る式としたい」と、この日のためにテーマを決め、出演者、記念品などを検討し、準備を進めてきました。

式典は、「北本太鼓かばざくら」の勇壮な演奏で幕が上がりました。市長や市議会議長の激励のメッセージに続き、新成人代表の齊藤直輝さん(第1部)、力丸真大さん(第2部)がそれぞれ成人の誓いを述べました。

式典後のアトラクションでは、東京パラリンピック車いすラグビーで銅メダルを獲得された、北本市出身の中町俊耶選手がゲスト出演し、また、中学校時代の恩師がビデオレターで新成人にエールを送りました。



私たちもアドバイザーとしてお手伝いさせていただきました！みなさん、ご成人おめでとうございます！



令和2年 成人式実行委員 木村純佳さん  
令和3年 成人式実行委員 秋葉翔太さん

### 西中出身 力丸真大さん



①今年も成人式を開催することができて良かったです。皆さんの記憶に残る良い式になっていた嬉しです。

②犬と広い家で暮らすこと。

### 北本中出身 奥原真由さん



①一生懸命準備をしました。コロナ禍で大変でしたが、一生に一度の成人式、節度を守って楽しめました！

②管理栄養士です。

### 宮内中出身 飯田康さん



①北本市で成人式を迎えられたこと、無事に開催できたこと、とても嬉しいです。皆さんも、成人式で友達との再会を楽しめていたら幸いです。

②海外で働く。↑留学頑張ります！

### 東中出身 竹居尚希さん



①人によっては5年ぶりの再会、楽しんでいただけたでしょうか。この成人式が思い出に残ると嬉しいです。

②人の役に立てるものを作って、世に出すこと！

## 成人式実行委員たちの想い

①成人式開催にあたって一言  
②将来の夢



# 広報 きたかと

きっと、もっと、きたかっ



2月  
2022 No.1008

特集面

未  
来  
を  
想  
う。

北本市  
成人式  
2022

