

広報

# きたもと

5 月  
2024 No.1035



—特集—

## みどり まつり

& green fes



こどもまつり会議



メイン会場（総合公園）の下見

「green」豊かな緑に囲まれた、ゆったりとした街のなかで、あなたらしい暮らしを。

この北本市のコンセプトを体現するイベント「みどりまつり & green fes」が、3月20日に北本総合公園・体育センター広場で開催されました。

直前まで続いた雨予報を覆し、当日はやや肌寒いながら、晴れ間も覗く一日に。会場は約6000人の来場者でにぎわいました。

今回のまつりには、過去最大となる140を越えるブースが出店。市内外から、音楽・飲食・手芸・各種ワークショップなど、様々なジャンルで活動する皆さんが参加しました。

まつりのサブタイトル「みどりのまちに暮らすわたしたちのおまつり」には、立場も年齢も障がいの有無も、一人ひとり異なる「わたしたち」が、自分たちらしく楽しむまつりであるように、との想いが込められています。

この特集では、みどりまつりの運営に携わるサポートメンバー「ひこばえ隊」の活動と、まつり当日の様様をお届けします。

市長公室シテイプロモーション・広報担当（☎511-9119）

- 特集 -

# みどりまつり

& green fes

みどりのまちに暮らすわたしたちのおまつり

「わたしたちのおまつり」について考える

昨年、一昨年に引き続き、今年もみどりまつりの運営サポートメンバー「ひこばえ隊」を結成。どんなまつりにしていきたいかをみんなで話し合いました。

議題となったのは、まつりのサブタイトルにある、「わたしたちのおまつり」という言葉。運営や来場者といった立場や、子ども、高齢者、車いすを使う人など、様々な「わたしたち」が楽しむ場について考える中で生まれてきたのは、子どもたちの出店の場を作りたい、という声でした。

早速、子どもによる子どもたちのためのまつり「こどもまつり」を開催することに。出店希望を募り、マジックショーや手作りグッズ販売など、どんな出店をするかや、会場の飾り付けについて、子どもたち自身で意見を出し合いました。



ライブ配信



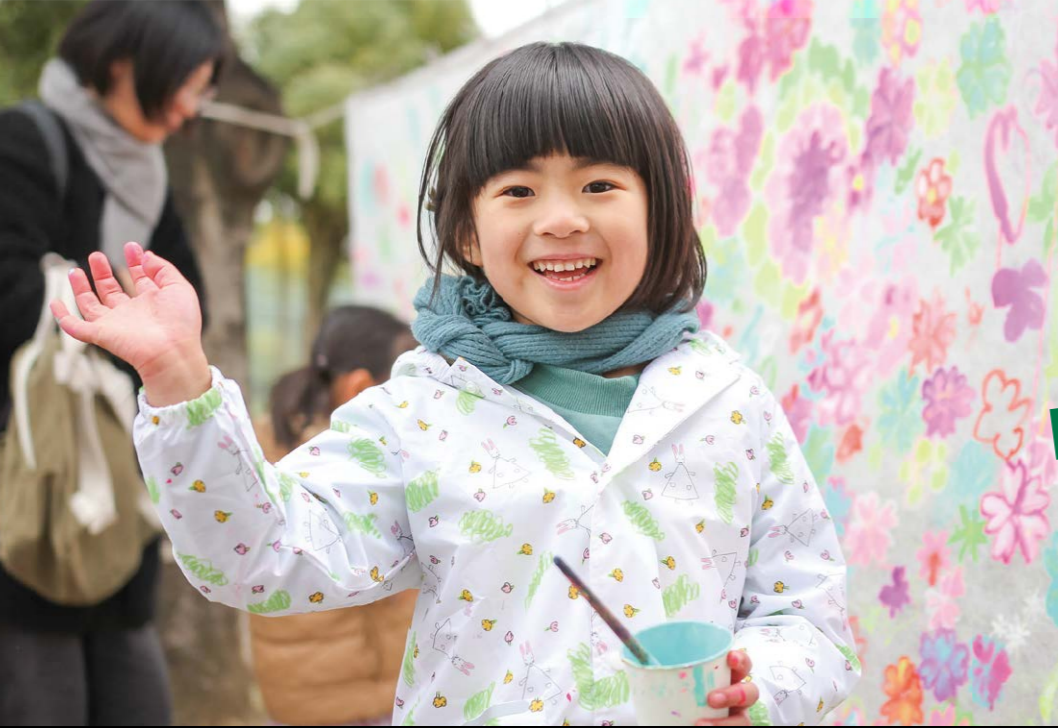
こどもまつり会場の前日設営

会場に集まる全員でつくりあげる  
「わたしたち」を会場に集まる全ての人へ広げるため、市職員や社会福祉協議会とコラボしたインスタグラムライブにも挑戦。まつりの楽しみ方や手話のレクチャーなど、視聴者からコメントをもらいながら配信しました。  
まつりの前日には会場を彩るガーランドやライブ会場を設営。今年度の運営メンバーの目印となる、手作りのはんどで仕上げた手ぬぐいを身に付けて、いよいよまつり当日を迎えます。



手ぬぐいづくりの様子





縄文弓で  
狩猟体験！



これは馬頭琴っていう  
モンゴルの楽器なんだ



各エリアをめぐり  
親子SDGsツアー



もしもの時にも役立つ！  
車中泊体験

### みどりとまつりフォトレポート

まつり当日は、出店する人、遊びに訪れる人、散歩に来た人など、参加する全員がそれぞれの楽しみ方で一日を紡ぎました。その模様を写真でお届けします。

動画もあります！ぜひご覧ください▶





マジシャン Kouのmagic show開幕♪



北本市観光大使  
長島涼平さんも出店！



自分で収穫した  
ネギの味は格別😊



魅せる！  
ダンスパフォーマンス

### 来年のサポートメンバー「ひこばえ隊」を募集中！

来年の「みどりとまつり」の運営をサポートするひこばえ隊のメンバーを募集しています。あなたも一緒にまつりを盛り上げませんか？





ボランティアメンバーによる街頭募金活動  
能登の被災地支援に役立てられます



# 広報きたもと

5月  
2024 No.1035

情報面

北本市で快適に暮らすための情報をお届けします

『広報きたもと』は市内全戸に配布しています。※お届け日は天候等により前後します。  
配布に関する問合せ(新規・廃止など)は北本市シルバー人材センター(☎594-9906)まで。

## CONTENTS



6 ページ **北本市  
犯罪被害者等支援条例を制定**



26 ページ **令和6年度市民リポーター  
北本の魅力を発信する皆さんを紹介!**



27 ページ **#きたもとさくら2024**



7 ページ **自転車用ヘルメット  
購入費を最大2,000円補助**

### PICK UP

休日当番医は20ページ

- 2-5……令和6年度予算
- 8……【注目】オレンジカフェを市内5か所へ拡大
- 9……【注目】令和6年度市税等のお知らせ
- 12……【お知らせ】介護保険料の改定
- 15……【イベント】きたもとオープンガーデン2024
- 21……【保健】1か月児健康診査費の助成

人口のうごき  
人口…65,408人(+38人) | 世帯数 30,753世帯  
男性…32,246人(+16人) | ※4月1日現在  
女性…33,162人(+22人) | ※( )は対前月比

今月の納税  
○固定資産税 第1期 ○軽自動車税 全期  
5月31日(金)までに納めましょう。  
□座振替を利用している人は、残高を確認してください。

編集後記 今月は3月に行われたみどりとまつりの写真リポートをお届けしています! 組み写真で毎度難航するのが写真選び。だってあれもこれもめっちゃめっちゃいい表情なんです……。撮影の腕が上がったと錯覚するくらいの皆さんの素敵な笑顔は、動画でも見ることができます。ぜひぜひご覧ください! (佐)



アプリ「きたもと」で  
広報きたもとと配信中



SNS  
配信中



UD FONT  
By MOKSHANA



リサイクル紙  
この印刷物は、印刷用の紙を  
リサイクルしています。

発行日 令和6(2024)年5月1日発行 ■ 編集と発行 北本市役所 政策推進部市長公室

北本市役所 ☎048(591)1111(代表) FAX 048(592)5997  
〒364-8633 埼玉県北本市本町1丁目111番地

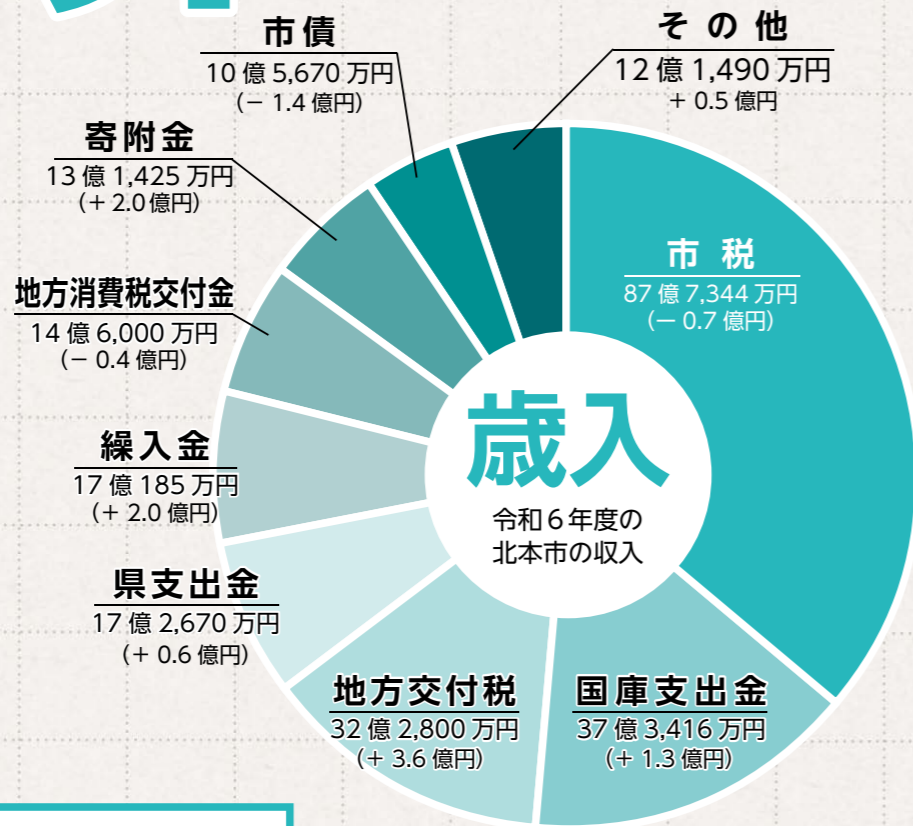
ホームページ <https://www.city.kitamoto.lg.jp>

市役所の開庁時間は平日8:30~17:15。  
一部窓口は土曜日8:30~12:00も開庁(年末年始除く、お取り扱いできない業務もあります)

# 令和6年度 予算

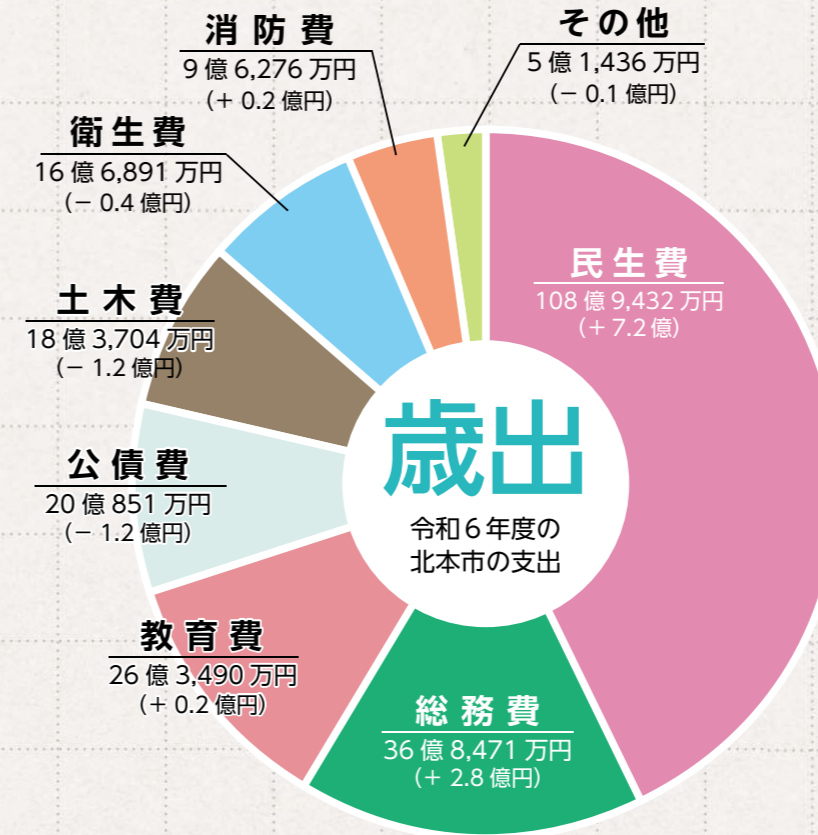
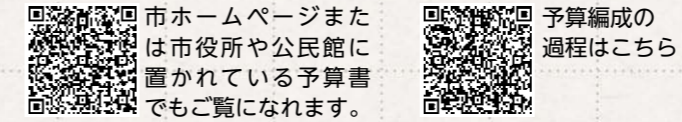
令和6年度当初予算についてお知らせします。今年度、市がどれだけのお金を集め、何にどのくらい使う予定なのか。その概要をご覧ください。  
 圖財政課財政担当 (☎ 594-5512)

※端数処理のため、合計が合わないことがあります



市税…市民税、固定資産税、軽自動車税等  
 国庫支出金…特定の目的を達成するために国から市へ交付  
 地方交付税…市の財政状況に応じて国から配分  
 県支出金…特定の目的を達成するために県から市へ交付  
 繰入金…各種基金(貯金)から一般会計へ繰り入れるお金  
 地方消費税交付金…地方消費税の一部。人口などに応じて県から市へ交付  
 寄附金…ふるさと納税等、個人や法人からの寄附金  
 市債…事業を行うために市が国や銀行などから借り入れるお金

## 当初予算の詳細はこちら



民生費…障がい者や高齢者に対する福祉、子育て支援のための経費  
 総務費…情報システム、徴税、選挙、財務事務などの経費  
 教育費…学校教育や生涯学習の充実、スポーツ等の振興のための経費  
 公債費…建設事業を行うために借り入れたお金を返済するための経費  
 土木費…道路、橋、河川、公園の整備、維持管理などまちづくりのための経費  
 衛生費…健康で衛生的な生活環境を保つための経費  
 消防費…市民の安全を守る消防・防災活動のための経費

## 令和6年度予算 3つの基本方針

### 1 子育てしやすいまちづくりの推進

- ・保育ニーズが高まる中丸小学校区に新たに公設学童保育室を整備
- ・母子保健機能と児童福祉機能を連携し、すべての妊産婦・子育て家庭・子どもに包括的な支援を切れ目なく提供することも家庭センターを運営

### 2 魅力あるまちづくりの推進

- ・地域共生社会の実現に向けて、重層的支援体制整備事業や生活困窮者自立支援事業を実施
- ・愛着や好感を持たれる魅力あるまちづくりに向け、新たに若者チャレンジ支援による地域愛着醸成事業に取り組むなど、シティプロモーション事業を実施

### 3 持続可能なまちづくりの推進

- ・老朽化が進む公共施設を計画的に管理していくため、公共施設マネジメント実施計画に基づき、避難所となっている体育センターの特定天井等の改修工事を実施。
- ・建築後40年が経過した文化センターや石戸小学校A棟の大規模改修の設計を実施

## 過去最大規模

令和6年度一般会計  
**242.1億円**  
 前年度比 7.45億円増

## 令和6年度予算の総括

令和6年度予算は、市税が減少する中で、扶助費等の社会保障関係経費の大幅な増加などにより、健全な財政運営とするための厳しい予算編成となりました。

歳入面では、積極的なPRや新たな返礼品の創出等により、ふるさと納税に係る寄附金の確保に取り組んでいることから増加を見込んでいるものの、市税については減少する見込みです。

歳出面では、扶助費等の社会保障関係経費が大きく増加しているほか、公共施設の老朽化や公共施設マネジメント計画の実施に伴う、施設整備や改修事業にも多額の経費を要しています。

## ■ 月収30万円の家計に例えると

収入	30万円
給与(市税、使用料、諸収入など)	13.1万円
預金の取り崩し(繰入金)	2.1万円
前月からの持ち越し(繰越金)	0.3万円
親からの仕送り(地方交付税、国庫支出金など)	13.2万円
銀行からの借入れ	1.3万円
支出	30万円
食費(給与などの人件費)	5.1万円
医療、教育費、保険料(扶助費や補助金など)	11.4万円
光熱水費、通信料(物件費)	6.1万円
子どもへの仕送り(特別会計への繰入金)	2.2万円
ローンの返済(公債費)	2.5万円
家の修繕(普通建設事業費)	1.7万円
預金(積立金)	1万円

## 持続可能な魅力あるまちづくりを目指して



北本市長 三宮 幸雄

令和6年度は、本市の強みである地域資源を活かした持続可能なまちづくりを図るため、第五次北本市総合振興計画に掲げた重点基本事業を着実に推進しつつ、「子育てしやすいまちづくりの推進」、「魅力あるまちづくりの推進」、「持続可能なまちづくりの推進」の3つの方針を重点に取り組んでまいります。

また、近年の酷暑における教育環境の改善や災害時の避難所としての利用における環境改善のため、小・中学校体育館へ空調設備を設置するための設計や、建築後40年が経過し老朽化している

文化センターの大規模改修に向けた設計に着手します。

さらに、令和8年度からの第六次北本市総合振興計画や、人口減少社会に対応したコンパクトシティ・プラス・ネットワークの考え方に基づくまちづくりを行うための、立地適正化計画の策定への着手など、本市が進むべき未来の方向性を定める取組を実施します。

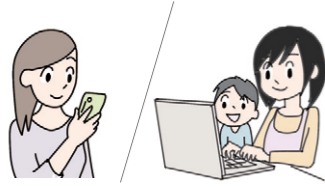
引き続き、本市の魅力を活かした持続可能なまちづくりを進めてまいりますので、今後とも市民の皆様のご理解とご協力をお願いいたします。

# 令和6年度 実施予定 主な事業

民生費 589万7千円

## 公立保育所等保育支援システム導入事業【新規】

保護者の利便性向上と保育士の事務負担軽減を図るため、登退園、連絡帳、保育所からの情報を一元的に送受信できる保育支援システムを公立保育所および児童発達支援センターに導入します。  
●保育課保育担当 (☎ 594-5538)



民生費 584万2千円

## 重層的支援体制整備事業

地域共生社会の実現に向け、福祉総合相談窓口のほか、多機関による支援方法の検討を継続し、社会参加を支援するための新たな居場所づくりに取り組みます。  
●共生福祉課地域共生担当 (☎ 594-5517)



民生費 6,992万9千円

## (仮称)中丸第二学童保育室整備事業【新規】

中丸小学校の隣接地に新たな公設学童保育室を整備します。  
●子育て支援課児童相談担当 (☎ 511-7702)



教育費 754万円

## 文化センター大規模改修事業【新規】

文化センターは建築後40年が経過し、老朽化していることから、大規模改修の基本設計を行います。  
●生涯学習課生涯学習担当 (☎ 594-5567)



教育費 3億5千万円

## 体育センター特定天井等改修事業

体育センターの特定天井等を改修するための工事を行います。  
●生涯学習課生涯スポーツ担当 (☎ 594-5568)



教育費 1億1,901万円

## 小・中学校給食費負担軽減事業【令和5年度予算繰越事業】

物価高騰等に直面する児童・生徒の保護者負担軽減として、中学校は給食費を無償とし、小学校は食材費高騰分を市が負担します。  
●教育総務課総務・政策担当 (☎ 594-5561)



総務費 505万1千円

## 北本駅西口ビルトイレ改修事業【新規】

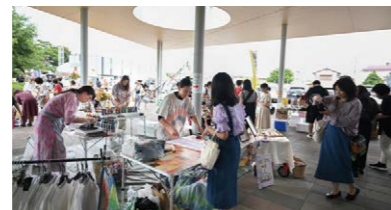
北本駅西口ビルについて、トイレを改修するための設計を行います。  
●総務課資産管理担当 (☎ 594-5509)



総務費 1,207万5千円

## シティプロモーション事業

まちの魅力を創造・洗練し、効果的に発信・活用することにより、交流人口・関係人口・定住人口を増加させ、まちの活力を維持していくための事業を一体的に実施します。  
●市長公室シティプロモーション・広報担当 (☎ 511-9119)



総務費 40万円

## 犯罪被害者等見舞金支給事業【新規】

犯罪被害者またはその遺族が受けた被害による経済的負担の軽減を図るため、見舞金を支給します。  
●くらし安全課交通・防犯担当 (☎ 594-5522)

関連▶6ページ



土木費 1,050万円

## 西仲通線整備事業【新規】

西仲通線の事業認可・整備にかかる設計、測量を行います。  
●建設課新設改良担当 (☎ 594-5554)



土木費 9,300万円

## 石戸下踏切整備事業【新規】

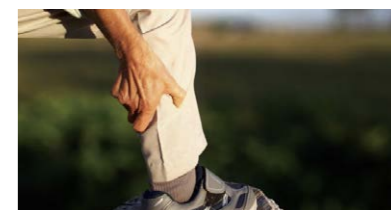
渋滞の緩和と歩行者の安全性の向上を図るため、踏切と接続道路の拡幅および歩道設置工事を行います。  
●建設課新設改良担当 (☎ 594-5554)



衛生費 179万7千円

## こつそしほしょう 骨粗鬆症検診事業【新規】

骨量減少者を早期に発見し、骨粗鬆症を予防するため、検診を実施します。  
●健康づくり課健康推進担当 (☎ 594-5545)



総務費 180万円

## 自転車用ヘルメット購入補助金交付事業【新規】

自転車用ヘルメット着用の普及促進を図るため、購入費用の一部を補助します。  
●くらし安全課交通・防犯担当 (☎ 594-5522)

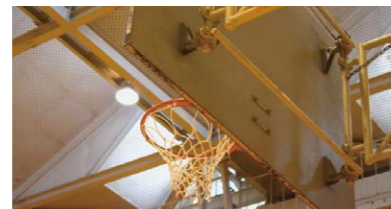
関連▶7ページ



教育費 1,984万円

## 小・中学校体育館空調設備設置事業【新規】

近年の酷暑下の教育環境や災害時の避難所利用における環境改善を目的に、小・中学校体育館へ空調機器を設置するための基本設計および実施設計を行います。  
●教育総務課総務・政策担当 (☎ 594-5561)



教育費 800万円

## 給付型奨学金給付事業【新規】

経済的理由により進学を断念することなく大学等での修学の機会を得られるようにするため、意欲と能力のある若者に奨学金を給付します。  
●学校教育課学事担当 (☎ 594-5563)



衛生費 1,301万1千円

## こども家庭センター運営事業【新規】

子育て世代包括支援センターの機能を移行し、母子保健と児童福祉の一体的な支援を行う「こども家庭センター」を運営します。  
●子育て支援課児童相談担当 (☎ 511-7702)、健康づくり課母子保健担当 (☎ 594-5544)



衛生費 160万円

## 1か月児健康診査支援事業【新規】

疾病予後の改善が見込まれる身体疾患を早期に発見するため、1か月児に対する健康診査の費用を助成します。  
●健康づくり課母子保健担当 (☎ 594-5544)

関連▶21ページ



消防費 1,320万円

## 消防団活動拠点施設改修事業【新規】

経年劣化した消防団第6分団機械器具置場の屋根・外壁の改修工事を実施します。  
●くらし安全課危機管理・消防防災担当 (☎ 594-5523)



# 注目1 北本市犯罪被害者等支援条例を制定

## 犯罪被害に遭われた人が、再び平穏な生活を送ることができるよう支援します

犯罪被害に遭われた人やその遺族等に対する支援に取り組むため、「犯罪被害者等基本法」に基づき、市・市民等・事業者の責務や犯罪被害者の支援に関する基本事項などを定めた「北本市犯罪被害者等支援条例」を制定し、4月1日から施行しました。



### 支援の概要

#### ①相談体制の整備

犯罪被害者やその遺族等の皆さんが直面する様々な問題について相談に応じ、市役所で行う手続きや制度のご案内をするとともに、警察や民間支援団体等の関係機関と連携して支援を行います。

#### ②見舞金の支給

犯罪被害により亡くなられた犯罪被害者の遺族または、犯罪行為により一定以上の傷害を受けた犯罪被害者に対し、経済的負担を軽減するため、見舞金を支給します（支給には一定の要件があり、申請が必要です）。

対象者……………令和6年4月1日以降に犯罪行為の被害を受けた人

遺族見舞金……………30万円

傷害見舞金……………10万円

要件等の詳細は市ホームページから▶



### 責務として定めること

#### 市の責務

- 関係機関等との適切な役割分担を踏まえて、犯罪被害者等の支援に関する施策を実施するとともに、支援が円滑に実施されるよう関係機関等と連携し、協力すること

#### 市民等の責務

- 犯罪被害者等が置かれている状況および犯罪被害者等の支援の必要性についての理解を深め、二次的被害を生じさせることのないよう十分配慮すること
- 市および関係機関等が行う犯罪被害者等の支援に協力するよう努めること

#### 事業者の責務

- 犯罪被害者等が置かれている状況および犯罪被害者等の支援の必要性について理解を深め、事業活動を行うに当たっては、二次的被害を生じさせることのないよう十分配慮すること
- 市および関係機関が行う犯罪被害者等の支援に協力するよう努めること
- 犯罪被害者等が裁判や各種申請手続等に適切に関与することができるよう、犯罪被害者等の就労および勤務について、十分配慮するよう努めること

### 二次的被害とは

二次的被害とは、犯罪等による直接的な被害を受けた後に、周囲の無理解や心ない言動、インターネットを通じて行われる誹謗中傷、報道機関による過剰な取材等により、犯罪被害者等が受ける精神的な苦痛、身体の不調、プライバシーの侵害等の被害をいいます。

### 相談窓口・問合せ先

くらし安全課交通・防犯担当  
☎ 594-5522

詳細は市ホームページをご覧ください。



# 注目2 自転車用ヘルメット購入費を最大2,000円補助

くらし安全課交通・防犯担当 (☎ 594-5522)

北本市では、自転車用ヘルメット着用の普及促進を図るため、自転車用ヘルメット購入費の補助事業を実施します。県内の自転車事故で亡くなった人のうち、約6割の方が頭部に致命傷を負っています。交通事故から身を守るため、自転車に乗る時はヘルメットを着用しましょう。

**対象者** 申請日時時点で市内在住の人

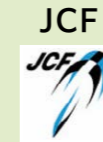
**補助額** 購入金額（税込）の2分の1（上限2,000円）

## 補助対象となるヘルメット

令和6年4月1日以降に購入した、安全認証を受けた新品の自転車用ヘルメット ※対象者1人につき1個かぎり



対象となる安全認証（参考）



※ EN1078の表記があるもの



## 申請の流れ

### 1. 補助対象ヘルメットを購入する

### 2. 必要書類を揃えて申請する ※予算額（180万円）に達した時点で受付終了

- 北本市自転車用ヘルメット購入費補助金交付申請書兼請求書 市ホームページ・くらし安全課窓口で配布。※電子申請時は不要
- 本人確認書類（運転免許証、マイナンバーカード等）またはその写し
- ヘルメット購入時の領収書等またはその写し ※購入金額と購入日の記載があるもの
- ヘルメットが安全基準を満たしていることがわかるもの ※保証書や認証マークの写真等
- 振込先が確認できるものまたはその写し

**申請期間** 5月10日(金)～令和7年3月31日(月) ※必着

■ 電子申請（下記QRコードから）

■ 郵送・窓口 〒364-8633 北本市役所くらし安全課交通・防犯担当あて

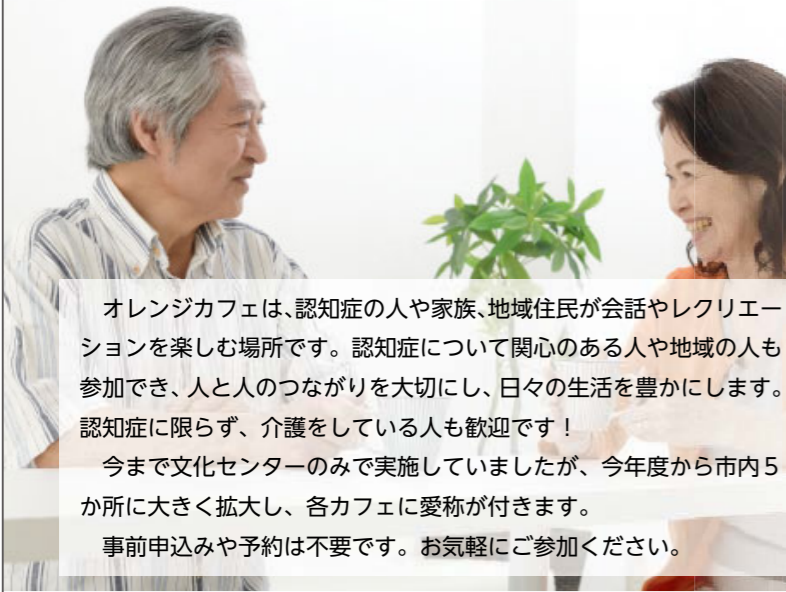
### 3. 補助金が交付される

電子申請、申請書ダウンロード、補助条件の詳細は市ホームページから



### 注目3 オレンジカフェを市内5か所へ拡大

☎高齢介護課高齢者福祉担当 (☎ 594-5539)



オレンジカフェは、認知症の人や家族、地域住民が会話やレクリエーションを楽しむ場所です。認知症について関心のある人や地域の人も参加でき、人と人のつながりを大切に、日々の生活を豊かにします。認知症に限らず、介護をしている人も歓迎です！  
今まで文化センターのみで実施していましたが、今年度から市内5か所に大きく拡大し、各カフェに愛称が付きまします。  
事前申込みや予約は不要です。お気軽にご参加ください。

#### ①オレンジカフェ オレンジ茶房

☎毎月第2木曜日 14:00～15:30  
☎生活クラブ生協 北本生活館1階 (中央 4-67)  
☎お茶代 100円  
☎西センター (☎ 591-3495)

#### ②オレンジカフェ ひがし

☎毎月第2火曜日 10:00～11:30  
☎ヘイワールド 3階特設会場 (深井 6-87)  
☎無料 (参加費無料。お茶は持参、または店内で購入可)  
☎東センター (☎ 577-5100)

#### ③オレンジカフェ ひだまり

☎毎月第4金曜日 13:30～15:00  
☎コープみらい北本介護センター1階地域交流スペース (下石戸 1512-1)  
☎お茶代 100円  
☎北本社協 (☎ 590-4011)

#### ④オレンジカフェ 寿

☎毎月第1火曜日 10:00～11:30  
☎南部公民館 (ニツ家 1-127)  
☎お茶代 100円  
☎きたもと寿苑 (☎ 590-1000)

#### ⑤オレンジカフェ 文化センター(仮称)

☎原則毎月第4木曜日 10:00～11:30  
☎文化センター (本町 1-2-1)  
☎無料 (お茶は各自持参)  
☎西センター (☎ 591-3495)、東センター (☎ 577-5100)  
☎北本社協 (☎ 590-4011)、きたもと寿苑 (☎ 590-1000)

- 「西センター」「東センター」「北本社協」「きたもと寿苑」は、各地域を担当する地域包括支援センターの名称です。
- 認知症の介護の方法など、専門的な相談ができる「認知症ケア相談室」も設置しています。
- 原則、上記の日程で開催されますが、都合により開催日の変更・お休みとなる月もあります。初回、もしくは久しぶりに参加する場合、開催日を各問合せ先に確認してください。

〈広告〉

塗り替えをする前に聞きたい! 屋根・外壁塗り替えセミナー開催 参加費無料

開催日時: 5/19日 24金 25土 定員 各10名 (要予約)

開催会場: 北本市文化センター

お申し込みはこちら ☎0120-689-419

### 注目4 令和6年度市税等のお知らせ

市税等には、住民税(市県民税)、固定資産税・都市計画税、軽自動車税(種別割)、国民健康保険税、介護保険料、後期高齢者医療保険料などがあります。ここでは、令和6年度の主な市税等について、納付方法と納期限をお知らせします。

#### 口座振替・キャッシュレス決済もご利用ください(詳しくは市ホームページをご覧ください)

口座振替の登録をすれば、納めに行く手間と時間が省けて、納め忘れもないので安心です。登録は取扱金融機関窓口・税務課で行えます。一度登録すれば毎年継続します。また、「地方税お支払サイト」やPayPay等のキャッシュレス決済アプリで納付書下部のQRコードやバーコードを読み取ると、いつでも、どこでもオンライン納付ができます。

詳細は市ホームページへ



#### 市税等は納期限内に納めましょう

令和6年度の市税等の納期限(振替日)は下表のとおりです。市税等は、納期限を過ぎて納付する場合、延滞金がかかります。必ず納期限内に納付しましょう。※いずれの税・料も普通徴収を対象としたものです。※普通徴収とは、納付書や口座振替により納めるもの(給与や年金から徴収される「特別徴収」を除くもの)です。

	令和6年	5月	6月	7月	8月	9月	10月	11月	12月	令和7年	2月	3月
	4月									1月		
市県民税(普通徴収) ※森林環境税を含む			1期前納 (1~4期) 7月1日		2期 9月2日		3期 10月31日			4期 1月31日		
固定資産税・都市計画税		1期前納 (1~4期) 5月31日		2期 7月31日					3期 12月25日		4期 2月28日	
軽自動車税		全期 5月31日										
国民健康保険税(普通徴収)				1期 7月31日	2期 9月2日	3期 9月30日	4期 10月31日	5期 12月2日		6期 1月31日	7期 2月28日	8期 3月31日
介護保険料(普通徴収)				1期 7月31日	2期 9月2日	3期 9月30日	4期 10月31日	5期 12月2日		6期 1月31日	7期 2月28日	8期 3月31日
後期高齢者医療保険料(普通徴収)				1期 7月31日	2期 9月2日	3期 9月30日	4期 10月31日	5期 12月2日		6期 1月31日	7期 2月28日	8期 3月31日

※市県民税と固定資産税・都市計画税は、前納ができます。前納とは、その年度の第1期の振替日に1~4期分を全額振替することです。なお、残高不足等で振替できなかった場合は、1期は納付書納付、2期以降は期別にて振替になります。

#### 問合せ

- 税務課  
市県民税担当 (☎ 594-5518)  
固定資産税担当 (☎ 594-5519)  
納税担当 (☎ 594-5520)
- 保険年金課  
【国民健康保険税】  
国民健康保険担当 (☎ 594-5541)  
【後期高齢者医療保険料】  
後期高齢者医療担当 (☎ 594-5542)
- 高齢介護課  
【介護保険料】  
介護担当 (☎ 594-5540)

〈広告〉

北里大学メディカルセンター市民コンサートのお知らせ  
防災を考える～TSUNAMIヴァイオリンの調べ～

日時: 2024年5月18日(土) 13:00開場、14:00開演、15:00終演(予定)

場所: 北里大学メディカルセンター南館1階エントランスホール

演奏: ヴァイオリニスト 中澤 きみ子 / ピアニスト 村上 藍

申込み: 専用フォームよりお申し込みください(締め切り: 5/10(金)まで)

主催: 北里大学メディカルセンター ☎048-593-1212 (代表)

※詳細、お申込みは病院ホームページより (https://www.kitasato-u.ac.jp/kmc-hp/)



### 今月のきたもと「四季の恵み」マルシェ！（農業ふれあいセンター）



- 桜国屋（☎ 544-5321）10：00～17：00（水曜定休）  
北本産の美味しいイチゴ、トマト、キュウリあります！  
ぜひお買い求めください！！
- さんた亭（☎ 580-6883）11：00～14：30（水曜定休）  
今月の店長おすすめは『つけとろそば』！とろろで免疫力アップ！！
- 情報発信館（☎ 578-4255）10：00～16：00
- & green CAFE 10：00～16：00（水曜定休）  
カフェメニューの他にも、お土産にぴったりな北本や周辺地域の商品を取り揃えています。今月はベジファーム北本のジャムやジュースがおすすめです。



☎産業観光課農政担当（☎ 594-5532）

### 北本市観光協会からのお知らせ



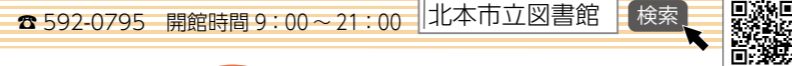
- グリコピア・イースト北本市民デー  
時 6月9日（日）9：30～  
対 市内在住、在勤の人 費 無料  
定 60人（子どもも1人として計算。定員超過の場合は抽選）  
申 往復はがきに代表者・住所・電話番号・参加者氏名・年齢・駐車場使用台数を記入し5月9日（木・消印有効）までに観光協会へ。  
他 詳細は観光協会へ。

- きたもと森林セラピースタンダードツアー  
観光協会では、きたもと森林セラピーツアーを気軽に楽しんでいただく、スタンダードツアーを毎月第1水曜日、第3日曜日に開催しています。  
時間も半日程度のツアーとなっていますので、ぜひお気軽にお問い合わせください。  
※ツアーの詳細は『きたもと森林セラピー WEB サイト』をご覧ください。



北本市観光協会  
TEL 364-0035 西高尾 1-249  
TEL 591-1473 FAX 577-3475  
メール info@machikan.com  
HP http://www.machikan.com

### 中央図書館だより



今月の特集1  
地図を見ながらぶらぶら…  
地名の謎や由来、地形の不思議、土地の今昔などに注目した、ちょっと変わった旅の楽しみ方をおすすめ！

そのほかの特集  
『どこ行く？旅気分を読む』  
『体を動かして健康に』  
『お金持ちになりたい!!』、『夢』

北本市立電子図書館の特集

『タカラジェンヌの世界』ほか

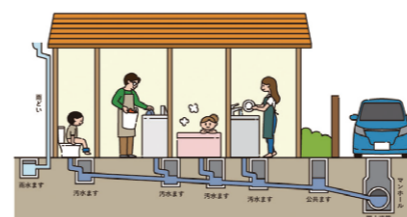


埼玉スリパチの達人  
埼玉スリパチ学会 / 監修（昭文社）  
埼玉県内のスリパチ（谷戸地形）18エリアを取り上げ、地形の凸凹を表現した現代地図と古地図と、散策の見どころを写真で紹介。凸凹歩きで、知られざる埼玉の魅力を見つけられます。

- わくわく工作教室  
りんりんふうりん・モザイク de コースターを作ります。  
☎ 6月2日（日）14：00～16：00  
☎小学生まで 費 無料 申 不要
- 図書館歴史講座  
「日本の近代化に貢献した渋沢栄一とその家族たち」  
☎ 6月9日（日）14：00～15：30 ☎今井博昭さん（作家）  
☎定員一般 50人 費 無料 申 5月9日（木）10：00～

### お知らせ

#### 6月から 下水道使用料の改定



広報きたもと令和6年2月号でお知らせしたとおり、6月から下水道使用料を改定します。使用者の皆さんにはご負担をおかけしますが、ご理解とご協力をお願いします。詳細は、市ホームページをご覧ください。

☎建設課下水道業務担当  
（☎ 594-5555）



#### 空き店舗等を新たに活用する事業者を補助



市内の空き店舗等の活用を促進し、まちの賑わいを創出するため、駅周辺中心市街地エリアで新たに創業する事業者に対し、経費の一部を補助します。

補助金額 最大 50万円  
（対象経費の2分の1以内の額）  
申請条件等は市ホームページをご覧ください。

☎産業観光課商工労政・観光担当（☎ 594-5530）



#### 車いすでデマンドバスを利用する人へ

デマンドバスの車いす仕様車は、普通車（シエンタ）タイプのため、下記の事項にご留意ください。

- ・電動ではないので、乗り降りを行う介助者の同乗が必要になります。
- ・ご予約は電話受付のみとなります。必ず予約時に「車いす乗車である」ことを伝えてください。

予約センター☎ 048-592-0033  
・車いすの乗車可能な高さ（車いすのタイヤから頭上まで）の目安は1300mm以下、幅の目安は630mm以下となります。

☎暮らし安全課 交通・防犯担当  
（☎ 594-5522）



#### 5月は赤十字運動月間、孤独・孤立対策強化月間

①赤十字運動月間  
日本赤十字社は皆さんからの活動資金で災害救護活動、医療事業等を展開しています。今年もご協力をお願いします。

②孤独・孤立対策強化月間  
孤独・孤立とは人生のあらゆる場面で誰にでも起こりえます。孤独・孤立への理解・意識や機運を社会全体で高めていき、人と人との「つながり」を実感できる地域づくりに取り組みましょう。

☎共生福祉課  
①地域福祉・監査担当（☎ 594-5534）  
②地域共生担当（☎ 594-5517）

#### 北本市パートナーシップ宣誓制度の拡充



令和2年11月に施行された「北本市パートナーシップ宣誓制度」について、令和6年4月に一部改正を行いました。

①自治体間連携協定の締結  
県内62の自治体で連携協定を締結しました。これにより、パートナーシップ宣誓者が北本市へ転入または市外へ転出する際に、継続利用の手続きが簡素化されます。

②ファミリーシップの導入  
パートナーシップ宣誓者とファミリーシップにある人の氏名を、宣誓証明書等に記載することができます。

☎詳細は市ホームページをご覧ください。  
☎人権推進課（☎ 594-5506）



#### 施設の休館日 5月8日～6月7日

5月27日（月）

- ・文化センター ・中央図書館
- ・地区公民館 ・勤労福祉センター
- ・コミュニティセンター
- ・学習センター ・体育センター
- ・健康増進センター
- ・総合公園 ・子供公園
- ・サンアメニティ北本キャンプフィールド

### 所得超過で児童手当等を受給していない人へ

扶養親族等の人数	所得制限限度額	所得上限限度額
0人	622万円	858万円
1人	660万円	896万円
2人	698万円	934万円
3人	736万円	972万円
4人	774万円	1,010万円
5人	812万円	1,048万円

養育者の所得が左表の「所得上限限度額」以上の場合、児童手当等は支給されません。

所得超過のため児童手当等が支給されていない人の所得が「所得上限限度額」を下回り、支給対象となった場合は改めて手続きが必要です。該当する人は子育て支援課（公務員の場合は自身の職場）へ申請してください。児童手当等の支給開始月は原則、申請月の翌月からとなります。

☎所得制限限度額以上、所得上限限度額未満の場合は、特例給付として月額一律5,000円が支給されます。  
☎子育て支援課子育て支援担当（☎ 594-5537）



# お知らせ

## 2年ごと 後期高齢者医療保険料率の改定

令和6・7年度の保険料が、以下の通り改定となります。

### 改定内容

- 均等割額 44,170円→45,930円
  - 所得割率 8.38%→9.03%、
  - 限度額 66万円→73万円(※)
  - ※令和7年度は80万円(令和6年度中に75歳になり新規加入する人は令和6年度から80万円)
- なお、同一世帯内の被保険者および世帯主の所得の状況により負担額が変わります。

☎保険年金課後期高齢者医療担当 (☎594-5542)

## 道路等の損傷を見つけたら通報を!

市では、道路等の損傷を24時間通報できる「道路等損傷情報収集システム」を運用しています。システムから通報していただくことで正確な情報を収集し、迅速な対応につなげます。

損傷を見つけた際は、ぜひ通報をお願いします。



☎建設課維持補修担当 (☎594-5525)

## 健康増進教室の参加費用を助成

体育センターで実施される、健康の維持増進を目的とした教室に体験参加した人に対し、当日券相当額の参加費用を助成します。

☎市内在住・在勤・在学の18歳以上の人(令和6年度中に18歳になる人を含む)

☎対象となる教室等詳細は、「健康増進教室参加費用助成金事業のご案内」(健康づくり課・体育センターで配布、市ホームページに掲載)をご覧ください。

☎健康づくり課健康推進担当 (☎511-7704)



# 3年ごと 介護保険料の改定

65歳以上の人(第1号被保険者)の介護保険料は、3年ごとに算定されます。北本市の令和6～8年度の介護保険料の基準額は、月額5,800円・年額69,600円(県内の市町村平均月額5,922円)となりました。被保険者の皆さんの負担軽減を図るため、これまで積み立ててきた基金(介護保険給付費支払基金)から約2億7,920万円を取り崩し、保険料の上昇をできる限りおさえました。この基準額をもとに、所得段階(13段階)に応じた介護保険料を算定しました(下表)。

所得段階	市民税		所得状況ほか	基準額に対する割合	保険料年額 ※( )は令和5年度の保険料
	本人	家族			
1		非課税	・生活保護受給者の人 ・老齢福祉年金受給者の人 ・課税年金収入と合計所得金額の合計が80万円以下の人	基準額 × 0.280	19,400円 (18,000円)
2		非課税	本人の課税年金収入と合計所得金額の合計が80万円を超え120万円以下の人	基準額 × 0.350	24,300円 (21,000円)
3		非課税	本人の課税年金収入と合計所得金額の合計が120万円を超える人	基準額 × 0.645	44,800円 (39,000円)
4		課税	課税年金収入と合計所得金額の合計が80万円以下の人	基準額 × 0.9	62,600円 (54,000円)
5		課税	課税年金収入と合計所得金額の合計が80万円を超える人	基準額 × 1.0	69,600円 (60,000円) ※基準額
6		課税	合計所得金額が120万円未満の人	基準額 × 1.2	83,500円 (72,000円)
7		課税	合計所得金額が120万円以上210万円未満の人	基準額 × 1.3	90,400円 (78,000円)
8		課税	合計所得金額が210万円以上320万円未満の人	基準額 × 1.5	104,400円 (90,000円)
9		課税	合計所得金額が320万円以上420万円未満の人	基準額 × 1.7	118,300円 (102,000円)
10		課税	合計所得金額が420万円以上520万円未満の人	基準額 × 1.8	125,200円 (108,000円)
11		課税	合計所得金額が520万円以上720万円未満の人	基準額 × 1.9	132,200円 (114,000円)
12		課税	合計所得金額が720万円以上1,020万円未満の人	基準額 × 2.0	139,200円 (114,000円)
13		課税	前年の合計所得金額が1,020万円以上の人	基準額 × 2.1	146,100円 (114,000円)

※第1～3段階の調整率は、低所得者の保険料軽減措置を実施した後のものとなります。

☎高齢介護課介護担当 (☎594-5540)

# 市役所の人事

・課長相当職以上 ・GLはグループリーダー

	新役職	氏名	旧役職
昇格 (4月1日付)	都市整備部長	嵐 貞尚	都市整備部副部長兼建設課長
	議事事務局長	関口 智明	会計管理者兼会計課長
	子ども健康部参事兼子育て支援課長	柳井 志道	総務部税務課長
	政策推進部政策推進課政策推進担当主席主幹(GL)	高橋 弘	政策推進部政策推進課政策推進担当主幹(GL)
	市民経済部市民課長	津田 実	政策推進部政策推進課施設再編担当主幹(GL)
	福祉部障がい福祉課長	森 雅博	総務部総務課法規担当主幹(GL)
	都市整備部都市計画課長	橋本 保	都市整備部建設課維持補修担当主幹(GL)
異動 (4月1日付)	都市整備部建設課長	石井 学	都市整備部建設課道路管理・用地担当主幹(GL)兼下水道業務担当主幹(GL)
	子ども健康部長	小池 智子	健康推進部長
	教育部長	坂口 修	埼玉県から派遣
	総務部副部長兼総務課長	浦 直樹	政策推進部副部長兼政策推進課長
	子ども健康部副部長兼健康づくり課長	加藤 浩	健康推進部副部長兼健康づくり課長
	会計管理者兼会計課長	佐々木 由美子	健康推進部参事兼高齢介護課長
	政策推進部市長公室長	佐藤 慎也	総務部総務課長
	政策推進部政策推進課長	福島 洋輔	政策推進部市長公室長
	総務部税務課長兼福祉部共生福祉課経済対策給付金担当主席主幹(GL)	中野 了一	選挙管理委員会事務局長併監査委員事務局長併固定資産評価審査委員会書記
	福祉部高齢介護課長	南 豊	福祉部子育て支援課長
	子ども健康部保育課長	金子 能也	福祉部保育課長
	子ども健康部保険年金課長	佐藤 健市	健康推進部保険年金課長
	都市整備部建築開発課長	山田 聡	都市整備部都市計画政策課副課長兼営繕・住宅担当主幹(GL)
	教育部教育総務課長	藤原 雅臣	教育部生涯学習課生涯学習担当主席主幹(GL)
	教育部学校教育課副課長	笹原 伸一	埼玉県から派遣
	教育部生涯学習課副参事兼生涯学習担当主席主幹(GL)	坂詰 和子	教育部教育総務課長
教育部文化財保護課長	大平 洋佑	埼玉県から派遣	
選挙管理委員会事務局長併監査委員事務局長併固定資産評価審査委員会書記	吉見 昭	福祉部障がい福祉課長	

退職等 (3月31日付)	役職	氏名	役職	氏名
	都市整備部長	小林 照明	議事事務局長	大島 一秀
	教育部長	草野 智広	市民経済部市民課長	平井 巖
	教育部参与	加藤 啓一	教育部文化財保護課長兼社会教育主事	齊藤 成元
	都市整備部参事兼都市計画政策課長	斉藤 彰	※役職定年…60歳に達した管理監督職の職員は非管理監督職ポストに降任等します	
	都市整備部参事	大島 博明	☎総務課職員担当 (☎594-5508)	
	教育部学校教育課副課長	谷掛 寿		

もしもの時...まずはご連絡下さい。

安心の家族葬

2つのメリット+1  
会館・祭壇使用料無料 + 返礼品2割引

365日24時間受付

フラザオオノ

0120-33-7475

友の会会員募集中・事前相談随時

http://plaza-oono.com

北本店・桶川店・上尾店  
本社：北本市山中1-115

霊安室完備

# 募集

## 市民大学きたもと学苑 ～15講座申込受付中～

### ◆令和6年度前期講座B日程(7月～9月)

詳細は、生涯学習課や各公民館等に配布している「キタガク講座案内」パンフレットをご覧ください。キタガクホームページからも申込みができます。

📅 5月31日(金・必着)まで

### ◆新規市民教授希望者説明会

令和6年度後期講座に向けて市民教授(講座の先生)を募集します。興味、関心のある人は説明会にご参加ください。現在、料理・地域学等を教えてくれる先生を探しています!

📅 5月下旬予定  
📍生涯学習課生涯学習担当  
(☎ 594-5567) へ電話。



## 北本市地域福祉推進委員

市は福祉活動を通じて助け合う地域社会実現のため、北本市地域福祉計画に基づき施策を進めています。この計画の進捗について意見をいただく委員を募集します。

応募資格 以下の全てを満たす人

- ①市内に1年以上在住の18歳以上
- ②市の審議会等の委員でない
- ③平日の会議に出席可
- ④福祉団体での活動やボランティア活動に参加

募集人員 2人(応募多数の場合は選考)

任期 7月1日～令和8年6月30日(予定)

📅 5月17日(金・必着)までに申込書(共生福祉課で配布)に必要事項を記入し、共生福祉課地域福祉・監査担当(☎ 594-5534)へ直接または郵送。

## めざせ!毎日1万歩運動参加者

専用の活動量計(歩数計)と公民館等に設置してあるデータ送信機器を使って、歩数や体組成データをチェックし、健康づくりに取り組みます。歩数などに応じて健康ポイントがたまり、記念品が当たる抽選に参加できます。

📅 令和6年度時点で市内在住・在勤・在学中で18歳以上の人。健康上、運動することに支障がない人。

📍活動量計の代金 3,410円(税込)

📄詳細は申込書をご覧ください。

📄「令和6年度めざせ!毎日1万歩運動のご案内・申込書」(健康づくり課、各地区公民館等、体育センターで配布)を記入し、健康づくり課へ持参またはQRコードから。



📍健康づくり課健康推進担当  
(☎ 511-7704)



## ★イベント

### 自然に親しむイベントデー 「お茶づくりの日」

📅 5月11日(土)・12日(日) 9:00～17:00

📍お茶に関する展示やイベント開催。

📍小学生以下は保護者同伴

📍自然学習センター  
(☎ 593-2891)



## 水分補給と熱中症対策のお話

📅 6月8日(土) 10:00～11:00

受付 9:40～

📍体育センター 📍大塚製菓(株)

📄無料 📍市民50人(先着順)

📍館内用履物

📍スポーツ協会事務局(体育センター内 ☎ 593-1050 月曜定休)へ電話または直接。

## ファミサポイベント

### ①交流会「ハーバリウム作り」

📅 6月2日(日) 10:30～11:30  
定10人 📅 5月23日(木)まで

### ②講習会「事故と安全管理 AED講習」

📅 5月19日(日) 9:30～12:30  
📍文化センター 定10人  
📅 5月17日(金)まで

### ③登録説明会

📅 5月26日(日) 10:00～  
📄証明写真(縦3cm×横2.5cm)2枚  
📅前日まで

### ①②③共通

📍特記なければ児童館

📍北本市ファミリー・サポート・センター  
(☎ 592-9965) へ電話または直接。

## 応急手当(上級救命)講習

📅 6月16日(日) 9:00～17:00  
受付 8:50～(WEB講習受講者は受付 10:50～)

📍埼玉県中央広域消防本部

📍AEDを用いた心肺蘇生法 📄無料

📍北本市・鴻巣市・桶川市に在住・在勤で中学生以上の人 30人(先着順)

📍5月15日(水) 9:00～令和6年6月9日(日)に川里分署(☎ 048-569-4119)へ電話または直接。

## &green market



📅 5月18日(土) 10:00～14:00

📍市役所

📍キッチンカーなどの飲食、ワークショップの出店

📍市長公室シティプロモーション・広報担当 (☎ 511-9119)



## きたもと朝市

新鮮野菜や北本の名物・名品の販売。

📅 5月17日(金) 9:00～13:00

📍市役所庁舎ホール横の通路

📍北本市観光協会 (☎ 591-1473)

## 介護予防サポーター養成講座(とまちゃん体操)

介護予防体操“イキイキとまちゃん体操”を地域に広める「介護予防サポーター」の養成講座を開催します。

📅 6月19日～8月7日の毎週水曜日(全8回) 9:30～11:30

📍市役所(7月3日・31日は文化センター)

📍介護予防の講義、実技、グループワーク  
📍調理療法士 定30人

📍市内在住・在勤で、全8回参加でき、終了後はサポーターとして月に4回程度活動できる人。終了した人には修了証書を発行します。

📍5月31日(金)までに高齢介護課高齢者福祉担当(☎ 594-5539)に電話またはQRコードから。



## きたもとオープンガーデン 2024

オープンガーデンとは、丹精込めて造られた個人等の庭を一定期間、一般に公開する活動です。花や緑に囲まれ、ゆったりとした癒しの時間を過ごしてみませんか。ガイドマップは市役所や観光協会などで配布するほか、市ホームページでダウンロードできます。

※路上駐車はおやめください。駐車場のない庭には、期間中のみ近隣店舗等の駐車場が貸与されます。ガイドマップでご確認の上、各店舗等のルールを守ってご利用ください。駐車台数に限りがありますので、徒歩や公共交通機関での来場をお願いします。

※各庭で定められた公開時間を必ず守り、お静かにご鑑賞ください。



📅 5月10日(金)～12日(日) 各日 10:00～17:00

📍市内16の個人宅、事業所等

📍きたもとオープンガーデン花結会代表・松崎(☎ 591-9133)

産業観光課商工労政・観光担当 (☎ 594-5530)



## よりそう相談会



ひきこもり・不登校、病気や障がい、ケアが必要な家族がいて孤立しているなど、社会参加の難しさがある人や家族のための相談会です。北本市参加支援事業のソーシャルワーカーが対応します。

📅 5月24日(金) 13:00～17:15

📍市役所

📍NPO法人北本福祉の会かがやきの郷(☎ 080-2677-9588)へ電話または直接、もしくは共生福祉課へ直接。

## 親子で火おこし体験!

📅 6月1日(土)

- ① 10:30～12:00
- ② 13:30～15:00

📄・大人 300円  
・小学生以下 500円

📍6組(応募多数抽選)

📍5月22日(水)までにサンアメニティ北本キャンプフィールド(☎ 593-0008、📧 kitamoto.yakatsu@sunamenity.co.jp)へ電話またはメール。



〈広告〉

〈広告〉

**大切な電気類に困ったら、ご相談を。**

- ・壁スイッチ、コンセントの調子が悪い。
- ・コンセントが断線して電気製品が使えない。
- ・蛍光灯・LED器具へ交換が不安など。

相談してみよう。

**まつてん 松店**

※基本地域エリアは、北本市内及び隣接した地域となります。また、場合によっては断ることもあります。

※作業は、ご相談後に行います。※作業内容等によっては、遠慮させていただきます。

受付時間帯 土曜日のみ 9:00～17:00まで

TEL 080-7694-6622

**便利屋トータルサービス鴻巣店**

- 不要品片づけ作業
- 庭木の剪定・伐採・抜根
- 住まいの修理
- 引越・荷物運び
- 網戸・障子・襖
- 家具移動・組立・各種解体
- 室内外の簡易作業
- ハウスクリーニング

まずはお気軽にお電話ください。(8:00～19:00)

TEL048(538)7874 鴻巣市原馬室422-6

ケータイ080(5058)2635 (担当 くぼた)

**福祉葬祭の家族葬ホール ホワイトクロス 北本**

2023年12月 グランドオープン

ミナヨクヨク 0120-37-4949

運営 フールーノ株式会社

国道17号線沿い

北本市宮内1-65

# イベント

## 公民館スマホ教室

日時	場所・問合せ
5月13日(月) 10:00~12:00	南部公民館 ☎592-2458
5月17日(金) 9:30~11:30	中丸公民館 ☎593-1010
6月3日(月) 10:00~12:00	東部公民館 ☎591-2695
6月5日(水) 10:00~12:00	西部公民館 ☎591-0410
6月7日(金) 10:00~12:00	北部公民館 ☎543-2115
6月9日(日) 10:00~12:00	学習センター ☎592-3325
6月10日(月) 10:00~12:00	勤労福祉センター ☎591-8550
6月21日(金) 9:30~11:30	中丸公民館 ☎593-1010

内容やお問合せは各公民館へ直接。

## 第39回東間深井コミュニティまつり

時 5月25日(土)13:00~16:30  
26日(日)9:00~14:30

展示(書道・絵画・手芸・編物・花・写真等)、発表(太鼓・琴・ギター・カラオケ・舞踊等)、即売、福引、ビンゴ、子どもゲームラリー、子どもみこし、グラウンドゴルフ等

場 北部公民館(☎543-2115)

## 初心者テニス教室

時 5月~7月の第2・4日曜日(6月は第1・3日曜日、全6回)  
15:00~17:00

場 荒井公園 費 600円(運営費)

定 市内在住・在勤の初級者16人

申 5月6日(月・振)9:00から参加費を添えて西部公民館(☎591-0410)へ直接。

## タイ語入門講座

時 6月8日~7月27日の毎週土曜日(全8回)10:00~11:30

場 学習センター 費 1,000円(資料代)

定 北本市民および近隣市町の人

場 廣瀬グライルンさん ☎20人(先着順)

申 5月7日(火)10:00~学習センターへ直接または電話。

場 北本市国際交流ラウンジ委員会(学習センター内☎592-3325)

## アイシングクッキー体験教室

時 6月16日(日)  
10:00~12:00

定 市内在住・小学生

以上の子10組

費 1組2,000円(材料費等)

他 作ったアイシングクッキーの持帰り可

場 5月9日(木)9:00から参加費を添えて勤労福祉センター(☎591-8550)へ直接。9:00に定員を超えた場合は抽選。



## 第126回もっと知ろう友達の国「タイの生活と文化」

時 5月26日(日)14:00~15:30

場 学習センター 場 廣瀬グライルンさん

定 40人(先着順)

費 100円(資料代、子ども・学生・外国籍の人は無料)

申 当日直接会場へ

場 北本市国際交流ラウンジ委員会(学習センター内☎592-3325)

## 初心者茶道教室(表千家)

時 6月~11月の毎月第1・3の土曜日(全10回、8月を除く)13:30~15:30

場 表千家 野村宗久さん

定 市内在住、在勤の人10人

費 1回につき1,000円(材料費込み)

場 5月18日(土)9:00から初回参加費1,000円を添えて勤労福祉センター(☎591-8550)へ直接。9:00に定員を超えた場合は抽選。電話申込み不可。

## こどもの心を聴くためには ~こどもの声を聴いていますか~

時 6月8日(土)9:30~12:00

定 ①一般社団法人コンパスナビ事務局 長・ブローハン聡さんの講演「『相談してもいいんだ』と思えるよう寄り添える人や場所がもっと必要」虐待を受けたひとりの男性が考える、いま、大人にこそ知ってほしいメッセージ

②熊谷子どもまんなかネットワーク 山口純子さんによる活動紹介

③子ども応援ネットワーク「きたもとBASE」の紹介など

場 文化センター

定 子ども支援に携わる人や今後関わろうと思っている人、興味のある人など

定 200人 費 無料 申 事前申込み不要

場 北本市社会福祉協議会

(☎593-2961、

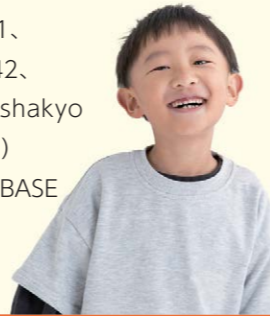
FAX592-9442、

E kitamoto.shakyo

@gmail.com)

主催 きたもとBASE

共催 北本市



## 文化センター

中央公民館(場 ☎591-7321・FAX 591-7320)

北本市文化センター

検索



## ロビー講座2024 コーヒーと健康~コーヒーは薬か?毒か?

時 5月25日(土)14:00~16:00

定 昨年の福祉まつりで開催した「日本コーヒー文化学会の企画協力講座」。第2回は健康に効くコーヒーの効用について薬学博士の岡希太郎が講演。今回も市内の「月詠珈琲」のコーヒーを飲みつつ講演をお楽しみいただけます。

費 【全席自由】1,000円(コーヒー代込)

申 文化センター窓口にて発売中。



## ロビーライブ2024 沼田昭一郎アフタヌーン・ピアノコンサート

時 7月13日(土)14:00~16:00

定 北本出身の若手ピアニスト、沼田昭一郎が地元で初めて開催する単独演奏会。クラシック音楽の魅力をピアノで綴る昼下がりのひと時をお楽しみください。

定 120人

費 【全席自由】前売1,000円

申 5月31日(金)10:00~文化センター窓口にて発売中。



## プラネタリウム

【新番組】  
『忍たま乱太郎の宇宙大冒険~土星めぐりでシャッターチャンス!の段~』  
『イルカのドビーと虹色の海』

時 土・日曜日、祝日

費 大人200円、中学生以下100円

場 詳細はホームページを確認

【無料イベント】

①星見人・春の観望会(要予約)

申 5月19日(日)19:00~

申 5月12日(日)から電話予約

(9:00~17:00/☎592-1714)

②星のお宿 テーマ:世界の星空

申 5月26日(日)14:30~

他 詳細はホームページ

他 詳細はホームページ

## 第52回東京音楽大学提携シリーズ~弦楽四重奏コンサート~



申 5月31日(金)14:30~16:00

定 F.シューベルト/弦楽四重奏曲

第14番二短調D810「死と乙女」

より第1楽章、齋藤奏太 編曲/

The Beatles Medley 他

費 【全席自由】500円 定 120人

申 文化センター窓口にて発売中。

## トランプサイズから始める油絵講座

時 6月7日・21日の金曜日

各日14:00~16:00

定 小さなキャンバスに油絵を描き、気軽に作品を完成できる講座です

定 20人 費 1,000円(1回分)

他 画材貸出可

申 文化センター窓口にて受付中。

## リコーダーアンサンブル教室~リコーダーの魅力再発見!

時 6月1日(土)10:00~12:00

22日(土)14:00~16:00

定 世代を超えてリコーダーのアンサンブルを楽しめる教室です。

定 25人 費 2,500円(2回分)

他 楽器貸出可

申 文化センター窓口にて受付中。

〈広告〉

補聴器のご相談は ☎048-577-4080

認定補聴器専門店  
相談室ライカへ

北本市本町6-33-1北栄ビル102  
営業時間午前9時~午後5時(月曜定休)

認定補聴器技能者 柴田 治のお店

他店で購入した補聴器も修理点検・再調整を行っています 取り扱いメーカー Phonak WIDEX GN Oticon Signia

〈広告〉

家族葬は 北本セレモホールへお任せください

年中無休 安心の24時間対応 ☎0120-16-5940

北本セレモホール  
北本市宮内7-179  
Tel: 048-591-2288  
大駐車場・霊安室完備

事前相談受付中  
ご葬儀に関する様々な「希望」「不安」など何でもご相談頂いております!

LINE 友達登録募集中!  
ID @zue6749s

セレモの会員制度 会員募集中  
さくらさぼーと  
多くの割引特典  
入会金は1万円のみ

・月々の積立金など一切必要ありません。  
・他社互助会ご入会の方もお気軽にご相談ください。

必要なものが入った安心の定額プラン《家族葬・一般葬・1日葬・火葬式対応》  
https://ceremohall.com

# イベント

## はじめての寄せ植え教室

時 6月8日(土)  
13:30～15:30  
対 市内在住、  
在勤の人 15組  
費 2,000円(材料費)  
場 申 5月11日(土)  
9:00から参加費を  
添えて中丸公民館(☎  
593-1010)へ直接。



## 令和6年度はなみずき学級

時 6月～10月の毎月第1・3木曜日  
(全8回、8月を除く)  
9:30～11:30(視察研修は除く)  
対 人権講座、パン作り教室、絵手紙教室、  
終活講座、音楽教室、視察研修、グ  
ラウンドゴルフ等  
対 市内在住、在勤の60歳以上の人  
定 30人 費 2,000円(視察研修費別途)  
場 申 5月9日(木) 9:00から中丸  
公民館(☎593-1010)へ直接。

## なかよしサロン

時 5月24日(金) 13:30～15:00  
対 イエローバード(ハワイアンバンド&フ  
ラダンス)、弦由紀会(民謡)の演奏  
場 申 中丸公民館(☎593-1010)

## ビデオシアター「紳士は金髪がお好き」

時 5月25日(土)9:45開場10:00上映  
対 マリリン・モンロー、ジェーン・ラッセル  
の恋愛騒動を描いたミュージカル。  
定 40人 費 無料  
場 申 学習センター(☎592-3325)

## テニポン講座

時 5月13日～6月17日の月曜日(5  
月27日は除く) 13:30～15:30  
※6月17日以降の予定は学習セン  
ター窓口に提示  
費 100円 持 ラケット(貸出あり)、シューズ  
場 申 当日13:15から参加費を添え  
て学習センター(☎592-3325)へ。

## けん玉講座

時 6月8日・15日・29日の土曜日  
10:00～11:30  
対 市内在住・在勤の人 10人  
費 100円 持 けん玉(貸出あり)  
場 申 5月10日(金) 9:00から参加  
費を添えて学習センター(☎592-  
3325)へ直接。

## ラベンダースティック 作り講習会



花穂を茎で包み、リボンを茎の間に交  
互に通して編んでいきます。  
時 6月6日(木) 10:00～12:00  
定 16人(先着順・初めての人優先)  
費 500円(当日お支払い)  
他 あまったラベンダーは持ち帰り可。  
場 申 5月8日(水) 10:30から総合  
公園にて申込を開始。定員に空きがあ  
る場合、13:30から電話(☎592-  
4050)でも受付。受付開始時点で定  
員を超えた場合は抽選。

## 藍染め教室

時 6月11日(火) 10:00～12:00  
定 20人(先着順)  
持 汚れても大丈夫な服装。帽子の着用を  
おすすめします。  
費 ・参加費 1,000円(当日支払、小学  
生以下無料)  
・材料費(1枚500円～3,000円  
程度)  
場 申 5月7日(火) 9:30から総合  
公園窓口にて申込受付を開始。定員に  
空きがある場合、13:30より電話(☎  
592-4050)受付。受付開始時点で定  
員を超えた場合は抽選。

## ピアノ弾き語りライブ

時 6月2日(日)  
①11:00～②13:00～  
対 本格的な音響を入れたアーティストの  
弾き語りライブ。  
出演 北本市観光大使 美根ゆり香さん  
費 定 観覧無料で入退場自由、定員無し  
場 申 総合公園(☎592-4050)

# スポーツ

## 護身術を体験してみよう

時 6月15日(土) 13:30～15:00  
13:00～受付  
場 申 体育センター  
調 元警察官 折原和夫さん  
対 市内在住の人 30人(先着順)  
持 屋内用シューズ、動きやすい服装  
費 無料  
場 申 スポーツ協会事務局(体育センター  
内☎593-1050月曜定休)まで電話  
または直接。

## 北本市健康スタンプ事業

市が主催または推奨する  
健康に関する教室等に  
参加した人に健康スタ  
ンプを押印します。  
スタンプ10個のカード1枚で景品が当  
たる抽選に応募できます。  
期 5月1日(水)～11月29日(金)  
対 市内在住で18歳以上の人  
対 健康づくり課、市内公民館等に設置し  
てある案内またはホームページをご  
覧ください。  
場 申 健康づくり課健康推進担当  
(☎511-7704)



## パラスポーツ ゴールボールをやってみよう

時 5月25日(土) 13:30～15:00  
13:10～受付  
場 申 体育センター 費 無料  
対 鈴の入ったボールを投げ合いゴールを  
競うパラスポーツの体験  
対 市内小学生とその保護者 15組(先着  
順)  
持 動きやすい服装、屋内用シューズ、飲  
み物、汗拭きタオル  
場 申 スポーツ協会事務局(体育センター  
内☎593-1050月曜定休)まで電話  
または直接。

## 初心者アーチェリー教室



時 5月18日～6月8日の毎週土曜日  
13:30～15:30  
場 申 体育センター  
調 北本市アーチェリー協会指導者  
対 定 15歳以上の人 20人(先着順)  
費 1,500円(傷害保険など)  
持 動きやすい服、屋内用シューズ、屋外  
用シューズ  
場 申 5月10日(金)までに体育センター  
(☎593-2511)または北本市アーチ  
ェリー協会事務局(加藤☎090-6027-  
5200)へ電話または直接。

## 体育センター教室

①フラダンス教室  
時 第1・2・3火曜日  
13:00～14:00  
費 3,000円/月 3回  
定 10人(先着順)  
②美活部  
時 毎週火曜日 11:00～12:00  
費 3,000円/月 定 15人(先着順)  
持 ヨガマット(お持ちの人)  
③Beauty body make  
時 毎週水曜日 19:00～20:00  
費 4,400円/月 定 15人(先着順)  
持 ヨガマット(お持ちの人)  
①②③共通  
持 動きやすい服、屋内用シューズを持参  
場 申 参加費を添えて体育センター(☎  
593-2511)へ直接。

## 健康増進センターイベント

3B体操  
時 6月1日・8日・15日・29日の土曜  
日(全4回) 10:00～11:30  
定 25人(先着順)  
場 申 5月11日(土)から

筆文字(伝筆)教室  
時 6月4日・11日の火曜日  
10:00～12:00  
定 15人(先着順)  
場 申 5月15日(水)から

初心者フラダンス教室  
時 6月6日・20日・27日の木曜日  
13:00～14:00  
定 20人(先着順)  
持 パウスカートは用意します  
場 申 5月12日(日)から

ノルディックウォーキング  
時 6月7日・14日の金曜日  
10:00～11:30  
定 10人(先着順) 場 申 5月14日(火)から

足踏み健康法  
時 6月10日・17日の月曜日  
10:00～11:30  
定 11人(先着順)  
場 申 5月13日(月)から

とまちゃん体操  
時 6月11日・25日の火曜日  
10:00～11:30  
定 25人(先着順)  
場 申 5月10日(金)から

認知症「総合」講座  
時 6月13日(木) 10:00～11:30  
定 15人(先着順) 場 申 5月18日(土)から

リフレッシュアート教室  
時 6月20日・27日の木曜日  
10:00～11:30  
定 10人(先着順)  
費 600円(2回分、当日徴収)  
場 申 5月17日(金)から

健康相談  
時 6月20日(木) 11:00～13:00  
定 3人(先着順) 場 申 5月16日(木)から

各イベント共通  
対 特記なければ北本市・桶川市・鴻巣市  
在住の60歳以上の人  
費 無料。ただし1回ごとに入館料100円  
場 申 健康増進センター(☎592-4300)  
※9:00～16:00

〈広告〉

第12回 掛軸展

現在活躍中の作家の直筆のみ 300幅以上をご覧ください。  
「和モダン」を演出する掛軸の世界を覗いてみませんか?

小川家具 since 1945

☎048-591-3517  
北本市北本 2-137  
http://www.ogawakagu.jp

6月8日(土)・9日(日)・10日(月) 3日間限り

〈広告〉

まかせて安心 地元の業者

岩崎 畳店(有)

朝お預かり 夕方お届け

☎048-591-1766  
北本市東間 2-230-1

そろばん フラッシュあんざん 生徒募集

そろばんは何歳から学ぶのが良いでしょうか?実は何歳でも1カラ30ま  
での数字が書いて読めれば始められます。早くからそろばんに少しでも親  
しんでいれば、数字の概念が解りその後の算数と親しめるきっかけにも  
成ります。そろばんで暗算が出来る様になると幼稚園生でも、9999×  
999=9,989,001(千の単位×百の単位)の百万単位になる暗算も出  
来る生徒も出てきます。ゲーム感覚で始める事が出来る事がそろばんの  
一番の良いところです。いつの間にか生涯役立つ脳力が身に付きます!  
詳しくはお問い合わせ下さい。

日本商工会議所・日本珠算連盟 指定教場

北本市中央2-78(北本駅西口徒歩1分) 石川珠算学院  
お問い合わせ(電)048-594-0980

### 休日当番医 (5月8日～6月7日)

変更の可能性があります。事前に電話で確認をとり、健康保険証をお持ちください。

月日	医療機関名	科目	電話
5/12 (日)	榎原医院	内/胃腸/肛門	542-6582
	埼玉県中央病院(桶川市)	内/外	048-776-0022
	大谷記念病院(桶川市)	内	048-728-2411
5/19 (日)	青木クリニック	内/循/呼/小	592-1033
	埼玉県中央病院(桶川市)	内/外	048-776-0022
	木村クリニック(伊奈町)	内/心内/脳神/リハ	048-723-8884
5/26 (日)	よしだ整形外科内科	整/内/リハ/皮/リウ	590-5720
	大野整形外科(桶川市)	整/リハ/リウ	048-728-1611
	伊奈病院(伊奈町)	内/外	048-721-3692
6/2 (日)	本藤整形外科	整/リウ/リハ/皮	592-7667
	世沢整形外科(伊奈町)	整/内/リハ	048-723-9191
	伊奈病院(伊奈町)	内/外	048-721-3692

### 保健トピック

## ヘルスアップ調理講習

生活習慣病を予防するための食事を学べます

生活習慣病を予防するためのバランス食について、丁寧にお伝えします。今月は栄養価の高い高野豆腐を使ったアレンジメニューを実習します。お気軽にご参加ください。

時 5月22日(水)10:00～13:30

場 コミュニティセンター

定 25人(先着順)

持 エプロン、三角きん、ふきん

費 300円

申 5月15日(水)までに北本市食生活改善推進員協議会(佐藤 ☎・FAX592-7763)へ電話またはFAX。



健康づくり課母子保健担当 ☎594-5544

## 母子保健のご案内

※3歳児健診の対象月齢を「3歳0か月～2か月」から「3歳5～6か月」に変更しました。これに伴い、令和6年4～7月は3歳児健診を休止します。※東側とは高崎線から東側の地域、西側とは高崎線から西側の地域を指します。

事業名	内容・対象者	日時	場所	その他
乳児健診	<b>内</b> 心臓病や股関節の異常等の早期発見、運動発達の検査 <b>対</b> 令和6年1月生まれのお子さん	東側 5月23日(木)	保健センター	<b>時</b> 1日～15日生まれのおさんは13:10～13:40 16日～末日生まれのおさんは13:30～14:10 <b>持</b> 母子健康手帳、健康診査票、バスタオル <b>申</b> 対象児以外は健康づくり課へ。 <b>他</b> ・離乳食講習を同時実施しています。 ・対象児の保護者に子育て応援ギフトを配布します。 <b>持</b> あかちゃん訪問時にお渡しした申請書、身分証明証(申請者および持参者)
		西側 5月24日(金)	母子健康センター	
1歳6か月児健診	<b>内</b> 内科健診、歯科健診等 <b>対</b> 令和4年10月生まれのお子さん	東側 5月20日(月)	保健センター	<b>時</b> 1日～15日生まれのおさんは13:10～13:40 16日～末日生まれのおさんは13:30～14:10 <b>持</b> 母子健康手帳、健康診査票、バスタオル <b>申</b> 対象児以外は健康づくり課へ。 <b>他</b> 対象児の保護者に、こども商品券を配布します。※商品券のお問合せは、子育て支援課子育て支援担当(☎594-5537)へ。
		西側 5月21日(火)	母子健康センター	
9か月児育児相談	<b>内</b> 身長・体重測定、運動発達・離乳食・育児の心配ごとの相談等 <b>対</b> 令和5年8月生まれのおさんがいる母親または家族	東側 6月3日(月)	保健センター	<b>時</b> 1日～15日生まれのおさんは10:00～10:25 16日～末日生まれのおさんは10:20～10:45 <b>持</b> 母子健康手帳、バスタオル、9か月または10か月児健康相談票
		西側 6月4日(火)	母子健康センター	
乳幼児育児相談	<b>内</b> 身長・体重測定、運動発達・食事の相談、育児の心配ごとの相談等 <b>対</b> 0～3歳児健診前までのおさんがいる母親または家族で希望する人	6月3日(月) (予約制)	保健センター	<b>時</b> 13:10～14:40 <b>持</b> 母子健康手帳、バスタオル <b>申</b> 予約制。健康づくり課へ電話、直接またはQRコードから。
フッ素塗布	<b>対</b> 満1歳から小学校入学前までのむし歯のないお子さん	5月28日(火)	文化センター	<b>時</b> 初めのおさんは13:20～13:50 2回目以降のおさんは13:50～14:20 <b>費</b> 1,430円/回 <b>持</b> 歯ブラシ、母子健康手帳、タオル <b>申</b> 当日直接会場へ。※2回目以降は6か月以上間隔をあけてください。
プレママ・プレパパセミナー	<b>内</b> 出産の準備(呼吸法等)、あかちゃんのお風呂の入れ方(実習) <b>対</b> 妊娠28週以降の妊婦と家族で希望する人	6月15日(土) (予約制)	母子健康センター	<b>時</b> 9:30～12:00 <b>持</b> 母子健康手帳 <b>定</b> 8組(先着順) <b>申</b> 6月7日(金)までに健康づくり課へ電話または直接。



### 救急相談・医療機関案内

# #7119番

24時間  
365日

- ・急な病気やけがの際に医者にいくべきか迷ったときの相談
- ・診療可能な医療機関の案内(歯科・精神科を除く)
- ・IP電話・ダイヤル回線・PHSは048-824-4199

### 小児初期救急当番医

# 597-3301

平日 20:00  
～22:00

- ・当番医療機関のお問合せは埼玉県中央広域消防本部へ
- ・桶川・北本・伊奈地区の医療機関が在宅当番医(輪番)制で実施

### 健康豆知識 第139回

## 『歯列矯正のタイミング』

提供：北足立歯科医師会



「矯正治療は子どもがするもの」「大人になってからでは遅いのでは?」

一方で2期治療とは、乳歯がすべてなくなり永久歯が生えそろうてから矯正を行うことです。2期治療を行う年齢は、12～13歳から始めることが多く、大人の矯正治療と同様にワイヤー矯正で歯列を整えることが多いです。

子どもが矯正をする際、1期治療と2期治療が存在します。

1期治療とは、まだ永久歯が生えそろうていない乳歯と永久歯が混合している時期に行う矯正治療を指します。年齢でいうと5～7歳程度から始めることが多く、成長に合わせて治療が可能です。骨格の成長時期にあたるので、正しくあごを成長させたり、生え替わりを利用して歯並びを管理しやすく、抜歯の可能性を減らしたり骨格を綺麗に整えることも治療目的の一つです。

1期治療のみで完了すれば負担も少ないといったメリットから、早いうちに矯正を開始することをおすすめします。



### 1か月児健康診査検査費の助成



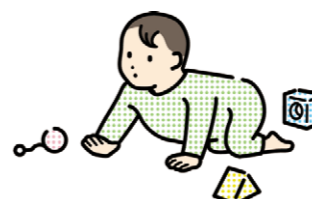
1 1か月児健康診査を受けた令和6年4月1日以降に生まれた乳児の保護者で受診日に市内に住所を有し、乳児と同居している人

助成額 おおむね生後27日～6週末満の乳児が医療機関等で受けた1か月児健康診査(身体発育状況・栄養状態・疾病異常の有無等必要事項を実施したもの)の検査費用(上限4,000円)

受診日から1年以内に次の書類を窓口へ直接。

- ・申請書兼請求書(健康づくり課で配架、市ホームページに掲載)
- ・医療機関が発行した領収書と明細書等
- ・母子健康手帳
- ・申請者の金融機関口座がわかるもの
- ・健康診査の受診は国内の医療機関どこでも可

健康づくり課母子保健担当 ☎594-5544



### 小児慢性特定疾病医療費支給継続申請の受付開始

6月10日(月)～7月26日(金) ※土・日曜日、祝日を除く

鴻巣保健所

現在受給者証をお持ちで引き続き治療が必要な20歳未満の人の保護者

申請に必要な書類を郵送します(医療意見書はご自身で指定医に依頼してください)

申請書、医療意見書、健康保険証の写し、受診者の加入する公的医療保険(健康保険)の被保険者の市町村・県民税課税(非課税)証明書(税額・所得金額が記載されたもの)

鴻巣保健所

☎048-541-0249

# 子育て中の親子のふれあいの場

～地域子育て支援拠点～

市内5か所に「地域子育て支援拠点」を開設しています。お友だちと遊びたい時、子育てに悩んだ時など、気軽にご利用ください。

## 北本市北本駅子育て支援センター



### 5月のひろば～うんどうあそび～

時 11:00～11:45 ・0歳～7日(火)  
・1歳～14日(火) ・2歳以上～21日(火)

### 育児講座「子どもの病気・予防と看護」

時 5月23日(木) 10:30～11:30 開場 10:15  
対 市内在住の0歳～就学前のお子さんと保護者 持筆記用具  
講 小児救急看護認定看護師 川村順子さん 定 10組(先着順)  
申 5月13日(月) 9:00～電話または直接。

### はじめのい～っぽ!

時 5月10日(金) 10:00～10:30 申 不要  
内 北本駅子育て支援センター見学・体験ツアー。北本駅改札前集合。プラカードを持った職員にお声がけください(10:00集合・出発)。

### お誕生会

時 5月27日(月) 11:00～11:15 ※誕生月のお子さんは手形と写真をとるので10:30までに来てね

### 手作りの日～手形で花束を作ろう～

時 5月24日(金) ①10:00～10:30 ②10:40～11:10 ③11:20～11:50  
持 ウエットティッシュ、持ち帰り袋 定 各回5組(先着順)  
申 5月13日(月) 9:00～電話または直接。

## Coccoひろば北本



### えいごであそぼう!

時 5月28日(火) 10:30～11:30 受付 10:15～  
内 音楽に合わせて、楽器を鳴らしたり、動物を真似してみたり♪英語と音楽を楽しみましょう  
講 l's 英語教室講師 中西愛子さん  
対 未就学児と保護者8組 費 無料  
申 5月7日(火)～20日(月)に電話または直接。抽選結果は5月21日(火)に電話連絡。

### ひろば企画

- ・あつまれ1さい! 時 5月14日(火) 10:30～11:30
- ・あつまれ2・3さい! 時 5月16日(木) 10:30～11:30  
『絵の具でスタンプあそび』スポンジや空き容器を使ってカンタン!スタンプあそび。 申 不要
- ・ひろばデビューの日 時 5月7日(火)  
初参加をサポート。2回目以降の人参加OK。
- ・すくすくデー 時 5月9日(木)・25日(土)  
14:30までにお越しください。※25日(土)はお子さんと一緒に手形がとれます
- ・ばぶばぶデー 時 6月6日(木)  
あんよ前のお子さん対象。ベビー手形の日! 兄妹と一緒にの参加は12:00から利用可
- ・わらべうたと絵本タイム 時 5月18日(土) 11:15ごろ  
ともだち文庫の藤本さんによるわらべうたと絵本タイム
- ・おはなしタイム 時 5月28日(火)、6月1日(土) 14:00ごろ  
大型絵本やペープサートなどお楽しみに。

## 北本市子育て支援センター



### 手形足形の日～手形のお花をさせせよう～

時 5月7日(火) 9:30～15:30

### さくさく工作～びよんびよんカエルを作ろう～

時 5月23日(木) 9:30～15:30 定 30組(先着順)

### 5月年齢別ひろば～野菜スタンプ・タンポ遊び～

時 10:30～11:15 ・0歳～8日(水) ※マラカス作り  
・1歳～15日(水) ・2歳以上～22日(水)

### 講習会「にこにこヨガ」

時 5月24日(金) 10:30～11:30 開場 10:15～  
内 歌や動物のポーズで楽しく体を動かします  
講 全米ヨガアライアンス RTY200 修了インストラクター 三橋美知子さん  
対 市内在住の0歳～未就学児と保護者 15組(先着順)  
申 5月10日(金) 9:30～電話または直接。

### お楽しみ遊びの日 時 5月20日(月) 11:15～11:30

### 公園へ行こう～本宿7丁目公園で遊ぼう～

時 5月28日(火) 10:30～11:00  
申 不要・現地集合現地解散

## 中丸保育園子育て支援センター



### ママを元気にするアロマ講座～ロールオン作り&マッサージ 費 500円 申 電話または直接。

時 5月16日(木) 10:30～11:30 受付 10:00～  
講 アロマクラフト講師 斎藤夕紀さん  
対 未就学児のお子さんとその保護者7組(先着順)

### 父の日制作(押し花足形フレームづくり) 費 110円

時 6月4日(火) 10:30～11:30 受付 10:00～  
対 未就学児のお子さんとその保護者 15組(先着順)  
持 汚れても良いタオル  
申 5月15日(水) 10:00から電話または直接。

### 音楽遊び 費 無料 申 電話または直接。

時 5月31日(金) 10:30～11:30 受付 10:00～  
内 ピアノ講師とともに歌や楽器を楽しむ  
対 未就学児とその保護者 15組

## 北本市子育て支援センター ☎ 590-7676・FAX590-7677

時 月～金曜日 9:30～15:30(祝日を除く) 場 東保育所隣接  
対 0歳～就学前のお子さんとの保護者、妊娠中の人

## 北本市北本駅子育て支援センター ☎ 592-9961・FAX501-2766

時 月～金曜日 9:00～17:00(祝日を除く) 場 北本駅西口ビル2階  
対 0歳～就学前のお子さんとの保護者、妊娠中の人

## Cocco ひろば北本 ☎ 592-4039・FAX593-2035

時 火、木、土曜日 10:00～15:00  
場 コープみらい北本店3階 Cocco ルーム  
対 0歳～就学前のお子さんとの保護者、妊娠中の人とその家族

## 中丸保育園子育て支援センター ☎ 592-5615・FAX592-9386

時 月～金曜日 10:00～15:00(祝日を除く) 場 中丸保育園内  
対 0歳～就学前のお子さんとの保護者、妊娠中の人

## 児童館 ☎ 598-7643・FAX598-4786

時 月～金曜日 9:00～17:00(祝日を除く) 場 児童館2階(乳幼児室)  
対 0歳～就学前のお子さんとの保護者、妊娠中の人

## 児童館

(☎598-7643・FAX598-4786)



イベント	対象・定員	日時	内容
当日参加券配布			
お誕生会	5月生まれの0歳～3歳とその保護者7組(先着順)	5月20日(月) 10:30～11:00	ケーキのフォトブースでの記念写真と手形をとってお祝いしましょう
あつまれ!小学生	小学生	5月4日(土・祝)・18日(土) 14:00～	5月は「キャラクターのおりがみ」と「クワイミングに挑戦」を行います
つくってみよう(20分程度の簡単な工作)	全来館者15人(先着順)	5月11日(土) 15:00～16:00	「空飛ぶペンギン」を作ります
申込み不要			
はかってみよう	乳幼児とその保護者	5月13日(月) 9:00～11:30	お子さんの成長記録を残しましょう
わくわくタイム(しゃぼん玉) ※雨天時はがしえ	乳幼児とその保護者	5月24日(金) 15:00～16:00	みんなで楽しくしゃぼん玉であそぼう!
けん玉クラブ	6歳以上10人(先着順)	5月19日(日) 13:15～14:00	児童館ルールに則り、希望者は検定を実施
5月24日(金) 10:00～申込受付 電話可			
栄養相談	乳幼児とその保護者4組(先着順)	6月7日(金) 9:00～11:00	栄養士による栄養、食育相談
6月の予定			
当日整理券配布			
ねぞうアート	全来館者 各回50組(先着順①9:30②13:30～配布)	6月1日(土) ①10:00～、②14:00～	月替わりの壁面で楽しく写真を撮りましょう
今月の壁面製作(てるてるぼうず)	乳幼児とその保護者(15組、先着順 10:00～配布)	6月6日(木) 10:45～11:30	作品を児童館に飾りましょう
6月3日(月) 10:00～申込受付 電話可			
育児講座(ベビーマッサージ)	乳幼児とその保護者10組(先着順)	6月19日(水) 10:00～11:00	ベビーマッサージで親子でリラックスしましょう
育児相談(1人30分程度)	乳幼児とその保護者3組(先着順)	6月24日(月) 10:00～11:30	子育てに関する相談など、お話ししましょう

## こども図書館

(☎ 598-7642・FAX 598-4785)



イベント	対象・定員	日時	内容
読みきかせボランティア体験講座(大人向け)	大人先着6人	①5月14日(火) ②5月19日(日) いずれも10:30～12:00	①読みきかせの基本説明 ②こども図書館のフロアで読みきかせ体験 申 こども図書館へ直接または電話。
毎週のおはなし会(各回約30分)			
わたべうたとよみきかせ	小さい子(0～3歳)保護者と一緒に	毎週水曜日 10:30～	わらべうたや手あそび、読みきかせなどを、親子でたのしみ会
おはなし会	ひとりで聞ける子小学生もぜひ!保護者もどうぞ	毎週金曜日 16:00～ 毎週土曜日 14:00～	ひとりで聞ける子向けの絵本の読みきかせ、紙芝居、パペットなど

(広告)

**第47回学年別珠算競技大会(2023・12・2)**  
(北本教室・大宮教室代表選手参加)

●大会・読上算・読上暗算・優勝者多数!!

(読上算の部)  
優勝 武藤心優 小学2年(3年以下の部)  
優勝 山口裕花 小学5年  
優勝 山本大空 中学2年

(読上暗算の部)  
優勝 武藤心優 小学2年(3年以下の部)  
優勝 山本大空 中学2年  
(日商珠算検定、暗算検定)

●上級合格者、段位取得者多数!!  
※随時制で、コースにより時間選択  
※詳細は、お問い合わせ下さい。

日本商工会議所 指定教場

**日本珠算連盟認定塾**

**中島珠算教場**

☎ 048(593)5366 090(3544)2957  
e-mail : 88.39nakashima@gmail.com  
http://88soroban.jp/saitama/nakashima

北本市朝日2-238  
ワコーレ 管理棟集会所

無料体験受付中!! 大宮教室・北本教室

# 各種相談案内

※状況により中止になる場合があります。  
※相談日が祝日のときはお休みです。

相談日 5月8日～6月7日

相談名	日時	場所	問合せ
税務相談（予約制）	5月14日（火） 10：00～12：00、 13：00～15：00	市役所相談室 1-C（税務課前）	税務課市民税担当（☎594-5518） ※前日までにお申し込みください
福祉総合相談	毎週月～金曜日 8：30～17：15	共生福祉課地域共生担当（☎594-5517）	
行政相談（国や県等への要望や苦情の相談）	5月22日（水） 10：00～12：00	市役所 市民課相談室	市民課市民相談担当 （☎594-5529）
市民相談	毎週月～金曜日 9：00～16：00		市民課市民相談担当 （☎594-5529） ※実施日の3日前までに お申し込みください
不動産相談（予約制）	5月10日（金） 13：30～16：20		
法律相談（予約制）	弁護士 毎週水曜日 13：30～16：20 司法書士 第1・3金曜日 13：30～16：20		
消費生活相談・ 多重債務相談	毎週月～金曜日 10：00～12：00、13：00～16：00	消費生活センター（☎511-8800）	
人権相談	6月4日（火）13：30～15：30 （受付は15：00まで）	文化センター	人権推進課（☎594-5506）
女性相談（予約制）	5月13日（月）・22日（水）、6月5日（水） 10：00～16：00（1人50分）	市役所相談室	
子どもの権利相談	毎週月～金曜日 10：30～18：00 （17：15以降の面談は要予約）	市役所相談室	人権推進課（☎590-5011、 0120-0874-56 ※子ども専用）
教育相談	毎週月～金曜日 8：30～16：30	教育センター（☎591-2176）	
ことばの相談（未就学児対象）	毎週月～金曜日 9：00～16：00	児童発達支援センター（☎592-8876）	
子どもの相談（育児、しつけ等）		子育て支援課児童相談担当（☎511-7702）	
緑のなんでも相談	6月3日（月） 10：00～15：00	総合公園（☎592-4050）	
心配ごと相談（予約制）	5月15日（水）、6月5日（水） 9：30～11：30	総合福祉センター	社会福祉協議会（☎593-2961） ※前日までにお申し込みください
結婚相談（予約制）	5月18日（土）、6月4日（火） 13：30～15：30		社会福祉協議会（☎593-2961）
ボランティア相談	6月1日（土）10：00～12：00		
内職相談	毎週火・金曜日 13：00～16：00	勤労福祉センター	内職相談室（☎591-8551）
職業相談・雇用相談 （予約制）	毎週水・木曜日 10：00～12：00、13：00～16：00	勤労福祉センター内 北本市無料職業紹介所	産業観光課商工労政・観光担当 （☎594-5530） 住宅増改築相談の当日の 問合せは（☎591-1111）
住宅増改築（新築）・ リフォーム相談	5月11日（土）9：00～12：00	市役所相談室	

## 暮らしの110番

北本市消費生活相談あれこれ vol.173

「給湯器の点検の時期です。点検は無料で行いますが、立ち回りをお願いします」との電話があり、家族が契約しているガス会社と問い合わせを承りました。念のため契約しているガス会社に電話で確認したところ、そのような連絡はしていないと言われた。相手の連絡先もわからないので、断ることができない。どうしたらよいか」との相談がAさんから寄せられました。

Aさんのように、相手の事業者名も連絡先もわからない場合は、点検当日事業者が訪問した際に、ドアを開けずに「契約しているガス会社ではなく、連絡先がわからず断りの連絡が事前にできなかった」とインターネット越しに伝え、給湯器を無料で点検するという事業者からの電話や訪問をきっかけに、事業者から「このまま給湯器を使い続けると危険です」と言われ、勧められるがまま給湯器の交換工事や契約を断ってしまったとの相談も寄せられています。

訪問販売で契約した給湯器の交換工事は、契約書面を交付された日を含め8日以内であれば、事業者が書面や電磁的記録（電子メール等）で通知することによってクーリング・オフすることができ、突然の電話や訪問で無料点検を持ち掛ける事業者を安易

に家の中に入れて点検させないようにしましょう。給湯器の交換工事などの高額な契約をする場合は、複数の事業者から見積りを取り、比較検討したうえで契約することが大切です。消費者センターに寄せられる相談には、給湯器の交換工事だけで終わらず、家中の不具合を指摘されて浴室、台所などのリフォーム工事や、台所などのリフォーム工事や、台所などのリフォーム工事でも、事業者の話や勧めが断り、不要な場合は断り、断りましょう。お困りの時は北本市消費生活センターに相談してください。

### 相談窓口

- 北本市消費生活センター（北本市役所市民課内☎511-8800）  
毎週月～金曜日（祝日・年末年始を除く）  
10：00～12：00、13：00～16：00  
※土・日曜日、祝日は局番なしの☎188へ（年末年始を除く）
- 埼玉県消費生活支援センター（☎048-261-0999）  
毎週月～土曜日（祝日・年末年始を除く）9：00～16：00
- 全国消費生活相談員協会「週末電話相談」（☎03-5614-0189）  
毎週土・日曜日10：00～12：00、13：00～16：00

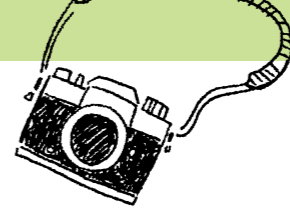
### 給湯器の無料点検に注意！

「給湯器の点検の時期です。点検は無料で行いますが、立ち回りをお願いします」との電話があり、家族が契約しているガス会社と問い合わせを承りました。念のため契約しているガス会社に電話で確認したところ、そのような連絡はしていないと言われた。相手の連絡先もわからないので、断ることができない。どうしたらよいか」との相談がAさんから寄せられました。

Aさんのように、相手の事業者名も連絡先もわからない場合は、点検当日事業者が訪問した際に、ドアを開けずに「契約しているガス会社ではなく、連絡先がわからず断りの連絡が事前にできなかった」とインターネット越しに伝え、給湯器を無料で点検するという事業者からの電話や訪問をきっかけに、事業者から「このまま給湯器を使い続けると危険です」と言われ、勧められるがまま給湯器の交換工事や契約を断ってしまったとの相談も寄せられています。

訪問販売で契約した給湯器の交換工事は、契約書面を交付された日を含め8日以内であれば、事業者が書面や電磁的記録（電子メール等）で通知することによってクーリング・オフすることができ、突然の電話や訪問で無料点検を持ち掛ける事業者を安易

## まちの話題



### 新入学児童・生徒の交通安全を願って記念品を寄贈

子どもたちの交通安全を願い、北本市子どもたちの交通安全を守る会から、新小学1年生の皆さんに「とまちゃん」ランドセルカバー、新中学1年生の皆さんに自転車反射材が寄贈されました。また、鴻巣地区交通安全協会から、新小学1年生の皆さんに黄色い傘が寄贈されました。

いただいた記念品は、学校を通じて新入学児童・生徒の皆さんに配付されました。



## きたもと掲示板

掲載内容の詳細は各お問合せ先へご確認ください

### 開催

#### 第34回 北本書道人連盟書道展

☎5月14日（火）～17日（金）  
9：00～17：00  
初日は13：00から、最終日は15：00まで  
☎市役所 無料  
☎市内の書道愛好家の会員による年1回の作品発表会  
☎北本書道人連盟（山内☎592-9358）

#### 出前講座 北本市のお財布事情

☎5月16日（木）10：00～  
☎文化センター 無料  
☎学校給食費完全無償化をめざす北本の会（若林☎543-1966）

#### 北本舞の会 第27回舞踊発表会

☎5月18日（土）  
開場10：30、開演11：00  
☎文化センター 無料 申不要  
☎北本舞の会（宮本☎080-5870-1236）

#### 第122回 種の仲間の集い「タバコと肺～その苦しさは年齢のせい?～」

☎5月11日（土）14：00～16：00  
☎文化センター  
☎北本駅東口クリニック院長 矢澤克昭さん  
☎50人（事前申込み・先着順）☎資料代200円  
☎☎生涯いきいき種の仲間  
（江間☎592-1406、☎h-ema@ra3.so-net.ne.jp）へ電話またはメール。

#### 写彩会 第30回写真展

☎5月22日（水）～26日（日）  
9：00～17：00 ※最終日は16：00まで  
☎文化センター  
☎日常の風景・スナップを撮影  
約33点を展示  
☎写彩会（鈴木☎090-3528-6364）

#### 第56回 春季盆栽展

☎6月1日（土）9：00～17：00  
2日（日）9：00～15：00  
☎中丸公民館  
☎盆栽展示、苗木・山野草の即売  
☎北本盆栽愛好会（河野☎090-8891-3355）

#### フラ・キエレ 設立10周年記念発表会

☎5月26日（日）  
開場12：00、開演13：00  
☎文化センター  
☎フラダンスの発表会  
☎無料 ☎要事前申込み  
☎☎フラ・キエレ（草野☎090-8805-2288）へ電話。

#### 絵画クラブ四季 水彩画展

☎6月5日（水）～9日（日）  
9：00～17：00 ※最終日は16：00まで  
☎文化センター  
☎絵画クラブ四季  
（飯田☎080-2331-0919）

#### 映画上映会 「土を喰らう十二カ月」

☎6月8日（土）  
開場13：30、上映14：00  
☎文化センター  
☎前売券1,000円、各種プレイガイドで販売中  
☎北本よい映画を見る会（鹿谷☎591-0015）

1 **ずっと空き家の実家を売りたい!**  
家を売りたいけど片付けが大変!!

2 **「リサイクルイズミ」**  
にお願ひしたら? 私もお世話をやります。

3 **行田市で表彰されて**  
いる...!!

もっと早く頼めばよかったわ。そのままでいいの!?

現状のままでは最大限まで引き出します! 大変な片付けは不要です。

**不動産売却・空き家整理**  
**株式会社イズミ**  
宅地建物取引業者免許 埼玉県知事(1)第25068号

↓↓↓お電話ください!↓↓↓  
**0120-961-919**

住所：埼玉県 行田市 埼玉4173-2



北本の魅力を発信する  
皆さんを紹介！

# 市民リポーター

R6年度

市民リポーターとは、市内のイベントや地域活動等についてボランティアで取材し、レポート記事を書いてくださる人たちのことです。令和6年度は3人を委嘱しました。今後、広報きたもとや市ホームページに記事を掲載していきますので、ぜひご覧ください！  
☎市長公室シティプロモーション・広報担当 (☎ 594-5505)



山北 陽子 さん

平成 28 年 4 月から市民リポーターをしております、山北陽子です。  
大学生の時に北本に転入しましたが、学校も職場も都内だったため、リポーターになった当初、市内のことは家と駅の間のことくらいしか知りませんでした。  
取材の度に、行事や名所、施設、各地域の活動等の知識も少しずつ増え、北本の魅力にどんどんハマった結果、リポーター歴が最年長になっていました(笑) 持ち前の行動力を駆使して今期も頑張りますので、どうぞよろしくお願いいたします♪

こんにちは。令和4年度に市民リポーターをして一度退きましたが、改めて市民リポーターを務めることになりました、齋藤昌代です。  
北本に住んで40年、ずっと市民リポーターに興味があり、一度経験したくて思い切って申し込みました。この1年で北本愛あふれる記事を書いていきたいです。今年は施設を中心にと考えております。どうぞよろしくお願いいたします。とまちゃん大好きです。とまちゃんグッズを持って楽しく取材していきたいと思っております♪



齋藤 昌代 さん



岡本 朋子 さん

はじめまして！令和6年度市民リポーターの岡本朋子です！  
この地で育てていただいたご恩返しの意味も込めながら、私なりの言葉で北本市の魅力在市内外へ発信していきたいと考えております。生後3か月で北本市に住み始めてから40年あまりが経ちますが、まだまだ知らないことがあります。  
ヒト・場所・イベントなどなど、様々な北本市の魅力を発見し、皆さまにお伝えできれば幸いです。1年間どうぞよろしくお願いいたします！！

(広告)

## 安心・安全な国産畳表推奨店

熊本産たたみ表証明書 熊本県はい草の生産日本一  
ついでます！

### 神戸畳店

北本市中丸5-70  
591-4651  
お気軽に、ご相談ください。  
©2010 熊本県くまモン#K26719



## 成年後見・遺言・相続・各種許認可

きむら行政書士事務所 埼玉県行政書士会会員  
コスモス埼玉 会員  
行政書士 木村義昭【鴻巣市富士見町5-18】  
TEL:048-594-7421 出張相談可

気軽にご相談下さい(土日可能)  
相談については、事前に予約が必要です。 無料セミナー  
【電話受付:平日9時~18時】 定期的開催

# きたもとさくら2024

広報きたもと3月号で告知した Instagram イベント「#きたもとさくら2024」。  
3月4日~4月19日で約100件の桜の写真を  
Instagram に投稿いただきました。  
作品の一部をご紹介します。



☎市長公室シティプロモーション・  
広報担当 (☎ 594-5505)

まだまだたくさん！  
その他の作品は  
@kitamoto\_city の  
ハイライトから CHECK



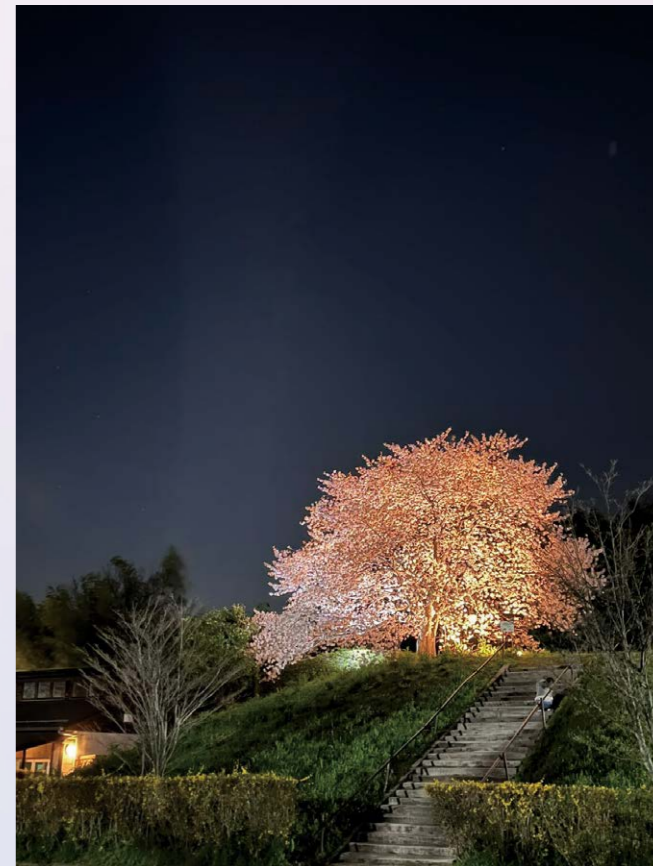
@kotama64 高尾さくら公園



@ktr\_ktr\_yn 放光寺



@miyokohachiya 中丸公民館



@kumi\_berry\_very\_happy サンアメニティ北本キャンフィールド

たくさんの投稿、ありがとうございました！