

広報

きたもと

5月
2018 No.963

特集面

きっと、もっと、きたもとが好きになる 旬な話題をお届け!

明か、暗か

TSUTAERU-MAN
VS
BLACK
TSUTAERU-MAN

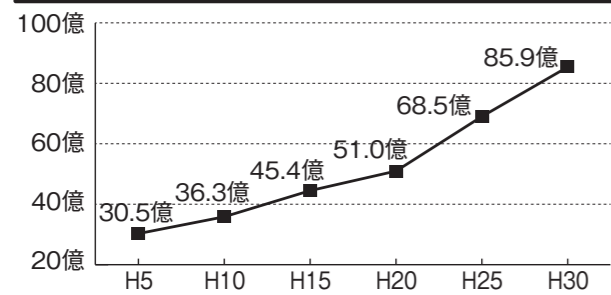
財政状況
伝える 4

未来を見据えた新規事業!! の巻

特集 平成30年度 北本市予算報告

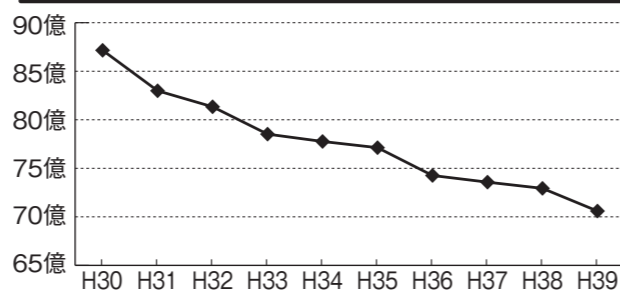


民生費の増加(推移)



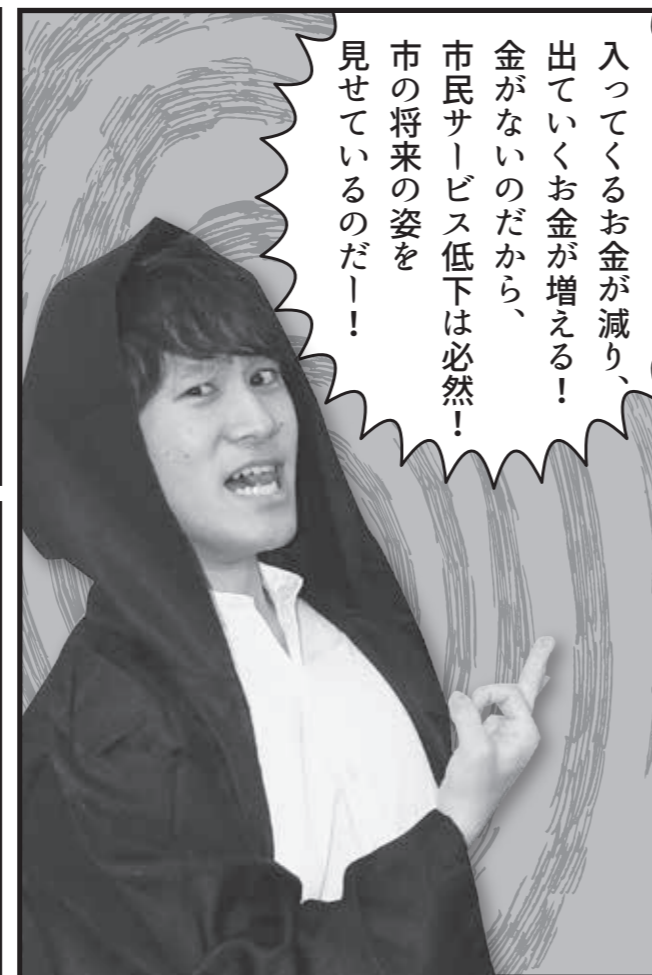
25年で約2.8倍に。今後も高齢者の増加等に伴い、増えていく見込みです。(H30は予算額、その他は決算額)

市税収入の減少(推計)



主な減少理由として、個人市民税については生産年齢人口の減少、法人市民税については法改正による税率引下げがあげられる。

出典:平成30年度北本市財政計画



住みよく より子育てのしやすいまちへ
子ども医療費助成対象年齢拡大

子育て支援の一層の充実のため、子ども医療費助成の対象年齢を、10月診療分より満18歳の年度末まで拡大します。

予算額：1,875万円

☎子ども課子育て支援担当 ☎594-5537

住みよく 親元で暮らしませんか
多世代同居・近居住宅取得補助金交付

4月より同居・近居のために転入し、住宅を取得した世帯に対し住宅取得に要する経費の一部を補助します(最大50万円)。

予算額：500万円

☎都市計画課住宅担当 ☎594-5574

住みよく 歩いて目指そう健康長寿
健康長寿ウォーキング事業

生活習慣改善のため、ウォーキングを推進するとともに、健康教室等を開催します。

予算額：529万円

☎スポーツ健康課スポーツ健康係 ☎594-5568

住みよく 誰もが利用しやすい駅へ
北本駅東口公衆トイレ整備

県の「みんなに親まれる駅づくり事業補助金」を活用し、北本駅東口駅前広場隣接地に公衆トイレを整備します。

予算額：3,000万円

☎契約管財課資産管理担当 ☎594-5509

住みよく 楽しく安全に使えるように
宮内中学校屋内運動場改修

経年劣化した屋内運動場の床および照明の改修工事を実施します。

予算額：5,518万円

☎教育総務課管理係 ☎594-5561



稼ぐ 産業施設で稼ぐまちへ
農業ふれあいセンター賑わい創出基本計画策定

市の産業振興拠点施設として桜国屋等をさらに有効活用するための計画を作成します。

予算額：450万円

☎産業振興課農政担当 ☎594-5532

稼ぐ 新たな地域ブランドを
北本ブランド創出

農産物等の地域資源を活用した地域ブランドの確立に向けて検討します。

予算額：67万円

☎産業振興課農政担当 ☎594-5532

稼ぐ 都心近郊での森林浴で北本をPR
森林セラピー事業

「森林セラピー基地®」の認定制度を活用し、都心近郊に残された貴重な緑地空間と自然環境の良さを広くPRし、地域経済の活性化を推進します。

予算額：250万円

☎産業振興課商工労政・観光担当 ☎594-5530

稼ぐ 市内産業活性化に向けて
産業振興ビジョン策定

市内産業の活性化を図るため、農業・商業・工業・観光を包括した新たな産業振興ビジョンを策定します。

予算額：526万円

☎産業振興課商工労政・観光担当 ☎594-5530



これを見るんだ！
北本の未来のために、平成30年度に行う主な新規事業一覧だ。
この中には
市民の意見を取り入れて生まれた事業もあるんだ！

将来 北本の将来にあった公共施設を
公共施設マネジメント実施計画策定

持続可能な行政サービスを提供するため、公共施設の適正配置計画と個別施設計画を作成します。

予算額：1,244万円

☎契約管財課施設再編担当 ☎511-1061

将来 まちづくりにおける主要な計画
都市マスタープラン改定

市民が快適で安心・安全に暮らせるまちづくりを進めるため、土地利用、都市施設等の方針を示す都市マスタープランの改定を行います。

予算額：756万円

☎都市計画課都市計画担当 ☎594-5546

将来 子どもたちが学びやすい学校に
学校規模適正化等基本方針策定

児童生徒数の減少傾向が続く中で、適正規模となる学校の基準を定め、今後の教育環境の整備に向けた検討を行います。

予算額：18万円

☎教育総務課管理係 ☎594-5561



北本の未来は絶対に守る！！



これを見る！
これが北本の未来のための一手だ！



平成30年度
新規事業具体化ビーム!!!

一人当たりの予算額 市民一人当たりの納める市税 129,911円

※平成30年1月1日現在の人口67,084人で予算額を割っています。

市民1人に使われる予算の内訳

②ページでも示したとおり、高齢化の影響で年々増加しています。

民生費	128,103円	土木費	25,522円
公債費	33,662円	衛生費	21,284円
教育費	31,828円	消防費	14,914円
総務費	29,220円	その他	7,549円

合計 292,082円

納める市税の2倍以上の予算となっているのは、国や県からの補助金等を活用しているためです。

主な事業の一人当たり予算

限られた財源の中で、効果の高い子育て・教育予算を計上しました。

【子育て・教育】

0歳児おむつ無料化事業	280円
こども医療費助成事業	3,130円
学校4・3・2制推進事業	284円

【介護・医療】

介護保険特別会計への繰出金	10,193円
国民健康保険特別会計への繰出金	6,135円
後期高齢者医療特別会計への繰出金	1,935円

【生活】

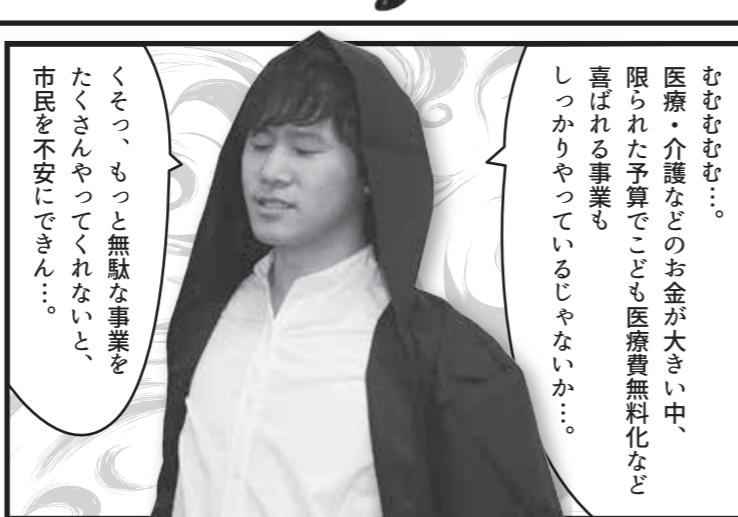
ごみ処理事業	10,941円
道路新設・維持事業	3,925円
公共下水道事業会計負担および補助事業	6,568円

身近な生活にかかわる予算で、ごみ処理に大きな負担がかかっています。

予算額は大きすぎて分かりづらいので、それぞれ北本市の人口で割ってみました！



ただ、これから厳しさが増していくことは事実、公共施設の適正配置への理解や、日々のちよつとした行動など、市民の皆さんの協力は不可欠！



むむむむむ…。医療・介護などのお金が大いなか、限られた予算でこども医療費無料化など喜ばれる事業も、しっかりやっているじゃないか…。



無理をした？んー、確かに年々予算づくりは厳しさを増している。でも、ブラック！これを見てみるんだ！



どうせ、今だけを良くみせる、無理のある予算なんだから！そうに違いない！

平成30年度一般会計予算 195億9,400万円

(前年度比6,610万円増)

※()内は前年度比較 ※端数処理のため内訳の足上げと合計額が合わない場合があります

歳入 195億9,400万円

市税	87.1億円 (-3.2億円)	国庫支出金	28.6億円 (+1.7億円)	地方交付税	18.4億円 (-1.2億円)	市債	16.1億円 (+0.1億円)	県支出金	33.3億円 (+2.7億円)	その他	12.4億円 (-0.7億円)
----	-----------------	-------	-----------------	-------	-----------------	----	-----------------	------	-----------------	-----	-----------------

歳出 195億9,400万円

民生費	85.9億円 (+0.5億円)	公債費	22.6億円 (+0.8億円)	教育費	21.4億円 (+1.7億円)	総務費	17.1億円 (-1.8億円)	土木費	10.0億円 (-0.4億円)	衛生費	19.6億円 (+0.7億円)	消防費	14.3億円 (+1.0億円)	その他	5.1億円 (-1.0億円)
-----	-----------------	-----	-----------------	-----	-----------------	-----	-----------------	-----	-----------------	-----	-----------------	-----	-----------------	-----	----------------

用語解説

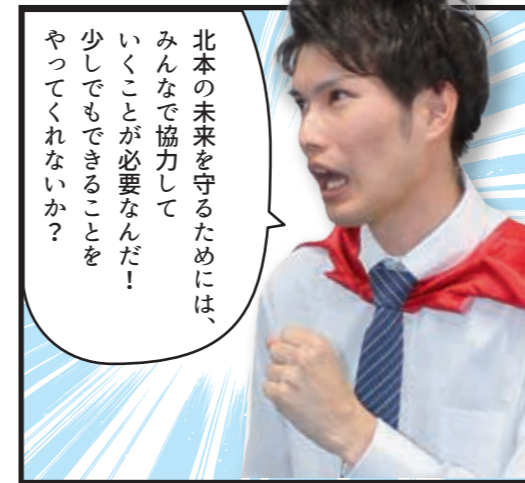
市 税	皆さんが北本市に納めた税金です。
国庫支出金	皆さんが国に納めたお金の一部です。特定の目的を達成するために国から市へ交付されます。
地方交付税	皆さんが国に納めたお金の一部です。地方公共団体の財政状況に応じて国から配分されます。
市 債	事業を行うために国や銀行などから借り入れるお金です。
県 支 出 金	皆さんが県等に納めたお金の一部です。特定の目的を達成するために県から市へ交付されます。
民 生 費	児童、高齢者などの支援や生活保護などにかかる経費です。
公 債 費	市債の返済金です。
教 育 費	学校の建設・管理、生涯学習、文化財保護など教育行政にかかる経費です。
総 務 費	庁舎などの管理、財政管理、市税の賦課徴収、戸籍など市役所の全般的な仕事にかかる経費です。
土 木 費	道路、河川、住宅、公園などの公共施設の整備や維持管理にかかる経費です。
衛 生 費	予防接種などの健康管理や疾病予防、ごみの収集や処分などにかかる経費です。
消 防 費	火災、風水害、地震等の災害から皆さんを守るための経費です。



今ある事業の徹底した見直しや、市民の皆さんからの意見聴取などで無駄を省いたことはもちろん、国からの補助金などを最大限に活かした予算づくりを行ったのさ！



なにっ!? 市税が3億円も減っているのに、予算総額は増加しているだろ？借金(市債)もほとんど増えていない…。どういふことなんだ!?



予算について詳しくは市ホームページまたは市役所や各公民館に置かれている予算書をご覧ください。



QRコード

出前講座 INFORMATION

こんな取り組みもしています。

伝えるマンが行く！ 財政状況伝える講座

市民の皆さんに直接財政状況を伝え、ご意見をいただく講座を設けています。申込みできる人は市内に在住、在勤、在学の人で構成された5人以上の団体・グループです。興味のある人は市ホームページをご覧ください。財政課までご連絡ください。

出前講座風景

図 財政課財政担当 (☎594-5503)

MESSAGE

活力と魅力にあふれた未来に向けて

今後の社会の担い手となる子どもたちが健やかに育つことができる環境を整える、子どもの成長を支える施策は、未来への投資となります。

これまで市では、0歳児おむつ無料化事業、多子出産祝金等支給事業、病児保育事業など、本市独自の事業を行ってまいりました。

平成30年度は、これらの事業に加えて、こども医療費助成の対象を18歳の年度末までに拡大、妊娠・出産・子育ての総合窓口となる子育て世代包括支援センターの開設など、子どもの成長を支える子育て中の

パパママを強力に支援してまいります。

また、平成30年度は、紙面で紹介しました将来を見据えた計画などの策定事業や、地域経済の活性化につなげる稼働事業にも注力し、本市の持つポテンシャルを最大限に発揮し、まちの活力アップ、魅力アップを図ってまいります。

今後も厳しい財政状況が続くことが予想されますが、各種施策を積極的に推進し、子どもたちの笑顔があふれ、全ての世代の人々が生き生きと輝ける、活力あふれるまちを目指してまいります。市民の皆様のご理解とご協力をよろしくお願いいたします。

北本市長 現 王園孝昭

身近なことから!! 市民一人ひとりができること

● **ごみ処理費用軽減のために**
【ごみ減量】

例えば… **生ごみの水切りをして『ごみ減量』!**

可燃ごみに含まれる水分の割合は、なんと!?約50%もあります。そして、可燃ごみの処理のために北本市が埼玉中部環境センターに払っている負担金は**年間約1億8,000万円**で、その金額の**約8割がごみの処理量(重さ)**で決まります。水分の多くは、生ごみに含まれていて、水切りをすることで、ごみの重さを減らし、負担金を減らすことができます。

- 濡らさない** 野菜は皮がついたまま洗うと、皮が水分を吸収し、生ごみの水分が増える原因になります。皮をむいてから洗いましょ。
- 乾かす** 水のかからない場所に置いたり、新聞紙等に広げたりして、一定時間放置してから捨てましょ。
- しぼる** 排水口や三角コーナーには水切りネット等を使い、ごみ袋に入れる前にひとしぼりしましょう。不要なCDの穴の部分に水切りネットを通し、生ごみにCDで力をかけて水切りできます。

生ごみを軽くするポイント

● **医療費軽減のために**
【病気予防・早期発見・心豊かに】

例えば… **一万歩運動に参加して『病気予防』!**

広報4月号で特集しました。今月号のP12で紹介しています。

例えば… **各種検(健)診を受診することで『早期発見』!**

今月号のP19で紹介しています。

例えば… **キタガクに参加して『生きがい探し』!**

キタガク(市民大学きたもと学苑)は、市民主体で講座の企画や運営をしている団体です。学び合い、教え合い、高め合い、心豊かな生活を送ることも、健康を保つ秘訣の1つです。今月号のP11で紹介しています。

キタガクホームページ

キタガク | 検索

