

北本市 御中

# 令和7年度糖尿病性腎症重症化予防対策事業 受診勧奨業務 事業報告書

2026.3.27

日本システム技術株式会社



未来を、仕掛ける。

# 目次

1. 事業概要		
1-1	目的 .....	3
1-2	受診勧奨対象者 .....	3
1-3	実施内容と時期 .....	4
1-4	参加市町(52市町) .....	7
2. 事業実績		
2-1	事業結果 .....	9
2-2	医療機関受診状況 通知者 (全員) .....	11
2-3	医療機関受診状況 通知者 (8月末時点で住所と管轄の保険者が一致の者、12月末の有資格者) .....	12
2-4	医療機関受診状況 通知者 (全員) 令和3年度以前の判定 .....	13
2-5	医療機関受診状況 通知者 (8月末時点で住所と管轄の保険者が一致の者、12月末の有資格者) 令和3年度以前の判定 .....	14

# 1. 事業概要

# 1. 事業概要

## 1-1 目的

糖尿病性腎症重症化予防プログラムに基づき、糖尿病の重症化リスクの高い者について、医療機関への受診勧奨を行うことにより、糖尿病性腎症の重症化予防を促進し、国民健康保険被保険者の健康維持、医療費の適正化を実現する。

## 1-2 受診勧奨対象者

### ①未受診者

#### 【対象者】

令和6年1月から12月に特定健康診査を受けた者のうち、令和8年3月31日時点で75歳未満<sup>※1</sup>で次の抽出基準に該当した者

#### 【抽出基準】

次のア、イの両方又はアのみに該当する者で、令和6年1月から令和6年12月までに糖尿病に関する受診履歴が確認できない者  
最終受診歴が内科標榜の医療機関でない者は受診履歴が確認できない者として扱う。

ア 空腹時血糖126mg/dl（随時血糖200mg/d）以上 又は HbA1c（NGSP）6.5%以上

イ eGFRが基準値（60ml/分/1.73m<sup>2</sup>）未満

### ②治療中断者

#### 【対象者】

令和7年4月1日時点で20歳以上かつ令和8年3月31日時点で75歳未満<sup>※2</sup>で、次の抽出基準に該当した者

#### 【抽出基準】

ア 令和6年1月診療分から令和6年6月診療分までに糖尿病性腎症に関する通院歴のある患者で、令和6年7月診療分から令和6年12月診療分において受診した記録がない者

イ 令和6年1月診療分から令和6年6月診療分までに糖尿病に関する通院歴のある患者で、令和6年7月診療分から令和6年12月診療分において受診した記録がない者

### ③強めの受診勧奨対象者

#### 【対象条件】

次のア又はイに該当する者

ア 尿蛋白2+以上あるいはeGFR30ml/分/1.73m<sup>2</sup>未満の者

イ 実施年度の前年から過去3年間のeGFRについて、2年連続で5以上低下している者

※1 1951年4月1日～1985年3月31日生まれの者

※2 1951年4月1日～2005年4月1日生まれの者

# 1. 事業概要

## 1-3 実施内容と時期

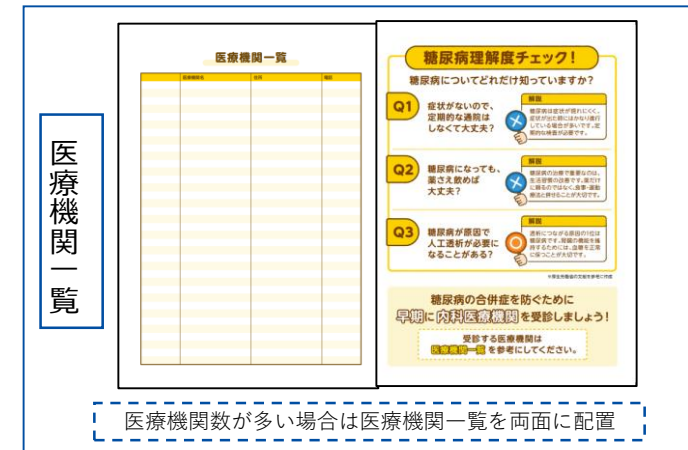
### 勧奨通知

- ・通知内容 : 表面 市町の希望に応じてゆるキャラ、市町章を掲載  
内面 未受診者には特定健康診査の結果をもとにCKD重症度分類  
治療中断者には中断によるリスクの周知を掲載  
裏面 生活習慣病予防のコンテンツを掲載
- ・通知パターン : ①A4サイズの圧着型 4面  
②A4サイズのミシン開封 6面 医療機関一覧を掲載
- ・通知時期 : 6月2日発送

### 表面・裏面

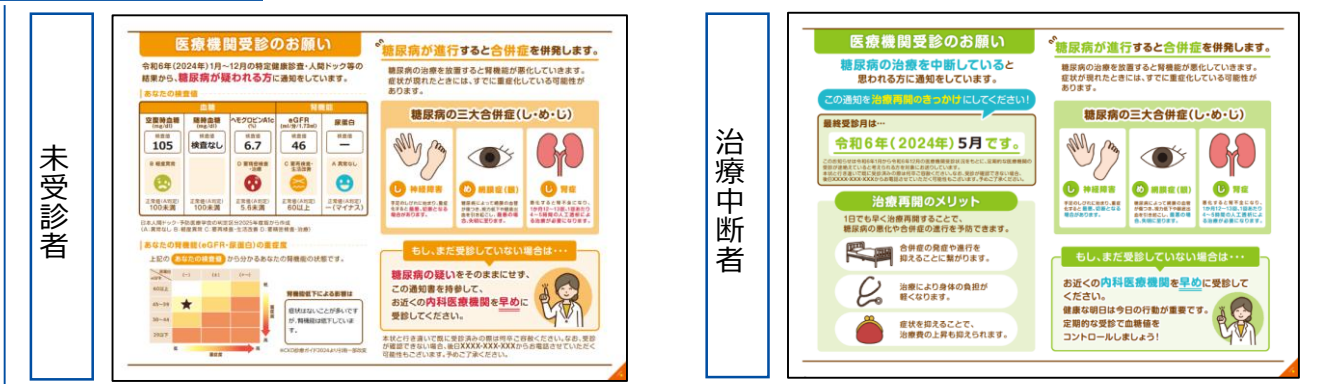


### 6面を選択された場合、医療機関一覧を掲載



医療機関数が多い場合は医療機関一覧を両面に配置

### 内面



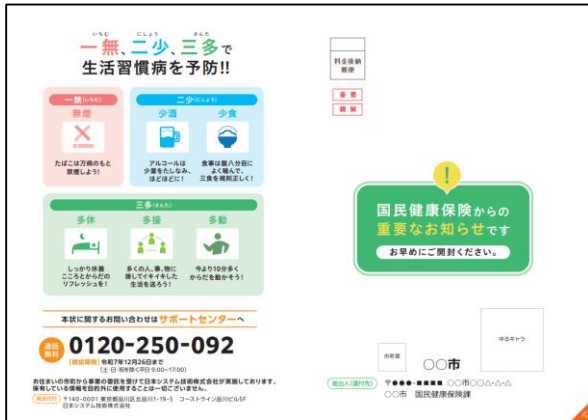
# 1. 事業概要

## 1-3 実施内容と時期

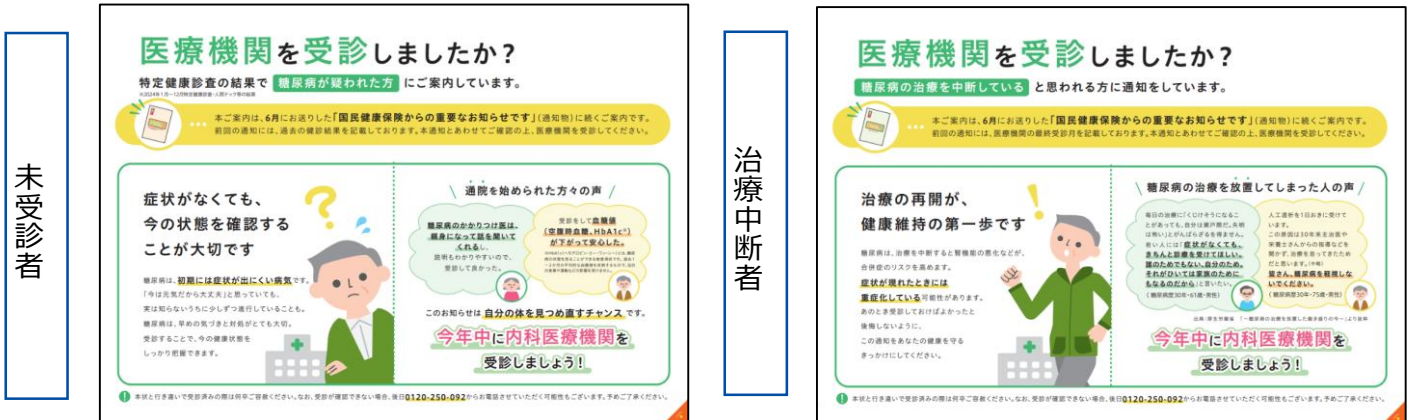
### 更なる勧奨通知

- ・対象者 : 更なる受診勧奨対象者のうち、令和7年10月時点（主に令和7年7月診療分まで）で糖尿病の受診履歴が確認できない者
- ・通知内容 : 表面 市町の希望に応じてゆるキャラ、市町章を掲載  
内面 受診を勧めるとともに糖尿病で医療機関に受診した方のメッセージを掲載  
裏面 生活習慣病予防のコンテンツを掲載
- ・通知パターン : A4サイズの圧着型 4面
- ・通知時期 : 11月20日発送

### 表面・裏面（共通のデザイン）



### 内面



# 1. 事業概要

## 1-3 実施内容と時期

### 強めの受診勧奨

- ・対象者 : 勧奨通知において、強めの受診勧奨対象者のうち、市町から電話番号を入手できた者
- ・実施内容 : 医療専門職（保健師）が電話勧奨を実施  
架電したが繋がらなかった場合、最大6回まで時間と曜日を変更して実施
- ・実施時期 : 勧奨通知送付後に実施  
6月4日～6月20日

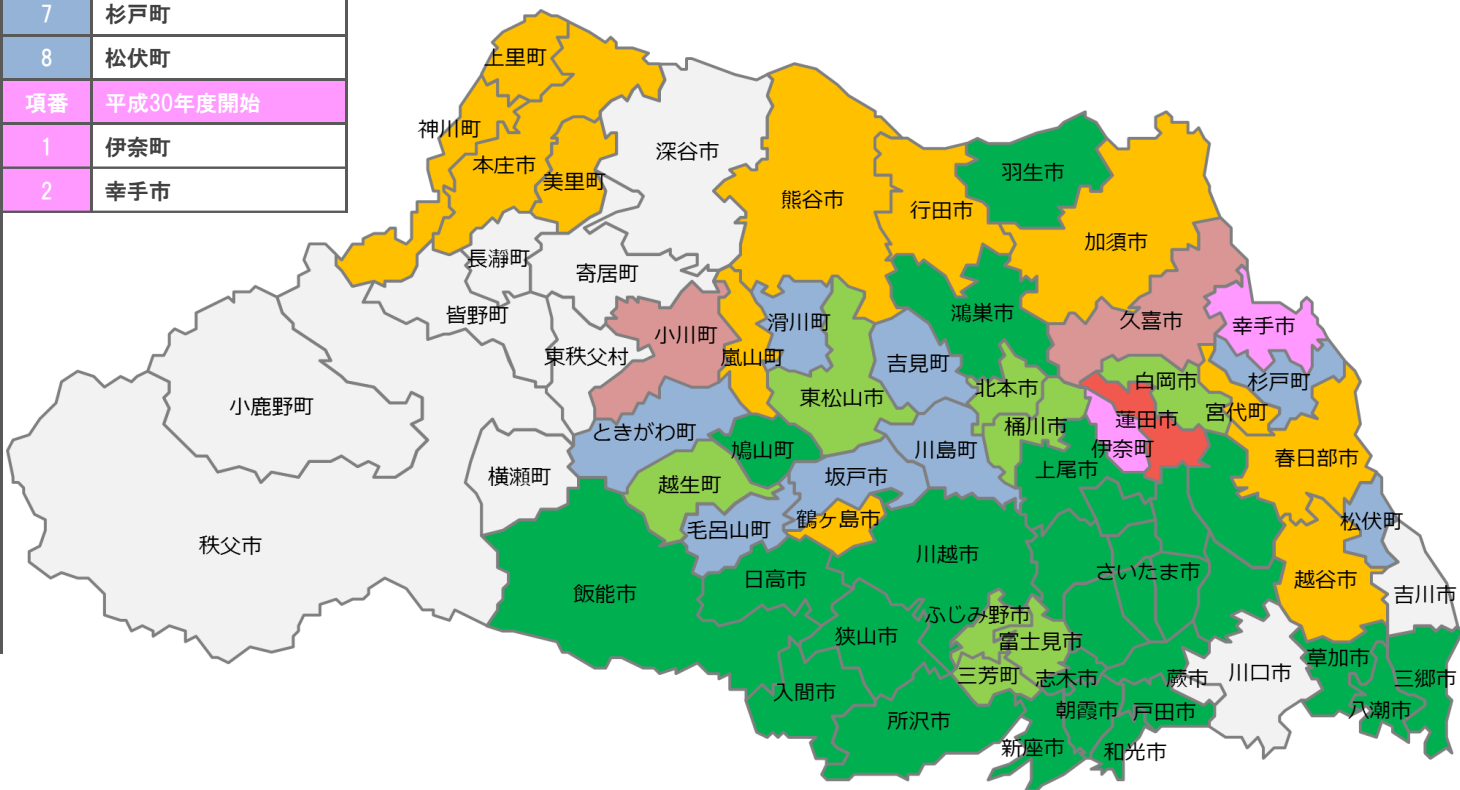
### 更なる強めの受診勧奨

- ・対象者 : 更なる受診勧奨において、更なる強めの受診勧奨対象者のうち、市町から電話番号を入手できた者
- ・実施内容 : 医療専門職（保健師）が電話勧奨を実施  
架電したが繋がらなかった場合、最大6回まで時間と曜日を変更して実施
- ・実施時期 : 更なる勧奨通知送付後に実施  
11月25日～12月19日

# 1. 事業概要

## 1-4 参加市町 (52市町)

項番	平成26年度開始	項番	平成27年度開始	項番	平成29年度開始	項番	令和元年度開始
1	川越市	1	東松山市	1	坂戸市	1	久喜市
2	所沢市	2	桶川市	2	毛呂山町	2	小川町
3	飯能市	3	北本市	3	滑川町	項番	令和2年度開始
4	狭山市	4	富士見市	4	ときがわ町	1	蓮田市
5	羽生市	5	ふじみ野市	5	川島町		
6	鴻巣市	6	三芳町	6	吉見町		
7	上尾市	7	越生町	7	杉戸町		
8	草加市	8	白岡市	8	松伏町		
9	戸田市	項番	平成28年度開始	項番	平成30年度開始		
10	入間市	1	熊谷市	1	伊奈町		
11	朝霞市	2	行田市	2	幸手市		
12	志木市	3	加須市				
13	和光市	4	本庄市				
14	新座市	5	春日部市				
15	八潮市	6	越谷市				
16	三郷市	7	鶴ヶ島市				
17	日高市	8	嵐山町				
18	鳩山町	9	美里町				
19	さいたま市	10	神川町				
		11	上里町				
		12	宮代町				



## 2. 事業実績

## 2. 事業実績

### 2-1 事業結果

#### 勸奨通知

候補者数61人のうち、受診勸奨対象者は45人であり6月2日に勸奨通知を発送した。発送したうち、45人の元へ勸奨通知が届いた。

市町名	候補者情報					投函情報									
	候補者数(人)					投函数(通)			発送日	返送数(通)		到着数(通)			
	未受診者	強めの勸奨対象者		治療中断者		未受診者	治療中断者	未受診者		治療中断者	未受診者	治療中断者			
全体	4,378人	3,696人	151人	682人	5人	4,031通	3,402通	629通	6月2日	13通	2通	11通	4,018通	3,400通	618通
北本市	61人	53人	6人	8人	0人	45通	40通	5通	6月2日	0通	0通	0通	45通	40通	5通

#### 強めの受診勸奨

勸奨通知を発送した人のうち、5人へ強めの受診勸奨を実施し、3人完了した。その結果、1人は受診検討、1人は受診予定、1人は治療不要の可能性ありとの回答をいただいた。

市町名	強めの受診勸奨																
	対象者数(人)			実施者数(人)			電話勸奨完了者数(人)			受診意思(人)							
	未受診者	治療中断者		未受診者	治療中断者		未受診者	治療中断者	受診拒否	受診検討	受診予定	受診不要の可能性あり	治療中	通院中	治療不要の可能性あり	回答なし	
全体	141人	136人	5人	119人	114人	5人	55人	54人	1人	1人	14人	12人	2人	3人	3人	20人	0人
北本市	5人	5人	0人	5人	5人	0人	3人	3人	0人	0人	1人	1人	0人	0人	0人	1人	0人

※「受診不要の可能性あり」：対象者本人による申し出  
「治療不要の可能性あり」：対象者本人による申し出（医師から治療不要と言われた）

## 2. 事業実績

### 2-1 事業結果

#### 更なる勧奨通知

更なる受診勧奨対象者のうち、36人へ11月20日に更なる勧奨通知を発送し、36人の元へ更なる勧奨通知が届いた。

市町名	更なる受診勧奨 投函情報									
	投函数（通）			発送日	返送数（通）			到着数（通）		
	未受診者	治療中断者	未受診者		治療中断者	未受診者	治療中断者			
全体	2,578通	2,230通	348通	11月20日	3通	0通	3通	2,575通	2,230通	345通
北本市	36通	31通	5通	11月20日	0通	0通	0通	36通	31通	5通

#### 更なる強めの受診勧奨

更なる受診勧奨対象者のうち、3人へ更なる強めの受診勧奨を実施したが、完了者は0人だった。

市町名	更なる強めの受診勧奨																
	対象者数(人)			実施者数(人)			電話勧奨完了者数(人)			受診意思(人)							
	未受診者	治療中断者		未受診者	治療中断者		未受診者	治療中断者		受診拒否	受診検討	受診予定	受診不要の可能性あり	治療中	通院中	治療不要の可能性あり	回答なし
全体	68人	66人	2人	39人	37人	2人	12人	12人	0人	1人	3人	1人	0人	2人	1人	3人	1人
北本市	3人	3人	0人	3人	3人	0人	0人	0人	0人	0人	0人	0人	0人	0人	0人	0人	0人

## 2. 事業実績

### 2-2 医療機関受診状況 通知者（全員）

受診判定：糖尿病や糖尿病合併症の傷病名かつHbA1c等の検査または投薬ありの者を受診有とする。

#### 全体

事業成果対象者40人のうち、12人が受診し受診率は30.0%であった。なお、6～8月の受診率は17.5%、更なる通知の受診率は8.3%であった。

市町名	通知数 A	投函後 戻り数 B	通知前 (3～5月) 受診者数 C	事業成果 対象者数 D (A-B-C)	通知後 (6～12月)		通知後3か月 (6～8月)		更なる通知					
					受診者数 E	受診率 E/D	受診者数 F	受診率 F/D	更なる 通知数 G	更なる 投函後 戻り数 H	更なる 通知前 (8～10月) 受診者数 I	対象者数 J (G-H-I)	受診者数 (11,12月) K	受診率 K/J
全体	4,031通	13通	665人	3,353人	893人	26.6%	480人	14.3%	2,578通	3通	229人	2,346人	208人	8.9%
北本市	45通	0通	5人	40人	12人	30.0%	7人	17.5%	36通	0通	0人	36人	3人	8.3%

#### 未受診者

未受診者では35人のうち、11人が受診し受診率は31.4%であった。なお、6～8月の受診率は20.0%、更なる通知の受診率は7.7%であった。

市町名	通知数 A	投函後 戻り数 B	通知前 (3～5月) 受診者数 C	事業成果 対象者数 D (A-B-C)	通知後 (6～12月)		通知後3か月 (6～8月)		更なる通知					
					受診者数 E	受診率 E/D	受診者数 F	受診率 F/D	更なる 通知数 G	更なる 投函後 戻り数 H	更なる 通知前 (8～10月) 受診者数 I	対象者数 J (G-H-I)	受診者数 (11,12月) K	受診率 K/J
全体	3,402通	2通	541人	2,859人	745人	26.1%	406人	14.2%	2,230通	0通	205人	2,025人	169人	8.3%
北本市	40通	0通	5人	35人	11人	31.4%	7人	20.0%	31通	0通	5人	26人	2人	7.7%

#### 治療中断者

治療中断者では5人のうち、1人が受診し受診率は20.0%であった。なお、6～8月の受診率は0.0%、更なる通知の受診率は20.0%であった。

市町名	通知数 A	投函後 戻り数 B	通知前 (3～5月) 受診者数 C	事業成果 対象者数 D (A-B-C)	通知後 (6～12月)		通知後3か月 (6～8月)		更なる通知					
					受診者数 E	受診率 E/D	受診者数 F	受診率 F/D	更なる 通知数 G	更なる 投函後 戻り数 H	更なる 通知前 (8～10月) 受診者数 I	対象者数 J (G-H-I)	受診者数 (11,12月) K	受診率 K/J
全体	629通	11通	124人	494人	148人	30.0%	74人	15.0%	348通	3通	35人	310人	39人	12.6%
北本市	5通	0通	0人	5人	1人	20.0%	0人	0.0%	5通	0通	0人	5人	1人	20.0%

## 2. 事業実績

### 2-3 医療機関受診状況 通知者（8月末時点で住所と管轄の保険者が一致の者、12月末の有資格者）

受診判定：糖尿病や糖尿病合併症の傷病名かつHbA1c等の検査または投薬ありの者を受診有とする。

#### 全体

資格喪失者を除いた事業成果対象者40人のうち、12人が受診し受診率は30.0%であった。なお、6～8月の受診率は17.5%、更なる通知の受診率は9.7%であった。

※ 8月末時点で住所と管轄の保険者が不一致者、12月末時点の資格喪失者は除いています。

市町名	通知数 A	投函後 戻り数 B	通知前 (3~5月) 受診者数 C	事業成果 対象者数 D (A-B-C)	通知後 (6~12月)		通知後3か月 (6~8月)		更なる通知					
					受診者数 E	受診率 E/D	受診者数 F	受診率 F/D	更なる 通知数 G	更なる 投函後 戻り数 H	更なる 通知前 (8~10月) 受診者数 I	対象者数 J (G-H-I)	受診者数 (11,12月) K	受診率 K/J
全体	3,853通	6通	642人	3,205人	876人	27.3%	470人	14.7%	2,551通	2通	236人	2,313人	207人	8.9%
北本市	45通	0通	5人	40人	12人	30.0%	7人	17.5%	36通	0通	5人	31人	3人	9.7%

#### 未受診者

未受診者では35人のうち、11人が受診し受診率は31.4%であった。なお、6～8月の受診率は20.0%、更なる通知の受診率は7.7%であった。

※ 8月末時点で住所と管轄の保険者が不一致者、12月末時点の資格喪失者は除いています。

市町名	通知数 A	投函後 戻り数 B	通知前 (3~5月) 受診者数 C	事業成果 対象者数 D (A-B-C)	通知後 (6~12月)		通知後3か月 (6~8月)		更なる通知					
					受診者数 E	受診率 E/D	受診者数 F	受診率 F/D	更なる 通知数 G	更なる 投函後 戻り数 H	更なる 通知前 (8~10月) 受診者数 I	対象者数 J (G-H-I)	受診者数 (11,12月) K	受診率 K/J
全体	3,308通	1通	531人	2,776人	739人	26.6%	403人	14.5%	2,215通	0通	204人	2,011人	169人	8.4%
北本市	40通	0通	5人	35人	11人	31.4%	7人	20.0%	31通	0通	5人	26人	2人	7.7%

#### 治療中断者

治療中断者では5人のうち、1人が受診し受診率は20.0%であった。なお、6～8月の受診率は0.0%、更なる通知の受診率は20.0%であった。

※ 8月末時点で住所と管轄の保険者が不一致者、12月末時点の資格喪失者は除いています。

市町名	通知数 A	投函後 戻り数 B	通知前 (3~5月) 受診者数 C	事業成果 対象者数 D (A-B-C)	通知後 (6~12月)		通知後3か月 (6~8月)		更なる通知					
					受診者数 E	受診率 E/D	受診者数 F	受診率 F/D	更なる 通知数 G	更なる 投函後 戻り数 H	更なる 通知前 (8~10月) 受診者数 I	対象者数 J (G-H-I)	受診者数 (11,12月) K	受診率 K/J
全体	545通	5通	111人	429人	137人	31.9%	67人	15.6%	336通	2通	32人	302人	38人	12.6%
北本市	5通	0通	0人	5人	1人	20.0%	0人	0.0%	5通	0通	0人	5人	1人	20.0%

## 2. 事業実績

### 2-4 医療機関受診状況 通知者（全員） 令和3年度以前の判定

受診判定：令和3年度以前の判定に合わせ、糖尿病の傷病名があればHbA1c等の検査または投薬がなくても受診有とする。

#### 全体

事業成果対象者40人のうち、13人が受診し受診率は32.5%であった。なお、6～8月の受診率は17.5%、更なる通知の受診率は10.0%であった。

市町名	通知数 A	投函後 戻り数 B	通知前 (3～5月) 受診者数 C	事業成果 対象者数 D (A-B-C)	通知後 (6～12月)		通知後3か月 (6～8月)		更なる通知					
					受診者数 E	受診率 E/D	受診者数 F	受診率 F/D	更なる 通知数 G	更なる 投函後 戻り数 H	更なる 通知前 (8～10月) 受診者数 I	対象者数 J (G-H-I)	受診者数 (11,12月) K	受診率 K/J
全体	4,031通	13通	665人	3,353人	1,034人	30.8%	600人	17.9%	2,578通	3通	356人	2,219人	215人	9.7%
北本市	45通	0通	5人	40人	13人	32.5%	7人	17.5%	36通	0通	6人	30人	3人	10.0%

#### 未受診者

未受診者では35人のうち、12人が受診し受診率は34.3%であった。なお、6～8月の受診率は20.0%、更なる通知の受診率は8.0%であった。

市町名	通知数 A	投函後 戻り数 B	通知前 (3～5月) 受診者数 C	事業成果 対象者数 D (A-B-C)	通知後 (6～12月)		通知後3か月 (6～8月)		更なる通知					
					受診者数 E	受診率 E/D	受診者数 F	受診率 F/D	更なる 通知数 G	更なる 投函後 戻り数 H	更なる 通知前 (8～10月) 受診者数 I	対象者数 J (G-H-I)	受診者数 (11,12月) K	受診率 K/J
全体	3,402通	2通	541人	2,859人	866人	30.3%	506人	17.7%	2,230通	0通	303人	1,927人	178人	9.2%
北本市	40通	0通	5人	35人	12人	34.3%	7人	20.0%	31通	0通	6人	25人	2人	8.0%

#### 治療中断者

治療中断者では5人のうち、1人が受診し受診率は20.0%であった。なお、6～8月の受診率は0.0%、更なる通知の受診率は20.0%であった。

市町名	通知数 A	投函後 戻り数 B	通知前 (3～5月) 受診者数 C	事業成果 対象者数 D (A-B-C)	通知後 (6～12月)		通知後3か月 (6～8月)		更なる通知					
					受診者数 E	受診率 E/D	受診者数 F	受診率 F/D	更なる 通知数 G	更なる 投函後 戻り数 H	更なる 通知前 (8～10月) 受診者数 I	対象者数 J (G-H-I)	受診者数 (11,12月) K	受診率 K/J
全体	629通	11通	124人	494人	168人	34.0%	94人	19.0%	348通	3通	53人	292人	37人	12.7%
北本市	5通	0通	0人	5人	1人	20.0%	0人	0.0%	5通	0通	0人	5人	1人	20.0%

## 2. 事業実績

### 2-5 医療機関受診状況 通知者（8月末時点で住所と管轄の保険者が一致の者、12月末の有資格者） 令和3年度以前の判定

受診判定：令和3年度以前の判定に合わせ、糖尿病の傷病名があればHbA1c等の検査または投薬がなくても受診有とする。

#### 全体

資格喪失者を除いた事業成果対象者40人のうち、13人が受診し受診率は32.5%であった。なお、6～8月の受診率は17.5%、更なる通知の受診率は10.0%であった。

※ 8月末時点で住所と管轄の保険者が不一致者、12月末時点の資格喪失者は除いています。

市町名	通知数 A	投函後 戻り数 B	通知前 (3~5月) 受診者数 C	事業成果 対象者数 D (A-B-C)	通知後 (6~12月)		通知後3か月 (6~8月)		更なる通知					
					受診者数 E	受診率 E/D	受診者数 F	受診率 F/D	更なる 通知数 G	更なる 投函後 戻り数 H	更なる 通知前 (8~10月) 受診者数 I	対象者数 J (G-H-I)	受診者数 (11,12月) K	受診率 K/J
全体	3,853通	6通	642人	3,205人	1,013人	31.6%	588人	18.3%	2,551通	2通	351人	2,198人	213人	9.7%
北本市	45通	0通	5人	40人	13人	32.5%	7人	17.5%	36通	0通	6人	30人	3人	10.0%

#### 未受診者

未受診者では35人のうち、12人が受診し受診率は34.3%であった。なお、6～8月の受診率は20.0%、更なる通知の受診率は7.7%であった。

※ 8月末時点で住所と管轄の保険者が不一致者、12月末時点の資格喪失者は除いています。

市町名	通知数 A	投函後 戻り数 B	通知前 (3~5月) 受診者数 C	事業成果 対象者数 D (A-B-C)	通知後 (6~12月)		通知後3か月 (6~8月)		更なる通知					
					受診者数 E	受診率 E/D	受診者数 F	受診率 F/D	更なる 通知数 G	更なる 投函後 戻り数 H	更なる 通知前 (8~10月) 受診者数 I	対象者数 J (G-H-I)	受診者数 (11,12月) K	受診率 K/J
全体	3,308通	1通	531人	2,776人	858人	30.9%	501人	18.0%	2,215通	0通	254人	1,961人	178人	9.1%
北本市	40通	0通	5人	35人	12人	34.3%	7人	20.0%	31通	0通	5人	26人	2人	7.7%

#### 治療中断者

治療中断者では5人のうち、1人が受診し受診率は20.0%であった。なお、6～8月の受診率は0.0%、更なる通知の受診率は20.0%であった。

※ 8月末時点で住所と管轄の保険者が不一致者、12月末時点の資格喪失者は除いています。

市町名	通知数 A	投函後 戻り数 B	通知前 (3~5月) 受診者数 C	事業成果 対象者数 D (A-B-C)	通知後 (6~12月)		通知後3か月 (6~8月)		更なる通知					
					受診者数 E	受診率 E/D	受診者数 F	受診率 F/D	更なる 通知数 G	更なる 投函後 戻り数 H	更なる 通知前 (8~10月) 受診者数 I	対象者数 J (G-H-I)	受診者数 (11,12月) K	受診率 K/J
全体	545通	5通	111人	429人	155人	36.1%	87人	20.3%	336通	2通	49人	285人	35人	12.3%
北本市	5通	0通	0人	5人	1人	20.0%	0人	0.0%	5通	0通	0人	5人	1人	20.0%



未来を、仕掛ける。

日本システム技術株式会社

<https://www.jast.jp/>