

介護保険の運営状況について

1 人口

平成 28 年 9 月 30 日現在

	第 6 期介護保険 事業計画	実 績	増 減
総人口	66,846 人	67,697 人	1.27%
第 1 号被保険者数	18,957 人	19,444 人	2.57%
前期高齢者	10,806 人	10,955 人	1.38%
後期高齢者	8,151 人	8,489 人	4.15%
高齢化率	28.4%	28.7%	0.3%

計画よりも人口の減少幅は、少なくなっているが、一方で高齢化は、進んでいる。特に後期高齢者の増加が、顕著である。

見える化システムによると、高齢化率は、2010 年時点で県内の 61 保険者中、30 番目であったが、2025 年時点で、20 番目に 2040 年時点で 14 番目になり、市の中では、トップクラスの高齢化率となる見込みである。

2 要介護（要支援）認定者

平成 28 年 9 月 30 日現在

	第 6 期介護保険 事業計画	実 績	増 減
要支援 1	294 人	308 人	14 人
要支援 2	372 人	356 人	▲16 人
要介護 1	455 人	518 人	63 人
要介護 2	643 人	534 人	▲109 人
要介護 3	360 人	335 人	▲25 人
要介護 4	295 人	287 人	▲8 人
要介護 5	198 人	218 人	20 人
計	2,617 人	2,556 人	▲61 人
事業対象者	—	57 人	57 人

事業対象者を含めれば、認定者数は、ほぼ、見込みどおりとなっている。

見える化システムによると、認定率は、年々、上昇しているが、県内の 61 保険者中 46 番目、全国の 1,579 保険者中、1,520 番目となっており、低くなっている。

3 施設整備

平成 29 年 7 月 31 日現在

	第 6 期計画における整備目標	実績
介護老人福祉施設	140 床	0 床
小規模多機能型居宅介護	1 か所	0 所
定期巡回・随時対応型訪問介護看護	1 か所	1 か所

定期巡回・随時対応型訪問介護看護の整備を図った。

4 介護サービス利用人数（平成 28 年 9 月 30 日現在）

居宅介護サービス

	第 6 期介護保険事業計画	実績	増減
訪問介護	309 人	272 人	▲37 人
訪問入浴介護	30 人	28 人	▲2 人
訪問看護	86 人	76 人	▲10 人
訪問リハ	68 人	54 人	▲14 人
居宅療養管理指導	205 人	245 人	40 人
通所介護	472 人	413 人	▲59 人
通所リハ	260 人	218 人	▲42 人
短期入所生活介護	110 人	99 人	▲11 人
短期入所療養介護	33 人	30 人	▲3 人
福祉用具貸与	582 人	525 人	▲57 人
福祉用具購入	18 人	8 人	▲10 人
住宅改修	16 人	8 人	▲8 人
特定施設	46 人	52 人	6 人
居宅介護支援	1,027 人	938 人	▲89 人

一部のサービスを除き、計画人数より少なくなっている。

介護予防サービス

	第 6 期介護保険事業計画	実績	増減
訪問介護	21 人	73 人	52 人
訪問入浴介護	0 人	0 人	0 人
訪問看護	8 人	2 人	▲6 人
訪問リハ	2 人	6 人	4 人

居宅療養管理指導	10人	16人	6人
通所介護	32人	81人	49人
通所リハ	55人	76人	▲21人
短期入所生活介護	1人	1人	0人
短期入所療養介護	0人	1人	1人
福祉用具貸与	76人	112人	36人
福祉用具購入	2人	3人	1人
住宅改修	10人	2人	▲8人
特定施設	7人	9人	2人
居宅介護支援	256人	275人	19人

訪問介護、通所介護及び居宅介護支援の人数が、計画人数より多くなっているが、これは、総合事業への移行が想定よりも少なかったことによる。福祉用具貸与の伸びが、顕著となっている。

地域密着型サービス

	第6期介護保険 事業計画	実績	増減
定期巡回・随時対応訪問介護看護	8人	6人	▲2人
小規模多機能型居宅介護	55人	45人	▲10人
介護予防小規模多機能型居宅介護	3人	2人	▲1人
認知症対応型共同生活介護	75人	79人	4人
地域密着型通所介護	118人	135人	17人

小規模多機能型居宅介護の利用人数が、見込みより少なくなっている。地域密着型通所介護については、想定よりも通所介護からの移行が多かったことによる。

施設サービス

	第6期介護保険 事業計画	実績	増減
介護老人福祉施設	306人	272人	▲34人
介護老人保健施設	161人	195人	34人
介護療養医療施設	1人	0人	▲1人

介護老人福祉施設への入所が、原則要介護3以上となったことによる影響からか介護老人保健施設の利用が増えている。

5 標準給付費

	平成 27 年度		平成 28 年度	
	計画	実績	計画	実績(見込み)
総給付費	3,298,310	3,207,419	3,463,638	3,361,847
特定入所者介護サービス費	151,875	153,971	156,709	142,090
高額介護サービス費	55,499	70,467	56,609	87,775
高額医療合算介護サービス費	12,774	9,325	13,029	10,458
審査支払手数料	3,577	2,514	3,684	2,257
標準給付費	3,522,036	3,443,696	3,693,670	3,604,427

総給付費は、見込みを下回っている。見える化システムによると、1号被保険者1人1月あたりの費用額は、県内61保険者中、50番目、全国1,579保険者中、1,550番目となっており、低くなっている。

なお、一定以上所得者の自己負担割合が2割となったことから、高額介護サービス費が、大幅に伸びている。

6 保険料

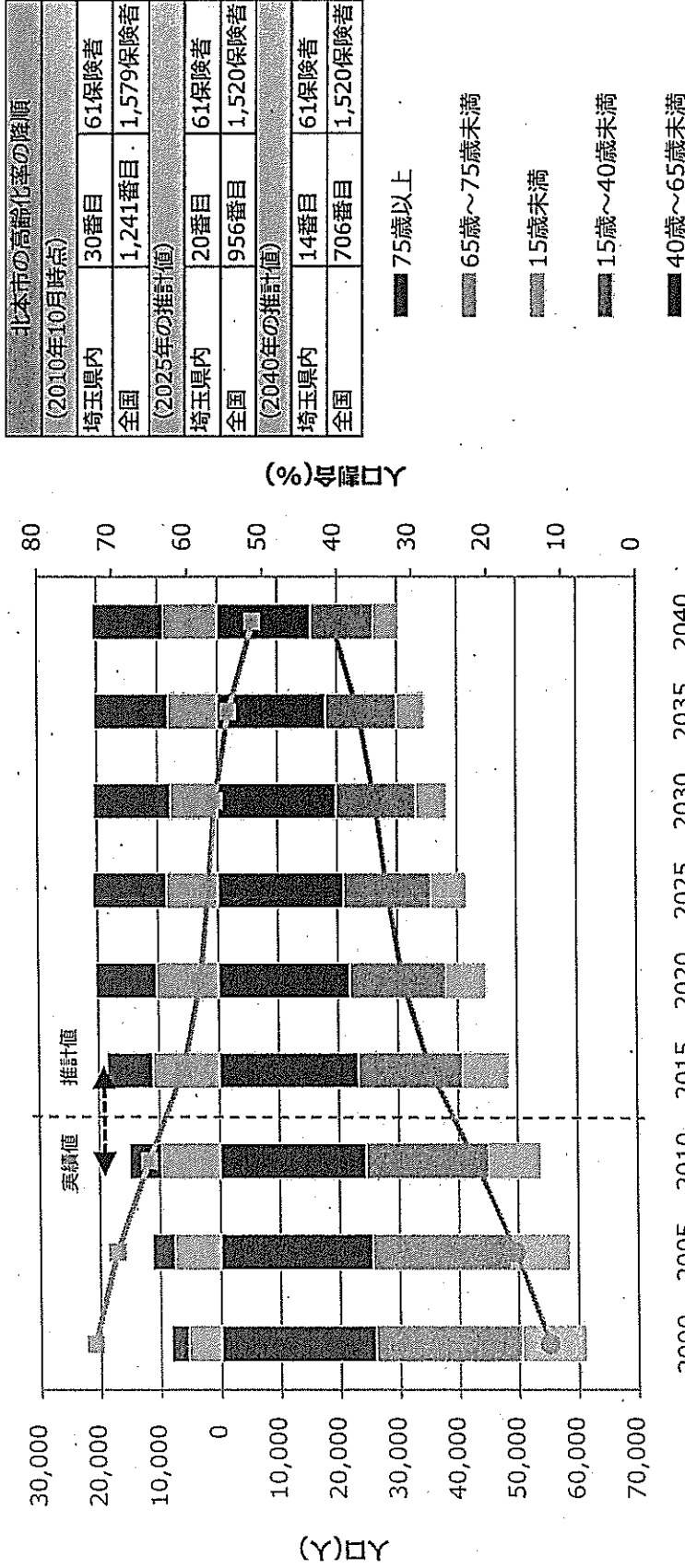
	平成 27 年度		平成 28 年度	
	計画	実績	計画	実績(見込み)
保険料	947,939	948,133	975,734	981,099
低所得者保険料軽減繰入金	—	6,076	—	6,209
計	947,939	954,209	975,734	987,308

保険料は、第1号被保険者数が、見込みより増えたため、堅調な伸びを示している。

7 介護保険財政の運営状況

平成28年度末現在の基金残高は、438,258,821円となっており、健全な、財政運営となっている。

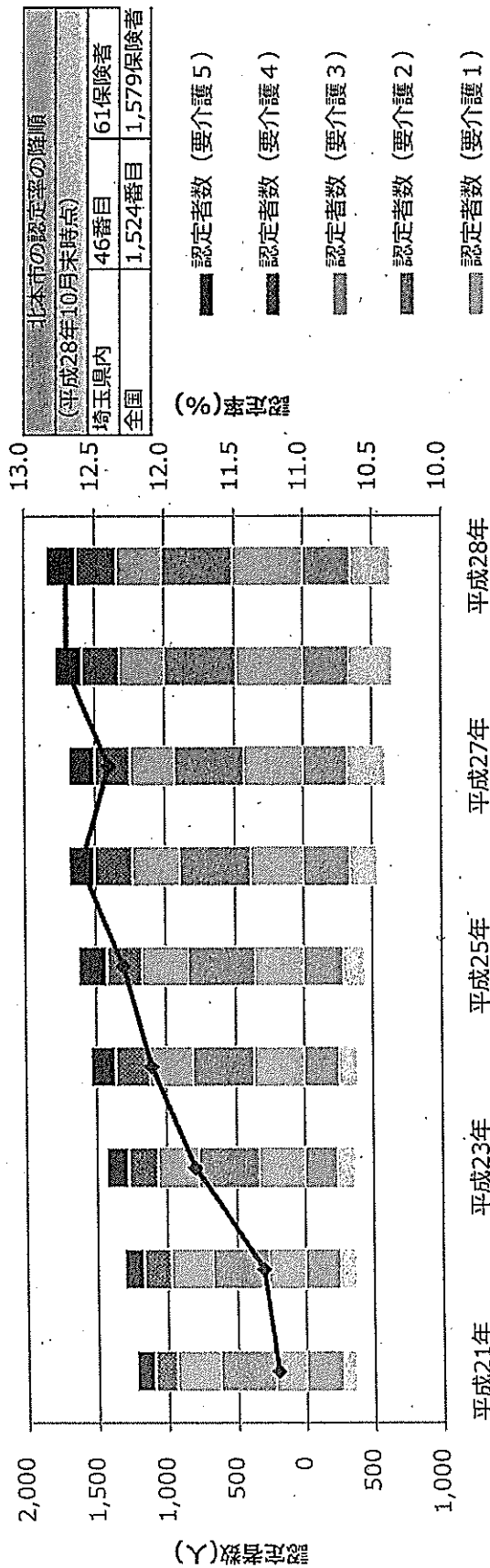
北本市の人口の推移



(出典) 2000年～2010年まで：総務省「国勢調査」

2015年以降：国立社会保障・人口問題研究所「日本の地域別将来推計人口（平成25（2013）年3月推計）」

北本市の要介護（要支援）認定者数、要介護（要支援）認定率の推移



(出典) 平成20年度から平成26年度：厚生労働省「介護保険事業状況報告（年報）」、平成27年度：「介護保険事業状況報告（3月月報）」、平成28年度：直近の「介護保険事業状況報告（月報）」

第7期将来推計用推計人口

保険者名 北本市

	平成27年 人口 (国勢調査)	平成32年 推計人口	平成37年 推計人口
総数	33,320	32,076	30,436
0-4歳	1,022	1,008	866
5-9歳	1,344	990	977
10-14歳	1,512	1,345	992
15-19歳	1,664	1,485	1,321
20-24歳	1,640	1,640	1,465
25-29歳	1,649	1,618	1,618
30-34歳	1,751	1,603	1,575
35-39歳	2,097	1,722	1,578
男性			
40-44歳	2,742	2,044	1,679
45-49歳	2,479	2,692	2,007
50-54歳	2,081	2,402	2,609
55-59歳	2,107	2,013	2,326
60-64歳	2,382	2,029	1,944
65-69歳	2,828	2,265	1,936
70-74歳	2,485	2,645	2,124
75-79歳	1,889	2,201	2,372
80-84歳	1,058	1,473	1,738
85-89歳	442	673	957
90歳以上	147	227	352
総数	34,089	33,131	31,814
0-4歳	1,066	957	821
5-9歳	1,241	1,043	936
10-14歳	1,514	1,213	1,020
15-19歳	1,461	1,494	1,197
20-24歳	1,556	1,437	1,472
25-29歳	1,614	1,483	1,372
30-34歳	1,705	1,544	1,423
35-39歳	1,930	1,653	1,499
女性			
40-44歳	2,678	1,908	1,636
45-49歳	2,319	2,646	1,886
50-54歳	2,198	2,288	2,610
55-59歳	2,099	2,159	2,248
60-64歳	2,507	2,060	2,121
65-69歳	3,095	2,455	2,021
70-74歳	2,664	2,995	2,379
75-79歳	1,947	2,490	2,816
80-84歳	1,277	1,723	2,219
85-89歳	744	1,006	1,376
90歳以上	475	577	762

	平成32年	平成37年
子ども女性比	0.16151	0.16093
0-4歳性比	105.40	105.40

	生残率		純移動率	
	2015(H27)→ 2020(H32)	2020(H32)→ 2025(H37)	2015(H27)→ 2020(H32)	2020(H32)→ 2025(H37)
男性				
0-4歳→5-9歳	0.99935	0.99942	-0.03145	-0.03085
5-9歳→10-14歳	0.99967	0.99970	0.00121	0.00227
10-14歳→15-19歳	0.99920	0.99927	-0.01679	-0.01691
15-19歳→20-24歳	0.99795	0.99808	-0.01226	-0.01186
20-24歳→25-29歳	0.99729	0.99739	-0.01076	-0.01112
25-29歳→30-34歳	0.99690	0.99701	-0.02466	-0.02353
30-34歳→35-39歳	0.99603	0.99620	-0.01306	-0.01218
35-39歳→40-44歳	0.99433	0.99458	-0.01975	-0.01919
40-44歳→45-49歳	0.99137	0.99176	-0.00950	-0.00946
45-49歳→50-54歳	0.98666	0.98723	-0.01777	-0.01789
50-54歳→55-59歳	0.97902	0.97990	-0.01168	-0.01146
55-59歳→60-64歳	0.96592	0.96735	-0.00277	-0.00162
60-64歳→65-69歳	0.94938	0.95156	0.00153	0.00237
65-69歳→70-74歳	0.92898	0.93242	0.00651	0.00535
70-74歳→75-79歳	0.88164	0.88843	0.00398	0.00819
75-79歳→80-84歳	0.78225	0.79364	-0.00227	-0.00425
80-84歳→85-89歳	0.64463	0.66042	-0.00908	-0.01087
85歳以上→90歳以上	0.38783	0.40107	-0.00314	-0.00927

	生残率		純移動率	
	2015(H27)→ 2020(H32)	2020(H32)→ 2025(H37)	2015(H27)→ 2020(H32)	2020(H32)→ 2025(H37)
女性				
0-4歳→5-9歳	0.99932	0.99938	-0.02119	-0.02072
5-9歳→10-14歳	0.99966	0.99969	-0.02234	-0.02163
10-14歳→15-19歳	0.99950	0.99953	-0.01233	-0.01244
15-19歳→20-24歳	0.99900	0.99904	-0.01504	-0.01397
20-24歳→25-29歳	0.99865	0.99870	-0.04506	-0.04427
25-29歳→30-34歳	0.99831	0.99839	-0.04143	-0.03925
30-34歳→35-39歳	0.99765	0.99777	-0.02806	-0.02679
35-39歳→40-44歳	0.99668	0.99685	-0.00817	-0.00741
40-44歳→45-49歳	0.99512	0.99537	-0.00711	-0.00688
45-49歳→50-54歳	0.99263	0.99299	-0.00636	-0.00639
50-54歳→55-59歳	0.98930	0.98980	-0.00727	-0.00714
55-59歳→60-64歳	0.98492	0.98559	-0.00353	-0.00306
60-64歳→65-69歳	0.97848	0.97948	0.00097	0.00135
65-69歳→70-74歳	0.96472	0.96663	0.00290	0.00223
70-74歳→75-79歳	0.93611	0.93995	-0.00121	0.00032
75-79歳→80-84歳	0.88541	0.89304	-0.00049	-0.00207
80-84歳→85-89歳	0.78925	0.80285	-0.00139	-0.00419
85歳以上→90歳以上	0.48412	0.49720	-0.01085	-0.01600

年齢	平成27年 人口 (国勢調査)	平成28年 推計人口	平成29年 推計人口	平成30年 推計人口	平成31年 推計人口	平成32年 推計人口	平成37年 推計人口
総数	33,320	33,071	32,822	32,573	32,324	32,076	30,436
0-4歳	1,022	1,020	1,017	1,014	1,011	1,008	866
5-9歳	1,344	1,273	1,202	1,131	1,060	990	977
10-14歳	1,512	1,479	1,445	1,412	1,378	1,345	992
15-19歳	1,664	1,628	1,593	1,557	1,521	1,485	1,321
20-24歳	1,640	1,640	1,640	1,640	1,640	1,640	1,465
25-29歳	1,649	1,643	1,637	1,631	1,624	1,618	1,618
30-34歳	1,751	1,722	1,692	1,663	1,633	1,603	1,575
35-39歳	2,097	2,022	1,947	1,872	1,797	1,722	1,578
40-44歳	2,742	2,602	2,462	2,323	2,183	2,044	1,679
45-49歳	2,479	2,522	2,564	2,607	2,649	2,692	2,007
50-54歳	2,081	2,145	2,209	2,274	2,338	2,402	2,609
55-59歳	2,107	2,088	2,069	2,050	2,032	2,013	2,326
60-64歳	2,382	2,312	2,241	2,170	2,100	2,029	1,944
65-69歳	2,828	2,715	2,603	2,490	2,378	2,265	1,936
70-74歳	2,485	2,517	2,549	2,581	2,613	2,645	2,124
75-79歳	1,889	1,951	2,014	2,076	2,139	2,201	2,372
80-84歳	1,058	1,141	1,224	1,307	1,390	1,473	1,738
85-89歳	442	488	534	580	626	673	957
90歳以上	147	163	179	195	211	227	352
総数	34,089	33,897	33,706	33,514	33,323	33,131	31,814
0-4歳	1,066	1,044	1,022	1,000	978	957	821
5-9歳	1,241	1,202	1,162	1,122	1,083	1,043	936
10-14歳	1,514	1,454	1,393	1,333	1,273	1,213	1,020
15-19歳	1,461	1,467	1,474	1,481	1,487	1,494	1,197
20-24歳	1,556	1,532	1,508	1,485	1,461	1,437	1,472
25-29歳	1,614	1,588	1,562	1,536	1,509	1,483	1,372
30-34歳	1,705	1,673	1,641	1,608	1,576	1,544	1,423
35-39歳	1,930	1,875	1,819	1,764	1,708	1,653	1,499
40-44歳	2,678	2,524	2,370	2,216	2,062	1,908	1,636
45-49歳	2,319	2,385	2,450	2,515	2,580	2,646	1,886
50-54歳	2,198	2,216	2,234	2,252	2,270	2,288	2,610
55-59歳	2,099	2,111	2,123	2,135	2,147	2,159	2,248
60-64歳	2,507	2,417	2,328	2,239	2,149	2,060	2,121
65-69歳	3,095	2,967	2,839	2,711	2,583	2,455	2,021
70-74歳	2,664	2,730	2,796	2,863	2,929	2,995	2,379
75-79歳	1,947	2,056	2,164	2,273	2,382	2,490	2,816
80-84歳	1,277	1,366	1,456	1,545	1,634	1,723	2,219
85-89歳	744	796	849	901	954	1,006	1,376
90歳以上	475	495	515	536	556	577	762

単年度差分 2015(H27)→ 2020(H32)
-3
-71
-33
-36
0
-6
-30
-75
-140
43
64
-19
-71
-113
32
63
83
46
16
-22
-40
-60
7
-24
-26
-32
-55
-154
65
18
12
-89
-128
66
109
89
53
20

保険者別介護保険料額 (基準額)

単位：円/月

保険者	介護保険料
1 さいたま市	5,263
2 川越市	4,980
3 川口市	4,950
4 行田市	4,970
5 秩父市	5,400
6 所沢市	4,573
7 飯能市	5,390
8 加須市	4,943
9 本庄市	5,000
10 東松山市	4,500
11 春日部市	4,550
12 狭山市	4,493
13 羽生市	4,717
14 鴻巣市	4,696
15 上尾市	4,594
16 草加市	4,971
17 越谷市	4,490
18 蕨市	5,218
19 戸田市	5,600
20 入間市	4,848
21 朝霞市	4,650
22 志木市	4,339
23 和光市	4,228
24 新座市	4,464
25 桶川市	4,400
26 久喜市	4,673
27 北本市	4,048
28 八潮市	4,775
29 富士見市	4,932
30 三郷市	4,300
31 蓮田市	4,699
32 坂戸市	4,600
33 幸手市	4,700
34 鶴ヶ島市	4,300
35 日高市	4,600
36 吉川市	4,731
37 ふじみ野市	4,650
38 白岡市	4,498

保険者	介護保険料
39 伊奈町	4,356
40 三芳町	4,000
41 毛呂山町	4,140
42 越生町	5,004
43 滑川町	4,900
44 嵐山町	4,250
45 小川町	4,700
46 川島町	5,200
47 吉見町	5,000
48 鳩山町	4,100
49 ときがわ町	5,100
50 横瀬町	5,200
51 皆野町	5,100
52 長瀨町	5,100
53 小鹿野町	5,580
54 東秩父村	6,977
55 美里町	5,000
56 神川町	5,100
57 上里町	4,650
58 宮代町	4,881
59 杉戸町	4,770
60 松伏町	4,760
61 大里広域	5,200
県平均	4,835

※「大里広域」

＝大里広域市町村圏組合

(熊谷市、深谷市、寄居町)

注) この資料の金額は、各保険者が条例で定める保険料額を計算する基準となる額であり、端数処理等の関係で実際の徴収金額と異なることがある。

平成28年度特別養護老人ホーム入所希望者調査の結果について
(年度比較)

区域名	市町村名	H25→H28 増減				
		平成28年度	平成27年度	平成26年度	平成25年度	
南部	川口市	541	635	823	887	△ 346
	蕨市	39	116	188	207	△ 168
	戸田市	125	102	214	159	△ 34
	小計	705	853	1,225	1,253	△ 548
	朝霞市	81	163	189	275	△ 194
	志木市	32	83	58	78	△ 46
	和光市	38	53	55	56	△ 18
	新座市	178	218	255	272	△ 94
	富士見市	167	262	312	267	△ 100
	ふじみ野市	108	189	166	173	△ 65
東部	三芳町	77	84	96	91	△ 14
	小計	681	1,052	1,131	1,212	△ 531
	春日部市	333	436	359	445	△ 112
	草加市	208	274	354	445	△ 237
	越谷市	445	483	523	589	△ 144
	八潮市	220	193	168	249	△ 29
	三郷市	165	264	298	328	△ 163
	吉川市	83	92	143	149	△ 66
	松伏町	38	38	62	63	△ 25
	小計	1,492	1,780	1,907	2,268	△ 776
さいたま	さいたま市	1,361	1,907	2,091	2,406	△ 1,045
	小計	1,361	1,907	2,091	2,406	△ 1,045
	鴻巣市	183	261	328	289	△ 106
	上尾市	285	362	422	443	△ 158
県央	桶川市	69	138	141	172	△ 103
	北本市	53	64	70	104	△ 51
	伊奈町	44	66	69	85	△ 41
	小計	634	891	1,030	1,093	△ 459
	川越市	522	707	797	860	△ 338
	東松山市	63	194	209	255	△ 182
川越比企	坂戸市	184	274	242	243	△ 59
	鶴ヶ島市	108	119	171	129	△ 21
	毛呂山町	105	65	85	116	△ 11
	越生町	29	28	51	56	△ 27
	滑川町	12	28	10	11	1
	嵐山町	17	27	10	28	△ 11
	小川町	80	90	68	96	△ 16
	川島町	24	49	44	48	△ 24
	吉見町	50	50	96	86	△ 36
	鳩山町	35	45	36	35	0
さいたま	ときがわ町	15	18	13	28	△ 13
	東秩父村	14	19	19	18	△ 4
	小計	1,258	1,713	1,851	2,009	△ 751
	県内合計	9,792	12,761	14,947	16,612	△ 5,820

H25→H28 増減割合(H25を100とした場合) (%)

平成28年度	平成27年度	平成26年度	平成25年度
62.72	81.74	95.74	100