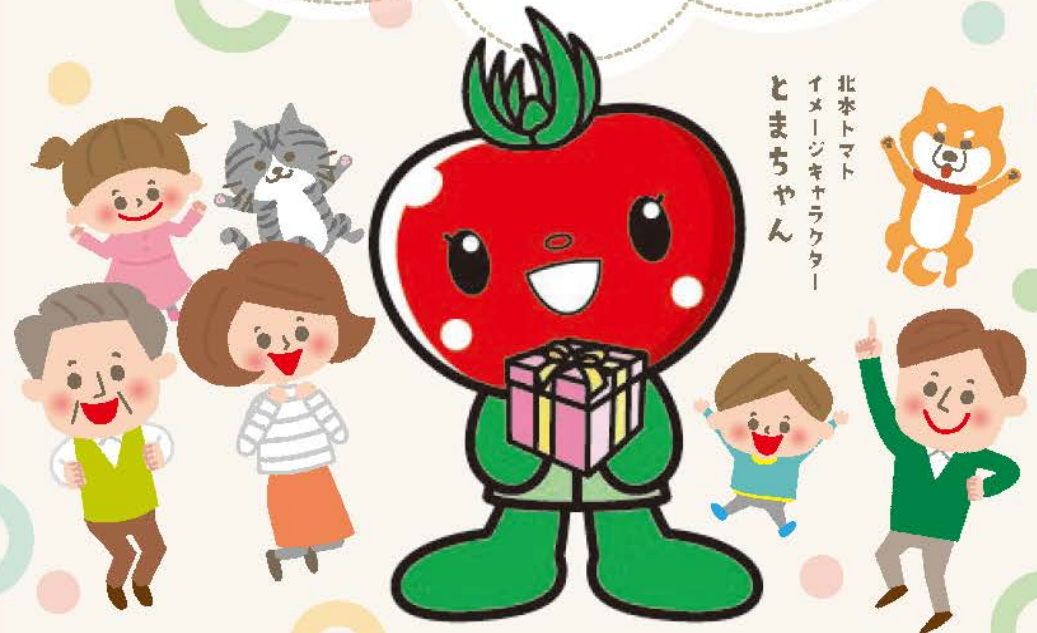


2023
年度版

子育てに役立つ
便利な情報満載!

きたもと 子育て応援 ガイドブック

北水トマト
イメージキャラクター
とまちやん



←埼玉グループ全景
森の膳ランチルーム♪温かくて美味しい自園給食

《本法人の教育目標》

健康で元気に活動することも



友達と仲良く遊べることも



自分で考えて行動することも



埼玉グループ

昭和46年開園 認可幼稚園

森の詩カサカサ園

学校法人 若山学園

平成23年開園 認可保育園

緑の詩保育園

令和2年開園 小規模保育園

ことりの詩保育園



埼玉県北本市深井5-100
048(542)6106



埼玉県北本市深井3-157
048(540)3377



埼玉県北本市深井3-160-1
048(540)5900

世田谷グループ

平成29年開園 認可保育園

桜の詩保育園

平成31年開園 認可保育園

天使の詩保育園

令和3年開園 認可保育園

若葉の詩保育園



東京都世田谷区桜丘4-26-22
小田急線「千歳船橋駅」徒歩11分
03(6804)4682



東京都世田谷区下馬6-51-18
東急東横線「学芸大学駅」徒歩6分
03(5431)5015



東京都世田谷区野沢3-13-5
東急東横線「学芸大学駅」徒歩11分
03(5431)0222

(学)若山学園ホームページ

<https://www.wakayamagakuen.jp>

子育て応援 ガイドブックの 使い方



活用して情報収集！
子育てに関する
あんなこと
こんなこと☆

＼家族であそびに行こう！／



公園へあそびに
いこうよ！

P6～P11

＼お子様の年齢でチェック！／



子育て
カレンダー

P12～P13

＼もくじでページを確認してGO！／



各種案内

P14～P55
P63～P72

＼市内医療機関のマップつき！／



医療機関

P56～P62

告 告

内科・小児科 安里医院

・小児予防接種
(同時に接種可能なものなど相談対応可)

・女性技師による
乳腺超音波検査

・にんにく注射、プラセンタ注射
各1A 1500円(保険適用外)



受付時間	月	火	水	木	金	土	日	祝
09:00～12:00	○	○	○	○	○	○	△	△
15:00～18:00	○	△	○	○	○	△	△	△



北本市宮内3-1 ☎048-542-2629

あさと医院

検索 🔍

INDEX

4	児童館	
6	公園へあそびにいこうよ！	
●	公園MAP	8
12	子育てカレンダー	
14	妊娠したら…	
●	伴走型相談支援	14
●	妊娠届と母子健康手帳の交付	14
●	妊婦訪問	14
●	マタニティセミナー(前期)	14
●	マタニティセミナー(後期)	14
●	産前ケアサポート	14
●	マタニティキーホルダー	14
●	国民年金保険料の産前産後期間免除	15
●	国民健康保険税の産前産後期間免除	15
●	パパ・ママ応援ショップ	15
●	乳児用品貸出事業	15
16	赤ちゃんが生まれたら…	
●	出生届の提出	16
●	児童手当	16
●	こども医療費	16
●	予防接種・乳幼児健診	16
●	子育て応援事業	16
●	出産育児一時金	17
●	赤ちゃん訪問・産婦訪問	17
●	産後ケア	17
●	多子出産祝金	18
●	妊婦のための支援給付	18
19	乳幼児健診と子どもの相談	
●	乳幼児健診	19
●	乳幼児育児相談	19
●	赤ちゃんの駅	20
●	子どもの相談	20
22	各種手当・助成等	
●	各種手当	22
●	医療費の助成・給付	23
●	その他	24
25	予防接種	
●	予防接種を受けに行く前に…	25
●	定期予防接種	25
●	任意予防接種	28
29	プラネタリウム・子ども劇場・図書館	
●	文化センター プラネタリウム	29
●	文化センター 子ども劇場	29
●	図書館 本とともに温かく楽しいひとときを…	30
●	ブックスタート事業	30
31	地域子育て支援拠点	
●	～子育て中の親と子のふれあいの場～	31
●	地域子育て支援拠点・地域のサロンMAP	33
34	地域のサロン	
●	親子ほっとサロン	34
●	“ほっと・ホット”サロン	34
●	子育てサロン【なかつこ広場】	35
●	しゃべり場	35
36	あそぼう会・園庭開放	
37	育児サークル	
38	子どもの居場所づくり	
39	一時的預かり・病児保育等	
●	一時預かり事業	39

広 告

内科・小児科



〈診療時間〉9:00～12:00・15:00～18:00
 〈休診日〉木曜・日曜・祝日



北本市中丸8-257

☎(048)592-1313

<https://www.suzukiclinic.info>

歯科・小児歯科・矯正歯科・歯科口腔外科



〈診療時間〉9:00～13:00・14:30～18:00
 〈休診日〉木曜・日曜・祝日※最終受付17:30

福川市加納609-6

☎(048)728-1182

<https://www.fuchigami-shika.com>



● 病児保育事業	40
● 病後児保育事業	40
● 体調不良児保育事業	40

41 幼稚園

● 市内幼稚園一覧	41
-----------	----

42 認定こども園

● 認定こども園とは	42
● 認定こども園一覧	42

46 保育所・保育園

● 保育所・保育園って…	46
● 申込みができるのは…	46
● 保育時間は…	47
● 保育料は…	47
● 入所の申込みは…	47
● 市内保育施設一覧	47
● 保育目標	48
● ステーション保育	48

49 ファミリーサポート

● ファミリーサポート・センター	49
● ショートステイ	49
● 里親制度を知っていますか	49

50 いよいよ小学生…

● 市内の小学校	50
● 就学時健康診断	50
● 小学校への入学	50
● 小学校の転校	50
● 就学に係る経費(義務教育費)の援助	51
● 放課後子ども教室	51
● 放課後児童クラブ(学童保育室)	51

52 ひとり親家庭への支援

● 児童扶養手当	52
● ひとり親家庭等の医療費の助成	52
● JR通勤定期乗車券の割引制度	52
● ひとり親家庭等日常生活支援事業	52
● ひとり親家庭等自立支援プログラム策定事業	52
● ひとり親家庭自立支援教育訓練給付金事業	53
● ひとり親家庭高等職業訓練促進給付金等事業	53
● 母子及び父子並びに寡婦福祉資金貸付制度	53

● ひとり親家庭等生活相談	53
---------------	----

54 障がいのある子どものために

● 身体障害者手帳・療育手帳・精神障害者保健福祉手帳	54
● 障害児通所支援	54
● 障害福祉サービス	54
● 補装具費(購入・修理)の助成	54
● 地域生活支援事業	54
● 障害児(者)生活サポート事業	54
● 難聴児等補聴器購入費等助成事業	55
● 小児慢性特定疾病児童日常生活用具給付事業	55
● 福祉タクシー事業	55
● 自動車燃料費助成事業	55
● 歯科診療	55

56 医療機関

● 医療機関 病院・医院・診療所MAP	56
● 一般社団法人 桶川北本伊奈地区医師会所属 市内医療機関リスト	58
● 医療機関 歯科医院MAP	60
● 一般社団法人 埼玉県北足立歯科医師会所属 市内医療機関リスト	62

63 いざというときのお役立ち情報

● 子どもの具合が急に悪くなったら	63
● 医療機関を探しているとき	63
● 対処方法について知りたいとき	64
● 子どもの事故の防ぎ方	65
● 上手なお医者さんのかかり方	66
● 子どもがいる家庭の防災マニュアル	67

68 子どもの権利に関する条例

70 STOP児童虐待

● こんなときはご相談ください。	70
● 北本市デマンドバス	72

**UD
FONT**

見やすく読みまちがえにくい
ユニバーサルデザインフォント
を採用しています。

広告

北本駅西口徒歩1分

内科

心療内科

神経内科

診療時間	月	火	水	木	金	土	日
午前9:00 ~12:30	●	●	●	×	●	●	×
午後4:00 ~7:00	●	●	●	×	×	×	×

医療法人社団一葉会

ひらお内科クリニック

北本市中央3-71-4

☎(048)592-8861

北本市立 児童館

北本市立 こども図書館



こども図書館

1階



1階には絵本や紙芝居が楽しめるこども図書館を、2階・3階には大型プールやクライミングウォール、サイバーホールを備えた児童館を設置した複合施設です。

子どもから大人まで多世代にわたる市民が交流できる児童館・こども図書館を、ぜひご利用ください。



🕒 9:00～19:00

📅 休 12月31日～1月2日

※施設点検する場合があります。

👤 **利用者** どなたでも

(本の貸出には利用券が必要です)

📍 北本市本町1-111 市役所敷地内

☎ 598-7642

📖 **内容** こども図書館では毎週、赤ちゃん向けと一人で聞ける子向けのおはなし会を開催しています。絵本や児童書、親御さん向けの子育て支援本なども借りることができます。

廣 告

家内安全・交通安全・厄除
初宮詣・地祭等各種出張祭典

北本市 高尾鎮座 **氷川神社**

北本市高尾7-29 ☎(048)592-0821
FAX(048)593-1679

<https://www.hikawajinja.or.jp>



児童館

2階

3階



児童館

🕒 9:00～18:00

※開館時間の変更されることがあります。
詳しくはHPをご覧ください。

📅 12月31日～1月2日

※施設点検などのため
臨時休館する場合があります。

👤 **利用者** 18歳までの子どもと保護者
(小学校2年生までは保護者の同伴が必要)

📍 北本市本町1-111 市役所敷地内



AR 動画が見られます!

スマホで画像をかざすと映像や画像が飛び出すARサービス
(拡張現実)

右のQRコードからアプリをゲット。アプリで「児童館」の画像を撮ると動画を見ることが出来ます。(iOS,Android対応)



※アプリは無料
です。通信料は
利用者の負担
となります。



📞 北本市立児童館 598-7643

内容 児童館は0才～18才のお子さん
が利用できる施設となっております。

児童館では、乳幼児と保護者が
遊びをとおしてふれあう事業や
異年齢の子ども達が交流できる
事業を行っています。また、子
育てに関する情報交換の場と
してご利用いただけます。

広告

「できた!」が増える セントラルスポーツ

セントラルスポーツは水泳・体育・ダンススクールを実施しています。
お子さまの「やってみたい!」という好奇心、
「できた!」という笑顔と自信を引き出し、心身の成長を応援します。

体験レッスン
実施中!!



セントラルウェルネスクラブ24

桶川北本店 ☎048-590-5651

今すぐアクセス!

クラブの
詳細は...

セントラルスポーツホームページ
セントラル桶川北本 [検索]
<https://www.central.co.jp>

公園へ

あそびにいこうよ！



窓口 都市計画課 ☎594-5547

お天気のいい日には、親子でお出かけしてみませんか？

北本市で人気のある公園を、ご紹介します。

自然と触れ合いながら季節を肌で感じ、お子さんと一緒に過ごすと、スキンシップが深まります。

たくさんあそんだあとはごはんもおいしくいただけますよ！

番号	公園名	所在地	施設・設置遊具						おすすめポイント	
			滑り台	ブランコ	鉄棒	砂場	ベンチ	水道		トイレ
1	深井6丁目公園	深井6-93-2	○	×	×	○	○	○	×	こじんまりしていて、小さなお子さんも遊べます。
2	東間公園	東間8-229-1	○	○	○	○	○	○	×	住宅街の中にある静かな公園です。広々としています。
3	サンマンション 東間公園	東間5-90-3	○	○	×	○	○	○	○	広くて、遊具も充実しています。おもいきり遊べます。
4	北本総合公園	古市場1-167	○	×	×	×	○	○	○	大型複合遊具があり家族連れでも遊べます。芝生の広場や池もあります。夏は水あそびもできます。
5	宮内公園	宮内1-121-1	○	○	○	○	○	○	○	木陰もあり、遊具も充実しています。
6	朝日ワコーレ公園	朝日2-238-3	○	×	×	○	○	○	○	複合遊具があり、きれいに整備されています。
7	北本2丁目公園	北本2-32	○	○	×	○	○	○	×	親子連れが集まり、にぎやかな公園です。
8	中丸緑地公園	中丸4-36	×	×	×	×	○	○	○	雑木林と広場があります。お散歩コースにいいかも。
9	北本中央緑地	中丸1-7-3他	×	×	×	×	○	○	○	雑木林を散歩できます。安全に遊べます。
10	中丸公園	中丸6-82	○	○	×	○	○	○	○	木立に囲まれた静かな公園です。たくさん走れます。
11	三井団地公園	ニツ家2-221	○	○	○	○	○	○	×	フェンスに囲まれた公園です。
12	下石戸公園	ニツ家1-323	○	×	○	○	○	○	×	緑に囲まれた広い公園です。
13	西高尾7丁目公園	西高尾7-115	○	○	○	○	○	○	×	住宅街の中にあり、ボールあそびもできます。
14	西高尾1丁目公園	西高尾1-160-2	○	○	○	○	○	○	×	西口の広範囲から親子連れが集まり、にぎわっています。
15	本町公園	本町1-2-4	○	○	×	○	○	×	×	文化センターの東側に隣接し、広いスペースもあり小さい親子連れが多く集まっています。
16	高尾さくら公園	高尾6-350-1	×	×	×	×	○	○	○	春には200本の桜が咲きます。さくらまつりも開催します。家族でお花見はいかが？
17	本町8丁目公園	本町8-39-2	○	×	○	○	○	×	×	住宅街の中にあり、親子連れでにぎわっています。

No.	公園名	所在地	施設・設置遊具						おすすめポイント	
			滑り台	ブランコ	鉄棒	砂場	ベンチ	水道		トイレ
18	サンアメンティ北本キャンプフィールド(北本市野外活動センター)	高尾9-143	×	×	×	×	○	○	○	のびのび遊べる芝生広場があります。親子でキャンプやバーベキューも楽しめます。
19	下石戸西部公園	石戸7-34	○	○	○	○	○	○	×	遊具が充実しています。
20	南団地中央公園	下石戸6-184	○	×	×	○	○	○	×	木が多くちょっとした散歩道の感じです。
21	北本自然観察公園	荒井5-200	×	×	×	×	○	○	○	家族で自然とのふれあいを楽しみ、自然について学べます。
22	北本市子供公園	石戸宿3-225	○	○	○	○	○	○	○	夏には水が流れるせせらぎが人気です。家族連れで楽しめます。ローラー滑り台、フワフワドームもあるよ！

きたもとのまつり



窓口 産業観光課 商工労政・観光担当 ☎594-5530

1月	両大師参り・だるま市(真福寺)
2月	両大師参り・だるま市(真福寺)
3月	さくらまつり(下旬・高尾さくら公園)
4月	こどもとみどりのフェスティバル(北本市子供公園)
6月	初山参り(東間浅間神社)(竹ノ子浅間神社)
7月	夏祭り(本宿天神社)
11月	北本まつり(上旬・西中央通り、市役所駐車場) きたもと福祉まつり(下旬・北本市役所)



広告

医療法人社団 **Minami Dental Clinic**

恵安会 ミナミ歯科医院

～歯科・小児歯科・矯正歯科～

★当院は予約制です。
事前にご予約の上、
ご来院ください

（↓こちらからご予約できます）

（休診日）

木曜・日曜・祝日
▲9:00～13:00
15:00～17:00
（ホームページ）

診療時間	月	火	水	木	金	土	日	祝
10:00～13:00	●	●	●	—	●	▲	—	—
15:00～20:00	●	●	●	—	●	▲	—	—

Pあり

北本市北本宿157-9 ☎048-592-9111

その1
公園MAP



広告

深井小児科 内科 医院

診療時間	月	火	水	木	金	土	日
10:00~12:00	●	●	●	/	●	●	/
15:00~17:00	●	/	●	/	●	/	/

休診日 木曜、日祝日、火曜午後・土曜午後

小児科内科診療 予防接種・漢方治療・女性健康相談

北本市荒井1-95 **☎048-591-5958**

4 北本総合公園



5 宮内公園



6 朝日ワコーレ

公園

遊べる公園が
たくさん！



10 中丸公園



15 本町公園



広告



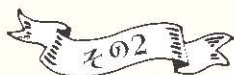
(有)飯塚商事

東岡2-77

北本市委託事業者
ごみの片付け・浄化槽の清掃等
お気軽にご連絡下さい。

Tel.048-591-2429





公園MAP



子どもと遊ぼう



赤ちゃんを仰向けに寝かせ、棒状にしたタオルを子どもが手を伸ばして、つかもうとするまで待ちます。タオルの端をつかんだら、少し引っ張ってみます。手を離してしまったら、もう一度チャレンジ。





16 高尾さくら公園

18 野外活動
センター



19 下石戸
西部公園

22 北本市
子供公園



子どもと遊ぼう



子どもをおなかにまたがせ、仰向けに寝ます。膝を立てておなかの力を使い起き上がり、おでことおでこでごっつんこ。親の腹筋の運動にもなります。



出典 厚生労働省「健全育成のための活動プログラム」

担当課



健康づくり課



子育て支援課



保育課



学校教育課

3歳

4歳

5歳

6歳

7歳

8歳

9歳



🍎3歳児健診 ≧P19

🍎5歳児健診 ≧P19



🍃就学時健康診断 ≧P50

🍃幼稚園 ≧P41

🍃小学校 ≧P50~P51

🐣学童保育 ≧P51



告 告

きもの起つがるや中村

お宮参り・七五三
十三参り・成人式

HPはこちら!

洗い・仕立て直し
部分直し
ご相談下さい。

東間2-96 ☎048-591-5291

1927年よりつづく 伝統ある街の写真館

写真いろいろ
公式Instagramを
ぜひご覧ください

七五三ちょこっと
きものレンタル
サービス

お宮参り
初穂無料
貸出サービス

池沢スタジオ (池澤写真館)

☎048-541-0011 浦安市本町8-5-1
www.ikezawa-studio.com

妊娠したら…

まずは産婦人科で診察を受けましょう。

◆ 伴走型相談支援

➡ 健康づくり課 母子保健担当 ☎594-5544

妊娠期から子育て期までの相談に応じ、必要なサービスをご案内します。

※経済困難のため、医療機関で妊娠の診断を受けるための初回産科受診が困難な人を対象に、費用の一部を助成します。

詳しくは、担当課へお問い合わせください

◆ 妊娠届と母子健康手帳の交付

➡ 健康づくり課 母子保健担当 ☎594-5544

妊娠していることが分かったら、健康づくり課に「妊娠届」を出して「母子健康手帳」の交付を受けましょう。届出には、妊娠週数・出産予定日・医療機関名・個人番号(マイナンバー)等を記入していただきます。母子健康手帳は、妊娠中のお母さんの健康状態と、お子さんの成長や予防接種の記録をするものです。

※北本市では、母子健康手帳交付時に、「妊婦健康診査等助成券」・「妊婦歯科健康診査無料クーポン」・「RSウイルス感染症予防接種予診票(妊婦用)」を交付しています。健やかな妊娠・出産のために「妊婦健康診査」を必ず受けましょう。また妊娠中の相談をお受けします。詳しい内容につきましては、担当課にお問い合わせください。

HIV抗体検査助成券1回分	性器クラミジア検査助成券1回分
子宮頸がん検診助成券1回分	新生児聴覚検査助成券1回分
妊婦健康診査助成券14回分	産婦健康診査助成券1回分
HTLV-1抗体検査助成券1回分	



◆ 妊婦訪問

➡ 健康づくり課 母子保健担当 ☎594-5544

妊婦さんを対象に、保健師や助産師がご家庭を訪問し、健康状態の確認や、妊娠中の不安や悩みについての相談などをお受けします。

◆ マタニティセミナー(前期)

➡ 健康づくり課 母子保健担当 ☎594-5544

妊娠27週までの妊婦さんやその家族を対象に、妊娠中の栄養・赤ちゃんのことなどについて学びます。

◆ マタニティセミナー(後期)

➡ 健康づくり課 母子保健担当 ☎594-5544

妊娠28週以降の妊婦さんやその家族を対象に、出産の準備(呼吸法等)、赤ちゃんの沐浴の実習やパパの妊婦体験などを行います。

◆ 産前ケアサポート

➡ 健康づくり課 母子保健担当 ☎594-5544

妊娠中の体調の相談や、産後の授乳が安心してできるよう、助産師と相談ができます。

◆ マタニティキーホルダー

➡ 健康づくり課 母子保健担当 ☎594-5544

妊婦さんのシンボルマーク(マタニティマーク)のキーホルダーです。母子健康手帳交付時にお渡しします。



◆ **国民年金保険料の産前産後期間免除** ➔ 保険年金課 国民年金担当 ☎594-5543

国民年金の第1号被保険者が出産した際に、出産前後の国民年金保険料が一定期間免除されます。免除が認められた期間は、年金額を計算する時に保険料を納付した期間として扱われます。

国民年金保険料が免除される期間 出産予定日又は出産日が属する月の前月から4か月間(多胎妊娠の場合は、出産予定日又は出産日が属する月の3か月前から6か月間)
 ※出産とは、妊娠85日(4か月)以上の出産をいいます(死産、流産、早産された方を含みます)。

対象者 産前産後免除期間に国民年金第1号被保険者の期間を有する人
 ※出産日が平成31年2月1日以降の人が対象になります。

届出時期 出産予定日の6か月前から届出可能です。出産後の届出はいつでも可能です。

届出先 住民登録をしている市区町村の国民年金担当窓口

手続きに必要なもの ● 年金手帳または基礎年金番号通知書 ● 母子健康手帳

その他 会社にお勤めで厚生年金に加入している人は、勤務先にお問い合わせください。

◆ **国民健康保険税の産前産後期間免除** ➔ 保険年金課 国民健康保険担当 ☎594-5541

北本市の国民健康保険に加入し、出産または出産予定の被保険者に係る出産前後の国民健康保険税(所得割額と均等割額)が申請により免除されます。

国民健康保険税が免除される期間(産前産後期間)

単胎妊娠の方: 出産予定月(または出産月)の前月から4ヶ月分
 多胎妊娠の方: 出産予定月(または出産月)の3ヶ月前から6ヶ月分
 ※出産とは、妊娠85日(4ヶ月)以上の出産をいいます(死産、流産、早産された方を含みます)。

対象者 産前産後期間に北本市国民健康保険の被保険者の方
 ※出産日が令和5年11月1日以降の方が対象になります。

届出時期 出産予定日の6ヶ月前から届出可能です。出産後の届出も可能です。

届出先 保険年金課 国民健康保険担当窓口

手続きに必要なもの 母子健康手帳等の単胎妊娠、多胎妊娠の事実が分かるもの

◆ **パパ・ママ応援ショップ** ➔ 子育て支援課 子育て支援担当 ☎594-5537

18歳に達して次の3月31日を迎えるまでの子どもまたは妊娠中の人がいる家庭に配布される「パパ・ママ応援ショップ優待カード」(LINE版または紙版)を協賛店舗で提示すると割引などのサービスが受けられるものです。協賛店舗には、「協賛ステッカー」が掲示してあります。

<https://www.pref.saitama.lg.jp/a0607/ouen/>



LINE版は、アカウント名「埼玉県庁」を友だち追加してご利用いただけます。



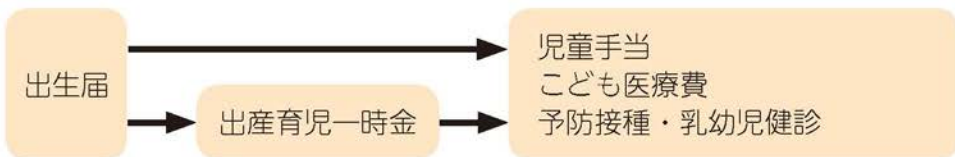
◆ **乳児用品貸出事業** ➔ 子育て支援課 子育て支援担当 ☎594-5537

乳児1人につき1台のベビーベッドを6か月無料で貸し出します。

対象者 ① 1歳未満の乳児の保護者
 ② 母子健康手帳の交付を受けた北本市在住の出産予定の人、またはその配偶者

赤ちゃんが生まれたら…

以下の届出・申請をしましょう。



◆ 出生届の提出

➡ 市民課 窓口担当 ☎594-5528

生まれた日から14日以内に提出してください。出生届(出生証明書)・母子健康手帳をお持ちください。

◆ 児童手当

➡ 子育て支援課 子育て支援担当 ☎594-5537

高校修了前(満18歳の年度末)までのお子さんを養育している方を対象にした手当です。詳しくはお問い合わせください。

◆ こども医療費

➡ 子育て支援課 子育て支援担当 ☎594-5537

高校修了前(満18歳の年度末)までのお子さんが、医療機関で診療を受けた際の保険診療分の自己負担分を助成します。詳しくはお問い合わせください。

◆ 予防接種・乳幼児健診

➡ 健康づくり課 母子保健担当 ☎594-5544

お子さんが受ける各種予防接種の予診票、健康診査票、健康相談票を配布してご案内します。詳しくはお問い合わせください。

◆ 子育て応援事業

➡ 子育て支援課 子育て支援担当 ☎594-5537

北本市に住民登録がある令和3年4月1日以降に生まれたお子さんの出生時、1歳6か月児健診時、3歳児健診時にこども商品券を各1万円分贈呈します。

※令和7年4月1日以降に生まれたお子さんからは、出生時のお渡しを廃止します。

— 広 告 —



北本店は
こちら



こころ整骨院

中丸店は
こちら



北本店

受付時間	月	火	水	木	金	土	日	祝
AM9:00~12:00 (土曜日AM8:30~12:30)	●	●	●	●	●	●	休	休
PM3:00~8:00	●	●	●	●	●	休	休	休

定休日 日曜日・祝日・土曜日午後
西高尾3-154-2 長島ビル1F TEL 048-577-7957

中丸店

受付時間	月	火	水	木	金	土	日	祝
AM8:30~12:00	●	休	●	●	●	●	●	●
PM3:00~7:00	●	休	●	●	●	●	休	●

定休日 火曜日・日曜日午後
中丸1-147 TEL 048-594-7911

◆ 出産育児一時金

➔ 保険年金課 国民健康保険担当 ☎594-5541

出産育児一時金

北本市の国民健康保険加入者が出産したとき、出産育児一時金が支給されます。

◆ 出産児1人ごとの支給額

分娩機関が産科医療補償制度に加入している場合	50万円
上記以外の場合	48万8千円

妊娠12週(85日)以上であれば死産・流産でも支給されますが、医師の証明が必要です。

① 直接支払制度

直接支払制度とは、出産者と分娩機関との間で合意文書を取り交わすことにより、健康保険から出産育児一時金を直接、分娩機関に支払う制度です。出産者は、出産費用と出産育児一時金との差額を分娩機関に支払うだけで済みます。詳しくは分娩機関へお尋ねください。

なお、出産費用が50万円(48万8千円)未満の場合、差額の支給がありますので、保険年金課に申請してください。

また、直接支払制度を使わずに出産費用を全額支払った場合も、申請により出産育児一時金を受領できます。

② 差額支給及び直接支払制度を行わない場合

申請に必要なもの

マイナ保険証または資格確認書、母子健康手帳、世帯主の口座番号が分かるもの、出産の領収明細書

その他

勤務先等の健康保険の加入者または、保険加入者が退職して6か月以内に出産した場合は、勤務先等にお問い合わせください。

◆ 赤ちゃん訪問・産婦訪問

➔ 健康づくり課 母子保健担当 ☎594-5544

生後4か月前の赤ちゃんのいるご家庭に保健師や助産師が訪問します。訪問の際には、赤ちゃんの体重測定や、育児についての相談やお母さんの心身の相談などをお受けします。事前に、担当者が電話でご連絡し、訪問時期をご相談のうえ、決めさせていただきます。

◆ 産後ケア

➔ 健康づくり課 母子保健担当 ☎594-5544

デイケア型

産後ゆったり過ごし、育児になれるようにサポートするサービスです。

授乳相談、産後の体調や生活に関する相談ができます。

宿泊型

産科医療機関で、宿泊して、助産師等から心身のケアを受けながら、ゆったり過ごし、徐々に育児になれるようサポートするサービスです。



赤ちゃんが生まれたら…

◆多子出産祝金

➡子育て支援課 子育て支援担当 ☎594-5537

概要

多子世帯の経済的負担を軽減し、本市の将来にわたって児童の人口増に寄与することを目的に、第3子以降のお子さんが生まれた保護者に、5万円の出産祝金を支給します。

＜対象となるのは、次の要件にあてはまる場合です＞

- 1 北本市に1年以上住民登録をした方が第3子以降のお子さんと同居、養育している場合（なお、住民登録の期間が1年未満の保護者の方は、登録期間が1年を経過したときに支給対象となります）
- 2 転入された方が、転入した時点で1歳未満の第3子以降のお子さんがある場合（なお、支給の対象となるのは住民登録をした日から1年経過したときになりますので、注意してください）
- 3 市税等の滞納がない世帯（保護者）

（注）第3子以降のお子さんとは、18歳に達する日以後の最初の3月31日までの児童の第1子および第2子を父母等が現に養育（同居が原則）し、さらに第3子以降の児童を現に父母等が養育しているお子さんをいいます。

申請に必要なもの

- 北本市多子出産祝金支給申請書
- 申請者名義の通帳

申請期間 対象要件にあてはまる日から6か月以内

◆妊婦のための支援給付

➡健康づくり課 母子保健担当 ☎594-5544

産前産後期間の心身及び経済的負担を軽減するため、妊娠中に5万円、妊娠している子どもの人数に応じてさらに5万円を支給します。

ベビーカーマークを知っていますか？

ベビーカーマークは、ベビーカーを
安心・安全に使用するためのマークです。

ベビーカーを安心して利用できる場所や設備（エレベーター、鉄道やバスの車両スペース等）を表しています。



ベビーカー使用禁止マーク

ベビーカーの使用を禁止する場所や設備（エスカレーター等）を表しています。

出典：国土交通省

乳幼児健診と子どもの相談

お子さんのすこやかな成長を願い、育児サポートとして、乳幼児健診や子どもの相談を行っています。

◆ 乳幼児健診

➤ 健康づくり課 母子保健担当 ☎594-5544

	内容
乳児(4か月児)健診	身体計測・内科健診(運動発達の検査・心臓病や股関節の異常等の早期発見)・育児相談
同時実施	ブックスタート 離乳食の調理講習
1歳6か月児健診	身体計測・内科健診(歩行の確認)・歯科健診・歯科指導・育児相談
3歳児健診	身体計測・内科健診・歯科健診・歯科指導・育児相談・尿検査・視覚検査(屈折検査・自宅でアンケート実施)・聴覚検査(自宅でアンケート実施)
5歳児健診	身体計測・行動観察・内科診察・育児相談 ※実施年度に5歳を迎える年中児全員に自宅でアンケートを実施し必要なお子さんに受診をお勧めします。



4か月児健診

◆ 乳幼児育児相談

➤ 健康づくり課 母子保健担当 ☎594-5544

9か月児育児相談

身長・体重測定や心身の発達の観察、育児の心配事や離乳食の相談などに、保健師・栄養士が応じています。

乳幼児育児相談

0歳から3歳未満の乳幼児の心身の発達(身長・体重測定)、心配事、しつけや食事などについて、保健師・栄養士が相談に応じています。

日程・会場・持ち物等の詳細については、毎月発行される広報「きたもと」、市のホームページに掲載しています。

インターネット予約の方はこちらから申込み➡



離乳食講習



育児相談

育児などに関するさまざまな疑問や不安について、随時、電話や来所での相談に応じています。

◆赤ちゃんの駅

➔ 子育て支援課 子育て支援担当 ☎594-5537

「赤ちゃんの駅」とは、誰でも自由におむつ替えや授乳が行えるスペースの愛称です。赤ちゃんを連れて外出している家族の方が、急なオムツ替えや授乳が必要になった時、ぜひご利用ください。



◆子どもの相談

➔ 子育て支援課 児童相談担当 ☎511-7702

子どもたちが心身ともに健やかに育つように、養育上の問題について相談に応じています。どうすればよいか助言指導し、相談内容に応じて通園施設、児童相談所、小児医療センター等の専門機関に紹介し、連携して相談を進めます。また、家庭を訪問して助言指導も行います。

相談員が相談に応じますので、気軽にご相談ください。

相談は無料で、秘密は厳守されます。

相談日時 毎週月～金曜日 9:00～16:00

※相談員は、家庭訪問等で不在にしている場合があります。来所して相談を希望される人は、あらかじめ電話で予約をしてお越しください。

◆親と子どもの悩みごと相談@埼玉

埼玉県では、LINEによる相談窓口「親と子どもの悩みごと相談@埼玉」を開設しています。

子育ての不安や親子関係など保護者の方の悩み、家族からの虐待に関する子どもの皆さんの悩みなどLINEで気軽に相談してください。



◆ことばの相談

就学児の言語訓練「言語指導教室(ことばの教室)」

ことばの教室では、市内の小学校に在籍しているお子さんを対象に、ことばに心配のあるお子さんや、発音・発語が気になるお子さんに、電話や面談による相談・継続的な個別の指導を行っています。

★相談・指導を受けるには

教室開室日：火・水・木曜日 9:30～15:30

お子さんの学級担任又は北本市立教育センターにご相談ください。

★窓口 教育センター 北本市栄1番地1 ☎591-2176 FAX591-2176

未就学児の相談

ことばの遅れやどもり、発音のことで心配がある場合はご相談ください。

日時 毎週 月～金曜日 9:00～16:00

ところ 北本市立児童発達支援センター 高尾1-176

★窓口 児童発達支援センター ☎592-8876

保育課保育担当 ☎594-5538

◆ **心身に障がいのある子どもの就学相談** → 学校教育課 指導担当 ☎594-5564

市教育委員会では、障がいのあるお子さんの就学、あるいは障がいのあるお子さんの教育に関する相談をお受けしています。就学にあたりご心配やお悩みがありましたら、随時ご相談ください。相談の内容など個人の秘密は守られます。

詳細についてはお問い合わせください。

◆ **教育相談** → 北本市立教育センター 北本市栄1番地1 ☎591-2176 FAX591-2176

市内小・中学校に在籍する児童生徒一人ひとりの教育上の諸問題について面接及び電話による相談や支援を行っています。

相談内容に関するプライバシーは厳守します。お気軽にご相談ください。

日時	毎週月～金曜日(火・水・木曜日はカウンセラー在勤) 8:30～16:30
相談方法	● 電話による相談 ● 面接による相談(保護者のみでも相談に応じます)
相談内容	学校生活や友達関係(不登校・いじめ・情緒不安定・非行問題行動・その他)等、子供の成長に関わる様々な悩み、迷い、不安等の教育相談。

◆ **彩の国 よりそうみんなの電話・メール教育相談**

→ 埼玉県立総合教育センター (子ども専用)☎#7300又は0120-86-3192 毎日24時間受付可
(保護者専用)☎048-556-0874
(Eメール相談)Eメール:soudan@spec.ed.jp

いじめや不登校、学校生活、性格などに関する悩みについて相談できます。

対象は小学生、中学生、高校生及び青少年(原則として18歳まで)とその保護者の方です。

◆ **民生委員・児童委員、主任児童委員**

→ 共生福祉課 地域福祉・監査担当 ☎594-5534

お住まいの地域において、子どもたちが元気に安心して暮らせるよう、子どもたちの見守り活動、子育てに関する心配ごとの相談や支援等を行っています。

◆ **子どもの権利相談とまちゃんち**

→ 総務課 人権推進・男女共同参画担当 ☎590-5011 ☎0120-0874-56(子ども専用)

子どもやその保護者などから子どもの権利に関する相談に応じ、助言や援助などを行っています。

日時 毎週月～金曜日(祝日、年末年始は除く)10:30～18:00
(16:30以降の面談は要予約)

相談方法 電話、面談、手紙、相談フォーム

— 告 告 —

埼玉県指定 放課後等デイサービス 児童発達支援



発達改善スクール
ハッピーテラス

小学校1年生～高校3年生

埼玉県栄町5-40 Casa de Todos 2階1F
☎048-543-3334

上尾市内2教室も開講中!



HAPPY TERRACE
KIDS

発達支援ルーム

就学前の発達凸凹が気になる
6歳までのお子さまのサポート

ご連絡はハッピーテラス
瑞葉教室へ

保護者の方のお悩みやお子さまのことをお聞かせください

- 社会性を高めたい
- 自立した生活のための力を身に付けてほしい
- 様々なお友達と交際したり、悩みを相談できる場所を作りたい
- 保育園や幼稚園の集団生活が苦手
- じっくり話を聞いてほしい etc...

凸凹が活きる社会を創る **ハッピーテラス**  <https://www.happy-terrace.com/>

各種手当・助成等

北本市では、子育て中の家庭のために、各種の手当や助成事業を実施しています。申請者および配偶者の個人番号(マイナンバー)確認書類(通知カード・個人番号カード等)を提出する場合があります。詳細は、受付窓口、各担当にお問い合わせください。

◆各種手当

名称	概要	申請に必要なもの	受付窓口
児童手当	支給月額(所得制限あり) ・0~3歳未満15,000円 ・3歳以上~高校生年代10,000円 ・大学生年代(18歳年度末から22歳に達した年度末まで)の子から数えた第3子以降30,000円	<ul style="list-style-type: none"> 申請者名義の通帳等銀行口座がわかるもの その他条件により必要な書類 	子育て支援課 子育て支援担当 ☎594-5537 ※公務員の場合は勤務先
児童扶養手当	父母の離婚、父又は母の死亡などによって父又は母と生計を同じくしていない児童、父又は母に一定の障がいのある児童を養育している方に支給します(所得制限あり)。	<ul style="list-style-type: none"> 申請者と子どもの戸籍謄本 申請者名義の通帳等銀行口座がわかるもの その他条件により必要な書類 	子育て支援課 子育て支援担当 ☎594-5537
障害児福祉手当	20歳未満であって、身体障害者手帳1級の一部若しくは2級の一部の方、療育手帳㊦の方又は常時介護を要する精神障がい者その他これと同程度の障がいを有する方(施設入所者、障がいを支給事由とする公的年金受給者、扶養義務者等の所得が一定以上の場合は支給されません)。	<ul style="list-style-type: none"> 身体障害者手帳又は療育手帳 本人名義の銀行等の通帳 その他条件により必要な書類 	障がい福祉課 給付担当 ☎594-5504
特別児童扶養手当	精神又は身体に一定の障がいのある子ども(20歳未満)を養育している方(本人、配偶者、扶養義務者の所得が一定以上の場合、または子どもが施設等に入所している場合、障がいを支給事由とする公的年金を受給している場合は支給されません)。	<ul style="list-style-type: none"> 戸籍謄本 請求者の銀行等の通帳 その他条件により必要な書類 	障がい福祉課 給付担当 ☎594-5504



子どもと遊ぼう

床に仰向けに寝かせ、両足を持って、前後に行ったり来たり。最初のうちは、子どもの膝を曲げて押しますが、しだいに自分でつばろうとします。慣れたら左右にゆさぶりながら遊びます。



◆医療費の助成・給付

名称	概要	申請に必要なもの	受付窓口
こども医療費助成	高校修了前(満18歳の年度末)までのお子さんが医療機関等で診療を受けた場合、医療機関の窓口で支払った金額のうち、保険診療一部負担金が助成の対象となります。	<ul style="list-style-type: none"> ●健康保険加入状況がわかるもの(児童のもの) ●申請者名義の通帳等銀行口座がわかるもの 	子育て支援課 子育て支援担当 ☎594-5537
ひとり親家庭等医療費助成	母子家庭や父子家庭、父又は母に一定の障がいがあるご家庭の方が医療機関等で診療を受けた場合、医療機関の窓口で支払った金額のうち、保険診療一部負担金が助成の対象となります(所得制限あり)。	<ul style="list-style-type: none"> ●健康保険加入状況がわかるもの(申請者と児童のもの) ●戸籍謄本(申請者と児童のもの) ●申請者名義の通帳等銀行口座がわかるもの ●その他条件により必要な書類 	子育て支援課 子育て支援担当 ☎594-5537
重度心身障害者医療費助成	1級、2級若しくは3級の身体障害者手帳、 A 、 A 若しくは B の療育手帳又は1級の精神障害者保健福祉手帳を持っている方が医療機関等で診療を受けた場合、医療機関の窓口で支払った金額のうち、保険診療一部負担金が助成の対象となります(所得制限あり)。	<ul style="list-style-type: none"> ●身体障害者手帳、療育手帳又は精神障害者保健福祉手帳 ●健康保険加入状況がわかるもの ●本人名義の銀行等の通帳 ●その他条件により必要な書類 	障がい福祉課 給付担当 ☎594-5504
養育医療	出生体重が2,000g以下又は身体の発育が未熟なままで生まれ、指定医療機関で入院治療を必要とする方に対して、必要な医療費を公費負担する制度です(保護者の所得により自己負担があります)。	<ul style="list-style-type: none"> ●養育医療給付申請書 ●世帯調書 ●養育医療意見書 ●市町村民税所得割額を証明する書類(※) ●養育医療対象乳児の健康保険情報が確認できるもの ●世帯全員のマイナンバーの確認書類 ●養育医療を申請される方へ ●委任状兼同意書 ※詳しくはお問い合わせください。	健康づくり課 母子保健担当 ☎594-5544



子どもと遊ぼう

親は膝を曲げて座ります(体操座り)。子どもを膝のてっぺんに座らせ、親の足先に向けて滑らせます。



出典 厚生労働省「健全育成のための活動プログラム」

名称	概要	申請に必要なもの	受付窓口
小児慢性特定疾患医療	小児慢性特定疾患とは、子どもの慢性疾患のうち、国が指定した疾患(小児慢性特定疾患)の診療にかかる費用等を市が公費で負担する制度です(保護者の所得税額により自己負担があります) ※悪性新生物、慢性腎疾患、慢性呼吸器疾患、慢性心疾患、内分泌疾患、膠原病、糖尿病、先天性代謝異常、血友病等血液・免疫疾患、神経・筋疾患、慢性消化器疾患、染色体又は遺伝子に変化を伴う症候群、皮膚疾患、骨系統疾患、脈管系疾患	受付窓口(鴻巣保健所)へお問い合わせください。 ※対象となる子どもについては別途「日常生活用具」(P.55参照)の給付を受けることができます。	鴻巣保健所 ☎048-541-0249
特定疾患医療	パーキンソン病・パーキンソン病等53疾患の医療費が公費負担されます(年齢制限なし、入院・通院とも対象、一部自己負担があります)	受付窓口(鴻巣保健所)へお問い合わせください。	鴻巣保健所 ☎048-541-0249
自立支援医療(育成医療)	18歳未満で、身体に障がいのある児童や、病気を放置すれば障がいを残すと認められる児童であって、指定された医療機関において手術等の治療により効果が期待できる場合に医療費の一部を助成します(所得制限あり)。 ※肢体不自由によるもの、視覚障害によるもの、聴覚・平衡機能障害によるもの、音声・言語・そしゃく機能障害によるもの、心臓障害によるもの、腎臓障害によるもの、小腸機能障害によるもの等	<ul style="list-style-type: none"> ●健康保険加入状況がわかるもの ●医師の意見書 ●その他条件により必要な書類 	障がい福祉課 給付担当 ☎594-5504
自立支援医療(精神通院医療)	精神疾患(てんかんを含む)で病院に継続的に通院する方で、指定医療機関へ通院する場合、世帯の所得状況に応じて月の負担額を設定し医療費の一部を助成します(所得制限あり)。	<ul style="list-style-type: none"> ●健康保険加入状況がわかるもの ●医師の意見書(原則2年に1度) ●その他条件により必要な書類 	障がい福祉課 給付担当 ☎594-5504

◆その他

名称	概要	申請に必要なもの	受付窓口
母子及び父子並びに寡婦福祉資金貸付制度	20歳未満の子どもを扶養している母子家庭の母又は父子家庭の父及び寡婦の経済的自立や、扶養しているお子さんの福祉増進のために、必要な資金をお貸しする制度です。生活資金、就学資金などの福祉資金があります(所得制限あり)。	<ul style="list-style-type: none"> ●申請書 ●戸籍謄本 ●所得証明書及び住民税納税証明書 ●連帯保証人の所得証明書 ●その他資金の種類により、入学許可書の写し、事業計画書、収支計画書等 	東部中央 福祉事務所 ☎048-737-2359 ※申請書は市役所子育て支援課に提出してください。
就学援助	経済的事情により教育の機会が失われないように、小・中学校で必要な学用品費、学校給食費等の一部を補助します。	<ul style="list-style-type: none"> ●申請書、家族全員の所得を証明する書類等 詳しくは、学校教育課へお問い合わせください。	学校教育課 学事担当 ☎594-5563

予防接種

➡ 健康づくり課 健康推進担当 ☎594-5545

予防接種には、法律で定められた定期予防接種と個人の希望により接種する任意予防接種があります。

◆ 予防接種を受けに行く前に…

★ 接種開始年齢

出生時等にお渡しした「予防接種と子どもの健康」に掲載されている接種年齢は標準的な接種期間です。

★ 体温

予防接種時の体調を確認するために、ふだんの体温を測っておきましょう。季節や時間帯によっても、体温は変動します。3～4日続けて、1日数回測って変化を知ることが大切です。

★ 体調

体調の良い時に受けることが大切です。当日は、お子さんの状態をよく観察し、ふだんと変わったところの無いことを確認しましょう。体調が悪いと思ったら、無理をせず様子を見たり、かかりつけ医に相談しましょう。

★ 副反応

予防接種によって、副反応が出るお子さんがいます。「予防接種と子どもの健康」を事前読み、予防接種の意義・効果・副反応を知っておきましょう。

◆ 定期予防接種

予 約

- 市内指定医療機関へ電話等で事前に予約してください。
- 市外医療機関でも受けられる場合がありますので、担当までお問い合わせください。

持ち物

 母子健康手帳、予診票(事前に記入)

※保護者以外の方(祖父母等)が予防接種に同伴する場合、委任状が必要です。(委任状がない場合、接種することができませんのでご注意ください。)委任状は、健康づくり課でお配りしている他、ホームページからダウンロードできます。

廣 告

小児科・内科

山崎医院

診療時間：午前9:00～12:00
午後3:00～ 6:00

休 診 日：日曜・祝日・水曜

☎048-591-2244



🌟 市内予防接種実施医療機関 (令和7年4月現在)

医療機関名	電話番号	医療機関名	電話番号
青木クリニック	☎592-1033	北本共済医院	☎591-7111
安里医院	☎542-2629	北本中央クリニック	☎591-2257
いなぎentクリニック	☎593-4567	きたもと脳神経外科クリニック	☎592-8808
大久保医院	☎591-8171	鴻巣北本内科クリニック	☎578-4663
北里大学メディカルセンター	☎593-1212	さとうクリニック	☎590-5977
北本駅東口クリニック	☎593-0311	鈴木医院	☎592-1313

種類、接種期間

市で行っている定期予防接種は、すべて医療機関で行う個別接種です。
令和7年4月現在、定期予防接種は表のとおり実施しております。

🌟 定期予防接種 (令和8年4月現在)

年 月		1歳 2歳 3歳											
		1	2	3	5	6	7	8	9	12	24		
ロタ	ロタリクス (1価)		←→										
	ロタテック (5価)		←→										
ヒブ(インフルエンザ)			←→							←→			
肺炎球菌			←→							←→			
B型肝炎		←→											
BCG		←→											
五種混合		←→								←→			
二種混合		←→								←→			
麻しん・風しん										←→			
水痘										←→	←→		
日本脳炎										←→	←→		
HPV													

※定期予防接種は法律等の改正により、変更される場合があります。詳細については、担当までお問い合わせください。

※予防接種法で定められた定期の予防接種の対象年齢を で示しましたが、病気にかかりやすい時期を考慮して ←→ の期間での接種が勧められていますので、できるだけこの期間の早い時期に受けましょう。

告 白

医療法人社団 おおうみ会

林田内科

内科・小児科・循環器内科・消化器内科

診療時間	月	火	水	木	金	土
午前9:00~12:30	●	●	●	●	●	●
午後3:00~ 5:45	●	●	●	●	●	△

休診日 日曜日・祝日・土曜午後

北本市本宿7-67-3 ☎592-7711

至鴻巣
北本駅 東口
旧中山道
●ファミリーマート
入院設備有り
★ **林田内科**
市立東保育所
至桶川

17
バイパス

◆任意予防接種

個人の希望により接種する任意予防接種があります。北本市では表のとおり費用の一部補助を行っております。接種時に北本市民である方が対象です。国内の医療機関で接種したものに限り、予防接種後、医療機関で支払った後、健康づくり課へ申請してください。

種類	対象時期・回数・補助額
おたふくかぜ	1歳～就学前の3月31日まで3,000円(1回限り) ※今までおたふくかぜにかかった人は対象になりません
インフルエンザ	1回1,000円 不活化ワクチン:1～7歳のお誕生日前日まで 年度2回 経鼻生ワクチン:2～7歳のお誕生日前日まで 年度1回 令和6年10月1日以降の接種より変更

※予防接種後、5年以内に申請してください。

持ってくるもの

母子健康手帳(原本)、母子健康手帳の写し(出生届出済証明・予防接種のページ)、領収書及び明細書の原本、申請者の振込口座のわかるもの(例:通帳やキャッシュカード)
※お持ちいただいたもので、予防接種を受けた人の氏名、ワクチンの種類、接種日、接種医療機関名の確認をさせていただきます。(ワクチンの種類の例:不活化インフルエンザ・経鼻生インフルエンザワクチン(フルミスト))

種類	対象時期・回数・補助金額
男子HPV	小学6年生から高校1年生の学年に相当する男子 ガーダシル [®] は令和7年4月1日以降の接種分、シルガード ^{®9} は令和8年4月1日以降接種分 接種に要した実費相当額または市の定める上限額(1回につきガーダシル [®] 17,510円・シルガード ^{®9} 28,510円)のいずれか少ない額

※予防接種後、1年以内に申請してください。

提出するもの

被接種者の氏名、住所及び生年月日が確認できる書類の写し(申請者と被接種者が異なる場合は双方のもの)、実費額を証明できる書類の原本、補助金の交付を受けようとする人の接種記録及び接種回数が確認できる母子健康手帳、予防接種済証又は予診票の写し

◆行政措置予防接種について

上記の任意予防接種は、行政措置予防接種による健康被害の救済対象となる場合があります。

詳しくは市のホームページをご覧ください。

(<https://www.city.kitamoto.lg.jp/soshiki/kodomokenko/kenko/gyomu/g4/16658.html>)

◆文化センター プラネタリウム

概要

文化センターでは、土、日曜日・祝日を中心にプラネタリウムの投影を行っています。全天デジタル映像システムによるプラネタリウムオリジナル番組も上映していますので、ぜひお楽しみください。定期的に屋上での天体観望会も実施しています。

対象者

どなたでも観覧できます。(観覧にはチケットが必要です。)

利用料金

市内・市外、投影内容によって異なります。下記サイトをご確認ください。

利用方法

開演30分前から1階窓口でチケットを販売します。

詳しくは

北本市文化センターのHPをご覧ください。
<http://kitamoto-cultural-center.com>

◆文化センター 子ども劇場

概要

文化センターでは、人形劇、影絵、紙芝居、奇術などの「生の舞台」を身近に鑑賞できる「子ども劇場」を毎月第3土曜日に開催しています。

対象者

お子さんとその保護者

料金

無料

利用方法

申込みは必要ありません。直接会場へお越しください。(先着順)

詳しくは

北本市文化センターのHPをご覧ください。
<http://kitamoto-cultural-center.com>



「ももって本当？」 子育ての疑問 Q & A

Q 利き手は直した方がいい？

A 使いやすい手を使わせてあげて！

以前は様々な物が右手用に作られていたため、右手への矯正が一般的でしたが、最近では左手用の製品も充実しており、不便も無くなってきています。無理な矯正は子どもの負担となるため、使いやすい手を使わせてあげてください。



◆ 図書館 本とともに温かく楽しいひとときを…

🌟 北本市立中央図書館

開館時間 9:00～21:00

休館日 年末年始、特別館内整理期間、施設の管理上必要な日

所在地 北本市本町1-2-1 ☎592-0795

🌟 図書館分室

西部分室(西部公民館内)

開室 水・土曜日 時間 13:00～17:00

学習センター分室(学習センター内)

開室 水・土曜日 時間 13:00～17:00

南部分室(南部公民館内)

開室 水・土曜日 時間 13:00～17:00

🌟 北本市立こども図書館

開館時間 9:00～19:00

休館日 年末年始(12月31日～1月2日)、こども図書館の管理上必要な日

所在地 北本市本町1-111 ☎598-7642

※おはなし会については、直接こども図書館にお問い合わせください。



北本市子ども文庫連絡会～4つの文庫では～

- ◆ 本の貸し出しや絵本の読み聞かせ、昔ばなしをしています。
- ◆ 手あそび、わらべうた、おりがみ、工作、科学あそび、季節の行事も楽しんでいます。

北本子どもの本を楽しむ会～こんな活動をしています～

絵本や児童書、おはなしの語りの学習会をおこない、読書の楽しみや喜びを子どもたちに伝える活動をしています。※市内で絵本の読み聞かせやおはなしのボランティアをしています。

◆ ブックスタート事業

➔ 子育て支援課 児童相談担当 ☎511-7702

子どもは、保護者が優しく抱いて、肌のぬくもりを感じさせながら優しい言葉を聞かせることで、豊かな心を持ちます。また、毎日子育てに追われている保護者にとっても、安らぎのひとときになります。

北本市では、絵本を通して、子どもと保護者が「心」と「ことば」を通わせる、そのかけがえのないひとときを持っていただけることを願って、「ブックスタート事業」を行っています。乳児健診に参加された子どもと保護者の皆さんに、メッセージを添えて絵本をプレゼントしています。



地域子育て支援拠点

◆～子育て中の親と子のふれあいの場～

市内各地にある「地域子育て支援拠点」は、子育て中の方と子どもたちのつどいの場所です。おしゃべりしたい時、友だちと遊びたい時、ちょっぴり子育てが不安な時など気軽に利用してみてください。心配な事はひとりで悩まないでスタッフに声をかけてくださいね。

みんなで子育てしましょう～！！

イベント情報などは、市HPや各地域子育て支援拠点情報誌に掲載しています。

名称	北本市立児童館
開催日	月～金曜日(祝日を除く) 9:00～17:00
開催場所	北本市本町1-111 北本市立児童館2階
対象	0歳～就学前のお子さんと保護者、妊娠中の人
参加方法	お問い合わせください。
費用	無料
連絡先	☎598-7643
コメント	児童館の中で行う親子でふれあい楽しめる地域子育て支援拠点事業です。気軽に遊びに来てくださいね。

名称	北本市子育て支援センター
開催日	月～金曜日(祝日を除く) 9:30～15:30
開催場所	北本市本宿7-80-1 (北本市立東保育所敷地内)
対象	0歳～就学前のお子さんと保護者、妊娠中の人
参加方法	入退室は自由です。※イベント等申込必要有
費用	無料
連絡先	☎590-7676
コメント	親子でのふれあいの場・出会いの場・ゆっくり過ごせる場として気軽に遊びに来ててくださいね。お待ちしております♪



「そろって本当？」 子育ての疑問 Q & A

Q おむつは早めにはずした方がいい？

A 子どもの様子を見ながら、あせらずに

脳とからだの発達が進むと自然とはずれていきます。大人の都合を押しつせず、子どもの様子を見ながら、あせらずに進めましょう。



名称	北本市北本駅子育て支援センター
開催日	月～金曜日(祝日を除く) 9:00～17:00
開催場所	北本市中央2-172 北本駅西口ビル2階
対象	0歳～就学前のお子さんと保護者、妊娠中の人
参加方法	入退室は自由です(イベント等申込みが必要な場合があります)。
費用	無料
連絡先	☎592-9961
コメント	子どもたちが楽しく遊べ、子育て中のママ・パパや妊娠中の人気軽に集える場です。 おしゃべりしたい時やちょっと息抜きしたい時など利用してくださいね。 育児講座や楽しいイベントもあります。

名称	中丸保育園子育て支援センター
開催日	月～金曜日(祝日を除く) 10:00～15:00
開催場所	北本市二ツ家2-45 中丸保育園内
対象	0歳～就学前のお子さんと保護者、妊娠中の人
参加方法	初めての方もお気軽にお越しください。イベントは予約が必要です。
費用	無料。イベントにより材料費がかかることがあります。
連絡先	☎592-5615(開設時間のみご利用できます)
コメント	保育園の様子を見学したり、花壇でお花を育てたり、隣接している畑で野菜の苗植えや収穫をして楽しめます。また制作やリトミック、ベビーマッサージ、ピアノコンサート等親子で楽しめるイベントや、マタニティママも参加できる講習会もありますのでお気軽にご参加ください。妊娠、出産、子育てに関する相談も保育園と連携して行っておりますのでご利用ください。

名称	ココッコひろば北本
開催日	火・木・土曜日 10:00～15:00
開催場所	北本市本宿5-89-1 コープみらいコープ北本店3階 Coccolーム
対象	0歳～就学前のお子さんと保護者、妊娠中の人
参加方法	直接会場へお越しください。出入りは自由です。
費用	無料。イベントにより材料費がかかることがあります。
連絡先	☎592-4039 月～土曜日10:00～16:00(祝日は休み)
コメント	「ひとりで子育て」から「みんなで子育て」へ Coccoひろば北本は、子育て中のママやパパ、マタニティの方に寄り添い応援しています。 ひろばで遊んだり、おしゃべりしたり、ホッと一息つきたいときなど気軽に遊びに来ててください。お待ちしております！

地域子育て支援拠点 地域のサロン MAP



広告



学校法人山田学園 北本中央幼稚園

子育て支援 満2歳児保育
未就園児教室「親子さわやか教室」

★ブログ随時更新中★
※園専用駐車場完備(200台)


北本市下石戸1-449 ☎048-591-8308
<http://chuou-yochien.com/>

ホームページ




地域のサロン

◆ 親子ほっとサロン

活動内容	親子で楽しむもの、子どもの心に響くもの、お母さんのリフレッシュや子育て講話、季節の行事等を行っています。	
活動日時	毎月第3日曜日 10:00~15:00(8月は休み)	
活動場所	南部公民館	
対象	0歳~未就園児の子どものとその保護者	
会費	200円	
連絡先	☎591-6014(井上さん)、☎080-3936-2616(須藤さん)	
コメント	予約不要の自由参加。地域のボランティアと民生委員・児童委員で運営しています。親子ほっとサロンは子育て家庭支援のために平成15年から毎月開催しています。0歳~未就園児、保護者と一緒なら誰でも参加できます。予約も要りませんので、子どもの体調に合わせて気軽にお出掛けください。Hotな雰囲気の中で親子がホッとできる場を提供しています。親子でステキな仲間とステキな時間をお過ごしください。初めての方は会員カードを作成しますので、受付時にご協力ください。※令和6年4月以降は、活動日時等の変更を予定しています。詳しくはお問合せください。	

◆ “ほっと・ホット”サロン

活動内容	地域に根ざした子育てサロンとして、仲間やお友達作りの場、お母さんのリフレッシュの場、親子のスキンシップの場、そして子育てのアドバイスの場の提供をしています。親子あそび、手あそび、おもちゃ作りなどを行っています。	
活動日時	毎月第2火曜日 10:00~11:30	
活動場所	コミュニティセンター和室	
対象	西小学校区(本町、西高尾)に在住の0歳~未就園児の親子	
会費	原則として無料	
連絡先	☎593-0562(尾形さん)、☎591-1645(石黒さん) ☎592-3793(小島さん)	
コメント	親子の安心を確保し、子どもたちが健やかに成長できますよう配慮し、支部役員と地域が連携して支援しております。	



『ももって本音?』 子育ての疑問 Q & A

Q 日光浴をさせないとビタミンDが不足する病気になる?

A 「日光浴」から外の空気に慣れさせる「外気浴」へ

大人よりも肌の薄い赤ちゃんへの「長時間紫外線を浴びることへの影響」が考慮され、日光を浴びさせる目的の「日光浴」から、外の空気に慣れさせる「外気浴」へと変化しています。また今は栄養豊富な粉ミルクも多く、ビタミンD不足もあまりなくなってきました。



◆子育てサロン【なかつこ広場】

活動内容	なかつこ広場は、地域友好の場の子育てサロンです。 お子さんと一緒にリトミック、リズム遊び、ヨガ、3B体操、工作づくりなど、いろいろな経験ができる【親子であそぶ！たのしめる！】体験講座を開催しています。
活動日時	年に4回 3月、6月、9月、12月 10:00～12:00(詳しくは掲示板、回覧板をご覧ください)
活動場所	中丸公民館
対象	0歳～未就園児の子どもとその保護者
会費	無料
連絡先	☎080-5681-6513(齊藤さん) ☎090-4097-1707(亀井さん)
コメント	予約不要の自由参加。子どもたちを安心して育てることが出来る社会をめざしています。 子育て支援のために中丸支部役員と主任児童委員(民生委員)が年に4回運営しています。子育て中のママとお子さんがリフレッシュできる広場です！ぜひお気軽にご参加ください。



◆しゃべり場

活動内容	情報交換をしながら子育てがひといきつける場として、また、中学生とのふれあいを深め、お互いの相乗効果を養えるいこいの広場として活動しています。
活動日時	毎月第3月曜日(祝日の場合は第2月曜日)10:00～12:00(8月は休み)
活動場所	西中学校 地域活動室
対象	0歳～就学前の子どもと保護者
会費	無料
連絡先	☎591-7192(奥山さん)、☎593-3839(那須野さん) ☎594-7711(高橋さん)
コメント	みんなで遊びましょう！おしゃべりしましょう！子育てを楽しみましょう！



『ももって本音?』 子育ての疑問 Q & A

Q お風呂上がりには湯冷ましを飲ませた方がいい?

A ミルクや母乳で水分補給はできます

湯冷ましは離乳食が始まる前の赤ちゃんに必ず飲ませなくてはならないものではありません。お風呂上がりでもミルクや母乳をあげれば水分補給はできます。与える場合は嫌がらないか様子を見つつ、授乳に響かないごく少量にしましょう。



あそぼう会・園庭開放

市内の幼稚園、保育園等では未就園児の親子を対象とした子育て支援のあそぼう会を開催しています。そろそろ友だちがほしいな！幼稚園、保育園ってどんなところ？と思ったら参加してみたいはいかがですか？

幼稚園・保育園名	電話番号	住所
きたもと幼稚園にここくらぶ	☎591-4653	宮内7-71
きたもと幼稚園園庭開放	☎591-4653	同上
ふじ幼稚園ちびっこ教室	☎591-4659	宮内2-77
せきね幼稚園な가요しクラブ・園庭開放	☎591-4658	本町5-34
いしと幼稚園たんぽぽクラブ	☎591-2457	荒井3-57
親子体操教室	☎591-2457	同上
北本みなみ幼稚園親子教室	☎591-2280	緑3-304
園庭開放	☎591-2280	同上
みなみ絵本のこども園園庭開放	☎591-0560	本町4-43
北本東スマイルこども園スマイル教室	☎590-2222	二ツ家3-28
北本中央幼稚園親子さわやか教室	☎591-8308	下石戸1-449
高尾保育園ニコニコ組	☎591-8400	高尾8-180
緑の詩保育園すくすくクラブ	☎540-3377	深井3-157

広告

学校法人 野尻学園

認定こども園 **ふじ幼稚園**

正課として

ICT教育

リトミック

体育

英語

〇園の様子をホームページでもご覧になれます

<http://fuji-youchien.jp/>





預かり保育(19時まで)/びびよび教室(6か月~)/フレふじもも組(プレ幼稚園)/ちびっこ教室(未就園児対象)

北本市宮内2丁目77番地 Tel 048-591-4659

育児サークル

楽しいことが大好きな方、一緒に参加してみませんか？
お友達がたくさんできるかも！見学OKです！

サークル名 ミッキーマウスクラブ
活動場所 軽食喫茶アライ 西高尾8-150-1
連絡先 ☎090-8844-2105(新井さん)

サークル名 育児サポーター くりりん
活動場所 お問い合わせください
連絡先 ☎090-6032-5475(小澤さん)



「そろって本当？」子育ての疑問 Q & A

Q 授乳は必ず3時間おきにするの？

A 母乳の場合は赤ちゃんが欲しがるときのタイミングで

母乳は赤ちゃんの欲しがるときにあげましょう。授乳を繰り返すことで母乳が作り続けられることになり、徐々に赤ちゃんとの授乳のペースも安定してきます。育児用ミルクは商品に記載されている月齢に合わせた量を参考にしてください。



子どもの居場所づくり

◆こども応援ネットワーク会議 きたもとBASE 子どもの居場所等 活動状況

お問い合わせ 北本市社会福祉協議会 ☎593-2961

名称	団体名	場所	住所	活動内容	活動頻度・日程
きたもとこども食堂	NPO法人ワークーズ コレクティブとして	生活クラブ生協 であい館	北本市中央4-67 生活クラブ生協 北本生活館内 ☎080-3914-4146	子ども食堂	第1土曜日 現在はお弁当配布
				フードパントリー	第3金曜日 15:00~18:00 月1回以上開催
				学習支援	第4土曜日
くりりんCafé	育児サポーター くりりん	シェアキッチン中庭	北本市栄7-1-26-102	子ども食堂	くりりんcafé 3か月に1度程度
SARAちゃん食堂	北本市 更生保護女性会	北本市 総合福祉センター	北本市高尾1-180 (社会福祉協議会)	子ども食堂	毎月1回 第2金曜日 17:30~19:00
北本をむすぶ フードパントリー	フードパントリー 北本東	東部公民館	北本市本宿2-33 (東部公民館)	フードパントリー	年4回 6月、9月、12月、3月
どんぐりっこ集まれ!	西部支部 子育て部会	かがやきの郷	北本市荒井3-79	学習支援	毎月第3土曜日
てらこや だんだん	北本市社会福祉協 議会公団地域支部	北本団地 Eラウンジ	北本市栄7-1-28	学習支援・ 親子の居場所	毎月第3木曜日
寺子屋 ことぶき フードパントリー ことぶき	壽命院	壽命院	北本市深井4-55 ☎541-1635	学習支援 フードパントリー	毎週水曜日 15:00~19:00 毎月第2火曜日
子育て応援 フードパントリー	街活性室株式会社	北本市 子育て支援センター	北本市本宿7-80-1 (東保育所隣) ☎590-7676	フードパントリー	毎月第3火曜日 15:30~18:00
すまいる食堂	料理サークル すまいる北本	総合福祉センター	北本市高尾1-180	子ども食堂	毎月第2日曜日
きたもと、つながる フードパントリー	北本市 社会福祉協議会	北本市 総合福祉センター	北本市高尾1-180	フードパントリー	月1回 基本的に毎月最終土曜日
こども食堂 フィーカ	こども食堂 フィーカ	(有)大島電機工事内	北本市中丸10-303	子ども食堂・フ ードパントリー	毎月1回第3金曜日
うさぎっこはうす Kitchen capra blu	うさぎっこクラブ	北本団地商店街内	北本市栄7-1-24-105	子ども食堂	毎月 第2土曜日、第4火曜日
Arc〜アルク〜				子どもの居場所	毎週火・水曜日 9:30~13:00
もりとこ プレーパーク				プレーパーク	毎月第2日曜日 10:00~14:00
なかになわ スワークルウ	きたもと学びの会	北本団地「中庭」	栄7-1-26-102	不登校の親子の 居場所	第2、第4木曜日 10:00~14:30
ひなとま食堂	ひなとま食堂	HEY WORLD!!	深井6-87	子ども食堂・ 学習支援	第1~3金曜日 15:00~20:00
ちとせ食堂	特別養護老人ホーム ちとせ北本	特別養護老人ホーム ちとせ北本内	深井3-25-1	子ども食堂	3か月に1回 不定期
みやうち子ども食堂	みやうち子ども食堂	宮内地区個人宅	お問合せください ☎592-6506	子ども食堂	毎週木曜日

※令和7年4月時点

一時的預かり・病児保育等

◆一時預かり事業

保護者が就労、通院、職業訓練、病気や出産で入院する等、家庭での保育が一時的に困難となった場合等にお子さんを保育します。

★利用の基準は…

非定型理由

保護者の短時間・断続的労働・職業訓練・就学等により、原則として平均週3日程度家庭における育児が困難となり保育が必要となる児童

緊急理由

保護者の傷病・災害・事故・出産・看護・冠婚葬祭等社会的にやむを得ない事由により緊急・一時的に家庭における育児が困難となり保育が必要となる児童

私的理由

保護者の育児等に伴う心理的・肉体的負担を解消する等の私的理由により一時的に保育が必要となる児童

★利用時間・利用料金は…

	保育園(施設名) 電話番号	利用時間	対象児童	利用料金	定員	備考
民間	北本東スマイル こども園 ☎590-2222	月～金曜日 9:00～16:00	1歳～ 就学前まで	800円 (1時間)	3人程度	別途給食・おやつ代
	Coccoloom (コープ北本店) ☎592-4039	月・水・金・土曜日 10:00～16:00	6か月～ 就学前まで	700円 (1時間)	10人程度	飲み物やお弁当等は、持参となります。
公立	東保育所 ☎590-1100	月～金曜日 8:30～16:30	満1歳～ 就学前まで	半日1,500円 1日3,000円	4人	給食・おやつを含む

一時預かり事業の利用につきましては、直接、保育園(施設)にお問い合わせください。
※公立においては市内在住者のみが対象となります。



◆ 病児保育事業

病気または病気回復期のため集団生活が困難な時期に、保護者の就労・病気等のやむを得ない理由により家庭で保育できないときに、専用の保育室にて一時的に保育します。

🌟 利用の基準は…

- 病気または病気の回復期であり、集団保育が困難であると医師が認めた児童
- 保護者の勤務等の都合により家庭で保育が困難な児童

🌟 利用時間・利用料金は…

保育室電話番号	利用時間	対象児童	利用料金	定員	備考
北里大学メディカルセンター 病児保育室 ☎593-1785	月～金曜日 8:30～17:30	10ヵ月～ 小学3年生まで	2,000円(1日)	5人	● 要事前登録 ● 原則として飲食物は持参

事前登録が必要です。病児保育事業の利用につきましては、直接、北里大学メディカルセンター病児保育室にお問い合わせください。

◆ 病後児保育事業

病気の回復期にあるが集団での保育が困難な時期に、保護者の就労・病気等のやむを得ない理由により、専用の保育室において一時的に保育をします。

🌟 利用の基準は…

- 病気やケガの回復期(※)であり、集団保育が困難であると医師が認めた児童
※回復期とは、傷病が安定し、自宅で安静にしていれば回復すると医師が判断した状態をいいます。
- 保護者の勤務等の都合により家庭で保育が困難な児童

🌟 利用時間・利用料金は…

保育所電話番号	利用時間	対象児童	利用料金	定員	備考
東保育所 ☎590-1100	月～金曜日 8:00～18:00	6ヵ月～ 小学6年生まで	2,000円(1日)	4人	● 要事前登録 ● 飲食物は持参

事前登録が必要です。病後児保育事業の利用につきましては、直接、保育所にお問い合わせください。

◆ 体調不良児保育事業

お子さんが保育中に微熱を出すなど「体調不良」となった場合において、安心かつ安全な体制を確保することで、保育所における緊急的な対応を図ること及び保育所に通所するお子さんに対して看護師が保健的な対応等を図る事業です。

🌟 実施施設 中丸保育園

対象者 事業実施保育所に通所しており、保育中に微熱を出すなど体調不良となったお子さんであって、保護者が迎えに来るまでの間、緊急的な対応を必要とするお子さん

利用料(費用) 無料

申請期日 随時



幼稚園



そろそろ幼稚園！さまざまな子どもたちが幼稚園に集まってきます。子どもたちは変化にとんだ園内生活を通して友だちをつくり、自分の世界を広げていきます。

幼稚園は子どもがつくる小さな社会。楽しさあり、ルールもあります。子どもたちは集団生活を通して、よりたくましくより心ゆたかな、かしこい子どもに育っていきます。

それぞれ特色のある教育を展開しているので、お子さんや、ライフスタイルにあった幼稚園を選ぶことがポイントです。

- 新しい友だちに会えます
- 小さな社会でルールの大切さを学びます
- 子ども同士の世界から自立心が生まれます

◆市内幼稚園一覧

※あそぼう会…未就園児を対象としているもので幼稚園が主催しているもの

※満3歳児入園…3歳の誕生日を迎えたら、年度の途中でも入園可能な制度

※保育延長時刻…延長保育を行う場合の最大延長時刻

幼稚園名	森の詩幼稚園		園長名	若山 清和			
住所	北本市深井5-100		電話・HP	☎542-6106 http://www.wakayamagakuen.jp			
園児数 (定員)	満3歳	年少	年中	年長			
	20	80	90	90			
クラス数	1	4	4	4			
特色	幼児期は ①「感性」を育て「心で見る目」を養う時期 ②「遊び」を通し「社会性」を身につける時期 ③「基本的な生活習慣、しつけ」を学ぶ時期 です。 この幼児期が、長い人生の基本をつくり、その後の生活や人生に大きな影響を与えます。 幼稚園は「教育」の場です。私たちはこの3点をバランスよく育て、「心が豊かで、強い心身を持ち、礼儀正しい日本人」に育つよう、人的な環境(多くの教員を配置)・物的な環境(10000㎡以上・感性をも育つ豊かな教育空間)・保育内容(たくましく育てる教育内容)を整えてきました。 日本の将来を担える立派な日本人を育てる、その基礎教育に携わることが本園の役割と考えています。						
制服	弁当	給食	バス	プール	あそぼう会	満3歳児入園	保育延長時刻
○	週1~2回 (曜日により給食も可)	週3~4回 (自園調理)	○	○	×	○	7:00~19:00

認定こども園

◆認定こども園とは

幼稚園と保育所の機能や特徴を合わせ持ち、教育・保育を一体的に行う施設です。教育時間の利用のほか、保護者の就労等で家庭で保育ができない場合は、保育の必要性の認定を受けて、保育を利用することができます。

※保育を利用する場合は、保育課への申請が必要となります

◆認定こども園一覧

※あそぼう会…未就園児を対象としているもので認定こども園が主催しているもの

※満3歳児入園…3歳の誕生日を迎えたら、年度の途中でも入園可能な制度

認定こども園名	きたもと幼稚園			園長名	大竹 達也		
住所	北本市宮内7-71			電話・HP	☎591-4653 http://kitayo-hp.net/		
利用定員	2歳・満3歳 (3号認定含む)	年少	年中	年長			
	10	20	20	20			
クラス数	1	1	1	1			
特色	昭和28年創立。「わくわく・きらきら・はきはき」を合言葉に、小集団による教育活動を行い、幼児個々の長所を伸ばし、創造性豊かで将来性ある幼児を育みます。みどりの芝生が広がる園庭とぬくもりのある教育環境で、ルールを守り相手を思いやる心を育みます。専任講師により、「たいたいく」「リトミック」「もじ」「かず」「えいご」教室を段階的に取り入れています。						
制服	給食	バス	プール	あそぼう会	満3歳児入園	保育延長時刻	
○	○	○	○	○	○	○	18:30

広告



学校法人 実践学園 幼稚園型認定こども園

きたもと幼稚園

- 子育て支援2歳児保育
- 未就園児(2・満3歳)教室
「にこにこくらぶ」
- 園庭開放 火曜日10:00

北本市 北本駅

日中山道

きたもと幼稚園

17号国道 ●とんでん

◎中央小学校

北本市宮内7-71 ☎048-591-4653

きたもと幼稚園

検索

認定こども園名	せきね幼稚園		園長名	岡田 良恵		
住所	北本市本町5-34		電話・HP	☎591-4658 https://www.sekine-youchien.jp/		
利用定員	年少・満3歳児	年中		年長		
	35	40		45		
クラス数	3	2		2		
特色	<p>「学んで遊んで大きく育つ」をモットーに、緑豊かな木陰の下で年間通して思い切り遊べる園庭や、少人数での保育ならではの先生やおともだちとの温かな関わりの中で伝統あるせきね幼稚園のカリキュラムを用いて心も身体もバランスよく育んでいきます。平成30年度より今まで培った幼稚園教育を基に2号の保育を必要とするお子様もお預かりできるように幼稚園型の認定こども園へと移行しました。</p> <p>*預かり保育:7時~19時まで可能です。</p> <p>*1号・2号の他に2歳児のお子様も引き続きお預かりいたします。</p>					
制服	給食	バス	プール	あそぼう会	満3歳児入園	保育延長時刻
○	○	○	○	○	○	19:00

認定こども園名	みなみ絵本のこども園		園長名	宮脇 健		
住所	北本市本町4-43		電話・HP	☎591-0560 https://www.minamiehon-kodomoen.jp		
利用定員	0歳	1歳	2歳	3歳	4歳	5歳
	13	13	14	19	20	21
クラス数	-	-	-	1	1	1
特色	<p>本園では「一人ひとりを大切にする良い子が育つ良い環境」の言葉を踏まえ、意欲と思いやりのある人間性豊かなお子様を育てていきたいと思えます。又、個々の個性と能力を十分に育み、人生の土台となる子ども時代の楽しい原風景をたくさん作りたいと願っています。家庭的な温もりのある雰囲気の中、一人ひとりに応じた援助・指導を大切にし、乳幼児期に育てるべきことばや音楽、絵画等の表現することを通し、創造性や豊かな情操を育てていきます。</p>					
制服	弁当	給食	バス	プール	あそぼう会	満3歳児入園 保育延長時刻
○(3~5歳)	4歳年に1回 5歳年に2回	○	×	×	○	×
						19:00

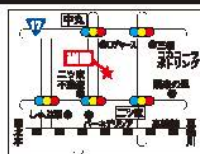
認定こども園名	いしと幼稚園		園長名	関野 友恵		
住所	北本市荒井3-57		電話・HP	☎591-2457 http://ishito-youchien.com/		
利用定員	0歳	1歳	2歳	3歳	4歳	5歳
	3	8	8	18	18	20
クラス数	-	-	-	1	1	1
特色	<p>令和8年度より幼保連携型認定こども園に移行しました。0歳から就学前の子どもたちの発達段階を大切にしながら「自分が好き、友だちが好き」という、人に対する思いやりの心を育てていきます。</p> <ul style="list-style-type: none"> ● 厨房設備を完備し、作りたての美味しい自園給食を提供いたします。 ● 遊びを通して様々な事を学び、自分で考える子どもを育てます。 ● 専任講師による体操、英語、キッズゴスペルを取り入れています。(年少より) ● 週に2回(9:30~13:00)未就園のお子さんをお預かりするさくらんぼくらぶを行っています。 					
制服	給食	バス	プール	あそぼう会	満3歳児入園	保育延長時刻
○(3~5歳)	週5回	○	○	○	○	18:30

認定こども園名	北本東スマイルこども園				園長名	加藤 享子	
住所	北本市ニツ家3-28				電話・HP	☎590-2222 http://kitamotohigashi.sakura.ne.jp/	
利用定員	0歳	1歳	2歳	3歳	4歳	5歳	
	9	14	16	32	32	32	
クラス数	1	2	2	2	2	2	
特色	集団生活の基礎を習得する場として ● 幼児が遊びの中で主体性を発揮し、生きる力を培う ● 園と家庭が連携し、一人一人の成長・自立を促す ● 家庭では体験できない新たな世界と出会い、幼児の〔知・徳・体〕の基礎を育成する 以上、三つの役割を持った園として、広い園庭と隣にある専用の田畑で四季折々の活動が バランスよく展開されています。園内には厨房があり、完全給食を実施しています。						
制服	弁当	給食	バス	プール	あそぼう会	満3歳児入園	保育延長時刻
○(3~5歳)	年3回 (年少以上)	週5回	○	○	○	○	19:00

認定こども園名	ふじ幼稚園				園長名	野尻 淳	
住所	北本市宮内2-77				電話・HP	☎591-4659 http://www.fuji-youchien.jp/	
利用定員	2歳児クラス 3号認定含む		年少	年中	年長		
	24		24	24	24		
クラス数	1		1	2	2		
特色	昭和40年4月創立 「幼い子の心とからだを豊かに育む幼稚園」「家庭的な手づくり保育の幼稚園」を教育目標 に掲げ、伸び伸びと遊ぶことを豊富にしなが、放任するのではなく、人の話を充分に聞く こと、がまんして待つこと、他人の良さを認めること、自信を持つことなど「基本的な生活 習慣・態度」を気長に育むような教育を行っています。 子育て支援の一環として、2歳児をお預りしています。また、2歳児3号認定もおこなってい ます。(詳細は、市役所保育課まで)令和6年4月より子育てサロンBe Be Hugを立ち上げま した。						
制服	弁当	給食	バス	プール	あそぼう会	満3歳児入園	保育延長時刻
○	週1回 (お弁当が給 食を選択)	週4回	○	組み立て式	○	○	19:00

— 廣 告 —

学校法人加藤学園 幼保連携型 認定こども園
北本東スマイルこども園
 ニツ家3-28 ☎048-590-2222



知・徳・体を育てる



よく遊び・よく食べ・よく寝て
元気・勇氣・根気を育てる

幼稚園名	北本みなみ幼稚園			園長名	柳瀬 秀夫	
住所	北本市緑3-304			電話・HP	☎591-2280 https://www.kitamotominami-kindergarten.jp	
園児数 (定員)	2歳児クラス (3号認定含む)	年少	年中	年長		
	20	50	80	80		
クラス数		3	3	3		
特色	<ul style="list-style-type: none"> ● 個に応じた丁寧な指導と防災安全管理の行き届いた夢のある新園舎。 ● とんりのトロロやピーターラビットの世界の様な緑豊かな広い園庭でのびのび遊び、学び調和のとれた人間性を育みます。 ● 幼児期の楽しさを存分に味わいつつ、自発性と人間関係を培います。 ● 文字とことば・英語・音楽・絵画制作・体育活動等のバランスの取れたクラス活動を行います。四季の植物や動物たち(山羊・ポニー・うさぎ等)とふれあい、命の大切さを学びます。 ● 子育て支援の一環として、満3歳を迎える4月から入園が可能です。 					
制服	給食	バス	プール	あそぼう会	満3歳児入園	保育延長時刻
○	週5回	○	○	○	○	19:00

幼稚園名	北本中央幼稚園			園長名	山田 雄介	
住所	北本市下石戸1-449			電話・HP	☎591-8308 http://chuou-yochien.com/	
園児数 (定員)	2歳児クラス (3号認定含む)	年少	年中	年長		
	20	40	40	40		
クラス数	1	2	2	2		
特色	<ul style="list-style-type: none"> ● 恵まれた自然環境と充実した施設。平成2年県内でも随一の体育館併設、平成30年S.L「アンパンマン号」を、平成18年幼児専用固定式大型プールを設置。平成23年度「ドラえもんバス」導入。 ● 広い園庭で仲々と遊び、集団で取り組む体験活動を積極的に取り入れ、「生きる力」を育てています。 ● 道徳性の芽生えを培い、子育て支援に力を入れています。個人面談、連絡ノートの活用、保護者会を定期に実施、年2回広報「ちゅうおう」を発行するなど、園生活の様子をきめ細やかにお知らせしています。 					
制服	弁当	給食	バス	プール	あそぼう会	満3歳児入園 保育延長時刻
○	×	週5回	○	○	○	7:30~18:30

「折って吹いて「折り紙遊び」

① 折って吹いて「折り紙遊び」

折り紙を使った知育遊びは、子どもの集中力アップにもってこい。はじめての折り紙遊びでおすすめなのが三角折りです。折り紙の基本動作が入っているので、練習代わりにたくさん折ってみましょう。机の上を立て、息を吹きかけたり、子どもたちは飛び散る様子に大興奮。



用意するもの ☆折り紙

保育所・保育園

➡ 保育課 保育担当 ☎594-5538

◆ 保育所・保育園って…

保護者が働いているなどの理由で、昼間子どもの世話をすることができない等、保護者に代わって保育する児童福祉施設です。利用する場合、保育の必要性の認定が必要です。

◆ 申込みができるのは…

保育の利用を希望する保護者は、認定を受ける必要があります。認定には1号認定・2号認定・3号認定区分があり、保育所・保育園を利用したい場合は、2号又は3号認定(保育認定という)が必要です。保育認定を受けるためには「保育を必要とする事由」を満たす必要があります。

★ 保育を必要とする事由

- 就労(月64時間以上)
- 保護者の疾病、負傷、障害
- 保護者が同居親族の介護・看護にあたっている場合
- 災害復旧
- 虐待やDVのおそれがある場合
- 就学(学校教育法に定める学校等に月64時間以上の通学をしている場合)
- 育児休業中(すでに保育を利用している子がいた場合の継続利用)
- 求職活動(認定日から3か月間)
- 妊娠・出産(産前6週に当たる日が属する月の1日から産後8週に当たる日の翌日が属する月の末日までの期間)
- その他、上記に類する状態として市長が認める場合

※認定を受けても、施設に空きがない場合、利用をお待ちいただくことがあります。

広 告



ひまわりこどもクリニック

診療時間	月	火	水	木	金	土	日
午前9:00~12:00	○	○	○	○	○	○	×
午後2:30~ 3:30 (問診・予防接種)	○	○	×	○	○	×	×
午後3:30~ 6:30	○	○	×	○	○	×	×

● 休診日：水曜午後・土曜午後・日曜・祝日
 ※北本市内のお子様も予防接種できます
 お気軽にご相談下さい

☎048-544-5600
<https://www.himawari-kids-clinic.com/>



鴻巣市人形4-6-25

人形町メディカルビル2F



◆ 保育時間は…

原則、保護者の保育認定や勤務時間等に応じて決定しています。

また、保護者の勤務状況などを考慮し、延長保育が利用できる場合がありますので、各保育所・保育園にお問い合わせください。

◆ 保育料は…

その家庭の市民税額に基づき・預ける子どもの年齢や認定区分に応じて決定します。

◆ 入所の申込みは…

- 保育課保育担当で随時申し込みの説明と申請書の配布を行っています。利用を希望される月の前月5日までに申込みをしてください。(5日が土、日曜日・祝日の場合は、その次の平日までとします。)
- ただし、毎年4月一次の申込みについては、別に受付期間(例年、前年の10月～11月頃)を設けています。

◆ 市内保育施設一覧

保育所	所在地	電話	認可定員 (人)	児童受入年齢	延長
高尾保育園	高尾8-180	☎591-8400	70	3か月から就学前まで	○
中丸保育園	二ツ家2-45	☎592-5578	90	6か月から就学前まで	○
みなみの森保育園	緑3-304	☎598-4480	90	6か月から就学前まで	○
緑の詩保育園	深井3-157	☎540-3377	90	6か月から就学前まで	○
中央保育所	栄1-2	☎593-2315	116	6か月から就学前まで	○
東保育所	本宿7-80-1	☎590-1100	120	6か月から就学前まで	○
深井保育所	深井4-2	☎542-8418	90	6か月から就学前まで	○
埼玉ヤクルト保育園 北本もぐもぐ保育ルーム	本町4-22-2	☎577-7555 ☎080-4145-3904	12	6か月から2歳クラスまで	○
ことりの詩保育園	深井3-160-1	☎540-5900	19	6か月から2歳クラスまで	○
保育室びおもす	中丸9-257	☎580-7187	19	6か月から2歳クラスまで	○
さくら保育園	栄7-1-24-102	☎593-2101	19	5か月から2歳クラスまで	○
つぼみの詩保育園	深井5-108-1	☎580-7443	19	6か月から2歳クラスまで	○
つむぎ保育園	本町5-62-4	☎591-4658	19	6か月から2歳クラスまで	○

市内で楽しもう! ひと工夫でうち遊びをENJOY

② マスキングテープ de 「うち遊び」

フローリングに丸や三角、四角などの図形をマスキングテープで作ります。図形の名前を言って、子どもに移動してもらいます。図形を線路に見立てて、電車や車を自由に並べてみたり、人形の玩具を歩かせたり、お気に入りの玩具の形を真似たりなど手軽に遊べます。

用意するもの
 ☆マスキングテープ
 ☆うちにあるおもちゃ

◆ 保育目標

★ 高尾保育園

健康で素直な子・優しくて思いやりのある子・はっきり話せて意欲のある子

★ 中丸保育園

健康でねばり強い子・仲間を大切にする子・考える子

★ みなみの森保育園

基本的な生活習慣を身につけ、自然の中で豊かに育ち表現する力、意欲と思いやりの心を育む

★ 緑の詩保育園

健康で元気に活動する子ども、友だちと仲良く遊べる子ども、自分で考えて行動する子ども

★ 中央保育所、東保育所、深井保育所

健康で元気な子・友達と仲良く遊ぶ子・安定した環境の中で考え、働きかけていける子・何事にも関心を持ち、意欲的に遊べる子・表現力豊かな子

★ 埼玉ヤクルト保育園北本もぐもぐ保育ルーム

[生きる力]を育むヤクルト保育園 意欲・やる気・好奇心のある子ども

★ ことりの詩保育園

健康で元気に活動する子ども、友だちと仲良く遊べる子ども、自分で考えて行動する子ども

★ 保育室びおもす

明るく伸び伸び、心の豊かな子、自他の生命を尊重し、思いやりある優しい子

★ つぼみの詩保育園

健康で元気に活動する子ども、友だちと仲良く遊べる子ども、自分で考えて行動する子ども

★ さくら保育園

楽しく笑顔で過ごす子、思いやりを持ってお友達と楽しく遊べる子

★ つむぎ保育園

愛情豊かに健やかな心身の育ちを育む

◆ ステーション保育

➡ 保育課 保育担当 ☎594-5538

指定施設の開所時間内に送迎困難な保護者が、朝の通勤時に児童を「保育ステーション」に預けます。預けられた児童は、バスの送迎により指定施設において日中保育を受けます。夕方、児童は再びバスの送迎により「保育ステーション」に戻り、帰宅途中の保護者が引き取ります。

利用時間 月～金曜日 朝7:00～7:30 夕18:30～20:00

(ただし、朝は7:30までに預けてください。)

対象者 指定施設を利用しており、原則として保護者が電車通勤者で開所時間内に指定施設への送迎が困難な者

指定施設 高尾保育園、中丸保育園、北本東スマイルこども園、緑の詩保育園(森の詩幼稚園、ことりの詩保育園、つぼみの詩保育園)、中央保育所、東保育所、深井保育所

利用料 月極利用:子ども1人につき1月1万円

※利用を希望する場合は、直接、保育課保育担当へご相談ください。

※保育施設の利用が決定しても、希望者多数により、ステーション保育を利用できない場合があります。

ファミリーサポート

◆ファミリー・サポート・センター

ファミリー・サポート・センターは、子育ての手助けをしてほしい人(依頼会員)と子育ての手助けをしたい人(協力会員)が会員登録(会員登録は無料)をして、育児の相互援助を行うための組織です。対象は生後6か月から12歳までの子どもです。

利用料金(1時間あたり)

月～金曜日 7:00～19:00は700円

それ以外の時間帯及び12月29日～1月3日は800円

※料金は依頼会員が協力会員に直接支払います。

会員登録に必要なもの 登録者の写真2枚(縦3cm×横2.5cm)本人確認(免許証・健康保険証)

問い合わせ先

北本市ファミリー・サポート・センター

〒364-0033 北本市本町1-111(北本市立児童館内)

☎592-9965 月～金曜日(祝日、12月29日～1月3日は除く)10:00～18:00

◆ショートステイ

➔子育て支援課 児童相談担当 ☎511-7702

保護者の方がさまざまな理由で一時的に子どもの養育が困難になったときの、宿泊を伴った一時預かりです。

対象 18歳未満のお子さんの保護者の方が、次のいずれかに該当する場合

- ①疾病、出産、看護、事故、災害、失踪その他の家庭養育上の理由
- ②冠婚葬祭、転勤、出張、学校等の公的行事への参加その他の理由
- ③育児疲れ、育児不安その他の身体上または精神上的理由

手続き 利用には事前の申請が必要です。利用は7日以内です。利用料は最終日に直接施設へお支払いください。

利用料

世帯区分	対象者	負担額(1日あたり)
生活保護世帯等	2歳未満児	0円
	2歳以上児	0円
市民税非課税世帯又は 父子家庭もしくは母子家庭	2歳未満児	1,100円
	2歳以上児	1,000円
その他の世帯	2歳未満児	5,350円
	2歳以上児	2,750円

◆里親制度を知っていますか

➔子育て支援課 児童相談担当 ☎511-7702

🌸里親を必要としている子どもがいます

里親とは、親の病気や離婚、虐待などさまざまな事情で乳児院や児童養護施設などで生活している子どもたちを、一時的または継続的に養育する人のことです。里親になるには特別な資格は必要ありませんが、事前に研修を受講し登録するなど一定の要件を満たす必要があります。詳しくは児童相談所へお問い合わせください。

埼玉県中央児童相談所 ☎048-775-4152

いよいよ小学生…

◆市内の小学校

学校名	所在地	電話番号
中丸小学校	宮内7-145	☎591-2006
石戸小学校	荒井2-320	☎591-2007
南小学校	緑3-387	☎591-4709
北小学校	深井4-45	☎542-3144
西小学校	本町7-3	☎591-1180
東小学校	中丸6-65	☎592-2050
中丸東小学校	中丸10-270	☎593-3730



◆就学時健康診断

➔ 学校教育課 学事担当 ☎594-5563

教育委員会では、学校保健安全法に基づき、就学予定者に対し、健康の状況を把握し、適正な就学のための必要な助言、支援をするため、就学時健康診断を実施します。

このお知らせは、9月中旬に各家庭へ郵送します。健診は10月に入学予定校で行われますが、通知が届かない、転居予定がある、健診の際に配慮を要することがあるなどのお問い合わせがある場合は、学校教育課まで連絡をお願いします。

◆小学校への入学

➔ 学校教育課 学事担当 ☎594-5563

教育委員会では、入学する年の1月初旬から中旬に、入学通知書を発送します。国・県・私立学校などへ入学する場合は、入学先の学校が発行する入学許可書(入学承諾書)等と、送付された入学通知書を学校教育課へ提出してください。転出・転居予定のある方や、学校指定について申立てがある場合は、学校教育課まで連絡をしてください。

◆小学校の転校

➔ 学校教育課 学事担当 ☎594-5563

★市内転居

- 学区内転居の場合 新しい住所を担当の先生にお伝えください。
- 学区外転居の場合 市民課での転居手続き後、学校教育課にて転入学通知書が交付されます。発行された転入学通知書を、新たに指定された学校に提出してください。

★市外へ転出

学校から在学証明書・教科書給与証明書等の交付を受けてください。その後、転出先の市町村で転入手続きをした後、受け取った書類を指定された学校へ提出してください。

★市外からの転入

市民課での転入手続き後、学校教育課にて交付される転入学通知書と、前の学校で交付された在学証明書・教科書給与証明書等を新しい学校へ提出してください。引き続き、国・県・私立学校へ通学する場合は、在学証明書を学校教育課へ提出してください。

★転出入に関して、引き続き在学中の学校への通学を希望される方は、学校教育課にご相談ください。

◆ **就学に係る経費(義務教育費)の援助** ④ 学校教育課 学事担当 ☎594-5563

経済的にお困りの方に、家庭の状況に応じて、学用品費・修学旅行費などを援助する制度があるのでご相談ください。

援助金を受給できる方 家族の所得の合計額が一定基準以下など。

◆ **放課後子ども教室** ④ 生涯学習課 社会教育担当 ☎594-5565

放課後に市内の小学校の教室等を活用して、子どもたちの安全・安心な活動拠点(居場所)を設け、地域の多様な方々の参画を得て、学習活動や様々な体験・交流活動を推進する取り組みです。

開設時間及び参加費については、お問い合わせください。

◆ **放課後児童クラブ(学童保育室)**

放課後児童クラブ(学童保育室)は、小学校児童のうち、保護者が就労等により昼間家庭にいない児童の健全な育成を図るための施設です。

対象 保護者が就労等で昼間家庭にいない世帯の小学生

利用時間

- 月～金曜日 放課後～19:00
- 土曜日 7:00～19:00
- 春・夏・冬休み、休校日 7:00～19:00

※ただし7:00～7:30、18:30～19:00は延長保育

休室日

- 日曜日
- 国民の祝日に関する法律に規定する休日
- 12月29日から翌年の1月3日までの日
- その他、市長が臨時に休室日として承認した日

利用料 所得により異なります。

民設…0～8,000円(1～6年生)
 公設…0～10,000円(1～3年生)・0～8,000円(4～6年生)
 ※延長保育については、「延長保育料」がかかります。(日額200円から)
 その他、別途おやつ代等がかかります。

	放課後児童クラブ (学童保育室)	所在地	電話番号
民設	キッズクラブ北本西	中央4-68-1	☎594-7388
	キッズクラブ北本南	二ツ家2-30	☎580-7244
公設	東学童保育室	中丸6-65	☎591-8911
	東第二学童保育室	中丸6-65	☎593-6253
	西学童保育室	本町7-3	☎591-8591
	西第二学童保育室	本町7-3	☎594-1062
	南学童保育室	緑3-387	☎591-1315
	北学童保育室	深井4-45	☎542-8567
	北第二学童保育室	深井4-45	☎541-5173
	石戸学童保育室	荒井2-320	☎592-6636
	石戸第二学童保育室	栄1-1	☎591-3737
	中丸東学童保育室	中丸10-350-2	☎593-4636
	中丸学童保育室	宮内7-142-2	☎591-8005
中丸第二学童保育室	宮内7-147-1	☎594-7209	

★ **民設**
 特定非営利活動法人 三楽
 ☎048-778-7783

★ **公設**
 特定非営利活動法人
 北本学童保育の会
 うさぎっ子クラブ
 ☎594-8637

ひとり親家庭への支援

◆児童扶養手当

➔ 子育て支援課 子育て支援担当 ☎594-5537

父母の離婚、父又は母の死亡などによって父又は母と生計を同じくしていない子どもや、父又は母に一定の障がいがあり、子どもを育てている方に支給されます。所得制限があります。

◆ひとり親家庭等の医療費の助成

➔ 子育て支援課 子育て支援担当 ☎594-5537

母子家庭や父子家庭、父又は母に一定の障がいがあるご家庭の方が医療保険制度で医療機関にかかった場合に、支払った医療費の一部を支給します。所得制限があります。

◆JR通勤定期乗車券の割引制度

➔ 子育て支援課 子育て支援担当 ☎594-5537

児童扶養手当を受けている(全部支給停止の方は除きます)世帯の世帯主、又は世帯員がJRを利用する場合は、通勤定期乗車券の割引制度があります。

※他の割引(学割等)との併用はできません。

◆ひとり親家庭等日常生活支援事業

➔ 子育て支援課 子育て支援担当 ☎594-5537

母子家庭の母又は児童、父子家庭の父又は児童及び寡婦の一時的疾患などにより、日常生活に支障が生じた場合に家庭生活支援員を派遣して、児童の世話・食事の準備や買い物など、日常生活の一般的な世話をします。

◆ひとり親家庭等自立支援プログラム策定事業

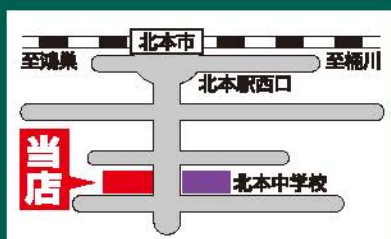
➔ 子育て支援課 子育て支援担当 ☎594-5537

ひとり親家庭等の父母に対して、就職や自立に向けた支援を行うために、ひとり親自立支援プログラム策定員によるプログラム策定や相談、情報提供を行います。なお、予約が必要です。

広 告

学校衣料の店

ながしま
北本中学校前



【水曜定休】北本市西高尾3-155 TEL048-591-0717

◆ひとり親家庭自立支援教育訓練給付金事業

➡ 子育て支援課 子育て支援担当 ☎594-5537

ひとり親家庭の父又は母の就労を目的とした能力開発の取組みを支援するもので、雇用保険の教育訓練給付の指定教育訓練講座等を受講し、修了した場合に経費の一部を支給します。なお、修学開始前に事前相談が必要です。所得制限があります。

◆ひとり親家庭高等職業訓練促進給付金等事業

➡ 子育て支援課 子育て支援担当 ☎594-5537

ひとり親家庭の父又は母が就職に結びつきやすい資格を取得するための養成機関に修学する際、修学期間中の生活の負担を軽減することを目的に、高等職業訓練促進給付金および高等職業訓練修了給付金を支給します。なお、受講前に事前相談が必要です。所得制限があります。

資格の例：准看護師、看護師、介護福祉士、保育士、理学療法士等


◆母子及び父子並びに寡婦福祉資金貸付制度

➡ 東部中央福祉事務所 ☎048-737-2359

母子家庭の母及び父子家庭の父、寡婦の経済的自立や、扶養しているお子さんの福祉増進のために、必要な資金をお貸しする制度です。


◆ひとり親家庭等生活相談 ➡ 東部中央母子・父子福祉センター ☎048-737-2139

ひとり親家庭の父又は母に対して、さまざまな相談に応じ、問題解決に必要な援助を提供します。



③ ちょっと変わった「お絵描き遊び」

いつものお絵描きもひと工夫。色鉛筆やクレヨンがたくさん握って線を引けば、カラフルな虹が描けます。色の組み合わせを利用して、お絵描きの時間も楽しくしましょう。ちょっと変わったお絵描きで、発想力が育まれるきっかけになるかもしれません。



用意するもの
★クレヨンや色鉛筆(カラフルなもの)

障がいのある子どものために

◆ 身体障害者手帳・療育手帳・精神障害者保健福祉手帳

➡ 障がい福祉課 ☎594-5535

各種制度上の支援を受けるために必要な手帳です。県の判定機関で認定された児童に手帳を交付しています。

◆ 障害児通所支援

➡ 障がい福祉課 相談支援担当 ☎594-5535

児童発達支援や放課後等デイサービス等の施設に通い、必要な訓練等を受けることができます。利用したサービスの一部は自己負担となります。

◆ 障害福祉サービス

➡ 障がい福祉課 相談支援担当 ☎594-5535

居宅介護(ホームヘルプ)・短期入所(ショートステイ)等の障害福祉サービスがあります。利用したサービスの一部は自己負担となります。

◆ 補装具費(購入・修理)の助成

➡ 障がい福祉課 相談支援担当 ☎594-5535

義足、車椅子、補聴器等により身体の不自由を補う必要がある時に購入や修理にかかる費用の一部を支給します。

◆ 地域生活支援事業

➡ 障がい福祉課 相談支援担当 ☎594-5535

一時的な外出のための支援、日常生活用具(特殊マット、特殊寝台、頭部保護帽等)の給付等のサービスがあります。事業により費用の一部が自己負担となります。

◆ 障害児(者)生活サポート事業

➡ 障がい福祉課 相談支援担当 ☎594-5535

本市に登録した団体が、一時預かりや外出時の介助等を行います。世帯員の所得に応じ費用の一部が自己負担となります。

広 告



放課後等デイサービス
ウィズ・ユー
With・you

北本教室

北本市西高尾3-154-2

TEL 048-578-8744



**ご相談・見学
無料体験
随時受付中**

営 月～金/10:00～17:00 休 土・日

◆ **難聴児等補聴器購入費等助成事業** → 障がい福祉課 相談支援担当 ☎594-5535

身体障害者手帳の交付対象とならない難聴の児童等に補聴器購入費及び修理費を助成しています。

◆ **小児慢性特定疾病児童日常生活用具給付事業**

→ 障がい福祉課 相談支援担当 ☎594-5535

埼玉県が定めた小児慢性特定疾病医療費支給の対象となっている児童に、疾病の種類及び程度により日常生活用具(特殊マット、特殊寝台、頭部保護帽等)を給付します。

世帯員の所得に応じ費用の一部が自己負担となります。世帯員の所得が一定以上の場合は対象外です。

◆ **福祉タクシー事業**

→ 北本市社会福祉協議会 ☎593-2961

在宅で、身体障害者手帳1・2級、療育手帳④・A、精神保健福祉手帳1級を持っている児童に利用券を発行してタクシーの初乗り料金分を補助します。利用券は年間36枚発行します。指定されたタクシー会社に限りです。自動車燃料費助成を受けている場合は対象になりません。

◆ **自動車燃料費助成事業**

→ 北本市社会福祉協議会 ☎593-2961

在宅で、身体障害者手帳1・2級、療育手帳④・A、精神保健福祉手帳1級を持っている児童の送迎等のために同居の家族が運転する自家用車の燃料費(年間5,000円を限度)の一部を助成します。福祉タクシー事業を受けている場合は対象になりません。

◆ **歯科診療**

→ 障がい福祉課 相談支援担当 ☎594-5535

一般歯科診療所で対応が困難な場合、埼玉県総合リハビリテーションセンター等で歯科治療や口腔衛生指導を受けることができます。

広 告



補聴器相談室 ライカ



あなたの街の
きこえの
応援団

きこえの改善を
諦めないで
ください!

HPはこちら!









店主 藤原 洋
認定補聴器調整士

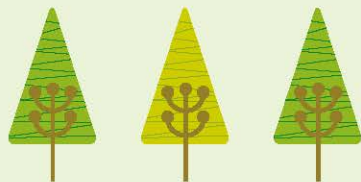
北本市本町6-33-1 北栄ビル102 9:00~17:00 定休日:月曜日 TEL 048-577-4080

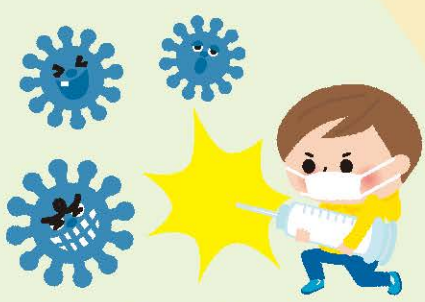
医療機関 病院・医院・診療所 MAP



23
 ここのりの詩保育園
 緑の詩保育園
 森の詩幼稚園
 深井保育所

12 34
 高尾線
 三つが峠駅(平日)
 つなぎ道





◆一般社団法人 桶川北本伊奈地区医師会所属 市内医療機関リスト

番号	病院名	診療科目	電話番号
1	青木クリニック	内・呼・消・循内・小	☎592-1033
2	安里医院	内・小	☎542-2629
3	伊藤クリニック	胃・内・外・整・リハ・皮・泌	☎593-5588
4	いなぎentクリニック	耳・気食・形・アレ・放・在	☎593-4567
5	井上眼科医院	眼	☎592-7198
6	大久保医院	内・糖・分内	☎591-8171
7	大友外科整形外科	整・皮・リハ・外	☎591-7000
8	北里大学メディカルセンター	内・脳内・脳外・循内・消内・内代・腎内・小・外・整・形・皮・泌・眼・耳・放・消外・乳外・呼外・リウ膠・産婦(入院設備有)・麻・救急・病診・血内	☎593-1212
9	北本駅前ロクリニック	内・呼内・皮	☎593-0311
10	北本共済医院	肛・放・循内・内・消・泌・健康診断・血内・糖・代内	☎591-7111
12	鴻巣北本内科クリニック	内・腎内・糖内	☎578-4663
13	北本整形外科	整・リハ・皮	☎591-8871
14	北本第一クリニック	内(人工透析)・胃	☎591-7622
15	北本中央クリニック	内・小・循内・消・呼・血内・在	☎591-2257
16	きたもと内科クリニック	内・消・肝内	☎592-1641
17	きたもと脳神経外科クリニック	脳外	☎592-8808
18	げやきクリニック	皮・泌	☎593-5992
20	さとうクリニック	内・消・小	☎590-5977
21	鈴木医院	内・小・在	☎592-1313
22	高橋皮膚科医院	皮	☎592-8741
23	桃泉園北本病院	内・リハ・消・泌・整・循・脳外・透・ド(入院設備有)	☎543-1011

— 広 告 —

白内障日帰り手術

井上眼科医院

診療時間	月	火	水	木	金	土
AM9:00~12:30	●	●	●	●	●	●
PM3:00~ 6:00	●	●	●	／	●	／

■休診日/木曜午後・土曜午後・日曜・祝日 ■駐車場あり

北本市北本2-47 ☎048-592-7198

番号	病院名	診療科目	電話番号
24	遠井クリニック	内・循内・小・脳内・麻	☎591-2109
25	楢原医院	内・胃・肛	☎542-6582
26	林田内科医院	内・小・循内・消(入院設備有)・在	☎592-7711
27	ひらお内科クリニック	内・心療・神内・在	☎592-8861
28	深井小児科内科医院	小・内	☎591-5958
29	福音診療所	耳	☎592-2862
30	藤倉医院	循内・内・消内・在	☎592-3045
31	ニッ家整形外科	整・リハ・リウ・内	☎590-3344
32	本藤整形外科	整・リウ・リハ・皮	☎592-7667
33	my CLINIC	内・小・外	☎590-2211
34	まつざき整形 リウマチクリニック	整・リウ・リハ・内	☎540-6463
35	南福音診療所	内・消内・在	☎591-7191
36	矢澤クリニック北本	在・内・泌・神内・循内・緩・小	☎577-7048
37	山崎医院	小・内	☎591-2244
38	山田医院	内・小・胃・消・呼・アレ(入院設備有)・在	☎593-0353
39	吉田医院	内・産婦(女性診療科)	☎591-2200
40	よしだ整形外科内科	整・内・リハ・皮・リウ	☎590-5720

※診療科目略称

アレ…アレルギー科、胃…胃腸科、眼…眼科、形…形成外科、外…外科、肛…肛門科、呼…呼吸器科、気食…気管食道科、産婦…産婦人科、耳…耳鼻いんこう科、循内…循環器内科、循…循環器科、消内…消化器内科、消…消化器科、小…小児科、神内…神経内科、整…整形外科、精…精神科、内代…内分泌・代謝内科、内…内科、糖内…糖尿病内科、脳外…脳神経外科、脳内…脳神経内科、泌…泌尿器科、皮…皮膚科、放…放射線科、麻…麻酔科、リウ…リウマチ科、リウ膠…リウマチ・膠原病内科、リハ…リハビリテーション科、心療…心療内科、血内…血液内科、在…在宅医療、腎内…腎臓内科、救…救急科、病…病理診断科、消外…消化器外科、乳外…乳腺外科、呼外…呼吸器外科、糖…糖尿病、分内…内分泌内科、肝内…肝臓内科、呼内…呼吸器内科、在…在宅医療、緩…緩和ケア内科、透…人工透析、ド…人間ドック、代内…代謝内科

— 広 告 —



**児童発達支援
放課後等デイサービス**

gleam

送迎サービスあり
2施設目オープン予定

児童発達支援

対象:未就学児(1歳~)

お子さまの成長過程に
合わせて支援を行っ
ております

《サービス提供時間》
平日 9:30-17:30
休日 9:00-16:00

放課後等デイサービス

対象:小学校1年生~
高校3年生

長期休み、早預かり
延長利用も相談を
受け付けております

《サービス提供時間》
平日 放課後-17:30
休日 9:00-16:00



フコーレ北本
近く

北本市朝日2-174 **☎048-598-6006**

※お預かり時間に関しては
ご相談ください

医療機関 歯科医院 MAP



広告



医療法人 恵仁会

関根歯科医院
peace club SMILE LAND

月・火・金・土 9:00~12:30 14:00~18:00

水 9:00~11:30 15:00~18:00

休 診 日 木曜・日曜・祝日 Pあり

北本市本町3-64 JR高崎線北本駅西口下車徒歩10分

小児 ☎048-592-0520

成人 ☎048-592-0540

<https://www.sakine-dc.jp/>



広告

Takahashi Dental Clinic Kitamoto

たかはし歯科クリニック北本

診療科目：●歯科 ●歯科口腔外科 ●小児歯科 ●矯正歯科

Tel.048-590-2525 北本市ニッ家2-40

診療時間： 月 火 水 木 金 土 日 祝

9:30~13:00 ○ ○ ○ ※ ○ △ - -

14:30~18:30 ○ ○ ○ ※ ○ ▲ - -

訪問診療も行っています

<https://www.takahashident.com/>

随時予約受付中

※第2・4週と祝日のある週の木曜日は9:30~13:00まで診療します。

△9:00~12:00 ▲13:30~17:00 (休診日) 木曜(第1・3・5週)・日曜・祝日



◆一般社団法人 埼玉県北足立歯科医師会所属 市内医療機関リスト

番号	病院名	診療科目	電話番号
1	アベ歯科医院	歯	☎591-2202
2	e-life歯科クリニック	歯、小歯、矯歯、歯外	☎544-1515
3	インデンタルクリニック	歯、小歯、歯外	☎591-6480
4	今村歯科医院	歯	☎543-1752
5	大島歯科医院	歯、小歯、矯歯、歯外	☎592-5211
6	大塚歯科医院	歯	☎592-8319
7	岡野歯科医院	歯、小歯	☎592-3399
8	オレンジ歯科	歯、小歯	☎594-8414
9	北本みなみ歯科医院	歯、小歯、矯歯、歯外	☎590-5805
10	さいとう歯科医院	歯	☎543-4567
12	島田歯科医院	歯	☎592-9113
13	医療法人恵仁会 関根歯科医院	歯、小歯、矯歯、(歯外)	☎592-0540
14	たかはし歯科クリニック北本	歯、小歯、矯歯、歯外	☎590-2525
15	竹間歯科医院	歯、小歯、歯外	☎592-7323
16	西村歯科医院	歯	☎591-7504
18	野尻歯科医院	歯、小歯	☎542-6480
19	ハートピア歯科・矯正歯科	歯、矯歯	☎501-8211
20	萩原歯科医院	歯	☎593-2251
21	ひろ歯科医院	歯・小歯・歯外	☎578-8811
22	福田歯科医院	歯	☎591-2036
23	藤井歯科医院	歯	☎592-8271
24	まつぎ歯科クリニック	歯、小歯、矯歯、歯外	☎540-6480
25	もとき歯科医院	歯、小歯、矯歯、歯外	☎593-4883
26	友愛歯科クリニック	歯、小歯、矯歯、歯外	☎592-7148
27	若山歯科医院	歯	☎593-1633

※診療科目略称

歯…歯科、小歯…小児歯科、矯歯…矯正歯科、歯外…歯科口腔外科

— 告 告 —



歯科／矯正歯科／小児歯科／歯科口腔外科
ハートピア歯科・矯正歯科
HEARTPIA DENTAL CLINIC
北本診療所



訪問診療予約受付中

＜ホームページ＞



大型駐車場有

土日も診療

北本市中丸8-117-1 カインズホーム北本店内 **☎048-501-8211**

いざというときのお役立ち情報

◆子どもの具合が急に悪くなったら

お子さんが急に病気になったり、けがをしたときは、慌てず、冷静に対処しましょう。家庭での対処方法について、次のページ以降にサイトをご紹介していますので、参考にご覧ください。また、どんな時でも、なんでも相談できる「かかりつけ医」をもつことが重要です。

次の連絡先をあらかじめ、携帯電話等に登録しておくといよいでしょう。

救急車を呼ぶほどでもないが、受診が必要なとき

かかりつけの医師がいなくてどこで診てもらえばよいか分からないとき

休日、夜間などにどこの医療機関で診てもらえばよいか分からないとき

◆医療機関を探しているとき

★平日の夜間にお子さんが突然、病気やけがなどをした時の応急処置(桶川・北本・伊奈地区)

●小児初期救急医療体制(桶川・北本・伊奈地区) ☎597-3301(自動音声案内)

診察日 毎週月～土曜日(祝日、年末年始を除く)

診察時間 20:00～22:00まで

診察医療機関 桶川・北本・伊奈地区の医療機関が在宅当番医(輪番)制で実施。

★突然のけがや、体調不良の時に、医療機関に行くべきか相談したい、緊急に受診可能な医療機関が知りたい(歯科・精神科を除く)

●埼玉県救急電話相談(24時間365日) ☎#7119

つながらない場合、☎048-824-4199

※なお、「小児救急電話相談」については、下記の電話番号からも電話をかけられます。

「小児救急電話相談」 ☎#8000及び☎048-833-7911

★埼玉県医療機能情報提供システム

ネットにて医療機関や薬局の情報を検索できます。

PCアドレス <http://www.iryu-kensaku.jp/saitama/>



こんな時の対処法 ① 頭を強く打った!

意識がない場合は頭を高くして寝かせ、耳や鼻から血などの液体が出ている場合は出ている方を下にして寝かせます。

その後すぐに救急車を呼びましょう。

※他にも、吐く・顔色が悪い・普段はかかないびきをかくなど、異変が見られる場合はすぐに病院へ連れて行きましょう。



◆ 対処方法について知りたいとき

★ 誤飲や誤食の急性中毒について、その対処方法がわからない場合

- 中毒110番・電話サービス(公益財団法人日本中毒情報センター)
 ☎大阪中毒110番 ☎072-727-2499(365日・24時間対応)
 ☎つくば中毒110番 ☎029-852-9999(365日・9時から21時対応)
- たばこ専用電話(テープによる情報提供) ☎072-726-9922(365日・24時間対応)

★ 「こどもの救急」(公益社団法人日本小児科学会サイト)

お子さんの症状をチェックすることで、すぐに病院に行くべきか、お家で様子をみても大丈夫か、判断の助けになります。(生後1か月～6歳のお子さんが対象)

PCアドレス <http://kodomo-qq.jp/>



★ 救急受診アプリQ助(総務省消防庁ホームページ)

該当する症状等を画面上で選択していくと、緊急度に応じた対応がわかります。

PCアドレス http://www.fdma.go.jp/relocation/neuter/topics/filedList9_6/kyukyu_app/kyukyu_app_web/index.html



★ 「子どもの救急ミニガイドブック」(埼玉県)

お子さんの症状をチェックすることで、すぐに病院に行くべきか、お家で様子をみても大丈夫か、判断の助けになります。(生後1か月～6歳のお子さんが対象)

<https://www.pref.saitama.lg.jp/a0703/20100318kodomominigaido/miniguide-naiyou.html>



こんな時の対処法

② 胸やお腹を強く打った!

静かに寝かせて、様子を見ます。

打ち身やあざが出来た場合、冷たくしたタオルで患部を冷やしてあげましょう。

※顔色が悪い・吐くなどの異変が見られる場合、救急車を呼ぶか、すぐに病院へ連れて行きましょう。



◆子どもの事故の防ぎ方

子どもの命を守るのは大人の責任です。命にかかわるような事故を防止するには、最大限の注意を払う必要があります。子どもの目線で見回して、危険なものがないか常に確認しましょう。子どもからできるだけ目を離さないようにすることが大切です。

月齢・年齢	起こりやすい事故	予防のポイント
新生児～6か月	窒息	<ul style="list-style-type: none"> 敷布団は固めのものを選びましょう。 寝ている子どもの顔の近くに掛け布団やぬいぐるみなど口や鼻を覆うものは置かないようにしましょう。 大人の身体の一部で圧迫してしまわない様にできるだけベビーベッドに寝かせましょう。 寝かせるときは、あお向けに寝かせましょう。
	転落	<ul style="list-style-type: none"> ベットの柵は必ず上げておきましょう。
7か月～11か月	転落・転倒 (縁側・玄関・ベビーカー・階段など)	<ul style="list-style-type: none"> ハイハイやつかまり立ち、つたい歩きなどができるようになると、いろいろな事故が起こりやすくなります。子どもから目を離さないように気をつけましょう。
	やけど・誤飲・中毒	<ul style="list-style-type: none"> 子どもの身の回りや手の届くところに誤飲ややけどにつながるようなものは置かないようにしましょう。
1歳～6歳	溺水(おぼれる)	<ul style="list-style-type: none"> 浅い水でもおぼれることがあるので、浴槽の水を全て抜いておきましょう。 お風呂のふたの上で遊んだりするので、お風呂場の扉には鍵をかけましょう。
	転落	<ul style="list-style-type: none"> ベランダに踏み台になるような物を置かないようにしましょう。
	誤飲・中毒・交通事故	<ul style="list-style-type: none"> 危ないことをしたら、きちんと叱り、規則とマナーを教えましょう。 外出時、危険な場所では手をつなぐなど、子どもから目を離さないようにしましょう。

こんな時の対処法

③ やけどをした!

すぐに患部を流水や氷のうなどで冷やしましょう(20～30分が目安)。

広範囲・全身にわたる場合はすぐに救急へ連絡してください。

衣類は脱がさずそのまま冷やします。

※やけどは医師の診察を受けるまで、薬を一切使用しないでください。



◆ 上手なお医者さんのかかり方

★ かかりつけ医を持ちましょう

- 『かかりつけ医』とは気軽に健康相談や、病気の相談にのってくれるお医者さんのことです。
- かかりつけ医は、普段の子どもの様子を分かっている、その子の病気や薬のことだけでなく、予防接種や育児の不安や疑問についても相談にのってくれます。
- 必要なときには、適切な病院やお医者さんを紹介してもらうこともできます。

★ できるだけ診療時間内に受診しましょう

- 昼間、「こどもの体調がおかしいな」と思ったら、早めにかかりつけ医に診てもらいましょう。
- 休日や夜間の救急病院は、あくまで緊急事態に備えるためのものです。そのため、医療スタッフや検査機器は重症の患者さんのために優先して運営されています。夜間の急な発熱やおう吐など急病や緊急を要するとき以外は診療時間内に受診しましょう。

★ 診察を受けるときに持って行くものをチェックしましょう

- 母子健康手帳 マイナ保険証または資格確認書 診察券
- 医療費助成受給者証 子どもの状態がわかるもの(体温・症状を書いたメモ)
- 飲んでいる薬や薬の名前がわかるもの(お薬手帳など) 着替え タオル
- 紙おむつ ビニール袋 ティッシュペーパー おもちゃ

★ 休日・夜間のかかり方

- 地域の休日夜間急患診療所や休日当番医、救急病院などを市HPや広報であらかじめ確認しておきましょう。
- 救急病院のお医者さんは、日頃からその子どもの様子を見ているかかりつけ医とは違います。

すぐ入院して治療する必要があるか、翌日まで様子をみてもいいかなど、一時的な判断をするのが役目です。

翌日まで様子を見てもいいと判断された場合は、応急処置を受けて、改めてかかりつけ医を受診しましょう。

— 広 告 —

伊藤クリニック

診療科目 胃腸内科・内科・外科・整形外科

リハビリテーション科・皮膚科・泌尿器科

診療時間 9:00~12:00 / 15:30~18:30

休診日 日祝日、木曜午後、土曜午後

※木曜予約検査日

北本市朝日2-304-1

☎048-593-5588

◆子どもがいる家庭の防災マニュアル

いつ襲ってくるかわからない地震の被害を、最小限に食い止めるためには、それぞれの家庭での日ごろの備えや、いざというときの心構えなどが重要な役割を果たします。

赤ちゃんは危険や災害に遭っても、自分の力で対応することができないので、常に親や家族が保護し、安全な環境を作ることが大切です。

★赤ちゃん専用の防災用品の準備(例)

- 紙おむつ ●着がえ ●防寒具 ●はきもの ●おんぶひも だっこバンド
- バスタオル ●ビニール袋 ●お気に入りのおもちゃ ●粉ミルク ●液体ミルク
- 離乳食 ●スプーン ●哺乳びん ●母子健康手帳
- ベビーカー ●体温計 ●おしりふき ●ティッシュなど日常使っているもの など



★非常持ち出し袋に入れておくもの(例)

- 現金 ●銀行の口座番号 ●生命保険契約番号 ●印鑑 ●携帯ラジオ
- 携帯充電器 ●ハザードマップ ●筆記用具 ●非常食 ●飲料水 ●懐中電灯
- モバイルバッテリー ●常備薬 ●体温計 ●消毒液 ●マスク
- アルミ製保温シート ●軍手 ●レジャーシート ●着がえ
- 女性用品(生理用品) ●スリッパ ●その他自分の生活に欠かせないもの など



★災害用伝言ダイヤル「171」

災害用伝言ダイヤル「171」は被災地の方の電話番号を「キー」にして安否確認の情報を音声で登録、確認するサービスです。「171」をダイヤルして、音声に従うだけ！

★火災が発生したら

火災を発見した場合は、自分だけで消そうとはせず、家族や隣近所の人に知らせ、少しでも早く119番に通報してください。

- 119番→『火事』であること ●住所、近くの目標となるもの
●名前、電話番号 ●『何が燃えているか』

告 白

処方せん受付 保険調剤

在宅支援薬局

栄華堂 はなさき薬局

営業時間 午前9:00~午後6:30
(木曜日午後5:00・土曜日午後6:00まで)

休業日 日曜・祝日

北本市緑3丁目211番地

TEL 048-593-4807

未来を担うお子様たちへ

読売センター

北本東部 (北本駅東口)
TEL.048-591-2427

北本 (北本駅西口)
TEL.048-592-2943

ご試読受付中!!

読売 **中高生** 新聞 **読売DeM新聞**

子どもの権利に関する条例

北本市子どもの権利に関する条例では、4つの権利を「子どもの権利」として定めています。この権利は、子どもが成長・発達していくために大切な権利として保障されます。

➔ 子育て支援課児童相談担当

☎511-7702

安心して生きる権利	自分らしく育つ権利
<ol style="list-style-type: none"> 1.命が守られ、尊重される。 2.愛情・理解をもって育まれる。 3.あらゆる差別や不当な扱いを受けない。 4.あらゆる身体的、精神的な暴力を受けないまたは放置されない。 5.健康に配慮され、適切な医療が受けられる。 6.平和・安全な環境の下で生活できる。 7.困っていることや不安に思っていることについて相談できる。 	<ol style="list-style-type: none"> 1.個性が認められ、人格が尊重される。 2.遊んだり、休んだりする。 3.年齢・理解の程度に応じて学ぶ。 4.芸術・文化・運動・自然に親しむ。 5.自分に関係することについて、必要な助言や情報の提供などの援助を受け、年齢・発達の程度に応じて自分で決めることができる。 6.地域や社会の活動に参加すること。 7.安心して過ごせる居場所が確保される。
守られる権利	参加する権利
<ol style="list-style-type: none"> 1.あらゆる権利の侵害から逃れられる。 2.あらゆる搾取から守られる。 3.子どもであることを理由に不当な扱いを受けない。 4.自分の意思や考えが尊重される。 5.自分に関する情報が不当に収集され、利用されない。 6.誇りを傷つけられない。 	<ol style="list-style-type: none"> 1.自分の意見を表明することができ、その年齢・発達の程度に応じてその意見が尊重される。 2.自分の意見を表明するために、必要な助言、情報の提供などの援助を受けることができる。 3.仲間をつくり、集まる。

子どもの権利を守るために、「保護者」、「子ども関係施設」、「市民」、「市」がそれぞれの役割を果たします

保護者の役割

- 養育する子どもの最善の利益を考慮し、子どもの成長・発達の程度に応じた養育に努めます。
- 養育する子どもが権利を行使する際には、子どもの最善の利益を確保するため、子どもの年齢・発達の程度に応じた支援に努めます。
- 養育する子どもの言葉、表情、しぐさ等から子どもの思いを受け止め、尊重します。
- 子どもに対して、虐待・体罰等をしません。



子ども関係施設(学校・保育所など)の役割

- 子どもが安心して安全に自分らしく育ち、学び、活動することができるよう、その施設の利用環境の整備に努めます。
- 施設において、子どもの最善の利益を考慮し、年齢・発達の程度に応じた適切な支援に努めます。
- 子どもが、その施設の行事、運営等に参加する機会や意見を表明する機会の確保に努めます。
- 子どもに対して、虐待・体罰等をしません。



- 施設において、いじめの防止に努め、いじめが発生した場合には、子どもの最善の利益を考慮し、関係する機関と連携し、子どもの権利の救済等に努めます。
- 施設の職員に対し、子どもの権利についての理解を十分に深めるため、研修の機会を設けるよう努めます。

◆市民の役割

- 地域の中で子どもを見守り、子どもが安心して自分らしく過ごすことができるよう努めます。
- 子どもが、地域の行事・運営等に参加する機会や意見を表明する機会の確保に努めます。
- 子どもに対して、虐待・体罰等をしません。
- 事業者は、従業員が安心して子どもを養育することができるよう、十分に配慮し、支援するよう努めます。



◆市の役割

- 子どもや市民が子どもの権利を正しく理解し、子どもの権利を適切に行使し、権利侵害があった場合は相談できるよう普及啓発します。
- 子どもが市の施策に対して意見表明する機会や子どもが社会参加する機会の確保に努めます。
- 市の施策について子どもに意見を求めるため、きたもと子ども会議を設置します。
- 市の子ども関係施設で虐待・体罰を禁止し、いじめの防止、いじめの早期発見、いじめへの対処のための対策を実施します。
- 障害や経済的困窮、ひとり親家庭、外国籍、不登校など、特別な配慮が必要な子どもに対し、必要な支援をします。
- 子どもの成長・発達に資する体験・交流の場や機会の提供に努めます。



子どもが権利侵害を受けた場合は、相談等ができます

→ 総務課人権推進・男女共同参画担当 ☎590-5011

北本市内に住む子どもか、北本市内に通勤、通学、入所、通所する子どもにかかわることについて、誰でも子どもの権利に関する相談ができます。

詳しくはP.21をご覧ください。



STOP児童虐待

～地域ぐるみの子育てで、子どもたちを守りましょう～

➔ 子育て支援課 児童相談担当 ☎511-7702(直通)

◆こんなときはご相談ください。

- いろいろしてつい子どもたちに手をあげてしまう。
- どうやって子育てをしてよいかわからず悩んでしまう。
- 思うようにいかず、つい子どもを叩いたり、怒鳴ったりしてしまう。
- 精神的、身体的に自分のことで精一杯で子育てができない。 など

虐待は、子どもに対する著しい人権侵害です。

虐待は、子どもの体や心を傷つけ、健やかな成長や人格の形成に重大な影響を与えます。

虐待は、家庭内で起こるものであり、虐待する保護者も虐待されている子どもも自ら助けを求めることはなかなかできません。皆さんの「気づき」と連絡する「勇気」が子どもを救うこととなります。

児童虐待は社会全体で解決すべき問題です。

●児童虐待とは…？

身体的虐待

なぐ、蹴る、叩く、投げ落とす、激しく揺さぶる、やけどを負わせる、溺れさせる など

性的虐待

子どもへの性的行為、性的行為を見せる、ポルノグラフィの被写体にする など

ネグレクト

家に閉じ込める、食事を与えない、ひどく不潔にする、自動車の中に放置する、重い病気になっても病院に連れて行かない など

心理的虐待

言葉による脅し、無視、きょうだい間での差別的扱い、子どもの目の前で家族に対して暴力をふるう(DV) など

こんな時の対処法

4 鼻血が出た！

血液を飲み込まないように**仰向けにせず**、座らせたまま軽く下を向かせます。その体勢のまま小鼻の上の方をつまみ、5分～10分圧迫します。ティッシュを詰めると鼻の中の血管を傷つけてしまうことがあるので、詰め物をする場合はやわらかい脱脂綿を使いましょう。

※20分以上血が止まらない場合や、出血がひどい場合は病院へ連れて行きましょう。



子どもや保護者のこんなサインを見落としていませんか？

子どもについて

- いつも子どもの泣き叫ぶ声や保護者の怒鳴り声がある
- 不自然な傷や打撲のあとがある
- 落ち着きがなく乱暴である
- 衣類やからだがいっぱい汚れている
- 表情が乏しい、活気がない
- 夜遅くまで一人で遊んでいる

保護者について

- 地域などと交流が少なく孤立している
- 小さい子どもを家においたまま外出している
- 子どもの養育に関して拒否的、無関心である
- 子どものけがについて不自然な説明をする



乳幼児揺さぶられ症候群

赤ちゃんを激しく揺さぶらないで

赤ちゃんがなにをやっても泣き止まない、イライラしてしまふことは誰にでも起こり得ます。しかし、泣きやまないからといって、激しく揺さぶらないでください。赤ちゃんや小さな子どもが激しく揺さぶられると、見た目にはわかりにくいですが、脳(頭や網膜)に損傷を受け、重い障害が残ったり、命を落とすこともあります。どうしても泣きやまない時は、赤ちゃんを安全な所に寝かせて、その場を少しの間でも離れ、まず自分をリラックスさせましょう。

体罰がゆるされないものであることが法定化されました。

児童相談所への児童虐待の相談件数は増加の一途をたどっており、子どもの命が失われる痛ましい事件が続いています。こうしたことを踏まえ、2019年6月に成立した児童福祉法等の改正法において、体罰がゆるされないものであることが法定化され、2020年4月1日から施行されました。

なぜ体罰や暴言をしてはいけないのか

体罰等が子どもの成長・発達に悪影響を与えることは科学的にも明らかになっており、「しつけ」と称した暴力なども含め、体罰等が繰り返されると、心身に様々な悪影響が生じる可能性があることが報告されています。

児童虐待かもしれないと思ったら、すぐにお電話ください。
発見した方には通告の義務があります。

迷わず連絡してください。命の危険が迫っているときは、警察(110)へ通報してください。

- ※連絡は匿名で行うことも可能です。
- ※連絡者や連絡内容に関する秘密は守られます。
- ※確証がなくてもかまいません。万一間違いであっても、責任を問われることはありません。



あなたの1本のお電話で救われる子どもがいます。
児童虐待かもと思ったらすぐにお電話ください。

- ※お住まいの地域の児童相談所につながります。
- ※一部のIP電話からはつながりません。



通告先 児童相談所全国共通ダイヤル
☎189

中央児童相談所
☎048-775-4152
 月～金曜日(土、日曜日・祝日・年末年始を除く)8:30～18:15まで

子育て支援課(北本市役所)
☎511-7702
 月～金曜日(土、日曜日・祝日・年末年始を除く)8:30～17:15

⚠️ 車内に子どもを置いて行かないで!

子ども(乳幼児)は体温調整機能が未熟なこともあり、自動車内など内部の気温があがりやすい環境では、短時間でも熱中症の危険性が高まります。「眠っているから」「少しだけ」と子どもを自動車などに乗せたまま、その場を離れると思わぬ事故につながり大変危険です。自分で身を守ることができない子どもを守るのは大人の役割です。十分な気配りを忘れないようにしましょう。





北本市デマンドバス



運行案内

運行時間 8:30~17:30 年中無休

運行範囲 北本市内及び埼玉県中央病院、埼玉脳神経外科病院

運賃 ひとり片道 500円

- ◇小学生未満は無料、小学生は半額。
- ◇障がいに関する手帳をお持ちの方、要介護・要支援を受けている方、介護予防・生活支援サービス事業対象の方は半額。介助の方も1人まで半額。運転免許自主返納の方は半額。→ 割引を受ける方は、必ず降車時に運転手に手帳や保険証、運転経歴証明書を提示してください。



利用の流れ

①利用者登録

- ◇利用者登録は窓口、郵送、FAXのほか電話でも受け付けています。
(デマンドバス登録受付 ☎048-592-0033)
- ◇登録を受け付けた日の翌々日から電話予約ができるようになります。

②電話予約

- ◇乗りたいときは、あらかじめ予約をします。
予約センター☎048-592-0033
(受付時間 8:00~18:00)、又は専用のウェブサイト(受付時間8:00~24:00)で予約することができます。
- ◇利用日の1週間前から当日1時間前までに予約してください。
- ◇他のお客様の予約状況によっては、希望の時刻に予約が取れないことがあります。

③予約場所での待合せ、乗車

- ◇他のお客様と乗合いになります。
- ◇出発予定時刻にご不在の場合、バスは次の予約へ出発します。

④目的地到着、運賃の支払い

- ◇道路事情等により、到着予定時刻に遅れる場合があります。

デマンドバス走行例



北本市デマンドバスお問合せ先

運行事業者

☎048-592-0033

(年中無休 午前8時から午後6時まで)

くらし安全課交通・防犯担当

☎048-594-5522

(平日 午前8時30分から午後5時15分まで)

2024年2月より公開

「わが街事典」電子ブックで 北本市の子育て情報を持ち歩こう

いつでもどこでも知りたい情報を
「わが街事典」アプリでチェック

無料

閲覧に伴う通信料は
ご負担ください



1 スマートフォン



2 パソコン



3 タブレット



「MY本棚」機能で、
お手軽に情報をチェック！

一度読んだ電子ブックは「MY本棚」に保存
されますので、読みたくなったときはすぐに
読むことができます。

ダウンロード方法や
対応端末など
詳しくはこちら➡



iPadアプリ版

iPhoneアプリ版

Androidアプリ版



遊んで
学んで
大きく育つ

教育目標 たくましい心と身体を育む



2歳 満3歳児保育



英語教育「サイバードリーム」



運動あそび



学校法人緑陽学園幼稚園認定こども園
せきね幼稚園
SEKINE Kindergarten

埼玉県北本市本町5丁目34番地
TEL 048-591-4658

開園時間 7:00～19:00

認定こども園せきね幼稚園

きたもと子育て応援ガイドブック

令和6年2月発行

発行

北本市／株式会社サイネックス



北本市HP



サイネックスHP

広告販売

株式会社サイネックス 埼玉支店
〒330-8541
埼玉県さいたま市大宮区土手町1-49-8
TEL.048-643-7120

※掲載している広告は、
令和5年12月現在の情報です。

制作

株式会社サイネックス 東京本部
〒102-0083
東京都千代田区麹町5-3
TEL.03-3265-6541(代表)



見やすく読みまちがえにくい
ユニバーサルデザインフォント
を採用しています。

無断で複製、転載することをご遠慮ください。

QRコードは株式会社デンソーウェーブの登録商標です。