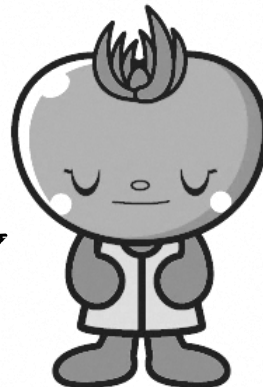


令和2年度北本市 まちづくり市民アンケート案

参考資料

ご記入後は、同封の返信用封筒に入れて、切手を貼らずに

12月28日（月）までに
ポストへ投かんをお願いします



《アンケートご協力をお願い》

日ごろから市政に対してご理解とご協力をいただき、誠にありがとうございます。

本市では、第五次北本市総合振興計画で定めた成果指標の達成度を確認し、効果的かつ効率的な市政運営を行っていくため、市民の皆様が日ごろの生活で感じていることについてのアンケート調査を毎年実施しております。

今回の調査は、市内にお住まいの18歳以上の方（令和2年●●月1日時点）の中から無作為に抽出した3,000の方を対象に実施します。

つきましては、お忙しいところお手数をおかけしますが、本調査の趣旨をご理解いただき、ご協力くださいますようお願い申し上げます。

令和2年12月

北本市長 三宮 幸雄

記入にあたってのお願い

1. この調査票は、封筒の宛名の方がこの冊子に直接回答を記入して下さい。
2. 宛名の方が記入することが難しい場合は、本人の意見を聞いて、代理の方が記入しても差しつかえありません。
3. お答えは、あてはまる回答の番号を○で囲んでください。「その他」を選択する場合は、（ ）内になるべく具体的にその内容をご記入ください。
4. 質問ごとに「1つだけ」「3つまで」など回答の数が示されていますので、その数にしたがって○をつけてください。
5. 問45～48は、回答していただく方が限られていますので、質問の前の説明をお読みください。

※お答えいただいた内容は個人が特定されることがないようにすべて統計的に処理しますので、ご迷惑をおかけすることは一切ありません。また、返信用封筒に印刷されているバーコードは郵便局の仕分け業務に必要なもので、住所・氏名等を特定するものではありません。

※このアンケート調査結果は集計が整い次第、市ホームページで公表予定です。

【お問合せ先】 北本市 行政経営課 企画調整担当
電 話：048-511-7701（直通）
FAX：048-592-5997

北本市の住みよさについて、お聞きします。

問1 北本市の住みよさについてどのように感じていますか。(〇は1つ)

1. 住みよい
2. まあ住みよい
3. どちらともいえない
4. やや住みにくい
5. 住みにくい

問1-2

「やや住みにくい」「住みにくい」とお答えの方にお聞きします。その理由はなんですか。

問2 あなたは今後も北本市に住み続けたいと思いますか。(〇は1つ)

1. これからも(可能な限り)住み続けたい
2. どちらともいえない
3. できれば他市町村に移りたい

問2-2

「できれば他市町村に移りたい」とお答えの方にお聞きします。その理由はなんですか。

本市のシティプロモーション事業*を進めるうえで、お聞きします。

問3 以下の項目について、あなたの考えをお聞かせください。(各項目〇は1つ)

項目	弱い← →強い										
	0	1	2	3	4	5	6	7	8	9	10
1 北本市を知人友人に推奨する気持ちはどの程度ですか。											
2 北本市をよりよくするために参加や行動しようとする気持ちはどの程度ですか。											
3 北本市をよりよくしようと活動している人に感謝の気持ちを表すとすると、どの程度ですか。											

【※本市では、シティプロモーションを「本市の魅力の創造、磨き上げを行い、市内外へ戦略的にPRすることで、まちの知名度とイメージの向上を図り、将来にわたって活力を維持していくための取組」と定義しています。】

生涯学習・スポーツ・文化・交流について、お聞きします。

問4 あなたは、生きがいを持って生活を送っていますか。(〇は1つ)

1. はい
2. いいえ

問4-2

「はい」とお答えの方にお聞きします。どんなことで生きがいを感じますか。(〇はいくつでも)

1. 仕事・就職等
2. 趣味・娯楽・生涯学習
3. 運動・スポーツ・レクリエーション
4. 地域活動
(自治会活動、ボランティア活動等)
5. 老人クラブ活動
6. 家族、子どもや孫の世話等
7. その他 ()

問5 あなたは、生涯学習として継続的に趣味の活動や習い事等をしていますか。(○は1つ)

1. はい 2. いいえ

問6 あなたは、この1年間、芸術・文化活動について、親しむ機会や鑑賞する機会がありましたか。実際に体験したものに○をつけてください。(○はいくつでも)

1. 演劇やコンサートなどの芸術鑑賞に足を運んだ
2. 演劇やコンサートなどの芸術活動に参加した
3. 歴史や伝統芸能などの伝統文化を楽しんだ
4. 博物館や美術館の鑑賞に足を運んだ
5. 歴史や文化を楽しむ教室や講座に参加した
6. 機会がなかった

問7 あなたは、この1年間に北本市の文化財を見学または学習したことがありますか。(○は1つ)

1. ある 2. ない

問7-2

「ある」とお答えの方にお聞きします。その文化財はなんですか。(○はいくつでも)

文化財例：遺跡、蒲ザクラ、板石塔婆、富士塚(浅間神社)、カタクリ自生地等

問8 あなたは、仕事についたり、地域活動等の社会参加をしていますか。該当することに○をつけてください。(○はいくつでも)

1. 仕事をしている
2. 地域活動に参加している
3. ボランティア活動に参加している
4. 友人等と会うためによく外出し交流している
5. あまり外出せず、交流もしていない

問9 以下の項目について、あなたの満足度をお聞かせください。(各項目○は1つ)

項目	現在の満足度				
	満足している	やや満足している	ふつう	やや不満である	不満である
1 安心して医療を受けられる環境について	1	2	3	4	5
2 生涯学習の機会(受講機会、内容等)について	1	2	3	4	5
3 スポーツ・レクリエーションの機会について	1	2	3	4	5

健康について、お聞きします。

問10 あなたは、かかりつけ医(診療所・病院など)を決めていますか。(○は1つ)

1. 決めている
2. 決まっていないが、今後決めたい
3. 決まっていない
4. 必要だと思わないので決めていない

問11 あなたが健康づくりのために気をつけていることはなんですか。(○はいくつでも)

1. 1日3食、定期的に食事をとる
2. 脂肪や塩分のとりすぎに注意している
3. 栄養のバランスに気を配っている
4. 野菜を十分にとるようにしている
5. 1回30分以上、週に2回以上、運動をしている
6. ウォーキングや階段の使用など日常生活において身体を動かすようにしている
7. 睡眠や休養を十分にとっている
8. アルコールはなるべく摂取しないようにしている
9. たばこを吸わない
10. 虫歯や歯周病予防に注意している
11. 健康診査を定期的に受診している
12. がん検診を定期的に受診している
13. 何もしていない

地域活動・人権について、お聞きします。

問 12 あなたは、この1年間に自治会等の地域活動に参加しましたか。(○は1つ)

1. 参加した
2. 時々参加した
3. ほとんど参加していない
4. まったく参加していない

問 13 あなたは、自治会等の地域の活動は必要だと思いますか。(○は1つ)

1. 必要である
2. どちらかといえば必要である
3. どちらかといえば必要ない
4. 必要ない

問 14 あなたは、自治会等の地域の活動施設が充足していると思いますか。(○は1つ)

1. 充足している
2. どちらかといえば充足している
3. どちらかといえば充足していない
4. 充足していない
5. 自治会等の地域の活動に参加していないのでわからない

問 15 あなたは、この1年間に地域福祉活動に参加したことがありますか。(○は1つ)

1. はい
2. いいえ

問 15-2

「はい」とお答えの方にお聞きします。あなたが参加している活動分野に○をつけてください。(○はいくつでも)

1. 社会福祉協議会支部活動
2. 高齢者支援活動
3. 障がい者支援活動
4. 子育て支援活動
5. 青少年支援活動
6. 防犯・交通安全・消防・災害時の支援活動
7. 清掃・環境美化活動
8. その他 ()

問 16 あなたは、この1年間に他人を傷つけるような言動をしないように生活してきましたか。(○は1つ)

1. はい(他人の人権を傷つけていません)
2. いいえ(他人の人権を傷つけてしまいました)

問 17 北本市は「人権が尊重されているまち」だと思いますか。(○は1つ)

1. はい
2. いいえ

問 18 あなたは、義務教育修了後に、人権について学んだことがありますか。(○は1つ)

1. 学んだことがある
2. 学んだことはない

問 18-2

「学んだことがある」とお答えの方にお聞きします。どこで学ばれましたか。(○はいくつでも)

1. 市が主催する講座等
2. 県が主催する講座等
3. 会社等での研修
4. 高校や大学の授業等
5. 市や県等の広報紙や啓発冊子等
6. その他 ()

問 19 あなたは、北本市が「あらゆる分野で男女が平等に参画しているまち」になっていると思いますか。(○は1つ)

1. 男性のほうが優遇されている
2. どちらかといえば男性のほうが優遇されている
3. 平等である
4. どちらかといえば女性のほうが優遇されている
5. 女性のほうが優遇されている

環境・生活・安全について、お聞きします。

問 20 あなたはごみの減量やリサイクルについて具体的にどのような取り組みを行っていますか。実施していることすべてに○をつけてください。
(○はいくつでも)

1. 買い物にはマイバッグを持参し、レジ袋は出来るだけ断る
2. 過剰包装の商品は避けたり、ごみになるものは受け取らない
3. 繰り返し使える容器や詰め替え商品を選んで購入する
4. リサイクル商品やエコマークのついた商品を選んで購入する
5. 買い物は計画的に行い無駄になるものは買わない
6. 調理の際に、出来るだけ食べ残しやごみが出ないように工夫している
7. 生ごみは水をよく切って出している
8. 生ごみ処理機やコンポスト容器を使用して生ごみを減量している
9. ごみの分別収集に協力している
10. リサイクルショップやフリーマーケットを利用している
11. 壊れたものは修理するなどして、出来るだけ長く使用している
12. スーパーマーケット等の店頭回収を利用している
13. 自治会等の資源回収に協力している
14. 何もしていない



問 21 あなたは、地球環境保全のためにどのような取り組みを行っていますか。実施していることすべてに○をつけてください。(○はいくつでも)

1. 再生可能エネルギー（太陽光発電等）を活用している
2. 省エネ製品を積極的に使用している
3. 電気やガスの使用量削減に努めている
4. 移動には公共交通機関の利用を心がけている
5. 合成洗剤や除草剤などの使用を控えている
6. ごみを正しく分別している
7. 家のまわりを清掃し、環境美化に努めている
8. 何もしていない

問 22 あなたは、北本市が「安全で安らげる空間・住環境」となるような土地利用や開発ができていますか。(○は1つ)

1. そう思う
2. どちらかといえばそう思う
3. どちらかといえばそう思わない
4. そう思わない

問 23 あなたは、北本市で「農住工商バランスの取れた、安全・快適・活力を備えた土地利用」がされていますか。(○は1つ)

1. そう思う
2. どちらかといえばそう思う
3. どちらかといえばそう思わない
4. そう思わない

問 24 あなたは食料品や日用品をいつもどこで買っていますか。(○は1つ)

1. 市内個人商店
2. 市内スーパー等の商業施設
3. 市外（鴻巣市・桶川市）
4. 市外（鴻巣市・桶川市以外）

問 25 あなたは北本産の農産物（野菜・果物等）をどこで買っていますか。（○は1つ）

1. 地場物産館桜国屋
2. 市内個人商店
3. 市内スーパー等の商業施設
4. 市内生産者から直接購入
（無人直売所・イベント会場等含む）
5. 購入していない

問 26 あなたは、病院や日常の買い物などに行くときの交通手段がなく、困っていますか。（○は1つ）

1. 困っている
2. どちらかといえば困っている
3. どちらかといえば困っていない
4. 困っていない
5. 徒歩で通院や日常の買い物ができている

問 27 あなたの近所づきあいについてお聞きます。（○は1つ）

1. 知らない、挨拶もしない
2. 挨拶する程度
3. よく会話する
4. 家族構成等も知っている

問 28 あなたの住む地域では、住民同士の自主的な支え合い、助け合い（共助）ができていますか。（○は1つ）

1. できている
2. どちらかといえばできている
3. どちらかといえばできていない
4. できていない

問 29 あなたは何か困ったときに家族以外では誰に相談しますか。（○はいくつでも）

1. 友人・知人
2. 近所の人
3. かかりつけの医師・病院
4. 自治会の関係者
5. 職場の人
6. 市役所等の行政職員
7. 社会福祉協議会の職員
8. 民生委員・児童委員、主任児童委員
9. 福祉サービス事業者
（ケアマネジャー・ホームヘルパー等）
10. ボランティア団体
11. その他（ ）
12. 相談しない

問 30 あなたのご家庭では、災害に備えてどんなことをしていますか。該当するものすべてに○をつけてください。（○はいくつでも）

1. 自宅に消火器を設置
2. 食料品・飲料水等を備蓄
3. 非常用持出袋を準備
4. ラジオ・懐中電灯を準備
5. 家具の転倒防止対策
6. 災害時の家族との連絡方法を確認
7. 防災訓練に参加
8. 避難経路を確認
9. 広域避難所を確認
10. 自主防災組織の活動に参加
11. 住宅用火災警報器を設置
12. 北本市公式防災アプリ「北本防災なび」の利用
13. 北本市メール配信（防災）への登録
14. 何もしていない

問 31 あなたが実施している防犯対策について該当するものすべてに○をつけてください。
(○はいくつでも)

1. 北本市メール配信（防犯）への登録
2. 自転車へのダブルロック
(鍵を二つ以上かけること)
3. 警備会社のホームセキュリティ
4. 門灯等照明設備の整備
5. 防犯グッズ（防犯ブザー、ひったくり防止ネット等）を携帯している
6. 窓ガラス等を防犯ガラスにしている、または防犯フィルムを貼っている
7. 何もしていない

問 32 あなたは、消費者トラブルに関する次の相談窓口を知っていますか。知っているものすべてに○をつけてください。
(○はいくつでも)

1. 北本市消費生活センター
2. 埼玉県消費生活支援センター
3. 国民生活センターお昼の消費生活電話相談
4. 消費者ホットライン ☎ 1 8 8
5. 全国消費生活相談員協会「週末電話相談」
6. 日本消費生活アドバイザー・コンサルタント協会
7. 法テラス
8. どれも知らない

問 33 あなたは、交通ルールを遵守して生活していますか。（例にあるような交通違反は、ひとつもしていない。）（○は1つ）

1. はい
2. いいえ

《交通違反例》

歩行者：信号違反、横断歩道以外での道路横断
自転車：無灯火、並列走行、飲酒運転、運転中の携帯電話やイヤホン
自動車：速度違反、駐車違反、飲酒運転、運転中の携帯電話、シートベルト未着用（運転席、助手席、後部座席）等

行政・市民活動について、お聞きします。

問 34 北本市は、市民と行政の間で市政情報が共有されていると思いますか。（○は1つ）

1. 思う
2. 思わない
3. わからない

問 35 あなたは、市民の意見が市政に反映されていると思いますか。（○は1つ）

1. 思う
2. 思わない
3. わからない

問 36 あなたは、この1年間に必要な市政情報や手続きの仕方等をすぐに見つけることができましたか。（○は1つ）

1. できた
2. できなかった
3. この1年間、市政情報を探すような機会がなかった

問 37 あなたは、市の情報を何から入手していますか。（○はいくつでも）

1. 広報きたもと
2. 議会だより
3. 回覧・掲示物
4. 新聞・テレビ
5. 市ホームページ
6. 市モバイル（携帯）サイト
7. 市ソーシャルメディア
(Twitter、Facebook、LINE)
8. 情報公開制度
9. ()

問 38 あなたは、北本市では「効果的かつ効率的な行政運営の推進」がされていると思いますか。
(○は1つ)

1. そう思う
2. どちらかといえばそう思う
3. どちらかといえばそう思わない
4. そう思わない

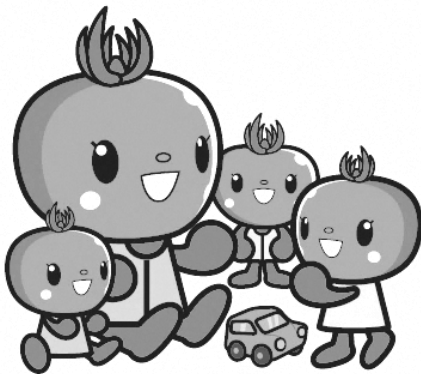
問 39 あなたの地域では、市民と行政がともに地域の課題解決に取り組んでいますか。
(○は1つ)

1. 取り組んでいると思う
2. 取り組んでおり課題が解決した
3. 取り組んでいると思わない
4. わからない

問 39-2

「取り組んでいると思わない」とお答えの方にお聞きします。どんな分野で課題解決の取り組みが必要と考えますか。(○はいくつでも)

1. 子育て支援
2. 福祉
3. 自治会・コミュニティ
4. 環境・ゴミ対策
5. 防犯・交通安全
6. 防災対策
7. その他 ()



問 40 あなたは、北本市が積極的に市民参画と協働によるまちづくりを進めていると思いますか。
(○は1つ)

1. そう思う
2. どちらかといえばそう思う
3. どちらかといえばそう思わない
4. そう思わない

問 40-2

「どちらかといえばそう思わない」「そう思わない」とお答えの方にお聞きします。今後、市が市民参画と協働を進めていくうえで何が必要と考えますか。(○は1つ)

1. 積極的な情報の提供
2. 市民参画意識向上のための啓発活動
3. 市民、市民活動団体、行政におけるネットワーク体制の強化
4. その他 ()

問 41 以下の項目について、あなたの満足度をお聞かせください。(各項目○は1つ)

項目	現在の満足度				
	満足している	やや満足している	ふつう	やや不満である	不満である
1 憩いの場・安らげる場としての公園について	1	2	3	4	5
2 生活道路の整備状況について	1	2	3	4	5
3 国道・県道等の都市計画道路の整備状況について	1	2	3	4	5
4 市からの情報提供の内容や質について	1	2	3	4	5
5 市からの情報提供のタイミングについて	1	2	3	4	5
6 行政の「市民の声を聴く機会」について	1	2	3	4	5

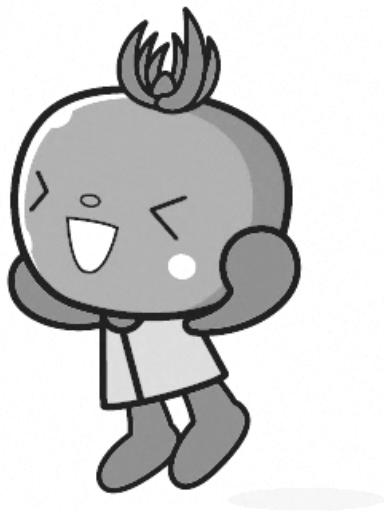
問 42 あなたは、この1年間にボランティアや市民公益活動に参加したことがありますか
(○は1つ)

1. よく参加している
2. 時々参加している
3. 今後参加してみたい
4. 以前参加していたが、やめてしまった
5. 興味や関心がないので参加する気はない
6. 仕事・家事・育児・介護等で参加する時間がない

問 42-2

「よく参加している」「時々参加している」「今後参加してみたい」とお答えの方にお聞きします。具体的にどのようなボランティア活動に参加または参加してみたいですか。(○はいくつでも)

1. 子育て支援
2. 福祉
3. 自治会・コミュニティ
4. 環境・ゴミ対策
5. 防犯・交通安全
6. 防災対策
7. その他 ()



子育て・教育環境について、お聞きします。

問 43 北本市は、学校・家庭・地域が連携して子どもたちの教育が進められていると思いますか。(○は1つ)

1. そう思う
2. どちらかといえばそう思う
3. どちらかといえばそう思わない
4. そう思わない
5. わからない

問 44 北本市は、青少年の健全育成が推進されているまちだと思いますか。(○は1つ)

1. そう思う
2. どちらかといえばそう思う
3. どちらかといえばそう思わない
4. そう思わない

※問 45 は、小学生のお子さんがいる保護者の方にお聞きします。

問 45 家庭でのお子さんの様子をご覧になって、いつもしている、だいたいしていると思うものに○をつけてください。(○はいくつでも)

1. 約束した時刻までに帰宅している
2. 脱いだ履物をそろえている
3. 「おはよう」「はい」など、気持ちよいあいさつや返事をしている
4. 「ありがとう」「ごめんなさい」を素直に言っている
5. 宿題や予習・復習など家庭学習をしている
6. 早寝・早起きをしている
7. 家の手伝いをしている

※問 46 は、中学生までのお子さんがいる保護者の方にお聞きします。

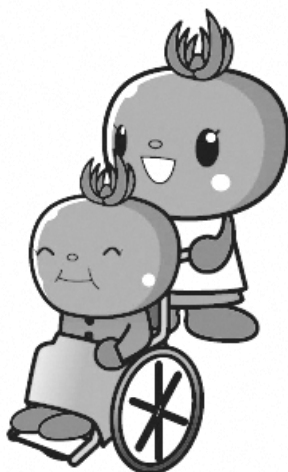
問 46 あなたは、学校行事・PTA活動にどれくらい参加していますか。(○は1つ)

1. よく参加している
2. 時々参加している
3. あまり参加していない
4. ほとんど参加していない

※問 47 は、介護保険サービスを利用している方またはその介護をされている方にお聞きします。

問 47 北本市の介護保険サービスの状況について、あなたの満足度をお聞かせください。(○は1つ)

1. 満足している
2. やや満足している
3. やや不満である
4. 不満である



※問 48 は、結婚している男性の方にお聞きします。

問 48 あなたは、家事や育児等をどの程度行っていますか。次の中から当てはまるものに○をつけてください。(各項目○は1つ)

項目	夫婦間でのあなたの参加率				
	全くしない	1 〜 3割	4 〜 6割	7 割以上	該当しない
1 食事の準備	1	2	3	4	5
2 食事の後片付け	1	2	3	4	5
3 洗濯	1	2	3	4	5
4 ゴミ出し	1	2	3	4	5
5 掃除	1	2	3	4	5
6 子どもの送迎	1	2	3	4	5
7 子どもの世話	1	2	3	4	5
8 家族の介護	1	2	3	4	5
9 買い物	1	2	3	4	5

新型コロナについて、お聞きします。

問● 新型コロナ禍における、あなたの現在の心身の状況について、どの程度あてはまるかお答えください。（各項目○は1つ）

項目	現在の感じ方				
	とても感じる	やや感じる	どちらともいえない	あまり感じない	まったく感じない
1 感染症の問題が続くことへの気疲れ	1	2	3	4	5
2 外出や趣味の行動が気軽にできないイライラ、欲求不満	1	2	3	4	5
3 店頭での品薄や品切れでほしいものが手に入らないイライラ、欲求不満	1	2	3	4	5
4 最近、身体を動かす機会が減っている	1	2	3	4	5
5 感染症の問題以後、心身の不調を感じる	1	2	3	4	5
6 自分自身が感染するか、不安を感じる	1	2	3	4	5

問● 新型コロナウイルス感染症を知ってから、あなたが具体的に不安を感じていることはありますか。以下についてお答えください。（各項目○は1つ）

項目	現在の感じ方				
	とても感じる	やや感じる	どちらともいえない	あまり感じない	まったく感じない
1 効果的な治療薬やワクチンなどが無いこと	1	2	3	4	5
2 検査（PCR検査）を受けたくても受けられないこと	1	2	3	4	5
3 持病や風邪などで、病院に行きたくても感染への不安を感じる	1	2	3	4	5
4 感染者が増えて病院などが対応能力を超えてしまうこと	1	2	3	4	5
5 日本でも、感染者の爆発的な増加が起こり得ること	1	2	3	4	5
6 感染拡大で都市の封鎖などの緊急事態が起こり得ること	1	2	3	4	5
7 いつまで続くのか、見通しがわからないこと	1	2	3	4	5
8 自分が感染したら、自身の情報が明らかにされ、批判や差別を受けるかもしれないこと	1	2	3	4	5
9 人々が自分勝手な行動を始めて、社会の秩序が保てなくなる	1	2	3	4	5
10 世界的な経済活動の停滞や、株価の急落などにより不況におちいること	1	2	3	4	5

問● 感染症の拡大や社会の混乱を防ぐために大切だと考えていることは何ですか。
(○はいくつでも)

1. 人が密集するような場所へ行くことを避ける
2. 人と接触するような機会・場所では距離をとる
3. 不要不急の外出を避ける
4. 買い物は近隣での最低限のものに留める
5. 必要以上に買いだめしたり、多くの店で買い込んだりしない
6. 微熱があったり、体調不良の際は会社を休む・外出をしない
7. 必要以上に診療所や病院に行かない
8. 感染症検査の趣旨や手続きを理解して対応する
9. 会議や集会では、換気や風通しを良くする
10. ニュースや解説などの情報は、自分が信頼できる情報源を選ぶ
11. うわさや伝聞にまどわされないようにする
12. その他 ()
13. 特にない

問● 以下の中に、あなたが利用や参加などを控えているものはありますか。(○はいくつでも)

1. 外食
2. 飲み会・宴会
3. 買い物
4. 旅行
5. 出張
6. スポーツ観戦
7. コンサートやライブ、演劇、映画の鑑賞
8. スポーツジム
9. 冠婚葬祭
10. カラオケ

問● 以下の中に、あなたが利用を控えているものはありますか。(○はいくつでも)

1. 電車の移動
2. 混雑時の電車の移動
3. バスの移動
4. 混雑時のバスの移動
5. タクシーによる移動
6. 飛行機による移動
7. 新幹線による移動

問● あなたご自身が、感染防止のために特に気をつけて行っていることは何ですか。
(○はいくつでも)

1. 手洗いやアルコール消毒
2. 手すりやドアノブなどに触れた指先で、目・鼻・口を触らない
3. うがい
4. 咳エチケット・マスクの着用
5. 屋内の換気
6. 良く触れるものの消毒や洗浄
7. 同居者のタオル類の使い分け
8. 定期的な体温の測定
9. その他 ()
10. 特にない

問● 新型コロナウイルス感染症の問題に関して、あなたの生活に影響が及んでいるものはありますか。(〇はいくつでも)

1. 子どもの学校や新学期などへの備え
2. 小さな子どもの保育先などの手配
3. 買い物での品薄・品切れ
4. 日常の通院
5. 外出や移動
6. 冠婚葬祭
7. コンサートや観劇、スポーツ観戦等
8. 仕事の仕方
9. 経済や景気
10. オリンピック・パラリンピック開催
11. 漠然とした不安が続くこと
12. その他 ()
13. 特にない

問● 新型コロナウイルス感染症への対応が必要となる前を10割(100%)とした場合、あなたの世帯では、現在の収入はどのくらいになりますか。(〇は1つ)

1. 変わらない
2. 7～9割(1～3割ほど減った)
3. 4～6割(4～6割ほど減った)
4. 1～3割(7～9割ほど減った)
5. 0(まったく収入がなくなった)
6. 以前より増えた

問● 新型コロナウイルス感染症への対応が必要となる前と比べて、あなたの世帯では、お買い物はどのように変化しましたか。(各項目〇は1つ)

項目	以前からの変化				
	以前よりかなり増えた	以前よりやや増えた	以前と変わらない	以前よりやや減った	以前よりかなり減った
1 食料品・飲料(酒類を含む)	1	2	3	4	5
2 出前(食べ物の宅配サービス)	1	2	3	4	5
3 外食(居酒屋などを含む)	1	2	3	4	5
4 衣料品・服飾品	1	2	3	4	5
5 医薬品・通院費	1	2	3	4	5
6 日用品(衛生用品、洗剤、日用雑貨、化粧品、文具など)	1	2	3	4	5
7 スマートフォン・携帯電話の利用料金	1	2	3	4	5
8 教育費(学費、塾費用のほか教材などの費用を含む)	1	2	3	4	5

※問 ●● は、現在働いている方にお聞きします。

問● あなたの職場では、今回の新型コロナウイルス感染症への対応として、テレワーク（在宅ワーク）を実施していますか。（○は1つ）

1. 実施しており、利用している
2. 一部の部署や人が実施しているが、自分は該当しない
3. 実施していない

問●-2

「実施しており、利用している」とお答えの方に
「特になし」……。（○はいくつでも）

※暫定※

次設問が、選択肢1のみに
聞く場合は、枝設問と
なる

1.
2.
3.
4.
5.
6.
7.

問● テレワーク（在宅ワーク）による仕事で、良いと感じることはどのようなことですか。（○はいくつでも）

1. 外出による感染の心配を避けることができること
2. 混雑する電車やバスに乗らなくてよいこと
3. 移動や通勤にあてていた時間が有効に使える
4. 自分の生活時間と仕事のバランスがとりやすいこと
5. 在宅する子どもや高齢者の面倒をみられること
6. 体調不良がある際に、無理に出社する必要がないこと
7. 集中して仕事ができること
8. 会社が自分の健康や安全を考えてくれていていると感じること
9. その他（ ）
10. 特になし

問● テレワーク（在宅ワーク）による仕事で、不都合や課題を感じることはどのようなことですか。（○はいくつでも）

1. 職場と比べて机や椅子など仕事がしやすい状態ではないこと
2. 用品や機器が不足すること
3. インターネットなどの通信環境が不十分であること
4. セキュリティ面の不安があること
5. 勤務時間が不明確になること
6. 生活と仕事のけじめがつきにくくなること
7. 仕事に関する報告や相談がしにくいこと
8. 会話や交流が減ること
9. 顧客との連絡や調整がしにくいこと
10. 出勤が自由にできないこと
11. 全ての仕事が在宅で済ませられるわけではないこと
12. その他（ ）
13. 特になし

問● あなたが日常生活で、情報源としてよく利用しているものを教えてください。
(〇はいくつでも)

1. テレビ
2. ラジオ
3. 新聞
4. 固定電話、スマートフォン・従来型携帯電話による通話やメール
5. LINE、Twitter、Facebook、InstagramなどのSNS
6. インターネット(ホームページなど)
7. 市区町村の広報誌
8. 市区町村などの相談窓口
9. 医療機関(相談、通院など)
10. タウン誌
11. 週刊誌など雑誌
12. 親しい人との口コミ
13. その他()
14. 特にない

問● 大雨や台風などで、お住まいの地域が風水害にあう危険性が高まった場合、市が指定する避難所・避難場所などへの避難を行いたいと考えますか。(〇は1つ)

1. 市が指定する避難所・避難場所などへの避難をする
2. 市が指定する場所以外に避難する(自宅での安全確保を含む)
3. 避難しない
4. わからない

問● あなたは、避難所での感染症の発生や拡大の防止のために、どのような対策が重要だと思いますか。(〇は3つまで)

1. 人同士が過密にならずに距離が保てること
2. 家族単位などで個別の空間が確保されること
3. 飛沫感染防止のためのシートで仕切られていること
4. 間仕切りなどでプライバシーが配慮されていること
5. 空調設備・換気装置が設置されていること
6. 受付時から継続的に体温を測定して健康状態の確認をすること
7. 避難者用のマスクや消毒用品が整備されていること
8. 駐車スペースを多く用意してマイカーでの車中泊ができること
9. 医師・看護師・保健師などの人材が常駐していること
10. 感染が疑われる人・濃厚接触者とそうでない人が分離できる構造であること

問● あなたが暮らす地域で、「人の外出や移動を制限する措置」が行なわれた場合、自分自身に影響が大きいと思うのはどのようなことですか。
(〇はいくつでも)

1. 仕事や事業(商業活動等)が続けられなくなる
2. 自宅に待機してもやることなく暇をもてあます
3. 親など親族との行き来ができなくなる
4. 友人などとの交流機会が減る
5. 家族だけの時間が増え、摩擦が多くなる
6. 子どもの勉強の遅れや学力が低下する
7. 食料をはじめ生活必需品が不足すると
8. 経済全体が大きな打撃を受ける
9. その他()
10. 特にない

北本市の取組について、お聞きします。

問 49 「現在の取組を改善すべき施策」と「今後、取組を拡大すべき施策」について、それぞれ3つを選び、下の回答欄に番号（1～27）を記入してください。

子どもの成長を支えるまち	1 子育て支援の充実
	2 母子保健と子どもに関する医療の充実
	3 支援を必要とする子ども・家庭へのきめ細かな取り組み
	4 学校・家庭・地域の連携による教育の推進
	5 学校教育の充実
健康でいきいきと暮らせるまち	6 地域福祉の推進
	7 保健・医療の充実
	8 高齢者福祉の充実
	9 障がい者福祉の充実
	10 社会保障制度の適正な運営
	11 生涯学習の推進
	12 スポーツ活動の推進
みんなが参加し育てるまち	13 市民参画と協働の充実
	14 暮らしを支える地域活動の支援
	15 平和と人権の尊重
快適で安心・安全なまち	16 豊かな住環境の整備
	17 バランスのある土地利用の推進
	18 環境に優しいまちづくり
	19 道路、上・下水道、河川の整備
	20 防犯・交通・消費者対策の強化
	21 消防・防災の充実
活力あふれるまち	22 農業・商業・工業の振興
	23 文化財の活用・保護
	24 就労対策の充実
健全で開かれたまち	25 市民との情報共有
	26 適正な事務の執行
	27 効果的かつ効率的な行財政運営の推進

回答欄 （1～27 までの番号を記入してください。）

現在の取組を改善すべき施策 （より良い取組にするため、見直しが必要なもの）	（ ）	（ ）	（ ）
今後、取組を拡大すべき施策 （良い取組なので、優先して進めた方がよいもの）	（ ）	（ ）	（ ）

最後にあなたご自身について、お聞きします。

① あなたの性別をお答えください。(○は1つ)

- 1. 男
- 2. 女

② あなたの年齢をお答えください。(○は1つ)

- 1. 18～19歳
- 2. 20～29歳
- 3. 30～39歳
- 4. 40～49歳
- 5. 50～59歳
- 6. 60～64歳
- 7. 65～69歳
- 8. 70～74歳
- 9. 75～79歳
- 10. 80歳以上

③ あなたの職業をお答えください。(○は1つ)

- 1. 自営業
- 2. 会社員
- 3. 公務員・団体等職員
- 4. アルバイト、パートタイムなど
- 5. 専業主婦(主夫)
- 6. 学生
- 7. 無職
- 8. ()

問●-2

現在働いている方にお聞きします。あなたの勤務先はどちらですか。(○は1つ)

- 1. 市内で勤務
- 2. 市外で勤務

④ あなたの北本市での居住年数をお答えください。(○は1つ)

- 1. 生まれてからずっと
- 2. 住み始めて5年未満
- 3. 住み始めて5年以上10年未満
- 4. 住み始めて10年以上20年未満
- 5. 住み始めて20年以上

⑤ あなたのお子さんの中で一番下のお子さんは、次のどの年齢層に該当しますか。(○は1つ)

- 1. 就学前
- 2. 小学生
- 3. 中学生
- 4. 高校生以上または、独立している
- 5. 子どもはいない

⑥ あなたは、現在、北本市のどちらにお住まいですか。(○は1つ)

- | | |
|-----------|------------|
| 1. 深井 | 13. 大字下石戸上 |
| 2. 宮内 | 14. 大字下石戸下 |
| 3. 古市場 | 15. 下石戸 |
| 4. 山中 | 16. 石戸 |
| 5. 本宿 | 17. 石戸宿 |
| 6. 北本 | 18. 荒井 |
| 7. 東間 | 19. 栄 |
| 8. 朝日 | 20. 中央 |
| 9. 北中丸 | 21. 緑 |
| 10. 中丸 | 22. 本町 |
| 11. ニツ家 | 23. 高尾 |
| 12. 大字北本宿 | 24. 西高尾 |

◎市の行政やまちづくりについてご意見やご要望がありましたら、下欄に自由にご記入ください。

—記入欄—

ご協力ありがとうございました。この回答票は、同封の返信用封筒に入れて、**12月●●日(●)**までに、切手を貼らずにポストに投かんしてください。