



## 注目1 「臨時福祉給付金」と「子育て世帯臨時特例給付金」の概要についてお知らせします

国は、平成26年4月からの消費税率の引上げに伴い、所得の低い人や子育て世帯への負担を緩和するために、暫定的・臨時的な給付措置として「臨時福祉給付金」と「子育て世帯臨時特例給付金」の支給を実施します。

給付金は、平成26年1月1日時点で住民票のある市区町村から支給されますが、支給を受けるためには、申請が必要となります。なお、6月末ごろ、対象となる見込みの世帯には申請書の郵送を予定しています。※詳細については、市ホームページや7月号の広報きたもと等でお知らせします。

### 臨時福祉給付金

#### ◆支給対象者

平成26年1月1日現在で市に住民登録があり、平成26年度分の市民税（均等割）が課税されていない人。ただし、次の1または2に該当する人は対象外です。

- 1 市民税（均等割）が課税されている人の扶養親族等
- 2 生活保護受給者等

#### ◆支給額

給付対象者1人につき1万円

※給付対象者の中で次に該当する人は、5,000円の加算があります。

- ・老齢基礎年金、障害基礎年金、遺族基礎年金などの受給者
- ・児童扶養手当、特別障害者手当などの受給者

### 子育て世帯臨時特例給付金

#### ◆支給対象者

平成26年1月1日時点において、次のどちらの要件も満たす人

- 1 平成26年1月分の児童手当・特例給付を受給されている人
- 2 平成25年の所得が児童手当の所得制限限度額未満の人

#### 【児童手当の所得制限限度額（給与収入ベース）】

区分(扶養親族等の数)	限度額目安(給与収入ベース)
子1人(1人)	875.6万円
夫婦子1人(2人)	917.8万円
夫婦子2人(3人)	960万円

※平成26年1月1日に生まれた児童については、平成26年2月分の児童手当・特例給付を受けている人を含みます。

#### ◆対象児童

支給対象者の平成26年1月分の児童手当・特例給付の対象となる児童となります。ただし、次の児童は対象外です。

- 1 臨時福祉給付金の対象となる児童
- 2 生活保護世帯の児童

#### ◆支給額

対象児童1人につき1万円

☎臨時福祉給付金…福祉課地域福祉・監査担当 ☎590-5525・590-5526  
 子育て世帯臨時特例給付金…こども課子育て支援担当 ☎594-5537



## 注目2 市民大学きたもと学苑 学びたいあなた、教えたいあなた、あなたが主役です。

### ■平成26年度前期講座B日程(7～9月に開講するもの)の講座申込み受付

前期講座B日程の15講座の受講申込みを受け付けています。生涯学習課や各地域学習センターにある「キタガク講座案内」パンフレットに折り込まれた専用往復はがきで6月9日(月・必着)までにお申し込みください。キタガクホームページからも申込みができます。

※通年、A日程の109講座は、すでに受付を終了しています。

### ■B日程募集講座

講座名	市民教授
ベビーマッサージ講座～パパと一緒にベビーマッサージ～(全2回)	古橋 明代
子どものわくわく！アート講座～アートを楽しみ感性を豊かに～(全3回)	棟本 幸子
陶芸講座～おやこ陶芸！夏休みの1日、みんなで作ってみよう～(全1回)	仲 恵理子
スイーツデコ講座～粘土や身近なものでかわいいスイーツを作りましょう～(全1回)	齊藤 紀子
介護技術講座(基礎編)～理学療法士と一緒に体の動きを学び介護に役立てよう～(全2回)	吉川 将太
美しい韓国語講座～韓国語を基本から学ぼう～(全8回)	河 世江
リコーダー講座～懐かしのリコーダーを吹いてみませんか♪～(全4回)	小嶋友輝恵
初心者フォークギター&ウクレレ講座～やさしいコードで「弾き語り」ができます～(全10回)	奥田 健一
雅楽入門講座～古代の歌謡にふれるひととき～(全3回)	中村香奈子
楽譜の読み方講座～音程&音階編～(全6回)	中村千穂美
スクラップブック講座～“時短”フォト・アルバム作り～(全3回)	布川 弘子
腰痛を改善するイス体操講座～腰痛を原因から考えてエクササイズ！～(全6回)	吉村 美喜
イケコのほぐしひねり体操～健康で動きやすいからだ作り～(全6回)	小林 和美
自彊術講座～自分の健康は自分で守る！～(全3回)	中島やす子
はじめてのヨガ講座～カラダとの対話で心の安定を～(全10回)	国峰 薫

※詳しい講座内容はキタガク講座案内またはキタガクのホームページをご覧ください。

### ■新規市民教授希望者説明会を開催します

市民大学きたもと学苑では、平成26年度後期講座に向けて新たに市民教授を募集します。

経験・知識を活かし、市民の皆さんに広く還元したいという気持ちが大切です。興味、関心のある人は説明会にご参加ください。

時 6月15日(日)10:00～

場 文化センター第3研修室(2階)

申 6月11日(水)までに市民大学きたもと学苑事務局(生涯学習課)へ電話等でお申し込みください。

問 市民大学きたもと学苑事務局  
(生涯学習課生涯学習担当 ☎594-5567)

### ■キタガクとは

市民大学きたもと学苑(愛称:キタガク)は、「市民が主役の生涯学習」を推進するために、市民と行政が協働で設立した団体です。市民の皆さんが主体的に学び合い、教え合い、高め合うことで、北本市のまちづくり、人づくりを目指しています。ぜひ皆さんも「キタガク」に参加しませんか？

「市民大学きたもと学苑」ホームページへ

注目情報

お知らせ

募集

イベント

スポーツ

保健・子育て

安心・安全

みんなの広場

## 注目3 住宅の耐震化に対する補助を拡充しました

甚大な被害が発生した「東日本大震災」から早や3年が経過しました。「東日本大震災」の教訓を風化させることなく、一人ひとりが高い防災意識を持ち、地震に備えることが重要です。

平成25年11月には平成24・25年度埼玉県地震被害想定調査が発表され、埼玉県で想定される地震の見直しが行われました。北本市では、発生確率は低いものの、関東平野北西縁断層帯地震における予想最大震度が7へと大幅に変更となっています。

市では、耐震性が低いとされる旧耐震基準(昭和56年5月31日以前の建築確認)に基づいて建築された木造2階建て以下の住宅の耐震診断、耐震改修計画、耐震改修工事に補助を行っています。4月からは耐震診断と耐震改修計画でそれぞれ5万円を上限とした補助に拡充しました。大地震の際に大きな被害とならないように十分な備えをしましょう。

### 北本市既存木造住宅耐震化事業

- 無料簡易耐震診断  
現地調査、ヒアリングによる簡易耐震診断を無料で行います。
- 耐震診断費補助  
建築士に依頼し、定める方法により耐震診断を行った場合に、必要とした費用の1/2で5万円を上限に補助します。
- 耐震改修計画費補助  
耐震診断により基準を満たさないと診断された住宅を改修する設計を行った場合に、必要とした費用の1/2で5万円を上限に補助します。
- 耐震改修工事費補助  
市内に本店または営業所を有する施工業者に依頼し、耐震改修工事を行った場合に、工事費の23%で40万円を上限に補助します。  
※補助を行うには事前の申請が必要です。  
☎建築開発課建築指導担当(☎594-5550)へ直接お申し込みください。

## 注目4 あなたの自慢の庭が市の観光資源にきたもとオープンガーデン(仮称)参加者募集

花や緑があふれる美しいまちづくりを目指す北本市は、「きたもとオープンガーデン」を開催します。今年が初開催となるオープンガーデンは、市民や北本のまちを訪れる皆さんと楽しくガーデニング交流する絶好の機会となります。

市内で個人または事業所や団体のお庭を開放していただける人を募集します。ご近所、お知り合いの人をお誘いのうえ、ふるってご応募ください。

時 11月1日(土)～3日(月・祝)の3日間 9:00～15:00(希望日時でのみの公開も可能)

※市内でお庭を公開できる個人・事業所・団体・学校

条件①ガイドマップに住所・個人名掲載を了承されること。  
②お庭の中までオープンしていただけること。

### 応募

産業観光課、北本市観光協会に用意してある応募用紙に必要事項を記載のうえ、6月30日(月)までに産業観光課へ提出してください。※応募用紙は市ホームページからもダウンロードできます。他薦も受け付けています。本人の理解を取ったうえで産業観光課までご連絡ください。

### 事業内容

- ①応募の内容をもとにお庭の写真を掲載した「きたもとオープンガーデン」マップを作成します。
- ②マップを市・北本市観光協会ホームページ、Facebook等で周知するとともに主要施設等で配布します。
- ③参加しているお庭がわかる「のぼり」を作成し、貸与します。

☎産業観光課観光推進担当  
〒364-8633 北本市本町1-111  
☎594-5531 FAX 592-5997  
e-mail: a03100@city.kitamoto.saitama.jp




## 北本市観光協会からののお知らせ

### ●「北本らしい風景」の写真を募集しています●

北本市観光協会では、「北本のおすすめしたい風景や行事、活動」などの写真を募集しています。応募された写真の中から、北本らしい風景を選び、ウェブサイトやパンフレットを作成していくほか、北本市観光協会が発信するフリーペーパーやウェブサイトに活用していく予定です。

市民の皆さんならではの写真のご応募をお待ちしています。



写真例：天神社のしだれ桜

1. テーマ 北本市のおすすめしたい風景や行事、活動
2. 応募規定
  - ・デジタルのみ8MBまで。
  - ・肖像権などの承諾は応募者の責任とし、当協会は肖像権侵害の責任を負いません。
  - ・応募されたすべての作品の使用権は北本市観光協会に帰属します。
  - ・応募点数の上限はありません。
  - ・撮影日は問いません。
3. 応募方法  
6月2日(月)から北本市観光協会ホームページの応募フォームよりご応募ください。

〒364-0035 西高尾1-249  
TEL 591-1473  
FAX 577-3475  
Eメール info@machikan.com  
http://www.machikan.com/

北本市観光協会  
KITAMOTO TOURISM ASSOCIATION

## ちょっと気になるとなりまち

### 鴻巣市 ラディスラフ・コズデルカ トランペットリサイタル

チェコ・フィル最大の魅力「金管の美しさ」を支える首席トランペット奏者の豊かな音色をお楽しみください。

時 6月20日(金)18:30開演、18:00開場  
場 クレアこうのす小ホール  
費 前売一般2,000円、当日一般2,500円、学生(大学生まで)1,000円※全席自由。未就学児の入場不可。  
曲目 家路(Aドヴォルザーク・交響曲第9番「新世界より」第2楽章)ほか  
申 10:00～18:00にクリアこうのすチケットセンター(☎540-0500)  
問 クレアこうのす(☎540-0540)



### 桶川市 第19回べに花まつり開催

○桶川市農業センター周辺 べに花の鑑賞…6月中旬～7月上旬  
べに花畑で結婚式・愛を叫ぶ…6月21日(土)12:30～

○城山公園多目的広場 テント村(特産品販売など)、ステージイベント、熱気球試乗会(ガスがなくなり次第終了)…6月21日(土)・22日(日)10:00～16:00

☎桶川市産業観光課(☎048-786-3211)

○川田谷生涯学習センター  
べに花染め体験…6月21日(土)・22日(日)10:30/13:30(各回先着20人)、切り絵体験と展示…6月21日(土)・22日(日)11:00～15:00  
☎川田谷生涯学習センター(☎048-786-4030)


○三田原地区つもとり園 べに花のつもとり体験…6月16日(月)～7月上旬(生育状況により変更あり、花がなくなり次第終了)  
費 入園料100円(小学生以下無料)、つもとり1本50円  
☎桶川市農政課(☎048-786-3211)  
※混雑が予想されるため、バスをご利用ください。

## 今月の新刊本〈中央図書館〉

※ここに載せているのは、新しく買った本の一部です。  
※館内利用者端末と図書館ホームページにて新刊一覧を閲覧できます。

### 一般書・読み物


- 愚者よ、お前がいなくなって淋しくてたまらない 伊集院 静(集英社)
- 3年7組食物調理科 須藤 靖貴(講談社)
- 私に似た人 貫井 徳郎(朝日新聞出版)
- ハルカの空 南アルプス山岳救助隊 K-9 樋口 明雄(徳間書店)
- ジェームズ・ボンドは来ない 松岡 圭祐(KADOKAWA)
- かまえ!ぼくたち剣士会 向井 湘吾(ポプラ社)



直木賞受賞エッセイ集成 (文藝春秋)

### 一般書・ノンフィクション

- 子どもとかけたで楽しむ埼玉パーフェクトガイド オフィス・ノバズ(メイツ出版)
- 女子の人間関係 水島 広子(サンクチュアリ出版)
- 47都道府県ケンミン性の秘密 山下 龍夫(幻冬舎)
- 体感する宇宙 竹内 薫(KADOKAWA)
- ペンギンが教えてくれた物理のはなし 渡辺 佑基(河出書房新社)
- 病から詩が生まれる 大井 玄(朝日新聞出版)



知られざる鉄道 岡本 憲之 (JTBパブリッシング)

人口のうごき 人口…68,734人(-72人)  
男性…34,238人(-27人)  
女性…34,496人(-45人)

世帯数…28,289世帯  
※5月1日現在  
※( )は対前月比

今月の納税 ○市県民税 第1期分

注目情報

お知らせ

募集

イベント

スポーツ

保健・子育て

安心・安全

みんなの広場

### 児童手当・特例給付の現況届は6月中に

児童手当・特例給付を受けている人は、毎年6月に「現況届」を提出していただく必要があります。現況届は、毎年6月1日現在における受給資格を確認し、6月以降の手当を引き続き受給するためのものです。この手当を受給している人は、次のとおり受付期間中にこども課窓口へ直接提出していただくか、もしくは郵送で提出してください。なお、提出されない場合、引き続き手当を受給できなくなります。

※公務員の場合は、勤務先での手続きとなります。

**受付期間** 6月2日(月)～30日(月) 8:30～17:15※土曜日は8:30～12:00

**受付窓口** こども課12番窓口 ※土曜日は1階5番窓口

☎こども課子育て支援担当(☎594-5537)

### 施設の休館日 6月8日～7月7日

- 6月9日(月)・7月7日(月)**  
・中央公民館 ・中央図書館
- 6月11日(水)～18日(水)**  
・中央図書館
- 6月23日(月)**  
・中央公民館 ・中央図書館  
・地区公民館 ・学習センター  
・コミュニティセンター  
・勤労福祉センター  
・野外活動センター ・子供公園  
・体育センター ・総合公園  
・健康増進センター
- 休館日なし**  
・総合福祉センター

### 私立幼稚園保育料の補助

**対象世帯**  
平成20年4月2日から平成23年4月1日までに生まれた幼児を私立幼稚園に通わせていて、北本市に住民登録をしている世帯

また、3歳の誕生日を迎えた幼児が翌年の4月を待たずに、年度の途中から幼稚園に入園させた世帯

**補助金の額**  
幼児と同一世帯で生計を共にしている父母および、それ以外の扶養義務者の市民税所得割課税額の合計額によって補助金の額が決定されます。補助金の支給は12月中旬を予定しています。

**申請手続き**  
6月ごろに幼稚園を通して申請書を配布しますので、申請を希望する世帯は幼稚園に申請書を提出してください。

☎学校教育課学事担当(☎594-5563)または各幼稚園

### 6月11日(水)～18日(水)、中央図書館特別館内整理に伴う休館

特別館内整理では、図書館蔵書資料点検、書架整理等を行います。期間中は、南部・西部・学習センター分室も休室になります。

また、図書館ホームページの蔵書検索もできなくなります。ご迷惑をお掛けしますが、ご協力をお願いします。

☎中央図書館(☎592-0795)

### 平成26年度協働事業の実施予定

☎御用聞きサービス  
**事業概要**  
外出が困難な高齢者を対象として、買物支援(御用聞き買物代行サービス)と困りごとの聞き取りを行います。買物支援は、基本的に個人商店からの購入とすることで市内経済の活性化も図ります。

☎介護予防事業  
**事業概要**  
高齢者自身が介護予防のためのストレッチ等の運動を広げていけるよう運動リーダー養成講座を開催します。

☎協働推進課協働推進担当(☎594-5517)

### 6月23日から29日は、男女共同参画週間です

今年度のキャッチフレーズは「家事場のパパヂカラ」。男性と女性が、職場で、学校で、地域で、家庭で、それぞれの個性と能力を発揮できる「男女共同参画社会」。その実現のためには、「企業人としての男性」や、家庭での働く女性のパートナーである「家庭人としての男性」など、男性の意識・行動も重要です。

この機会に、周りの男女のパートナーシップについて考えてみましょう。

☎協働推進課人権推進・男女共同参画担当(☎594-5507)

### 7月1日現在で経済センサス基礎調査・商業統計調査を実施

6月以降、市内の事業所および企業へ統計調査員が伺いますので、調査のご協力をお願いします。

☎政策推進課情報政策・統計担当(☎594-5516)

### 市民参画手続の公表について

市では、重要な計画の策定や条例を制定する際に、市民の皆さんの意見が反映できるよう市民参画手続を実施しています。

平成26年度の実施予定および平成25年度の実績を市ホームページおよび市政情報コーナーで公表しましたのでお知らせします。

☎協働推進課協働推進担当(☎594-5517)

### 撤去した自転車の返還場所の電話番号の訂正について

3月号に掲載された撤去した自転車の返還場所についての電話番号が☎592-6021となっていたのが、正しくは☎594-7792ですのでお詫びして訂正いたします。

☎くらし安全課交通・防犯担当(☎594-5522)

### コンビニ交付サービス一時停止

税証明の年度更新作業に伴い、コンビニ交付サービスが停止します。ご利用の皆さんには、ご迷惑をおかけしますが、ご協力をお願いします。

**停止期間** 6月8日(日)13:00～6月9日(月)9:00

☎市民課窓口担当(☎594-5528)

### お知らせ

#### 光化学スモッグに気をつけて

5月から9月は光化学スモッグが発生しやすい時期です。特に夏季に発生が多くなります。

光化学スモッグは、目や喉の粘膜に刺激を与え、健康被害を引き起こすことがあります。

光化学スモッグ注意報が発令されたら健康被害にあわないために、屋外での激しい運動は避けましょう。目などに刺激を感じたらすぐ屋内に入りましょう。

また、自動車の使用を控えるようご協力ください。

☎埼玉県大気環境課企画・監視担当(☎048-830-3051)

### 日本一の納付環境を利用し、納期限内に納めましょう!!

**便利な納付方法**  
北本市の市税等納付書は、金融機関、郵便局、コンビニエンスストアで利用できます。

また、口座振替はもとより次のような便利な納付方法があります。

◎Pay-easy(ペイジー)  
ATM(ペイジー対応型)、インターネットバンキング、モバイルバンキングを利用して納付ができます。ペイジーマークのある納付書が必要です。インターネットバンキング、モバイルバンキングは事前に契約が必要です。

◎クレジットカード  
「Yahoo!金支払い」を利用してクレジットカード納付ができます。インターネットに接続できる

パソコンや携帯電話・スマートフォンから「Yahoo!金支払い」へアクセスし、クレジットカード情報等を入力して納付します。その際、ペイジーマークのある納付書が必要です。納付額が1万円を超える場合は、決済手数料がかかります。詳しくは、「Yahoo!金支払い」のホームページをご参照ください。

◎モバイルレジ  
モバイルレジは、携帯アプリで納付書のバーコードを撮影・読取し、モバイルバンキングに接続して納付する方法です。携帯アプリでのモバイルバンキング契約が必要です。30万円を超える納付書は利

用できません。

対応の携帯電話や金融機関は、ホームページをご参照ください。  
パソコンhttp://bc-pay.jp/pc/  
携帯電話https://bc-pay.jp/  
\*ペイジー・クレジットカード・モバイルレジを利用の場合、領収証は発行されません。

**納期限までに納付しなかった場合**  
◎市税等は、納期限までに完納しない場合に督促を受け、かつ、その督促状を発付した日から起算して10日を経過した日までにこの税金を完納しない場合には滞納処分(財産差押)を受けることになります。

◎市税等は、納期限を過ぎて納付した場合、延滞金が加算されます。

☎納税課納税担当(☎594-5520)

(広告)

### 成年後見・遺言・相続無料セミナー

**日時**：平成26年6月28日(土)

**時間**：13:30～15:10

**場所**：北本市文化センター 第2研修室

**内容**：成年後見・遺言・相続についての話

**費用**：無料(入退場自由)

その他：終了後、個別相談可(要予約)

**【お問い合わせ】**:TEL 048-594-7421

◆きむら行政書士事務所(後見・遺言・相続手続き研究会)  
鴻巣市富士見町5-18

**まかせて安心 地元の業者**

## 岩崎畳店(有)

☎048-591-1766  
北本市東間 2-230-1

### 北里大学メディカルセンター

**日時** 平成26年6月21日(土) 13:00～14:30

**場所** 北里大学メディカルセンター 南館2階A B会議室

**テーマ** 「楽しいキノコ狩り、こんな毒キノコには注意!!」

**講師** 救急センター部長 上條 吉人

**定員** 100人 **受講料** 無料

**申込方法** 聴講自由(予約は不要です)

### 市民講座

**趣旨** 講座を通じて市民への健康に対する意識の高揚を図る

**主催** 北里大学メディカルセンター

**後援** 北本市、桶川市、鴻巣市、上記各市老人クラブ

お問い合わせ先 事務部総務課 ☎048-593-1212(代表)

中丸公民館 = 中丸学習センター : ☎ 593-1010 | 学習センター = 公団地域学習センター : ☎ 592-3325  
 勤労福祉センター = 東地域学習センター : ☎ 591-8550 | コミュニティセンター = 本町西高尾学習センター : ☎ 591-8420

### 募集

#### 市職員

**職種・採用予定人員**  
一般事務(身体障がい者採用) 3人

**採用予定日**  
平成26年10月1日

**受験要件**  
次のア～エの条件をすべて満たす人  
ア 昭和54年4月2日以降の生まれで、大学、短大または高校を卒業の人  
イ 身体障害者福祉法第15条に定める身体障害者手帳(1～6級)の交付を受けている人  
ウ 活字印刷による出題(筆記試験)および口頭による面接試験に対応できる人  
エ 自力により通勤ができ、かつ、介護者なしに1日7時間45分、週5日間、計38時間45分の職務遂行が可能な人

**第1次試験日**  
7月27日(日)

**申込み**  
・持参…6月9日(月)～7月4日(金)の17:00まで  
・郵送…6月9日(月)～7月2日(水・消印有効)  
※申込用紙等は、総務課職員担当および市ホームページで配布しています。

北本市 職員募集

☎総務課職員担当(☎594-5508)

### 銃砲・刀剣類の登録手続きをお願いします

#### 【銃砲刀剣類の登録手順】

○発見から登録までの流れ  
登録証のついていない銃砲・刀剣類を発見した時は、最寄りの警察署に現物を持って行き、発見届を行ってください。  
発見の届出が済むと県教育委員会から登録審査会の開催案内がありますので、登録審査会で審査を受けてください。※審査会には必ず開催案内はがきが届いてからお越しください。  
☎埼玉県生涯学習文化財課(☎048-830-6986)

### 平成26年度 市役所出前講座のご案内

今年度は福祉制度や防犯・防災対策、市の歴史など、数多くの講座を用意しています。  
市の職員が地域で行われる集いや会議などにお伺いし、内容を詳しく説明します。  
市政や生活に関わる知識など、関心がある人はぜひ出前講座をご利用ください。  
**パンフレット・申込み用紙配布場所**  
生涯学習課窓口、文化センター、各地域学習センター、野外活動センター、体育センター、駅西口ビル2階の市政情報コーナー  
☎生涯学習課生涯学習担当(☎594-5567)

### 青少年を非行・被害から守ろう！ ～7月は「青少年の非行・被害防止特別強調月間」です～

#### 非行防止街頭キャンペーン

市では、青少年関係団体の皆さんとともに、北本駅周辺で非行防止街頭キャンペーンを実施します。  
時 7月2日(水)16:30～  
☎生涯学習課社会教育担当(☎594-5565)

### 全国一斉「子どもの人権110番」強化週間の実施について

時 6月23日(月)～29日(日)8:30～19:00※ただし、28日(土)および29日(日)は10:00～17:00  
電話番号 0120-007-110(全国共通・無料)※IP電話接続不可  
☎さいたま地方務局人権擁護課(☎048-859-3507)

### 6月第2週は危険物安全週間

平成26年度推進標語  
【危険物 読みはまっすぐ ゼロ災害】  
「危険物」は、ガソリンや灯油などの燃料ではありません。身の回りには、塗料・接着剤・エアゾール製品など「危険物」であることを意識せずに利用しているものもたくさんあります。  
この機会に今一度危険物の貯蔵・取り扱いを見直しましょう。  
☎埼玉県中央広域消防本部予防課(☎597-2004)

### 市税等の夜間納税・相談窓口を開設

事情により納付が困難な人も、ご相談ください。※納付書を紛失した場合は、再発行できます。  
時 6月25日(水)・26日(木)の19:45まで  
☎納税課納税担当(☎594-5520)



### 無料税務相談

時 6月10日(火)10:00～12:00、13:00～15:00  
相談担当 関東信越税理士会上尾支部  
☎税務課市民税担当(☎594-5518)

### 今月の納税

○市県民税 第1期分  
6月30日(月)までに納めましょう。納税通知書は6月上旬に発送します。

### お知らせ

#### 印紙税の非課税範囲の拡大

事業者の皆さんが平成26年4月1日以降に作成する領収証やレシートなどの「金銭または有価証券の受取書」に係る印紙税については、記載された受取金額が5万円未満のものについて非課税となりました。  
☎上尾税務署法人課税部門(☎048-770-1800・内線313)

### 農業委員会委員一般選挙が行われます

#### ○投票日 7月6日(日)

市の農業委員会委員の任期が、7月19日に満了となるため、一般選挙が行われます。  
農業委員会は、市の行政機関であると同時に、農家の皆さんの利益代表機関であり、選挙による委員と市長が選任する委員とによって組織されます。  
選挙による委員の定数は15人で、選挙権を有する1,356人の皆さんの投票により選出されます。委員の任期は3年です。  
**選挙のできる人**  
農業委員会委員の選挙権および被選挙権を有する人には、次の要件が必要です。  
①市に住所を有している年齢満20歳以上の人で、10アール以上の農地を耕作している人  
②前記①の人の同居の親族または配偶者で、年間の耕作従事日数がおおむね60日以上の人

※年齢は、選挙権については選挙人名簿確定の日(3月31日)、被選挙権については選挙期日(7月6日)現在で算定します。  
③選挙権を有していても、選挙人名簿に登録されていない人は、投票することができません。  
今回の選挙人名簿は、今年1月1日現在(3月31日確定)により調製された名簿を使用します。  
**立候補の届出**  
立候補の届出は、6月29日(日)の午前8時30分から午後5時まで、市役所会議室3-Bで受け付けます。  
立候補の届出の方法は、候補者になろうとする人が自ら届け出る本人届出と、推薦者が本人に代わって届け出る推薦届出の2種類があります。  
立候補の届出に必要な書類は、選挙管理委員会に用意してあります。  
**立候補者への説明会**  
農業委員会委員の選挙における立候補の届出に関する説明会を、次の

とお開催します。立候補予定者や関係者の皆さんには、ぜひご出席いただき、選挙が円滑に行われるようご協力をお願いします。  
時 6月10日(火)午前10時から  
☎市役所会議室3-B  
**一般選挙の投票**  
農業委員会委員選挙の投票所は、第1投票所(市役所ロビー)と第2投票所(中丸小学校多目的ホール)です。  
投票所の入場券は世帯ごとに郵送しますので、投票日に必ず持参してください。  
※入場券が届かない場合は、選挙管理委員会までご連絡ください。  
※入場券を紛失した場合は、投票日の当日、投票所の受付に申し出ただければ再発行します。  
※立候補者の数が定数を超えない場合は無投票となりますので、入場券は送付しません。  
☎選挙管理委員会事務局(☎594-5510)

(広告)

アートジャパン <http://artjapan.jp>

アートジャパン 又は 太鼓 で 検索

和太鼓 松系 1.6R(台) 35,000円(税込)

全国代理店(会員) 独立販売員募集中!

展示中! シャンデリア

蛍光管型 LED電灯

会員 B管(ガラス管)1.2m 18W 1,000円(税別)  
価格 PC管(ポリ管)1.2m 18W 2,000円(税別)  
(小売り致しません 多売り・会員制) 只今、会員募集中!  
※電気工事士資格者が必要です。

アートジャパン 株式会社  
埼玉県北本市山中1-3  
TEL 048-592-0010  
048-541-7222  
e-mail art@artjapan.jp FAX 048-592-0050

南部公民館 = 南部学習センター: ☎592-2458 | 東部公民館 = 中央地域学習センター: ☎591-2695  
西部公民館 = 西部学習センター: ☎591-0410 | 北部公民館 = 東間深井学習センター: ☎543-2115

(広告)

悩み事解決のお手伝いをします お気軽にご相談下さい 浦和駅西口徒歩2分

◆相談料30分5400円(事前にご予約下さい)

**高橋徹総合法律事務所**

北本市商工会会員 弁護士 高橋徹

☎048-815-6077

電話受付: 平日午前10時～午後6時  
時間外相談は、予約時にご相談ください  
さいたま市浦和区高砂2-1-2駒崎ビル402

遺産相続 遺言書作成、遺産分割協議、遺留分等  
離婚問題 慰謝料、財産分与、養育費、年金分割等  
成年後見 高齢者の財産管理、後見人・保佐人等  
労働問題 解雇、残業代、セクハラ、パワハラ等  
不動産 売買・賃貸の諸問題、マンション管理等  
債権回収 売買代金・請負代金・貸付金の請求等  
企業法務 契約書作成、取引トラブル、顧問契約等

コナカ メガネ 和菓 伊勢丹 交通 三郷 浦和駅西口 三郷 UFB 浦和駅西口

中丸公民館 = 中丸学習センター: ☎593-1010 | 学習センター = 公団地域学習センター: ☎592-3325  
勤労福祉センター = 東地域学習センター: ☎591-8550 | コミュニティセンター = 本町西高尾学習センター: ☎591-8420

注目情報

お知らせ

募集

イベント

スポーツ

保健・子育て

安心・安全

みんなの広場

注目情報

お知らせ

募集

イベント

スポーツ

保健・子育て

安心・安全

みんなの広場

文化センター 場岡中央公民館(☎591-7321)

第2回 きたもとサロンコンサート  
「くりけっとフォークコンサート」

5年前の出演で大好評の夫婦ユニット「くりけっと」。ほのぼのとしたフォークデュオの優しい歌声をお楽しみください。

時 8月9日(土)14:00開場、14:30開演  
場 文化センターホール(ロビー)  
定 120人  
費 500円(自由席)

出演者 くりけっと  
(フォークデュオ)

曲目 パフ、風に吹かれて、ヨイトマケの唄ほか

申 6月20日(金)9:00から文化センターの中央公民館窓口で入場券を発売します。  
※未就学児の入場はご遠慮ください。



コンチェルトの楽しみ  
～有名ソリストとオーケストラの共演の魅力にせまる～

出演者 管弦楽：サン＝オートム室内オーケストラ  
指揮：前田陽一郎 チェロ：安田謙一郎 ヴァイオリン：植村太郎 ピアノ：保屋野美和

時 9月21日(日)14:30開場、15:00開演  
場 文化センターホール 定710人  
費 S席2,500円、A席1,000円(全席指定) 安田謙一郎

申 6月21日(土)9:00から文化センターの中央公民館窓口で入場券を発売します。  
※未就学児の入場はご遠慮ください。



立川談春三十周年記念落語会「もとのそー」

時 9月7日(日)15:30開場、16:00開演  
場 文化センターホール 定710人

費 3,900円(全席指定) 出演者 立川談春  
申 6月7日(土)9:00から文化センターの中央公民館窓口で入場券を発売します。  
※未就学児の入場はご遠慮ください。



プラネタリウム

費 大人200円、子ども(中学生以下)100円

◆きつぷらねたりうむ

時 土曜日、祝日(日曜日を除く) 11:00～、13:30～の2回投影  
日曜日11:00～の1回投影

内 「ドラえもん 宇宙ふしぎ大探検2」

◆宇宙天象劇場

時 日曜日13:30～

内 「銀河鉄道の夜」

◆宇宙見人(一般投影)

時 土・日曜日、祝日15:30～

内 「今宵の星空解説」・「3500年前の北極星・ツバーン」・「星座はじめて物語～なぜ星座はあるの?～」

パソコン教室

○はじめてのパソコン

時 6月24日(火)・26日(木)・27日(金)・30日(月)9:30～11:30

費 7,000円

内 文字入力を中心にウィンドウズの基礎操作

○基礎からはじめるExcel

時 6月24日(火)・26日(木)・27日(金)・30日(月)13:30～16:30

費 9,000円

内 Excelの基礎操作から活用まで  
定 各16人

申 講座開始5日前までに中央公民館へ電話等で※申込みが少ない場合は中止することがあります。

第28回 北本美術展

時 7月1日(火)～6日(日)10:00～17:00(最終日は16:30まで)

場 文化センター2階展示ホール  
内 第64回埼玉県美術展覧会に市内から入選された人の展示会

夏休み子ども公民館

申 各コース(水彩画教室・陶芸・親子で学ぶ理科実験教室)とも7月6日(日)10:00から中央公民館窓口へ、参加費を添えてお申し込みください。

9:45から整理券を配布し、10:00に定員を超えた場合は抽選になります(申込者1人につき、1コー

ス1人限り)。

費 各コース500円

※各コースの詳細は文化センターホームページを参照またはお問い合わせください。

第329回 子ども劇場

時 6月21日(土)13:45開場、14:00開演

場 文化センター2階展示ホール  
出演者 朗読と語りグループ野菜坊(やちゃぼう)

定 120人

費 無料

入場方法 入場整理券を中央公民館、各地域学習センターで配布します。

≪文化のつどい(第49回市民文化祭)参加団体募集≫

時 11月22日(土)・23日(日)10:00～17:00

場 文化センターホール

内 音楽、演劇、舞踊、演芸、ジャズダンスなど

参加資格

市内在住・在勤の人で構成する団体(2人以上の団体)

費 無料

運営委員会の開催

参加団体の代表者で構成する運営委員会を7月12日(土)9:30から文化センター第1・2会議室で開催します。

申 6月1日(日)より配布される参加申込書に記入のうえ、6月30日(月)までに文化センターの中央公民館窓口、各地域学習センター(地区公民館、勤労福祉センター、コミュニティセンター、学習センター)へお申し込みください。

募集

市民文芸誌「むくろじ」  
第38号作品

募集作品

詩部門…1編40行以内(2作品まで)、俳句部門…5句、短歌部門…5首、川柳部門…5句、随筆・小説部門…400字詰原稿用紙に、随筆10枚以内、小説30枚以内(どちらか1編)

ジュニア部門…小・中学生の作品(市内各小・中学校を通じ募集)

※未発表作品に限ります。

※部門扉、文中等にふさわしいカットも募集します。

応募資格 市内在住・在勤・在学の人・市内で活動するサークルの会員

応募方法 応募作品はB4判400字詰原稿用紙に、縦書き楷書で記入。パソコン等の使用も可としますが、B4判またはA4判の白紙に縦書き(20字×20字)で印字。

原稿の第1ページに次の事項を記入してください。

部門名(詩・俳句等)、題名(俳句・短歌・川柳にも必ず題をつける)、作者名(ペンネームの場合は、本名をカッコ書きにし、いずれにもふりがなをつける)、住所・電話番号・性別・年齢・職業(学校名・学年)。同人誌加入者は、その誌名と所在地。

※作品は1点につき原本と原本のコピーの合計2部提出。

※コピーが添付されていない場合は受け付けできません。また、応募作品は返却しません。

※カット募集は、はがき判からB5判の白色用紙に黒色で描き、折らずに応募してください。

応募期間 一般…7月1日(火)～31日(木)、ジュニア部門…8月1日(金)～9月5日(金)

選考 教育委員会が委嘱する選考委員が選考のうえ、掲載します。

刊行予定 平成27年2月

その他 投稿者も有償頒布(1冊800円)となります。

提出先・問合せ 生涯学習課社会教育担当(〒364-8633住所記載不要・☎594-5565)

平成27年成人式の実行委員

平成27年1月11日(日)に開催する成人式の企画・運営に協力いただける実行委員を募集します。

対 市内在住の平成6年4月2日～平成7年4月1日までに生まれた人  
他 第1回会議を7月に開催予定

申 問 6月26日(木・消印有効)までに官製はがきに、住所・氏名・性別・電話番号・職業または学校名と「成人式で取り組みたいこと」を明記し、生涯学習課社会教育担当(〒364-8633住所記載不要・☎594-5565)へ郵送してください。

※市ホームページからも申込みができます。

(広告)

地域の皆さまに、感謝の気持ちで心優しいサービスを  
プラザオオノ上尾店 メモリアルホール  
30名様以内の心あたたまるお葬式  
かぞく誕生  
2つのメリット+1  
式場使用料 ￥0です  
祭壇使用料 ￥0です  
香典返し 20% offです  
3つの地域密着型メモリアルホール  
「県央みずほ斎場」「つつじ苑」での式場葬も承ります。  
0120-33-7475  
365日 24時間 受付

(広告)

NIPPON SOFA  
専門店 小川家具  
http://www.ogawakagu.jp  
☎048-591-3517  
北本市北本2-137  
パソコン受講生募集! 入校料全額OFF! 10名様限定  
初年度の月額110名(10名程度)  
★新しい初級初級編・中級編(初心者歓迎)  
月額 6,000円(月3回)税別  
10名まで(初めの1ヶ月は月4回)  
★ワード初級  
18時間 39,800円(税別)  
7/11~9/10 2か月間 パソコン基礎コース 6月中旬募集 申込:パソコンワーク  
対象:精神、身体(上記)内容:ワード、エクセル、繪画、パワーポイント、ビジネスマナー等  
パソコンイン・北本 0120-098-211  
北本駅西口徒歩5分 11-近く 北本市中央4-68-1 3F(1F美容室2FL)棟  
月~土 10:00~20:00 水金~20:00 パソコン検定試験会場校

### 子どもビデオシアター

時 6月28日(土)9:45開場、10:00上映  
定90人  
費無料  
内 3匹の子ぶた、星のコスモス、しらゆき姫等(計64分)  
場申問 学習センター(☎592-3325)

### 平成26年はなみずき学級

時 6月26日、7月10日・24日、9月4日・25日、10月2日・23日、11月6日・20日のいずれも木曜日9:30~11:30(調理実習および視察研修を除く)  
内 消費生活講座、インドアペタンク、石けんカービング、健康講座、染物講座、グラウンドゴルフ、人権講座、視察研修、調理実習  
定 市内在住、在勤の60歳以上の  
人40人  
費3,000円(教材費等)※視察研修費(昼食費等)は別途集金  
場申問 6月5日(木)~15日(日)の9:00~17:00に中丸公民館(☎593-1010)窓口へ直接。  
※受付開始時に定員を超えた場合は、その場で抽選。代理人(受講希望者不可)による申込みは1人。

### カブトムシ観察コーナー設置

カブトムシの幼虫から蛹、成虫へと観察できる水槽を設置しました。  
設置場所 総合公園管理事務所管理棟休憩室  
場申問 総合公園管理事務所(☎592-4050)

### 学校サポート隊養成講座

時 第1回6月19日(木)9:30~11:30  
費無料  
対 知的障がい児・生徒に関わるボランティアに関心のある人  
内 講義・学習支援体験等(全3日間)  
場申問 県立騎西特別支援学校(加須市上種足4-888-1・☎0480-73-3510)

### 視聴覚機器操作講習会

時 6月15日(日)13:30~16:30  
対 市内在住・在勤の人10人(申込順)  
費無料  
他 受講者には修了証を交付します。ただし北本市内のみ有効。  
場申問 6月1日(日)9:00より東部公民館(☎591-2695)窓口で受付。

### ほのぼの映画館

時 6月13日(金)9:15開場、9:30上映  
対 市内在住・在勤の人60人  
内 映画「晩春」の上映  
費無料  
場申問 入場整理券を6月2日(月)9:00から東部公民館(☎591-2695)窓口で1人3枚まで配布。

### 子ども映画館

時 6月14日(土)9:45開場、10:00上映  
定60人 費無料  
内 オズのまほうつかい、そんごくう、アルプスの少女ハイジ(計30分)宝島文庫によるお話(20分)。  
場申問 東部公民館(☎591-2695)

### 平成26年度危険物取扱者試験(第2・3回)

時 7月13日(日)芝浦工業大学(さいたま市)、20日(日)東京国際大学(川崎市) 種類 全種類  
受付期間(書面申請) 6月12日(木)~23日(月・消印有効)  
願書配布・問合せ 埼玉県中央広域消防本部予防課(☎597-2004)、北本消防署管理指導課(☎592-5005)※8:30~17:15(土・日曜日、祝日を除く)  
願書提出先 (財)消防試験研究センター埼玉県支部試験係まで郵送または直接。

### 介護者のつどい「介護の悩みや疑問など、ひとりで抱えていませんか?」

時 6月26日(木)10:00~11:30  
場 勤労福祉センター  
対 現在介護をしている市内在住の家族 費無料  
場申問 6月20日(金)までに北本市地域包括支援センター東センター(☎591-0211)へ。

### 巡回聴覚障害者相談会

時 6月18日(水)10:00~12:00  
場 北本市役所会議室1-A  
対 聴覚障がい者または聴覚障がい者に関わりのある人 費無料  
場申問 埼玉聴覚障害者情報センター(☎048-814-3353・FAX048-814-3355)※事前申込みは不要

### 平成26年度東洋大学公開講座

市民の多様化・高度化した学習ニーズに応えるため、今年度も東洋大学から講師を招き、公開講座を開催します。  
時 8月3日(日)14:00~15:30  
場 文化センター第1・2会議室  
講 菊地義裕氏(文学部教授)  
テーマ 百人一首を味わう 一名歌へのいざないー  
定 市内在住、在勤の18歳以上の  
人100人(先着順) 費無料  
場申問 6月6日(金)9:00から生涯学習課生涯学習担当(☎594-5567)へ電話または市ホームページからお申し込みください。

### きたもと節電コンテスト2014夏

実施方法 【家庭部門】期間中の電力使用量を世帯人数で割り、一人当たりの電力使用量を競います。応募用紙に「電気ご使用のお知らせ」(東京電力発行)を貼り、提出してください。【事業者・団体部門】期間中の節電の取組みを応募用紙に記入いただき、それをもとに表彰します。  
実施期間 平成26年7月および8月  
場申問 9月30日(火)までに直接持参、FAXまたは郵送でくらし安全課環境政策・衛生担当(☎594-5526・FAX592-5997)へ。応募用紙はくらし安全課および各公民館にあります。市ホームページからもダウンロードできます。

### 男女共同参画情報紙「シンフォニー」編集協力員

市では、男女共同参画社会の実現を目指して、男女共同参画情報紙「シンフォニー」を発行しています。発行に協力していただける編集協力員を募集します。  
定 市内在住の18歳以上の  
人6人  
任期 平成26年8月1日~平成28年7月31日(2年間)  
場申問 6月30日(月)までに協働推進課人権推進・男女共同参画担当(☎594-5507)へ電話で。

### イベント

### グリコピア・イースト 北本市民デー

時 7月16日(水)1回目9:30~、2回目11:00~ 費無料  
定 各80人(子どもも1人として計算・定員超過の場合は抽選)  
対 北本市内在住・在勤の人  
場申問 往復はがきに希望回、代表者住所・電話番号、参加者全員の氏名・年齢を記入し、6月13日(金)までに北本市観光協会(〒364-0035西高尾1-249・☎591-1473)へ。  
他 グリコピア・イーストでの現地集合・解散。小学生以下の子どもは保護者同伴。車いす使用の人はその旨をはがきに記載。1枚のはがきで最大4人までお申し込みできます。

(広告)

### 募集

### 第49回市民文化祭「芸術展」の実行委員

11月6日(木)~11日(火)に芸術展を開催するにあたり、実行委員を募集します。  
内 会議(4回程度)や当日の運営等  
対 市内在住・在勤の人または芸術展に出品予定の市内で活動しているサークル等の会員  
他 第1回実行委員会を7月5日(土)9:30から文化センター第3会議室で開催します。  
場申問 7月1日(火)までに、FAXまたは電話で生涯学習課社会教育担当(☎594-5565・FAX593-5985)へお申し込みください。FAXの場合は氏名(ふりがな)・住所・電話番号・所属するサークル(団体)名と役職を記入してください。

### 第46回シラコバト賞

彩の国コミュニティ協議会は、地域貢献活動を行う個人および団体へシラコバト賞を贈呈し、その活動と功績を表彰しています。地域活動を行っている個人の人や団体をぜひご推薦ください。  
詳しくは、彩の国コミュニティ協議会ホームページをご覧ください。  
募集期間 6月1日(日)~30日(月)  
場申問 彩の国コミュニティ協議会事務局(☎048-830-2819)

### 北本の葬儀・家族葬ホール

駅から真直ぐ◇無料送迎バス有◇大駐車場完備◇宿泊可◇高機能安置室完備◇チップ一切不要  
年中無休 24時間対応  
こくよお  
0120-16-5940  
http://www.ceremohall.com/ セレモ  
北本市宮内 7-179  
TEL 048-591-2288

第27回 セレモ終活セミナー  
「お盆の風習」  
「様々な供養方法」  
日時 平成26年7月11日(金)  
午前10時30分より  
会場 セレモホール鴻巣  
今回も内容充実!  
お盆や供養の疑問について  
分かりやすく御説明します。  
参加無料 是非ご参加ください!  
北本駅より無料送迎バスあります。  
詳しくはお問い合わせ下さい。

まずは気軽に弁護士にご相談を。  
オレンジ法律事務所 大宮駅 徒歩3分  
オレンジ法律事務所 ORANGE LAW OFFICE  
◎相続 ◎離婚・不倫・DV ◎不動産  
◎交通事故 ◎労働問題 ◎契約書作成  
◎企業法務・ベンチャー企業・中小企業支援等  
埼玉弁護士会所属 弁護士 辻本 直太/弁護士 中野 仁/弁護士 宇田川 高史 ほか  
TEL 048-782-5757 法律相談初回30分無料(要予約)  
さいたま市大宮区宮町二丁目10番 尾熊ビル5階

そろばん フラッシュあんさん 生徒募集  
新入学後始まる「さんすう」は「足し算」「引き算」から始まります。この時、スーツと入っている子供と迷いが生じる子供に分れます。多少でも「そろばん」が出来る子供は数秒で答えが出せ、良いスタートが切れ、その後続く「数学」につながっていきます。又そろばんだけでなく、パソコンを使った「フラッシュあんさん」は脳のトレーニングにはとても良い効果が有ります。此の機会に是非入塾して、一生の財産にして下さい。  
北本市中央2-78 北本駅西口徒歩1分  
お問い合わせ(電)048-594-0980 石川珠算学院

### イベント

#### ラベンダースティック作り講習会

**時** 6月17日(火)10:00~12:00  
**定** 16人 **費** 無料  
**内** 花穂を茎で包み、リボンを茎の間に交互に通して編んでいく。  
**場** **申** 6月1日(日)9:00から総合公園管理事務所(☎592-4050)で募集を開始し定員になり次第締め切ります。  
 募集開始時点で定員を超えた場合は抽選とします。

#### 藍染め教室

**時** 6月28日(土)10:00~12:00  
**定** 16人  
**内** 藍を建て、輪ゴムやビー玉で模様を作り、シルクや綿・麻のロングスカーフ、バンダナを染めます。  
**費** 1,000円(藍染め液、保険、講習代)※小学生以下参加費無料、材料費は当日に先生の準備する材料から好みの材料を選び、染める枚数分購入(1枚500円~3,000円程度)材料は7~10種類程度準備。  
**持** 汚れても大丈夫な服装。帽子。  
**場** **申** 6月1日(日)9:30から総合公園管理事務所(☎592-4050)にて受付を開始します。申込書に参加費を添えてお申し込みください。定員となり次第締め切ります。また、募集開始時点で定員を超えた場合は抽選とします。

#### 第8回陶芸教室

**時** 6月8日(作陶)・15日(成形)、7月6日(色付け)いずれも日曜日9:00~12:00 **内** 小鉢・お皿等作成  
**定** 20人(要予約)※小学生以下保護者同伴 **費** 2,000円  
**持** 汚れてもよい格好、雑きん等  
**場** **申** 6月1日までに野外活動センター(☎593-0008)へ。

#### 第3回オカリナ教室

**内** **時** オカリナ作り…6月29日(日)13:00~17:00、演奏…7月13日(日)13:00~14:30、27日(日)10:00~11:30  
 ※小学生以下保護者同伴  
**持** 汚れてもよい格好、タオル、雑きん等(6月29日のみ) **費** 6,500円  
**場** **申** 6月25日(水)までに、野外活動センター(☎593-0008)へ。

#### あらかわ探検隊

**時** 6月22日(日)9:30~12:00  
**内** 荒川河川敷の自然散策  
**対** 定約3km歩ける小学3年生以上20人※小学生保護者同伴 **費** 無料  
**場** **申** 自然学習センター(☎593-2891)へ電話で。

#### 野外の危険学習講座「ヘビやケムシへの対処法」

**時** 6月15日(日)10:00~12:00  
**対** 中学生以上20人  
**費** 1,000円  
**場** **申** 自然学習センター(☎593-2891)へ電話で。

(広告)

#### 議会報告会を開催します

**時** 7月5日(土)13:30~15:00  
**場** 市役所3階委員会室2  
**内** 平成26年第2回北本市議会定例会における各常任委員会の審議概要等について  
**問** 議会事務局(☎594-5560)

#### 生活体力アップ教室

日常生活に必要な体力アップのために、運動をはじめてみませんか?  
**時** 場 10:00~11:30  
 ○文化センター  
 6月26日、7月3日・10日・17日・24日・31日のいずれも木曜日  
 ○南部公民館  
 7月4日・11日・18日・25日、8月1日・8日いずれも金曜日  
**対** 市内在住の65歳以上の運動するきっかけづくりをしたい人で、全日程参加可能な人  
**定** 各40人  
**費** 300円(保険料、申込時持参)  
**講** 健康運動指導士  
**申** 6月10日(火)10:00~12:00に高齢介護課で受け付けます(申込順、定員になり次第締め切り)。  
 なお、定員に満たない場合は、引き続き高齢介護課で受け付けますので、電話等でご確認ください。  
**問** 高齢介護課高齢者福祉担当(☎594-5539)



### スポーツ

#### テニス体験レッスン

**実施日**  
 6月4日(水)・9日(月)・16日(月)・25日(水)・30日(月)11:00~12:00  
**対** 定成人: テニス歴にかかわらず基礎を身に付けたい人各クラス8人(※最低催行人数3人)  
**費** 各回540円  
**内** テニスの基礎講習  
**場** **申** 6月1日(日)8:30より総合公園管理事務所(☎592-4050)にて受付、申込書に参加費を添えてお申し込みください。定員になり次第受付を終了します。  
 1人1回限りとさせていただきます、複数回の受講はできません。

#### 「ノルディックウォーキング」体験教室

**時** 6月28日(土)9:30~11:45(9:10受付)  
**場** 体育センター  
**対** 定市内在住・在勤の中学生以上の人60人  
**費** 無料  
**持** 運動のできる服、室内用シューズ、飲み物、タオル  
**申** 6月20日(金)までに体育課生涯スポーツ担当(☎594-5568)へ電話でお申し込みください。  
**問** 北本市スポーツ推進委員連絡協議会(飯塚 ☎080-5542-0480)

#### ラジオ体操と公園ウォーキング

**時** 場 7月5日・12日・19日、8月2日・9日・23日の土曜日…総合公園芝生広場7:00~8:00(6:45受付)  
**対** 市内在住の人 **費** 無料  
**持** タオル、飲み物等  
**申** 6月1日(日)から総合公園管理事務所(☎592-4050)、体育課生涯スポーツ担当※平日のみ(☎594-5568)へ。  
**問** 北本市スポーツ推進委員連絡協議会(飯塚 ☎080-5542-0480)

#### 熱中症予防とスポーツ栄養学講座

**時** 6月21日(土)9:45受付、10:00開講※12:00閉講予定  
**場** 体育センター  
**内** 熱中症の予防と生涯スポーツ実践のための栄養学について学ぶ  
**対** 定市内在住・在勤・在学の人100人(先着順)  
**費** 無料  
**申** 6月1日(日)9:00から北本市体育協会事務局(☎593-1050)・月曜定休)へ電話または直接。

#### 体育センター実施講座

①元実業団選手指導卓球教室  
**時** 内 6月28日(土)10:00~13:00(講習会)、14:00~16:30(みんなでゲーム)  
 昨年に引き続き、福原愛選手の元コーチと元実業団選手が一人ひとりのレベルに合わせ直接指導。  
**対** 定初心者~上級者120人  
**費** 500円

#### ②フラダンス無料体験会(1DAYフラレッスン)

**時** 6月24日(火)13:00~14:00  
**内** フラの基本ステップと、簡単な曲をレッスンします。  
**対** 定女性20人  
**費** 無料  
 ③月曜卓球教室(12時コース)  
**時** 6月30日~毎週月曜日12:00~14:00  
**内** 基礎から実践練習へとやさしく指導。ダイエットにも最適。初心者大歓迎!(用具貸与)  
**対** 定一般男女14人  
**費** 1か月1,560円(3回)

#### ④バドミントン教室

**時** 月曜コース10:00~12:00  
 木曜コース13:00~15:00  
**内** 初心者、初級者、どなたでも参加できます。初心者大歓迎!(用具貸与)  
**対** 定各一般男女10人  
**費** 月曜コース1か月1,560円(3回)、木曜コース2,080円(4回)  
 ①~④の場所、申込み、問合せ  
 体育センター(☎593-2511)へ直接。※電話予約可、①卓球教室は6月1日(日)~21日(土)②フラダンス無料体験会は6月1日~の予約となっています。



(広告)

学研 サービス付き Cocofump 高齢者向け住宅

## ココファン北本

0120-702-558 駅近(エキチカ)2分  
 デイサービスココファン北本利用者募集中!!  
 北里大学病院まで車で10分

住所: 埼玉県北本市中央2-95  
 一家族の介護でお悩みの方  
 ・高齢者の独り暮らしが心配(認知症・独り暮らし等)  
 ・特養ホームの待機期間が長い  
 ・夫婦で入居したい(させたい)が安心して住める場所がない

株式会社 学研ココファン  
 東京都品川区西五反田2-11-8 学研ココファン 印

安全で安心して暮らせる住まいの形  
 遠方の親御様を呼び寄せて生活出来ます  
 安心の暮らしをお届けする、5つのポイント

1. 入居一時金 0円
2. 介護事業所を併設。ケアマネステーション・デイサービス
3. 24時間365日、館内にスタッフが常駐。  
ヘルパーステーション・ケアマネステーション・デイサービス
4. 充実の生活サービス。  
緊急時対応サービス・フロントサービス・生活支援サービス・健康医療相談サービス  
※介護保険サービス、食事サービスは別途契約が必要です。
5. 安心・安全の設備充実(バリアフリー・緊急通報装置・防犯カメラ等)

随時、内覧会 承っております  
 ココファン鴻巣 (0120-327-333)  
 ココファン高坂 (0120-316-333)  
 入居者同時募集!!

北本市出身の弁護士があなたのお悩みを解決いたします。  
 一人で悩まずお気軽にご相談ください。

初回法律相談無料 さいたま新都心駅徒歩1分

彩の国  
法律事務所  
弁護士 谷 脇 啓 太

- ◇遺言相続
- ◇離婚
- ◇成年後見
- ◇交通事故
- ◇顧問契約
- ◇刑事事件

TEL:048-780-2341 http://sainokunilaw.com

ASCCは、総合型地域スポーツクラブです

<総合型地域スポーツクラブの特徴>

- ◆多世代…子どもから高齢者まで
- ◆多種目…いろいろなスポーツを
- ◆多志向…初心者からハイレベルまで

ASCCは、地域のみなさまのスポーツ活動や文化活動の拠点として、これからも長く親しまれるスポーツクラブをめざしていきます。

NPO 法人あさひスポーツ・文化クラブ URL: http://www.ascc.jp/  
 北本市朝日2-238 7コーポR北本(☎593-1001) E-mail ascc@ascc.jp



### 保健事業のご案内

事業名	内容・対象者	日時	場所	その他
献血	☑16歳～69歳の健康な人 ※65歳～69歳の人は60歳～64歳の間に献血したことのある人のみ	6月19日(木) 14:30～16:30	北本市役所	☑当日直接会場へ

### 母子保健のご案内

※東側とは高崎線から東側の地域、西側とは高崎線から西側の地域を指します。

事業名	内容・対象者	日時	場所	その他
乳児健診	☑心臓病や股関節の異常等の早期発見、運動発達検査 ☑平成26年2月生	東側 6月26日(木) 13:20～14:10 西側 6月27日(金) 13:20～14:10	保健センター 母子健康センター	☑母子健康手帳、健康診査票
離乳食の調理講習	☑離乳食初期の試食および説明、中期食以降の相談 ☑生後4か月～6か月児のいる保護者	6月26日(木) 14:00～14:30 6月27日(金) 14:00～14:30	保健センター 母子健康センター	※乳児健診と同時開催 ※離乳食講習のみ参加は、当日直接調理室へ
1歳6か月児健診	☑内科健診、歯科健診等 ☑平成24年11月生	東側 6月19日(木) 13:20～14:10 西側 6月17日(火) 13:20～14:10	保健センター 母子健康センター	☑母子健康手帳、健康診査票 現在使用している歯ブラシ、タオル
3歳児健診	☑内科健診、歯科健診、尿検査等 ☑東側地区で平成23年4・5月生	東側 6月24日(火) 13:20～14:10 ※西側は7月に実施	保健センター	☑母子健康手帳、健康診査票、早朝尿、目と耳のアンケート ☑対象児以外は、健康づくり課保健予防・業務担当へ
フッ素塗布	☑1歳6か月児健診受診後から小学校入学前までのむし菌のないお子さん	6月25日(水) 初めて: 13:20～13:50 2回目以降: 13:50～14:20	文化センター	☑1回当たり1,404円 ☑歯ブラシ、母子健康手帳、タオル ☑当日直接会場へ※2回目以降は6か月以上間隔をあけてください
9か月児育児相談	☑身長・体重測定、運動発達の観察、離乳完了期の栄養相談、育児の心配ごと相談等 ☑平成25年9月生の乳児のいる母親または家族	東側 7月7日(月) 10:00～10:45 西側 7月8日(火) 10:00～10:45	保健センター 母子健康センター	☑母子健康手帳、9か月または10か月児健康相談票
乳幼児育児相談	☑身体の発育や運動発達、食事や排せつのしつけ、心配ごとの相談 ☑0歳～3歳未満の子どものいる母親または家族で希望する人	7月8日(火) 13:30～14:30	母子健康センター	☑母子健康手帳
パパのお風呂の入れ方講習会	☑初めて父親になる人と家族で希望する人	6月21日(土) 10:00～12:00	母子健康センター	☑定15人 費無料 ☑6月13日(金)までに健康づくり課保健予防・業務担当へ

### 子宮頸がん・乳がん・大腸がん 検診の無料クーポン券を郵送しました

がん検診の受診を促進するため、該当年齢の人には、無料で検診を受けられるクーポン券をお送りしました。対象となる人はぜひご利用ください。

※対象の人でクーポン券が届いていない人、転入された人のうち前住所でクーポン券を使用していない人は、健康づくり課にお問い合わせください。

☎健康づくり課保健予防・業務担当(☎594-5544)

〈対象者〉

年齢	生年月日	大腸がん	乳がん	子宮頸がん
20歳	平成5年4月2日～6年4月1日	—	—	○
40歳	昭和48年4月2日～49年4月1日	○	○	—
45歳	昭和43年4月2日～44年4月1日	○	—	—
50歳	昭和38年4月2日～39年4月1日	○	—	—
55歳	昭和33年4月2日～34年4月1日	○	—	—
60歳	昭和28年4月2日～29年4月1日	○	—	—

○：平成26年4月20日現在、北本市に住民票がある人  
以下の対象者にも、無料クーポン券を再度お送りします。

乳がん	平成21～24年度無料クーポン券対象者で、平成21年度以降、市の検診未受診の人
子宮頸がん	平成21～24年度無料クーポン券対象者で、平成21年度以降、市の検診未受診の人

### 健康診査等のご案内

【実施期間】6月2日(月)～9月30日(火) 【実施場所】下表実施医療機関

事業名	対象	内容・費用	問合せ先
特定健診等健康診査(個別)	40歳以上(昭和50年3月31日以前生まれ)の北本市国民健康保険または後期高齢者医療加入の人	☑問診、身体計測、尿検査、血圧測定、血液検査等 ☑40歳～69歳 1,500円 70歳以上 800円	保険年金課 国民健康保険担当 (☎594-5575)
生活健康度測定(個別)	65歳以上で要介護、要支援の認定を受けていない人	☑問診、診察 必要に応じて、貧血検査、心電図検査 ☑無料	高齢介護課 介護担当 (☎594-5540)
肝炎ウイルス検診(個別)	40歳以上(昭和50年3月31日以前生まれ)で今までC型肝炎ウイルス検査を受けたことがない人	☑B型C型肝炎血液検査 ☑無料	
胸部レントゲン検査(個別)	65歳以上(昭和25年3月31日以前生まれ)の人	☑胸部レントゲン撮影 ☑無料	健康づくり課 保健予防・業務担当 (☎594-5544)
前立腺がん検診(個別)	平成26年4月1日現在で50～74歳までの偶数年齢の男性で、市の検診の他に受診機会のない人	☑血液検査(PSA検査) ☑50歳～68歳 500円 70歳～74歳 200円 ※生活保護世帯の人は無料	

#### 【受診方法】

- 国民健康保険・後期高齢者医療加入者…希望する下表の医療機関へ直接お申し込みください。  
☑①受診券(対象者には市から5月下旬に受診券を郵送)、②健康保険被保険者証、③介護保険被保険者証(65歳以上の人)
- その他の保険の加入者…ご加入の保険組合が健康診査を行います。詳しくは、お勤め先や保険組合にお問い合わせください。  
健康診査以外の他の検診(査)を受けることができます。希望する下表の医療機関へ直接お申し込みください。  
生活健康度測定においては、市から受診券を発行しますので、高齢介護課へお問い合わせください。  
※複数の健診を受診する場合は、同時に受けてください。

### 健康診査・検査など実施医療機関(28か所)

医療機関名	電話番号	医療機関名	電話番号	医療機関名	電話番号
青木クリニック	592-1033	さくらこどもとおとな診療所	591-2088	ニツ家整形外科	590-3344
安里医院	542-2629	さとうクリニック	590-5977	本藤整形外科	592-7667
天地クリニック	593-1762	鈴木医院	592-1313	まつぎ整形リウマチクリニック	540-6463
伊藤クリニック	593-5588	桃泉園北本病院	543-1011	南福音診療所	591-7191
大久保医院	591-8171	遠井医院	591-2109	山田医院	593-0353
北本共済病院	591-7111	榎原医院	542-6582	山本内科医院	591-5025
北本共立診療所	592-1641	林田内科医院	592-7711	吉田医院	591-2200
北本整形外科	591-8871	ひらお内科クリニック	592-8861	よしだ整形外科内科	590-5720
北本第一クリニック	591-7622	深井小児科内科医院	591-5958		
北本中央クリニック	591-2257	藤倉医院	592-3045		

### ヘルスアップ調理講習会

美味しいバランス献立をみんなで作ってみませんか。健康に役立つ情報が得られます!

☑6月25日(水)10:00～13:00

☑場コミュニティセンター

☑定25人 費300円(保険料等)

☑持エプロン、三角巾、ふきん

☑申問 6月19日(木)までに北本市食生活改善推進員協議会(佐藤☎・FAX592-7763)へ電話またはFAXでお申し込みください。

### 全国健康保険協会(協会けんぽ)加入者の特定健診

主に中小企業で協会けんぽへ加入されているご本人とその家族の人は、市の特定健診は受けられません。ご本人については、事業所へ申込書とパンフレットを送付しています。受診されたい人は、直接事業所へお問い合わせください。

家族の人は、受診券を直接ご自宅へ送付しています。健診費用の一部負担金は、前年度よりも安くなっていますので、ぜひご利用ください。

また、協会けんぽの任意継続保険へ加入されている人や、平日に休みを取れない人は、健診機関にもよりますが、土曜日や日曜日にも対応しているところもあります。直接下記問合せまでご連絡ください。

☑全国健康保険協会(協会けんぽ)埼玉支部保健グループ(☎048-658-5915)

## つどいの広場事業講習会

### 「大事な乳歯を守るには…」

歯の大切さを知り、歯みがきの仕方を学びます。個々の歯ブラシ指導もおこないます。

**時** 6月26日(木)10:30~11:30(10:15開場)

**場** 北本駅西口ビル内保育ステーション

**対** 市内在住の0歳の子どもと保護者12組(申込順) **講** 口腔保健センター歯科衛生士

**持** 普段使っている歯ブラシ

**申** 6月9日(月)10:00から北本駅西口ビル内保育ステーション(☎592-9961)へ電話でお申し込みください。10日(火)以降は北本駅西口ビル内保育ステーション窓口でも受け付けます。定員となり次第締め切ります。

### 「ベビーマッサージ」

ベビーマッサージで、体の触れ合いを求める赤ちゃんの気持ちを満たしてあげましょう!

**時** 6月20日(金)10:00~11:30(9:45開場)

**場** 北本市子育て支援センター

**対** 市内在住の2か月~7か月の子どもと保護者15組(申込順)

**持** バスタオル、タッパーまたは蓋付きの入れ物(掌が入る位7×7cm大) **講** 飯島さちこさん

**費** 500円(セサミオイル代実費)※当日集金します。パッチテストをしてからセサミオイルを使用します。アレルギー反応が出た場合はホホバオイルを使用します(料金は500円より少し高くなります)

**申** 6月6日(金)9:30から北本市子育て支援センター(☎590-7676)へ電話でお申し込みください。9日(月)以降は北本市子育て支援センター窓口でも受け付けます。定員となり次第締め切ります。

### 双子ちゃん集まれ!~第1弾~

子どもの遊び場としてはもちろん、多胎児ならではの情報交換や友達づくりの場として親子で気軽に遊びに来てみませんか?

**時** 6月5日(木)10:30~11:30(10:15開場)

**場** 北本市子育て支援センター

**対** 市内在住の0歳~就学前の多胎児と保護者10組(申込順)

**申** 6月3日(火)9:30から北本市子育て支援センター(☎590-7676)へ電話または窓口へお申し込みください。

### ファミリーDAY

お父さん、お母さんはもちろん、おじいちゃん、おばあちゃん、どなたでも参加できます。子育て家庭同士で楽しいひと時を。

**時** 7月5日(土)10:15~11:30(10:00開場) **場** 文化センター

**対** 市内在住の0歳~就学前の子どもと保護者20組(申込順)

**申** 6月3日(火)9:30から北本市子育て支援センター(☎590-7676)へ電話にてお申し込みください。4日(水)以降は北本市子育て支援センター窓口でも受け付けます。定員となり次第締め切ります。

### 出張くじらひろば

北本市子育て支援センターで行われている、2歳児以上の年齢別ひろば「くじらひろば」を中丸公民館で開催します。

**時** 7月8日(火)10:30~11:30(10:15開場) **対** 市内在住の2歳児以上の子どもと保護者(平成24年4月1日以前の生まれ)20組(申込順)

**申** 6月10日(火)9:30から北本市子育て支援センター(☎590-7676)へ電話にてお申し込みください。11日(水)以降は北本市子育て支援センター窓口でも受け付けます。定員となり次第締め切ります。

### 子育て中の親子のふれあいの場

市内4か所に「地域子育て支援拠点」を開設しています。おしゃべりしたい時、友達と遊びたい時、ちょっぴり子育てに悩んだ時など、気軽にご利用ください。

### ママ&キッズサロン

問合せ ☎592-9961

**時** 月~金曜日10:00~12:00、13:00~16:00  
※6月26日(木)はお休み

**対** 0歳~3歳未満のお子さんと保護者、妊娠中の人

**場** 北本駅西口ビル2階保育ステーション

### Coccoひろば

問合せ ☎592-4039

**時** 火、木、土曜日10:00~15:00

**対** 0歳~就学前のお子さんと保護者、妊娠中の人と配偶者

**場** コープみらい北本店3階

### 中丸保育園子育て支援センター

問合せ ☎592-5615

**時** 月~金曜日 10:00~15:00

**対** 0歳~就学前のお子さんと保護者

**場** 中丸保育園内

### 北本市子育て支援センター

問合せ ☎590-7676

**時** 月~金曜日 9:30~12:00、13:00~15:30  
※6月20日(金)はお休み

**対** 0歳~3歳未満のお子さんと保護者、妊娠中の人

**場** 北本市立東保育所内

### ママ&キッズサロン・北本市子育て支援センターからのお知らせ

4月から対象年齢が変更となりました。

0歳~3歳未満  
↓  
0歳~就学前

### 休日や夜間、お子さんの急な病気やけがのとき 埼玉県小児救急電話相談

家庭での対処方法や受診の必要性について、看護師が電話で相談に応じます。

**電話番号 #8000番**

※ただし、IP電話、ひかり電話、ダイヤル回線をご利用の場合は、048-833-7911へおかけください。

**相談時間**  
月~土曜日 19:00~翌朝7:00まで  
日曜日・祝日・年末年始 9:00~翌朝7:00まで

### 平日の夜間、お子さんが病気やけがのとき 小児初期救急医療体制

(桶川・北本・伊奈地区)

当番医療機関のお問合せは  
埼玉県中央消防本部へ  
**☎597-3301**(自動音声案内)

**診療日** 毎週月~土曜日(祝日、年末年始[12月29日~1月3日]を除く)

**診療時間** 20:00~22:00

**診療医療機関** 桶川・北本・伊奈地区の医療機関が在宅当番医(輪番)制で実施(診療日によっては市外の医療機関が当番医となります)

**診療内容** 急患に対する応急処置

**その他** 健康保険証をお持ちください。夜間診療となるため、会計等の取扱いが異なります。また、受診前に当番医療機関への電話連絡をお勧めします。

### 休日診療(当番医)

月日	医療機関名	科目	電話
6/8(日)	遠井医院	内・小・循環・皮	591-2109
	埼玉県中央病院(桶川市)	内・外・整外	048-776-0022
	伊奈病院(伊奈町)	内・外	048-721-3692
6/15(日)	鈴木医院	内・小	592-1313
	埼玉県中央病院(桶川市)	内・外・整外	048-776-0022
	内田クリニック(伊奈町)	外・内・整外・小・産科・リハ	048-728-9296
6/22(日)	山崎医院	小・内	591-2244
	川田谷クリニック(桶川市)	外・内・胃・皮・リハ	048-787-2531
	伊奈病院(伊奈町)	内・外	048-721-3692
6/29(日)	さくらこどもとおとな診療所	内・循環器・小	591-2088
	埼玉県中央病院(桶川市)	内・外・整外	048-776-0022
	金崎内科医院(伊奈町)	内・糖尿病内・小	048-728-8550

## 健康豆知識 第21回

### 熱中症の予防について

熱中症とは暑さによって起こる障害で、ぐったりする疲労、意識がなくなる失神や筋肉のけいれん、体温が上がって起こる意識障害があります。真夏に屋外で運動をしている人たちに起こるイメージがありますが、実際はそうではありません。梅雨の晴れ間や梅雨明け直後の暑い時期にも起こり、高齢者が室内で症状を起こすことも話題になります。

**熱中症の予防方法**

熱中症予防の水分補給としては単に水だけを飲むのでは効果がなく、塩分と糖分の両方をとることが効果的です。0.1%の食塩と糖質を含んだ飲料が良いとされています。

特に1時間以上運動をする時は4~8%の糖質を含んだものをとることがオススメです。冷えたスポーツ飲料の利用が手軽ですが、自分で調製するには1リットルの水、ティースプーン半分の食塩(2g)と砂糖を好みに応じて溶かしてつくることができます。

**楽しい夏を過ごすために**

熱中症は時に命に関わる重大な病気です。予防がもちろん大切ですが、早めの発見も忘れてはいけません。これから季節、熱中症に意識しながら楽しい夏を過ごしましょう。

提供・一般社団法人桶川北本伊奈地区医師会

### 6月8日~7月7日

月日	医療機関名	科目	電話
7/6(日)	福音診療所	耳鼻咽喉	592-2862
	埼玉県中央病院(桶川市)	内・外・整外	048-776-0022
	かばやま眼科医院(桶川市)	眼	048-786-0121

- 桶川北本伊奈地区で広域的に実施しています。
- 新聞各紙においても上記医療機関が併記されています。
- 診療科目などは、変更になる場合があります。必ず事前に電話で確認をとり、健康保険証をお持ちください。

### 埼玉県救急医療情報センター

**☎048-824-4199(24時間)**

急病等のため緊急の治療が必要になったとき、診療できる医療機関(歯科を除く)を24時間体制でご案内しています。

### 歯科休日診療

**診療時間** 日曜日・祝日の9:30~12:30

**利用方法** 電話で確認をとり、健康保険証をお持ちください。

**ところ・問合せ** 北足立歯科医師会口腔保健センター(☎596-0275)※ JR北鴻巣駅徒歩3分。駐車場あり

注目情報  
お知らせ  
募集  
イベント  
スポーツ  
保健・子育て  
安心・安全  
みんなの広場

注目情報  
お知らせ  
募集  
イベント  
スポーツ  
保健・子育て  
安心・安全  
みんなの広場

## 各種相談案内

生活の中で疑問に思っていること、相談したいと思っていることはありませんか？  
市では、生活や法律、教育や健康などの各種相談を行っています。ぜひ、お気軽にご相談ください。

市のホームページからもご覧いただけます

北本市 相談窓口

検索

<http://www.city.kitamoto.saitama.jp/>  
※相談日が祝祭日はお休みの場合があります。

相談日 6月8日～7月7日

相談名	日時	場所	問合せ
行政相談(国や県等への要望や苦情についての相談)	6月25日(水) 10:00～12:00	市役所 市民課相談室	市民課市民相談担当 (☎594-5529)
法律相談(予約制)	毎週水曜日・金曜日 13:30～16:20		
市民相談・多重債務相談	毎週月～金曜日 9:00～16:00		
消費生活相談	毎週月～金曜日 10:00～12:00、13:00～16:00	消費生活センター	
人権相談	6月24日(火) 13:30～15:30	文化センター	協働推進課人権推進・男女共同参画担当(☎594-5506)
女性相談(女性相談員によるカウンセリング・予約制)	6月9日(月)・18日(水)、7月2日(水) 10:00～15:00(1人50分)	協働推進課人権推進・男女共同参画担当	(☎594-5507)
教育相談	毎週月～金曜日 9:00～16:30	教育センター(☎591-2176)	
ことばの相談(就学児対象)	毎週火・木曜日 9:00～17:00		
緑のなんでも相談	7月7日(月) 10:00～12:00	総合公園管理事務所(☎592-4050)	
子どもの相談(ことば、しつけ等)	毎週月～金曜日 9:00～16:00	こども課子育て支援担当(☎594-5537)	
心配ごと相談	毎週水曜日 10:00～15:00	総合福祉センター	社会福祉協議会(☎593-2961)
結婚相談	6月21日(土)、7月1日(火) 10:00～15:00(受付は14:30まで)		
ボランティア相談	6月20日(金) 13:30～15:30 7月5日(土) 10:00～12:00	コミュニティセンター 総合福祉センター	
内職相談	毎週火・金曜日 13:00～16:00	勤労福祉センター	内職相談室(☎591-8551)
住宅増改築(新築)・リフォーム相談	6月21日(土)、7月5日(土) 9:00～12:00	市役所相談室	産業観光課商工労政担当(☎594-5530)
職業相談・雇用相談(予約制)	毎週水曜日 10:00～12:00 毎週木曜日 10:00～12:00、13:00～16:00	勤労福祉センター内 北本市 無料職業紹介所	産業観光課商工労政担当(☎594-5530) ※前日までにお申し込みください
健康・生活相談	6月16日(月) 9:30～12:00	健康増進センター(☎591-8251)	

## 暮らしの110番

### 北本市消費生活相談あれこれ⑦

#### ■ 悪質な電話機の訪問販売に注意

突然、「大手電話会社〇〇〇のものですが、お宅の電話がこちらから電話しても通じないので、確認に来ました」と言って、作業服姿の男性が訪問してきた。「午前中まで通話できていたのに」と不審に思いながら確認してみると、男性の言ったとおり、「ツー」という発信音もせず、電話をかけることができなかった。「電話機が故障しているの、新しい物と交換します」といわれ、その場で3万8,000円支払い電話機を購入した。契約書は渡されず、手書きの領収書には会社名しか書かれていないので、クーリングオフの通知を送付することができない。契約している大手電話会社に連絡したところ、「電話機の販売はしていない」と言われたと、Aさんからセンターに相談がありました。

あらかじめ屋外設置の保安器等のネジを緩めるなどの細工をして、通話できない状態にしたうえで電話会社を装い「電話が通じない」「電話機が故障している」などと訪問し、不要な電話機を現金で購入するよう迫る悪質な手口です。Aさんのように相手先の所在が不明では、センターでもお金を取り戻すことは困難です。

もしも、不審な電話機の訪問販売があった場合は、身分証明書の提示を求め、会社名、氏名、住所、連絡先電話番号などを確認するようにしましょう。また、点検などと称して訪問する場合もありますので、いきなり電話機の交換を勧められたりしたときは、その場で契約や支払いをせず、契約している電話会社に確認しましょう。電話会社では、故障修理で訪問した場合に、現金をその場で請求されることはなく、通話料と一緒に請求されるのが一般的です。

お困りのときは消費生活センターに相談してください。

#### 相談窓口

- 北本市消費生活センター(市民課市民相談担当☎594-5529※電話でのご相談も受け付けます)  
毎週月～金曜日(祝日・年末年始を除く)10:00～12:00、13:00～16:00
- 埼玉県消費生活支援センター(☎048-261-0999)  
毎週月～土曜日(祝日・年末年始を除く)9:00～16:00
- 全国消費生活相談員協会「週末電話相談」(☎03-5614-0189)  
毎週土・日曜日10:00～12:00、13:00～16:00

# セーフコミュニティきたもと Vol.23

## セーフコミュニティとは…

「ケガやそれを引き起こす事故などは偶然に起こるのではなく、予防することができる」という理念のもと、行政、地域、警察、家庭、学校などのすべての関係者が分野横断的に連携・協働して、安心安全に暮らすことができるまちづくりを進めていくことです。



☎協働推進課セーフコミュニティ担当(☎594-5571)

## 対策委員会が 市内の交通危険個所を調査しました!

交通安全対策委員会・子どもの安全対策委員会は、中高生・高齢者の自転車利用に関するアンケートを行いました。このアンケートでは、自転車の交通ルールの認知度のほか、市内の危険個所について調査しました。その結果、「市民が日ごろ危険だと感じている個所」と、「実際に死亡などの重症事故が発生した個所」が8か所合致していることがわかりました。

なぜ、この8か所が危険なのか—それを探るため、4月8日に交通安全対策委員会・子どもの安全対策委員会の委員が集い、現地を調査しました。



「このように交通量が多い道路は、道路幅を広げることで安全が向上します。」自動車の往来が激しい道路の端で、鴻巣警察署交通課の高橋課長の声が響きます。その傍で、薄ピンク色のベストを身につけた交通安全対策委員会・子どもの安全対策委員会の委員が、メモを取り道路の状況を確認しています。「近くに踏み切りがあるので車が渋滞しやすい。」「変則交差点は確実な安全確認が必要です。」現地を歩きながら、次々に意見を出し合います。会議室での議論とは異なり、いつも以上に活発な意見交換が行われました。

調査で分かったのは、信号がなかったり、路側帯が消えていたり、道路環境そのものに問題がある個所が多いということです。市の交通安全担当職員は、「道路環境の改善は有効ですが、時間がかかります。まずは、そこを通る人たちの意識を変えることで安全を確保したい。」と話します。市民の意識を変えることで安全を向上させるのは、セーフコミュニティのねらいの一つです。

対策委員会では、「ここが危険ですよ」「こんな風に気をつけてください」と市民に伝える「危険個所マップ」を作成しようと考えています。今回調査を行った個所はマップに掲載し、学校や公共施設などへ配布します。

## 北本あんぜん情報 第72号

### 振り込め詐欺被害が多発

平成26年3月末まで、県内では264件(被害額約7億5,666万円)の振り込め詐欺被害があり、市内でもすでに5件(被害額約1,600万円)の被害が発生しました。今年の特徴は

- 264件中オレオレ詐欺が207件(78.4%)と大多数である。
- 被害者を自宅以外の場所に呼び出して、手渡しする手口が増加。

でした。被害者の多くは「自分はだまされない」と思っているにもかかわらず、お金はすぐに「振り込まない」「渡さない」として、不審な電話があったら家族や警察に相談しましょう。

### 平成26年1月～4月22日現在の市内振り込め詐欺発生状況

被害日	手口	性別	年代	被害金額
1月15日	オレオレ	女	60代	100万円
1月22日	オレオレ	女	80代	300万円
2月3日	オレオレ	女	80代	600万円
3月20日	オレオレ	女	80代	300万円
4月17日	オレオレ	女	50代	300万円

防犯情報配信中  
e防メールサービスをご利用ください。  
ebouhan@soho-salon.com



きたもと  
掲示板



開催

「男の更年期・女の更年期」  
～その症状と対処法を知る～

時 6月7日(土)14:00～  
場 文化センター 費 200円(資料費)  
問 生涯いきいき種の仲間(江間 ☎592-1406)

映画「ペコロスの母に会いに行く」  
北本上映会

時 6月7日(土)14:00～16:00  
場 文化センター 費 当日券1,200円他  
申 問 北本よい映画をみる会(鹿谷 ☎591-0015)

北本市民吹奏楽団  
2014 ファミリーコンサート

時 6月8日(日)13:00開場、13:30開演  
場 文化センター 費 無料  
問 北本市民吹奏楽団(広川 ☎592-5753)

アロマで肌に優しい  
日焼け止めジェル作り

時 6月8日(日)13:00～14:30  
場 文化センター 費 1,620円 持 カップ  
問 緑とハーブのアロマレメディ(上田 ☎592-1963)

～北本にこんな人が!～  
「ニューヨーク ラーメン物語」

時 6月8日(日)13:30～16:00  
場 文化センター 費 無料 定 100人  
問 北本ロータリークラブ(白石 ☎591-6252)

一葉会  
14回発表会

時 6月21日(土)13:30～16:00  
場 文化センター 費 無料  
問 一葉会(大島 ☎591-4438)

第11回  
高崎線沿線ギター交流会

時 6月22日(日)13:30開場、13:45開演  
場 文化センター 費 無料  
問 北本ギタークラブ(清水 ☎591-8704)

地域史料読解(大正期・  
石戸尋常小学校日誌)

時 6月26日～平成27年3月26日の毎月第4木曜日9:30～11:30  
場 文化センター 費 1,500円  
講 岡田勝雄氏(市文化財保護審議委員)  
問 地域史料読解学習会(今井 ☎590-3501)

会設立30周年  
大人のためのおはなし会

時 6月27日(金)10:30～12:00  
場 文化センター 費 無料 内 世界の昔話  
申 問 北本子どもの本を楽しむ会(飯塚 ☎080-3154-3737)

第12回かねこひで美の  
シャンソンミモザの会発表会

時 6月28日(土)12:30開場、13:00開演  
場 文化センター 費 無料  
問 かねこひで美 ☎090-8436-7688

北本市文化団体連合会  
美術展

時 6月28日(土)～7月2日(水)9:30～17:00  
場 文化センター 費 無料  
問 北本市文化団体連合会(下村 ☎591-0628)

～もし日本が「集団的自衛権」を行使したら～

時 6月28日(土)14:00～  
場 文化センター 費 200円(資料費)  
問 北本九条の会(高橋 ☎592-4981)

吟詠(楽しくやっています。  
ぜひ見学におこしください。)

時 6月9日(月)・16日(月)13:30～15:30  
場 コミュニティセンター 費 無料  
問 秋声会(小林 ☎591-6181)

やさしい  
ラウンドダンス教室

時 6月11日～8月27日の毎週水曜日10:00～11:00 費 月1,000円  
問 MAY(細田 ☎591-2217)

親子で田植え体験

時 6月15日(日)9:00～12:00※要申込み  
場 宮内7-264 費 1家族500円  
問 北本市商工会青年部(☎591-4461)

市民ハイキング  
草津白根山

時 7月12日(土)5:30北本市役所駐車場集合 費 8,000円(参加費)  
問 NPO法人さいたま山に親しむ会(上野 ☎080-5061-6201)

雑木林観察会 コナラの赤ちゃんは何センチ伸びたかな?

時 6月28日(土)10:00～12:30  
場 南小学校前の雑木林(西後保護地区)  
持 長袖・長ズボン 費 無料 問 NPO法人北本雑木林の会(白川 ☎090-3526-2017)

募集

みどりの会  
(楽しい絵手紙)の会員

時 毎月1回指定の土曜日13:30～  
場 文化センター 費 1回1,000円  
問 みどりの会(芳賀 ☎593-5148)

練美太極拳クラブ(簡化太極拳)の会員

時 毎月第1・2・3金曜日10:00～11:30 場 東部公民館  
費 入会金1,000円、会費月額2,000円  
問 練美太極拳クラブ(庄司 ☎592-5696)

気功クラブ元気会(気功体操)の会員

時 毎月第1・2・3土曜日10:00～11:30 場 東部公民館  
費 月額2,000円  
問 気功クラブ元気会(清水 ☎591-8704)

中丸気功サークル(健康気功)の会員

時 毎週木曜日10:00～11:30、土曜日19:30～21:00  
場 中丸公民館、東部公民館  
費 入会金1,000円、会費月額2,000円  
問 中丸気功サークル(谷藤 ☎090-3685-3562)

藤の会(民謡)の会員

時 毎月第1・3火曜日13:30～15:30  
場 南部公民館  
費 月額2,000円  
問 藤の会(内山 ☎591-9316)

コミ碁クラブの会員

時 毎月土・日曜日、祝日9:00～12:00  
場 コミュニティセンター  
費 月額500円 他 女性、初心者歓迎  
問 コミ碁クラブ(田島 ☎592-6688)

親子教室  
(まめっこクラブ)の会員

時 毎週木曜日9:40～10:30、10:45～11:35、毎週金曜日9:40～10:30、10:45～11:35(全4クラス)  
場 体育センター  
対 歩けるお子さん～未就園児  
費 月額2,000円、スポーツ保険代800円  
持 親子の室内シューズ、飲み物  
問 まめっこクラブ(齋藤 ☎593-4811)

市民  
ギャラリー

信

篠塚 隆さん

壽

齋藤 勝さん

無雨破南  
物空了山  
充收英嘗  
煎束漢種  
釜其風豆

北本書道愛好会

「美瑛の丘」 矢島 則夫さん  
(アズマフォトクラブ)

「庭先の食卓」 林 哲也さん

「田植え」 齋藤 敏子さん  
(アズマフォトクラブ)

わらしべ俳句会

葉も棘もそぐはぬものを花菊  
嬌恋を緑に染めてキャベツ畑  
都鳥海の名残りの池に飛ぶ  
舟運で栄えた河岸や花菜咲く  
グラウンドは教会の前春うらら  
少年の草笛高く土手にあり

河内 美智子  
工藤 澄子  
杉浦 寛子  
関根 たき江  
関矢 あい  
瀬楽 芳恵

サークル活動の作品、市内で行われたイベントの写真、お子さんの写真など、ご応募をお待ちしています。  
詳しくは…秘書広報課広報聴担当(☎594-5505)

今月の表紙 北本の元気人

北本高校生徒会・JRC部(ボランティア部)の皆さん

北本高校は市内唯一の高等学校として様々な地域活動に参加し、北本市に貢献してくれています。今回表紙として取り上げた、生徒会では市内各種イベント(サマーフェスタ・菊まつり・宵まつり等)の手伝い、JRC部(ボランティア部)は月1回の駅前清掃などの活動を行っています。  
生徒会会長の大淵君は「北本市唯一の高校として、地域に貢献したい」、JRC部部長の松村君は「北本市のために活動し、市民の方から感謝の言葉をかけていただいた時は本当に嬉しい」と話していました。  
生徒会、JRC部の活動以外でも、北本高校では交通安全キャンペーンへの参加や学校周辺道路のゴミ拾い、花いっぱいプロジェクト、小学校への訪問授業など積極的に地域貢献を行っています。



# 市長のほっと・とーく 拡 大 号

## 学校施設の耐震化と大規模改修

市内の小中学校の校舎・体育館の耐震化率が100%になりました。平成18年度から耐震化事業を進め、当初41.7%の耐震化率を国の指導より2年前倒しで100%にしました。

市内の小中学校の校舎・体育館は、建築から30年以上が経過し、経年劣化による老朽化が課題となっていたものがほとんどでしたので、北本市では耐震化とともに大規模改修を合わせて実施しました。これにより新築同様にきれいになり、今後数十年間大きな改修は不要となります。

また、耐震化の必要のない校舎等についても全ての教室にエアコンを整備し、老朽化した全てのトイレを改修。さらに、小学校のプールの改修、中学校の自校方式給食室の整備など、学校施設改修の取り組みは全国でも有数です。

この整備に当たっては、国の有利な補正予算を活用し補助金や交付税措置を得ましたので、8年間の総事業費約78億9千万円のうち、地方債の返済も含めた市の単独の負担額は約19億7千万円と財政的にも極めて有利に事業を進めることができました。

耐震化工事の目処が立ち、国はこれから、全国の老朽化した校舎等の大規模改修を進める予定ですが、北本市は一足早く対応を済ませたこととなります。

今後はソフト面の充実と合わせて、さらなる教育先進市を目指します。



北本市長 石津 賢治

## ～安全で快適な教育環境の整備～

### 耐震化について

北本市の小中学校のうち、耐震化の必要な校舎、屋内運動場は全体で36棟ありました。特にIs値<sup>\*1</sup>が0.3未満<sup>\*2</sup>の建物が12棟あり、緊急の対応が必要となりました。学校施設の耐震化および大規模改修は、平成18年度から取り組みを始め、平成25年度をもって耐震化率が100%となり、北本市内の全ての小中学校施設の耐震化が終了しました。

文部科学省では、公立学校施設の耐震改修の補助要件として、地震時の児童生徒の安全性、被災直後の避難場所としての機能性を考慮し、補強後のIs値

がおおむね0.7を超えることとしていますが、北本市では重要度を考慮しIs値0.75を目標値としました。

※1 Is値(構造耐震指標)とは、建物の耐震性能を表す指標で、地震に対する建物の強度、地震力に対する建物の靱性(変形能力、粘り強さ)が大きいくほど、この指標も大きくなり耐震性能が高くなります。

※2 Is値の目安

Is<0.3	地震に対して倒壊または崩壊する危険性が高い
0.3≤Is<0.6	地震に対して倒壊または崩壊する危険性がある
0.6≤Is	地震に対して倒壊または崩壊する危険性が低い



耐震補強した校舎内部の様子



耐震補強した校舎外部の様子

### 長寿命化対策について

北本市の学校施設は、昭和40年代から昭和50年代にかけて建設されたものが多く、30年以上経過した建物が全体の78%となっていました。

これらの老朽化した学校施設の長寿命化を図ることとなり、耐震化工事と同時に実施することで、国の補正予算など有利な財源の活用が可能となりました。長寿命化対策とは、今の校舎等の躯体を残しながら全面的な改修を行うもので、新築のようにき

れいな校舎等によみがえらせ、今後また30年以上使い続けるものです。

いま、文部科学省におきまして、学校施設の長寿命化対策がクローズアップされていますが、北本市では、この施設の長寿命化対策を大規模改修工事により、先駆けて取り組むことができ、耐震化による子どもたちの安全確保とともに教育環境の整備、充実が図られました。



大規模改修による長寿命化 校舎外部



大規模改修による長寿命化 体育館外部



改修を行った体育館内部



改修を行ったトイレ



改修を行ったプール

### その他の整備状況



各教室に設置したエアコン



北本中自校方式給食室



各学校に設置した太陽光発電設備



西中自校方式給食室内部



強化磁器食器



集落の遺物(矢じり・古銭出土状態)

古銭は中国からの輸入銭でこの時期広く流通していた「永楽通宝」です。矢じりは鏑矢のようです。



建物跡

素掘りの穴に柱をすえて建てる掘建柱建物跡です。柱の太さは10cm程度で平屋建と思われる。

ました。また、仏像が1体出土し、仏堂などがあつたことも想定されます。四の郭の調査では、従来想定されていた南側の堀跡の位置がやや北に掘られていたことが判明し、さらに幅14m、深さ5mを越える

石戸城の南に連なる家並みは建物こそ現代のものですが、地割りの間口や奥行きが戦国時代から変えらるることなく残されている、県内でも稀有な例とされています。ここにあった家々は石戸城を支えていた人たちの住まいだと考えられています。戦国時代では集落と城は近接していました。外敵の襲来にあって、城は集落



仏像の出土状態

一の郭の内容確認調査中に発見されました。壁につくす懸け仏で、阿弥陀如来だと思われる。

### 宿場の調査

大規模なものであることが確認されました。また、土塁の痕跡が明瞭に残っていて、南からの敵を防ぐ重要な防衛区域であったことが確認されました。一人の郭には、およそ450年前の石戸城下の集落遺構が確認されました。隣地の境には柵を設けた小穴が並んで確認されました。また、地割りに平行して建てられた建物や倉庫や地下室も見つかりました。遺物では古銭や矢じり、刀の鏢、死者の供養のために造られた板石塔婆、焼かれた米などが確認され、城下集落の生活の一端が明らかにされました。



集落の調査

掘建柱建物の柱穴が等間隔で並んでいることが分かります。建物の地下に倉庫を設けていました。

## 石戸城跡の整備を行います。

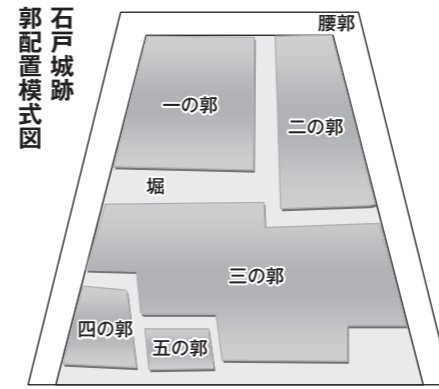
石戸城跡は埼玉県の選定重要遺跡に位置づけられています。そのため平成25年度には遺跡を将来まで良好な状態で伝えることを目的に、保存管理に係る整備実施計画を策定しました。

荒川方面の自然と、堀跡などの復元により再現する歴史的景観を、同時に望めるように整備する計画です。地域学習の場として、また、外から訪れた人が中世城郭の特徴を体験できるような観光資源としての位置づけを目指します。



予想図

次号の特集は「北本市の水について」を予定しています。



石戸城跡郭配置模式図

# 発掘調査で明らかになる石戸城

城の昔と今をつなぐ歴史の足跡

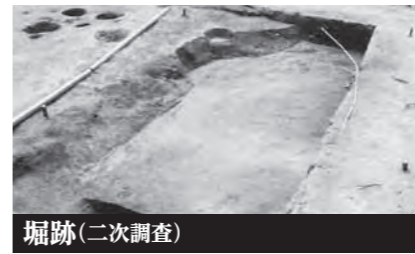
石戸城跡における考古学的な発掘調査は断続的に行われています。いずれの調査も重要な所見を得ています。

### 第一次調査

一の郭南側を対象に行われました。調査では地元で「オオタニ」と呼ばれる一の郭を区画する堀跡の一部を調査しました。このとき約5mまで掘り下げましたが、底に達することができませんでした。

### 第二次調査

二の郭の西部を調査しました。その結果西から伸びる堀が北へ向きを変えるコーナーが確認され、堀と郭の境界部分をはじめ明らかにしました。



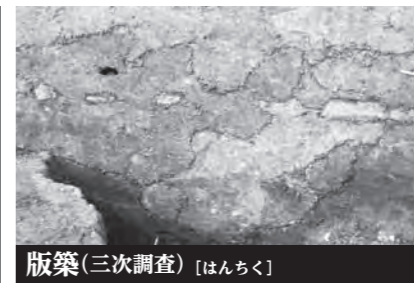
堀跡(二次調査)

堀(オオタニ)が屈曲するコーナー部です。この部分で推定で幅20m、深さ5mの規模と考えられます。

### 第三次調査

三の郭北辺の一部について

て調査を行い、城に伴う建物跡をはじめ確認しました。また、建物を建てる土台を造る際に、性質の違う土を交互につき固めた土地造成を行っていたことが明らかにになりました。



版築(三次調査) [はんちく]

異なる性質の土を交互につき固めて、建物を支える土台としていました。

### 内容確認調査

一と四の郭では城跡の保存状態を確認するための調査を行いました。

一の郭にある南東隅の基壇状の高まりは、現在、櫓台として考えられている遺構です。櫓台は頂を平坦にし、人為的に盛り上げられていることを確認しました。また郭全体に版築技法が施され、これを土台とした四棟の建物跡が見つかり

### コラム

上杉輝虎(謙信)軍の石戸着陣を裏付ける!? 伝説の碑

## 逆さ椿

【さかさつばき】

### 逆さ椿の碑



宮岡氷川神社がある高尾8丁目のそば畑の中に「逆さ椿」の碑とよばれる石碑があります。これは上杉輝虎(謙信)が石戸進出のおり、炊事使った棒杭が根付いて大きな椿の木になったとの伝説を記念するものです。椿は枝が下方を向いて伸びたため、逆さ椿とよばれました。

### 宮岡氷川神社前遺跡調査



平成19年に逆さ椿の碑から東へ90mの地点で大きな堀跡が発見されました。このとき地形などの観察により一町(108m)四方の館跡が確認されました。時代は輝虎が石戸へ出陣した時期に符合しています。この館にも上杉軍が入ったと考えられ、石戸着陣という史実と伝説が結びついた発見となりました。

其二

天然の地形を巧みに利用

# 石戸城跡 徹底解剖

## 交通の要衝としての立地 堀や土塁により防御に長けた構造

### 石戸城の立地

石戸城は市域の西部を流れる荒川沿いに築城されていました。城は今から約550年前に造られはじめたと考えられていますが、当時は近くに渡舟場があり、それに伴う宿場がすでに作られていたと思われま。宿場は地元で「鎌倉街道」と呼ばれる古道の両脇に家並みが並んでいました。

鎌倉街道は石戸宿から南へは桶川、上尾を通過し、鎌倉府(室町幕府が関東を統治するために設置した機関)に到達します。また北上すれば群馬、新潟方面へ至ります。さらに宿場の中央部を東西に横切る街道は、俗に松山街道と呼

ばれた幹道から分かれた枝道で、荒川の流れを船で対岸に渡り松山城や河越城へ至るものでした。このように、陸上と水上の交通が交わる地点に城は築かれていたのです。

### 石戸城の構造

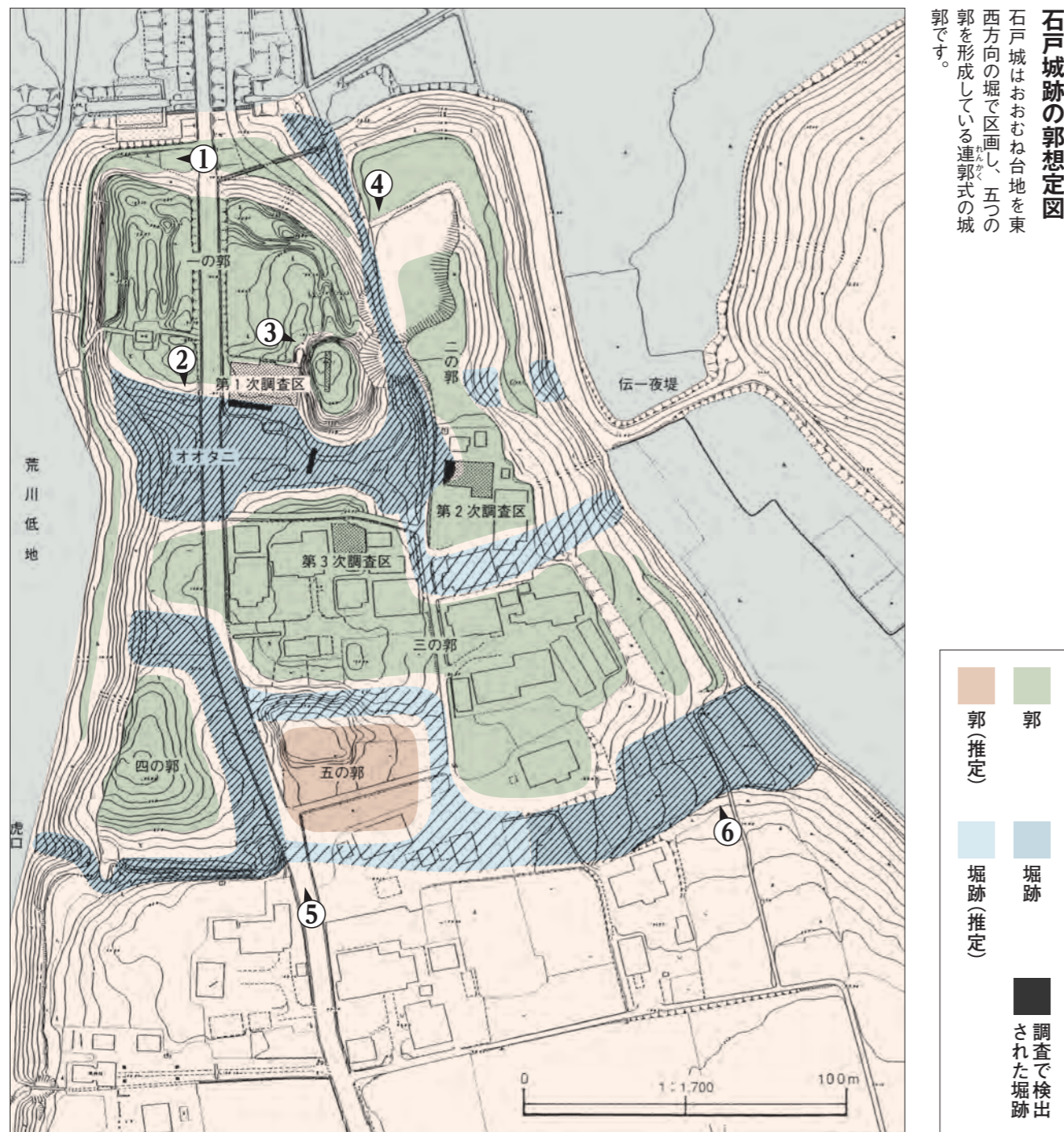
城自体は台地上の高所に造られていました。上空から見ると台形をした土地が、北、東西は自然の大きな谷に囲まれ、天然の地形を上手に利用していました。また、南は宿場が縦長に形成され城の防御の一端を担っており、さらに城域の区切りに幅が広く深い堀が造られていました。城跡を示す建物等は現存しませ

んが、城を防御する土塁や堀跡が残されています。城跡は基本的に堀と土塁で区画されます。この区画を「郭」といい、石戸城は五つの郭で構成されていたと考えられています。郭の名前は伝わっていないことがから、現在は仮に一から五の郭と呼称しています。このうち一の郭はいわゆる本丸と考えられている範囲です。城の北西に位置し、郭の南には幅20m、深さは5mを超える大規模な堀に画されています。堀は台地の中央で折れ曲がり、北へ抜けていきます。防御が厚かった一の郭は城の最重点区画であったことが考えられます。

二の郭は一の郭の東側に位置し、三の郭は東西方向で中央部に設けられています。ここは居住建物が集中していたと考えられます。四の郭は城の南西隅の小さな区画で、五の郭は南側中央部にありました。この二つの郭は城の虎口(入口)と南側への防御に關係ある施設が設けられていたと思われま。また、台地の縁を道路状の平らな施設が巡っています。これは腰郭とよばれ、各郭をつなぐ役目がありました。

### 石戸城跡の郭想定図

石戸城はおおむね台地を東西方向の堀で区画し、五つの郭を形成している連郭式の城郭です。



⑥南部堀跡  
南部の堀跡の現状です。写真は東部分ですが、急激に落ち込む堀の形状を見ることができます。



⑤虎口(入口) [こぐち]  
城の入り口のことを言います。食違いの堀と門をつくり、敵の侵入に備えていたと考えられます。



④堀底道 [ほりぞこみち]  
「オオタニ」が埋没する過程で道路として使用したため、堀の形状が見える形で残されています。



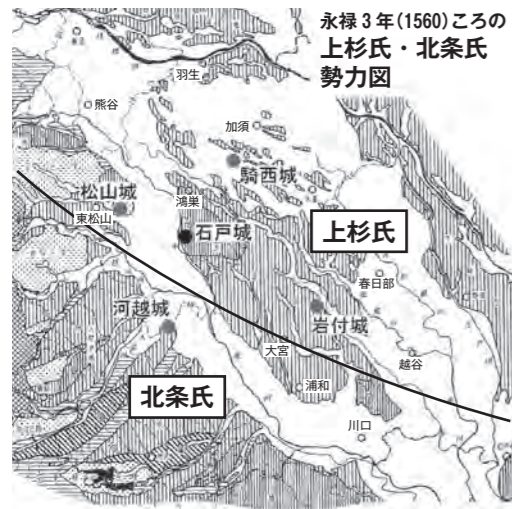
③やぐら台跡  
高さ2m長さ15mで楕円形をしています。一の郭の南東隅にあり台地中央の最高所に造られています。



②オオタニ  
地元で「オオタニ」と呼称する一の郭を区画する大堀でした。幅は20mを大きく越える規模です。



①腰郭 [こしぐるわ]  
台地の斜面地を水平にカットすることで通路としての機能を持たせ、各郭をつなげていました。



永禄3年(1560)ころの  
上杉氏・北条氏  
勢力図

城の存在と、構造・立地を語る物語

# 石戸城の戦い

## 関東で勢力を伸ばす北条氏 拒む上杉氏との激戦

其の一

石戸城跡は石戸宿6丁目目目所在します。城跡のすぐ北側にはこの春に多くの花見客でにぎわった城ヶ谷堤(桜土手)が接しています。東側には埼玉県自然観察公園があり、多様な自然を身近に楽しめるエリアが広がります。このあたりは起伏の富んだ地形とあ



石戸城跡東側の谷地

谷は水が流れる沼になっており、城を防御する役割がありました。

### 石戸城をめぐる 戦国武将たち

北条氏は現在の小田原市を拠点に栄えた戦国大名です。後に関東全域を制覇し、豊臣秀吉に敗れるまで東国の雄でした。

北条氏が石戸城に狙いを定めている文書が残っています。それは、小田原から石戸へ行くには許可書を携えよ、との北条氏綱の命令です。これは大永四年(1524)に発せられています。このときまだ、石戸城は北条氏の勢力下にはなかったと考えられます。松山、岩付、河越、忍へ通じる交通の拠点である石戸を押さえておきたい魂胆が伺えるものとされています。

北条氏綱は翌大永五年(1525)太田資頼が守る岩付城を奪います。太田氏は上杉氏に与する南武蔵の地持でありました。上杉氏は公には関東を守る役目を室町幕府から与えられていたので、関東で勢力を伸ばす北条氏とは敵対関係にありました。当然ながら、太田氏とも対立が起り、このときは岩付城が内通者のため落ちてしまい、城主である資頼は城を抜け出し、石戸城に避難して再起を

江戸時代に書かれた軍記物には、永禄五年(1562)、寄居町の鉢形城主である北条氏邦が石戸城攻略を狙うくだりがあります。

### 石戸城をめぐる 戦いの伝説

この後、石戸城に関係する資料は残されていませんが、おそらくは徳川家康が関東へ入った天正一八年(1590)以降に廃城になったと考えられています。

輝虎の松山城救援失敗は、石戸城の運命も大きく変えたよう。翌永禄七年(1564)には、長く敵方であった北条氏の勢力下に組み込まれることになりました。

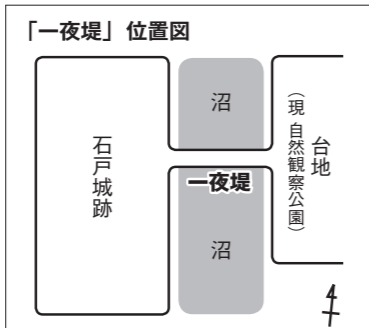
このとき城を守る毛利丹後守は奮戦して、氏邦側を何度も撃退し、城は容易に落ちなかったといわれています。

しかし、攻めあぐねた北条方が、城の東側へ夜陰に乗じて土堤を造り、これを足場にして沼地を渡って、石戸城を攻め落とすとの伝説が残されています。

このときの堤は「一夜堤」といわれ現在でも自然遊歩道の一部として残されています。



一夜堤越しに石戸城跡を望む



一夜堤は幅2m、長さ50mの規模です。台地に挟まれた谷幅が一番狭い場所に造られています。

# 石戸城

埼玉県  
選定重要遺跡

特集

知る人ぞ知る北本市の文化財



### 上空から見る 石戸城跡(北から)

三方を谷に囲まれた城郭の姿がよく分かります。南側は細長い地割の家並みが並んでいます。



# きたもと

特集

石戸城

埼玉県選定重要遺跡



北本高校生徒会・JRC部 (ボランティア部)

市内唯一の高等学校として様々な地域活動に参加し、北本市に貢献しています。