

あさか 市民活動 ガイドブック



朝霞市

平成19年11月発行
(平成21年6月一部修正)

あさか市民活動ガイドブック 目次

あさか市民活動ガイドブックについて	2
団体・グループ紹介 あ行	3
か行	14
さ行	19
た行	25
な行	27
は行	28
ま行	32
や行	33
ら行	34
アンケート集計結果	35
おわりに	50

「あさか市民活動ガイドブック」について

作成の主旨

市民・事業者・行政が、既にさまざまな市民活動（市民の皆さんで構成された非営利の団体の自発的な社会貢献活動）をされている皆さんと出会うきっかけを作るお手伝いをするため、また、皆さんの活動の現状と課題を教えていただき、朝霞市として、あるいは「朝霞市市民活動支援ステーション」として、どのような支援ができるかを考える資料とするため作成しました。

掲載団体について

- ・ アンケート用紙をお配りした132団体のうち、回答をお寄せいただいた60団体について掲載しています。（詳しくは、34ページの「アンケート集計結果」をご覧ください）
※平成21年6月1日現在、64団体について掲載しています。
- ・ 団体名の50音順で掲載しています。

ガイドブックの見方

- ・ 各団体の情報は、平成19年6月現在のものです。その後、変更される可能性がありますので、あらかじめご了承ください。（団体から変更の連絡があった場合は、随時、更新しています。）
- ・ 「-」は、その項目に該当する情報がないことを表しています。
- ・ 団体の希望により、一部、非公開となっている項目があります。
- ・ 「主たる活動分野」の丸数字は、下記と対応しています。（特定非営利活動促進法第2条別表に基づく）

- | | | |
|--|--------------------------|---------|
| ①保健、医療又は福祉の増進を図る活動 | ②社会教育の推進を図る活動 | |
| ③まちづくりの推進を図る活動 | ④学術、文化、芸術又はスポーツの振興を図る活動 | |
| ⑤環境の保全を図る活動 | ⑥災害救援活動 | ⑦地域安全活動 |
| ⑧人権の擁護又は平和の推進を図る活動 | ⑨国際協力の活動 | |
| ⑩男女共同参画社会の形成の促進を図る活動 | ⑪子どもの健全育成を図る活動 | |
| ⑫情報化社会の発展を図る活動 | ⑬科学技術の振興を図る活動 | |
| ⑭経済活動の活性化を図る活動 | ⑮職業能力の開発又は雇用機会の拡充を支援する活動 | |
| ⑯消費者の保護を図る活動 | | |
| ⑰前各号に掲げる活動を行う団体の運営又は活動に関する連絡、助言又は援助の活動 | | |

※このガイドブックを、市民活動の推進以外の目的（政治・宗教・営利目的等）で利用することはご遠慮ください。

特定非営利活動法人 アイ愛2005	
事務所所在地・連絡先住所 〒351-0014 朝霞市膝折町1-4-26-108	
電話番号 048-464-6350 ファックス番号 048-464-6350	
E-mail aiai2005@khh.biglobe.ne.jp	
URL -	
代表者役職名・氏名	理事長・中山美智子
設立（活動開始）年月	平成9年3月（法人格取得 平成17年9月）
機関紙・広報紙等の定期刊行物	-
主な刊行物	-
会員制度・会員数	正会員・16人
主たる活動分野（P2 参照）	④⑦⑧⑫
団体・グループの活動内容 歌、楽器、踊りなど各自の得意分野で施設訪問をしています。全員素人ですが、明るく元気な40代～80代が中心となっています。また、NPO法人になって2年目になり、これからの活動に少し広がりを持たせたいと考えています。病院コンサート、院内での傾聴（主に笑いを中心とした話題）など、手探りの状態ですが、各方面の皆様のアドバイスをいただきながら、10年先を楽しみに活動を続けています。	

青空の下で 生ごみ研究会あさか 《なごみ農園》	
事務所所在地・連絡先住所 〒351-0035 朝霞市朝志ヶ丘1-5-40-S-112	
電話番号 048-476-4695 ファックス番号 048-476-4695	
E-mail t-k-noguchi@jj.em-net.ne.jp	
URL 現在制作中	
代表者役職名・氏名	代表 野口久美子
設立（活動開始）年月	平成19年12月9日
機関紙・広報紙等の定期刊行物	なし
主な刊行物	なし
会員制度・会員数	会員・賛助会員制 平成21年1月31日現在22名
主たる活動分野（P2 参照）	③⑤
団体・グループの活動内容 前「朝霞市生ごみ等減量・資源化研究会」の市事業を受け継ぎ、会員各家庭の生ごみ類を持ち寄り、生ごみ類の減量・資源化、有機野菜の生産の研究、その啓発活動を基本活動としている。これまで8年間の取り組みの中から啓発標語として「生ごみ3M」を提案。もったいない、燃やさない、もう一度生かそうとして、生ごみ類の焼却処分環境に与える影響を啓発内容に加え、イベント展示や講演など積極的に活動している。また、環境教育授業・地域活性化のため農家を応援、地産地消も含めまちづくり事業として「黒目川はなまつり」にも「朝霞の野菜をいっぱい食べよう！！うどん店」として参加、土に親しむための収穫事業も取り入れ多くの市民の方の参加をいただいた。今後は活動拠点の《なごみ農園》の名のような老若男女健病傷すべての方の拠り所となれるように展開していく。	

ASAKAいくじネットワーク	
事務所所在地・連絡先住所 (非公開)	
電話番号 (非公開)	ファックス番号 (非公開)
E-mail info@asakaikujinet.com	
URL http://www.asakaikujinet.com	
代表者役職名・氏名	小野寺直江
設立(活動開始)年月	平成13年4月
機関紙・広報紙等の定期刊行物	あいね通信
主な刊行物	—
会員制度・会員数	正会員・25人
主たる活動分野(P2参照)	①③⑦⑪⑰
団体・グループの活動内容 子育てに関するボランティアを行っています。 親や子ども、街づくり、子育てに必要なだと思うことは、みんなそれぞれです。 みんなの気持ちや思いを講座やイベントなどのカタチにすることで、親や子ども、街づくりにつながっていくと考え、事業展開しています。	

朝霞おはなしの会	
事務所所在地・連絡先住所 〒351-0016 朝霞市青葉台1-7-26朝霞市立図書館	
電話番号 048-466-8686	ファックス番号 —
E-mail —	
URL —	
代表者役職名・氏名	—
設立(活動開始)年月	昭和62年6月
機関紙・広報紙等の定期刊行物	—
主な刊行物	—
会員制度・会員数	個人会員・16人
主たる活動分野(P2参照)	⑪
団体・グループの活動内容 朝霞おはなしの会は、子どもたちにお話(語り、素話ともいいます)を聞いてもらいたくて発足しました。 「覚えて語る」というのは労多い事ですが、語る意義や魅力を知った仲間が保育園へ「おはなしのでまえ」をしたり、図書館で小学生のための「おはなしパピプペポ」を開催しています。 豊かな言葉や暖かい心を子どもたちに伝えたい…。の思いを胸に活動しています。	

朝霞おやこ劇場	
事務所所在地・連絡先住所 〒351-0025 朝霞市三原2-17-1ゆたか荘103号	
電話番号 048-467-5522	ファックス番号 048-467-5522
E-mail	—
URL	—
代表者役職名・氏名	運営委員長・岩田早苗
設立（活動開始）年月	昭和50年5月
機関紙・広報紙等の定期刊行物	パンフレット、自主活動パンフレット（不定期発行）
主な刊行物	会報誌「ゆめらんど」「こどもゆめらんど」（こども会員向け）
会員制度・会員数	個人会員・208人
主たる活動分野（P2 参照）	④⑪
団体・グループの活動内容 1960年代、テレビの普及で子どもたちの外遊びや実体験が少なくなっていくのを心配した学生や大人たちによって、九州で誕生し、その活動は全国各地に広がっていきました。埼玉には現在13のおやこ・子ども劇場があります。朝霞おやこ劇場は、生の舞台を親子で鑑賞したり、合宿やキャンプなどさまざまな体験活動をとおして、子どもも大人も地域でのつながりをふかめ、自主性と創造性を育み、共に成長していくことを目的としています。	

あさか環境市民会議	
事務所所在地・連絡先住所 〒351-8501 朝霞市本町1-1-1朝霞市役所環境保全課	
電話番号 048-463-1504	ファックス番号 048-463-9490
E-mail	—
URL	http://blog.canpan.info/asaka/
代表者役職名・氏名	会長・渡辺俊夫
設立（活動開始）年月	平成16年5月
機関紙・広報紙等の定期刊行物	会報「かんきょう」 自然部会部会報「あさかの里山だより」
主な刊行物	—
会員制度・会員数	市民会員・40人 団体会員・0団体 事業所会員・1所
主たる活動分野（P2 参照）	②③⑤⑦⑪⑫⑭⑯
団体・グループの活動内容 「あさか環境市民会議」は、平成14年3月に策定された『朝霞市環境基本計画』に基づき、設立されました。市と市民・団体・事業者が協働して朝霞の環境のための活動をしています。会の目標は、1. 環境にやさしいまちづくりをしよう。2. 身近な自然を守り、環境に配慮した行動をしよう。3. 人や情報の輪をつなげよう。4. 仲間と一緒に楽しく行動しよう。	

あさがおの会	
事務所所在地・連絡先住所 〒351-0015 朝霞市幸町1-7-31	
電話番号 048-463-4715 ファックス番号 048-463-4715	
E-mail -	
URL -	
代表者役職名・氏名	小山和子
設立（活動開始）年月	平成12年7月
機関紙・広報紙等の定期刊行物	-
主な刊行物	-
会員制度・会員数	個人会員・25人
主たる活動分野（P2参照）	①④⑪
団体・グループの活動内容 毎月第3金曜日、青葉台公園管理事務所2階午後1時～3時30分、1回200円、市内在住の65歳以上の単身者で、自力で会場へ来られる方、介護予防を目的とし保健師が健康相談や血圧測定をします。内容は、ゲーム、体操や、頭、手先を使う物作り、外出、お誕生会、大正琴やフルートを聞いたり、一緒に歌ったりします。前半は、体を動かし、中間にボランティア手作りの茶菓を楽しみ、また、物作りをして楽しく過ごしています。	

朝霞市くらしの会	
事務所所在地・連絡先住所 〒351-0007 朝霞市岡3-1-37	
電話番号 048-461-5074 ファックス番号 048-461-5074	
E-mail -	
URL -	
代表者役職名・氏名	阿良田八千代
設立（活動開始）年月	昭和30年5月
機関紙・広報紙等の定期刊行物	-
主な刊行物	-
会員制度・会員数	個人会員・30人
主たる活動分野（P2参照）	③⑩
団体・グループの活動内容 本年33年になります消費生活のことを主としている団体でございます。年1回行政助成を頂き、市民啓発食育事業実施、食の安全・安心・地産・地消運動事業、コミ協団体加入、市民まつりフリーマーケット、公民館サマーフェスティバル参加、農業祭のお手伝い等、衣類のリフォーム発表等の事業を実施しています。会員が高齢者ですので、なかなか広がりませんが、大切な事業と思い継続しております。	

(精神保健福祉団体) NPO法人 朝霞市つばさ会	
事務所所在地・連絡先住所 〒351-0021 朝霞市西弁財1-7-35 (幸栄荘105号)	
電話番号 048-466-3858 ファックス番号 048-466-3858	
E-mail -	
URL -	
代表者役職名・氏名	代表理事・小野正吾
設立(活動開始)年月	平成10年4月(法人格取得 平成17年7月)
機関紙・広報紙等の定期刊行物	会報「つばさ」
主な刊行物	-
会員制度・会員数	正会員・28人 賛助会員・13人
主たる活動分野(P2参照)	①
団体・グループの活動内容 当会は、精神障害者の福祉の充実と社会参加の促進をはかるために設立したNPO法人で、以下の事業等を実施しています。 ＊2箇所の地域活動支援センターの運営受託し、障害者に対し生活や就労相談、活動の拠点として事業を展開しています。 ＊精神障害者への啓発活動として、講演会を開催しています。 ＊会報「つばさ」を発行し、市内の公共施設、関係者に配布しています。 ＊第一水曜日に、幸栄荘105号室で家族相談を行っています。 当事者の自主的な活動のメンバーの集いを支援しています。	

あさか市民活動ネットワーク	
事務所所在地・連絡先住所 〒351-0011 朝霞市本町2-1-7パークハイム朝霞406	
電話番号 048-467-7749 ファックス番号 048-466-3687	
E-mail asaka_siminkatudo@yahoo.co.jp	
URL http://asakatsudo-net.giving.officelive.com/	
代表者役職名・氏名	会長 坂本 サトシ
設立(活動開始)年月	平成20年12月
機関紙・広報紙等の定期刊行物	-
主な刊行物	-
会員制度・会員数	会員・14(団体と個人)
主たる活動分野(P2参照)	③⑰
団体・グループの活動内容 活動目的：朝霞市における市民活動の健全な発展のためにネットワーク型中間支援組織をつくり、市民と行政及び企業などとの連携と協働の推進に寄与することを目的とする。 活動内容：1 会員の情報交換及び協力や連携を促進する活動 2 市民に対し、市民活動への参加を促進する活動 3 本会の目的を達成するための活動	

あさか手話サークル「あじさい」	
事務所所在地・連絡先住所 〒351-0023 朝霞市溝沼6-8-9	
電話番号 048-466-3644 ファックス番号 048-466-3644	
E-mail -	
URL -	
代表者役職名・氏名	会長・寺田恭子
設立（活動開始）年月	平成6年
機関紙・広報紙等の定期刊行物	-
主な刊行物	-
会員制度・会員数	個人会員・20人
主たる活動分野（P2 参照）	①②⑫
団体・グループの活動内容 手話学習を通して、ろうあ問題の理解を深めると共に、社会啓発を行うことによりろうあ者の基本的な人権の擁護と社会参加を促進する事を目的とし、目的を達成する為に以下の事業を行う。 手話技術の勉強会、聴覚障害者との交流、講演会や研究会の開催、及び研修会活動に参入、レクリエーションや他団体との交流	

朝霞市立図書館友の会	
事務所所在地・連絡先住所 〒351-0011 朝霞市本町2-23-29	
電話番号 048-461-6943 ファックス番号 048-461-6943	
E-mail genkizirushi2003@titan.ocn.ne.jp	
URL -	
代表者役職名・氏名	野本道子
設立（活動開始）年月	昭和63年2月2日
機関紙・広報紙等の定期刊行物	くさぶえ通信
主な刊行物	-
会員制度・会員数	個人会員・15人
主たる活動分野（P2 参照）	②④⑪⑫
団体・グループの活動内容 図書館づくりの運動から出発した会ですが、開館後は利用者の立場からだれもが使いやすい充実した図書館であるよう、図書館を側面からサポートすることを会の目的としています。図書館は地域の文化の要、情報発信の基地でありたいと考え次のような活動をしています。図書館まつりへの参加協力。図書館長や職員の方々と懇談会をもち、利用者としての声を伝える。学習会や見学会によって先進地の状況を学ぶ。友の会の全国ネットワークへの参加等。	

朝霞たのしいまちづくりの会（略称：たのまち会）	
事務所所在地・連絡先住所 〒351-0007 朝霞市岡3-17-77-915	
電話番号 048-463-6877 ファックス番号 048-463-6877	
E-mail f5sano@grape.plala.or.jp	
URL http://blog.livedoor.jp/tanomachi/	
代表者役職名・氏名	会長・佐野隆
設立（活動開始）年月	平成16年1月
機関紙・広報紙等の定期刊行物	—
主な刊行物	—
会員制度・会員数	正会員・9人
主たる活動分野（P2 参照）	②③⑤⑭
団体・グループの活動内容	
<p>「朝霞をより良いまちにしたい」「雑木林、湧水、川などの自然を守りたい」といった願いや目的を持った市民の集まりです。朝霞市都市計画マスタープラン作成の地区別ワークショップに参加したのをきっかけに結成され、市民と行政の協働によるまちづくりを目指しています。最近の活動として、公園新設を市民参加で行うべく、行政と協力してまちづくり講座を開催し、近隣住民と一緒に公園づくりを考えています。</p>	

朝霞地区インターナショナルソサエティ（AIS）	
事務所所在地・連絡先住所 〒351-0012 朝霞市栄町1-5-10-505	
電話番号 048-465-1796 ファックス番号 048-465-1796	
E-mail mmrhyssgn@w5.dion.ne.jp	
URL —	
代表者役職名・氏名	代表・林眞守
設立（活動開始）年月	平成元年1月
機関紙・広報紙等の定期刊行物	月刊「ひらがなニュース」邦文版及び英文版
主な刊行物	—
会員制度・会員数	個人会員・78人
主たる活動分野（P2 参照）	⑨
団体・グループの活動内容	
<p>近隣に住む外国人の日本語学習のお手伝いをしながら、料理や日本の季節の行事などを通してお互いの国の文化や習慣を学んでいます。活動は毎週金曜日で月に一度は全員で各種のイベントを楽しむことによって色々な国の方々との交流を図っています。</p> <p>会が発足してから18年になりますが、30数ヶ国の人々との絆が生まれています。これからも地域の国際交流のために活動を続けていきたいと思えます。</p>	

NPO法人 朝霞手をつなぐ育成会	
事務所所在地・連絡先住所 〒351-0023 朝霞市溝沼1-6-18	
電話番号 048-466-7737 ファックス番号 048-466-7471	
E-mail ccz60240@hkg.odn.ne.jp	
URL -	
代表者役職名・氏名	代表 田中泰江
設立（活動開始）年月	平成16年4月
機関紙・広報紙等の定期刊行物	やまびこ「共育」 年10回程度
主な刊行物	-
会員制度・会員数	正会員・賛助会員
主たる活動分野（P2参照）	①⑧⑪
団体・グループの活動内容 障がいがあっても共に学び育つ保育・教育の育実。障がいを持つ子どもを支える地域社会を目指しています。子ども達の自立に繋がる学習支援教室、SST、料理教室、パソコン教室の開催。地域理解を広げるための講演会や勉強会を開催しております。障がいを持つ子を笑顔で子育てできる地域を一緒に作って下さる方を募集しております。障がい児の親だけでなく、福祉や教育、発達障害に関心のある方のご協力をお待ちしております。	

あさかパートナー2期会	
事務所所在地・連絡先住所 〒351-0007 朝霞市岡1-15-22-408	
電話番号 048-468-5483 ファックス番号 048-468-5483	
E-mail partner2-asaka@memoad.jp	
URL -	
代表者役職名・氏名	会長・広江芳裕
設立（活動開始）年月	平成19年10月
機関紙・広報紙等の定期刊行物	-
主な刊行物	-
会員制度・会員数	市政パートナー会議（平成19年度）メンバーを中心とする21人
主たる活動分野（P2参照）	①③⑤⑪
団体・グループの活動内容 あさか・パートナーシップ・カレッジ（2期）修了後、「市政パートナー」の委嘱（平成18年10月～平成19年10月）を受け市長への提言を行った経験を生かし、朝霞市をより魅力のあるまちにするために各分野で活動を行うことを目的としています。 会が発足して間もないため、具体的な活動を検討しています。	

朝霞リーディング・サークル（ARC）	
事務所所在地・連絡先住所 〒351-0014 朝霞市膝折町4-19-30-705	
電話番号 048-465-7501 ファックス番号 048-465-7501	
E-mail -	
URL -	
代表者役職名・氏名	代表・藤田和子
設立（活動開始）年月	昭和56年7月
機関紙・広報紙等の定期刊行物	-
主な刊行物	-
会員制度・会員数	個人会員・19人
主たる活動分野（P2参照）	①
団体・グループの活動内容	
<p>私達は、「広報あさか」「社協あさか」等の音声テープ概要版を作成し、視覚障害の方のご希望の方に、送付、提供をしております。</p> <p>朝霞市や社協からの広報は、可能な限りそのままお伝えしたいと、日々努力しております。</p> <p>また、老人福祉施設での朗読、及び視覚障害者施設で新聞記事等の対面朗読も行っております。</p> <p>私達の活動に協力して頂ける方、いつでもご連絡下さい。お待ちしております。</p>	

生き生きネットワークあさか	
事務所所在地・連絡先住所 〒351-0005 朝霞市根岸台8-12-18	
電話番号 048-464-6788 ファックス番号 048-464-6788	
E-mail -	
URL -	
代表者役職名・氏名	金子和子
設立（活動開始）年月	（未回答）
機関紙・広報紙等の定期刊行物	-
主な刊行物	-
会員制度・会員数	9人
主たる活動分野（P2参照）	①③
団体・グループの活動内容	
<p>健康寿命の延伸を図るためには、生活習慣病の予防が大きな課題であり、その実現のためには、住民一人一人が主体的に生活習慣病に対する認識を深め、望ましい生活習慣を確立することが重要です。そのために、行政と住民の橋渡しとしての役割を果たし、地域の中で健康づくりに関する知識や技術を普及させるボランティアとして市が実施した養成講座の修了者が自主グループとして活動をスタートさせました。現在は、月に1回活動しています。内容は、健康づくり課主催のへるすアップ教室の企画・運営や、健康食のレシピ作成とその普及、屋外活動としてウォーキングなどを行っています。新規のメンバーも募集していますので、興味のある方は一度見学においでください。</p>	

囲碁サロン彩霞	
事務所所在地・連絡先住所 〒351-0015 朝霞市幸町1-3-36	
電話番号 048-461-7516 ファックス番号 048-461-7516	
E-mail -	
URL -	
代表者役職名・氏名	伊藤政男
設立（活動開始）年月	平成7年4月
機関紙・広報紙等の定期刊行物	彩霞だより（月1回発行）
主な刊行物	-
会員制度・会員数	110人
主たる活動分野（P2参照）	②④⑪
団体・グループの活動内容 囲碁を覚えたい人、囲碁を打ちたい相手がない人達のために、彩霞の会員が出向いて相手をし、仲間づくりを応援します。 囲碁サロン、彩霞の定例囲碁会は毎週水・金曜日の2回、南朝霞公民館で午後1時～4時30分に行っています。	

特定非営利活動法人 エールあさか	
事務所所在地・連絡先住所 〒351-0015 朝霞市幸町3-5-10-101	
電話番号 048-468-4611 ファックス番号 048-468-4611	
E-mail tkdktm092@dream.email.ne.jp	
URL http://jns.ixla.jp/users/tkdktm944/	
代表者役職名・氏名	代表理事・塚田克己
設立（活動開始）年月	平成9年7月（法人格取得 平成15年10月）
機関紙・広報紙等の定期刊行物	-
主な刊行物	-
会員制度・会員数	正会員・25人
主たる活動分野（P2参照）	①
団体・グループの活動内容 市内で、障害者が日中活動をする場所「工房 あい・ういっしゅ」と、障害者が生活をする場所「生活ホーム エールあさか」を運営しています。 「工房 あい・ういっしゅ」は、朝霞駅南口より徒歩3分にあり、雑貨ショップも運営しています。そこでは、利用者さんの作品を販売すると同時に、障害者と地域との接点となるべく、日々活動しています。	

オカリナかぜのね	
事務所所在地・連絡先住所 〒351-0005 朝霞市根岸台3-9-18	
電話番号 048-463-6387 ファックス番号 -	
E-mail -	
URL -	
代表者役職名・氏名	会長・成田奈々子
設立（活動開始）年月	平成4年7月
機関紙・広報紙等の定期刊行物	-
主な刊行物	-
会員制度・会員数	会員・14人
主たる活動分野（P2参照）	④
団体・グループの活動内容	
<p>毎週木曜日の午後に東朝霞公民館で活動しています。とても愉快的な杉山雅彦先生のご指導で楽しく練習しています。ぜひ、見学にいらしてください。</p> <p>（年に1度ライブラリーコンサート・年に1、2回ボランティア活動）</p>	

音声訳あい	
事務所所在地・連絡先住所 〒351-0025 朝霞市三原1-18-30	
電話番号 048-462-0297 ファックス番号 048-462-0297	
E-mail -	
URL -	
代表者役職名・氏名	代表者・塩野努
設立（活動開始）年月	平成17年6月
機関紙・広報紙等の定期刊行物	-
主な刊行物	-
会員制度・会員数	ボランティア・11人（うち視覚障害者1人）
主たる活動分野（P2参照）	①②⑧
団体・グループの活動内容	
<p>音声訳とは、書かれた文字を音に直すことです。</p> <p>私たちは、目の不自由な人（視覚障害者や高齢者）の目の代わりにしようとして集まったボランティアです。朝霞市立図書館の音声による新刊図書案内やリクエストのあった本を読んでカセットテープに録音して郵送する等、目の不自由な人の文化や福祉の向上のために小さな一歩を踏み出しました。私たち自身も新しい文化に触れることに喜びを感じています。</p>	

会食 きさらぎ会	
事務所所在地・連絡先住所 〒351-0035 朝霞市朝志ヶ丘2-4-39	
電話番号 048-472-3048 ファックス番号 048-472-3048	
E-mail -	
URL -	
代表者役職名・氏名	難波初枝
設立（活動開始）年月	平成元年2月
機関紙・広報紙等の定期刊行物	-
主な刊行物	-
会員制度・会員数	高齢者・18人
主たる活動分野（P2参照）	①
団体・グループの活動内容	
<p>「きさらぎ会」は、平成元年2月に発足し、この会の名前が付きましました。高齢者の会食です。当時から、少しでも生活習慣病の予防にと、手作り、うす味、やわらかく、色どり（季節感）を心におきながら活動してまいりました。会食後は、音楽や催し物を楽しむ会です。高齢者の生きがいは、心と心のつながり、食事をとおして、不安や悩みを抱えた人に、さりげなく手を差し伸べ、抛り所にしていただきたいと思います。と思っています。</p>	

キミに、つながレディオ！制作委員会	
事務所所在地・連絡先住所 〒351-0034 朝霞市西原1-2-34 グレースコート1F	
電話番号 048-653-0721 ファックス番号 048-653-4970	
E-mail smilefm@npgo.jp	
URL http://smilefm.npgo.jp/	
代表者役職名・氏名	委員長・松尾道夫
設立（活動開始）年月	平成19年3月
機関紙・広報紙等の定期刊行物	すまいる FM(76.7JOZZ3BK・FM)土曜日 19:00～20:00 放送
主な刊行物	-
会員制度・会員数	法人会員・4法人 個人会員・10人
主たる活動分野（P2参照）	①②③④⑤⑥⑧⑨⑩⑪⑫⑬⑭⑮⑯⑰
団体・グループの活動内容	
<p>ラジオ、テレビ番組等の制作を通じて、NPO、NGO、ボランティア団体、青年会議所等の市民活動団体を支援することを目的とし、下記の事業を行う。①ラジオ、テレビ番組の制作。②NPO、JC紹介等のイベント。③行政、企業、NPOとの協働事業への支援。④ホームページによるオンデマンド配信・メールマガジンの発行、メーリングリストの運営及びNPO活動関係出版物の刊行、紹介。⑤その他市民活動に係る活動</p>	

きらり健康づくり	
事務所所在地・連絡先住所 〒351-0011 朝霞市本町1-7-3 保健センター	
電話番号 048-465-8611 ファックス番号 -	
E-mail hideo_emori@yahoo.co.jp	
URL -	
代表者役職名・氏名	会長・江森英男（会長は1年交替です）
設立（活動開始）年月	平成15年12月
機関紙・広報紙等の定期刊行物	-
主な刊行物	-
会員制度・会員数	16人
主たる活動分野（P2参照）	-
団体・グループの活動内容 平成14年7月、保健センター主催の生活習慣病予防普及活動第2期講座修了生で発足したのがきらり健康づくりです。 年11回の活動を行っています。春の汗のかかない3月～5月と11月にウォーキング。あさか健康ウォーキングマップは、きらり健康づくりで朝霞市内を5地区に分け、2年かけて散策し、作成した地図です。他に健康体操、料理作り。1月には、ワイワイと賑わいながら、手作り味噌も作っています。 現在会員は16名。	

くりの会	
事務所所在地・連絡先住所 〒351-0012 朝霞市栄町3-4-27-101	
電話番号 048-463-4313 ファックス番号 048-463-4313	
E-mail -	
URL -	
代表者役職名・氏名	代表・鈴木けい子
設立（活動開始）年月	平成2年3月
機関紙・広報紙等の定期刊行物	-
主な刊行物	-
会員制度・会員数	個人会員・20人
主たる活動分野（P2参照）	（未回答）
団体・グループの活動内容 70才以上の1人暮らしの方で、月1回第3火曜日11時～13時まで。梅干たいそうをして、その後で昼食会。新年会を市内のレストランにて。老人が食べたい希望を聞き全部手作りのものを作って召し上がって頂いております。	

黒目川に親しむ会	
事務所所在地・連絡先住所 〒351-0021 朝霞市西弁財1-7-17-301	
電話番号 048-466-0916 ファックス番号 048-465-3666	
E-mail y.fujii@guitar.ocn.ne.jp	
URL -	
代表者役職名・氏名	代表・菅野啓三
設立（活動開始）年月	平成11年7月
機関紙・広報紙等の定期刊行物	-
主な刊行物	-
会員制度・会員数	個人会員・15人
主たる活動分野（P2参照）	③⑤
団体・グループの活動内容 黒目川の改修工事をきっかけに、黒目川を安全で誰もが親しめる川にしようと生まれた会。改修計画ができた後も、県と川づくりの協議を続けてきました。 春と秋のウォーキング、春と夏の川まつり、毎月第2土曜の魚類調査と水族館の他、水質調査、クリーンエイドや桜並木の手入れなどで多くの人に川に関心を持ってもらおうと共に、川をきれいにする活動をしています。市内小・中学校の環境学習にも協力しています。	

黒目川の景観を考える会	
事務所所在地・連絡先住所 〒351-0033 朝霞市浜崎4-5-36	
電話番号 090-2436-1243 ファックス番号 048-465-4683	
E-mail -	
URL -	
代表者役職名・氏名	小林一己
設立（活動開始）年月	平成18年10月
機関紙・広報紙等の定期刊行物	-
主な刊行物	-
会員制度・会員数	-
主たる活動分野（P2参照）	③⑤
団体・グループの活動内容 黒目川の景観づくりを行う。河川用地への植樹・管理。黒目川の魚類保護・増殖及び釣りや河川利用のルール作り。河川改修工事への参画と河川利用の促進。	

特定非営利活動法人げんき工房・けやき ミニデイホーム「元気さんち」	
事務所所在地・連絡先住所 〒351-0033 朝霞市浜崎2-4-7	
電話番号 048-487-6081 ファックス番号 048-487-6081	
E-mail -	
URL -	
代表者役職名・氏名	代表者・井上幸子
設立（活動開始）年月	平成12年6月（法人格取得 平成15年11月）
機関紙・広報紙等の定期刊行物	会報「お元気ですか」（年4回発行）
主な刊行物	-
会員制度・会員数	利用者数・20人 スタッフ・30人 ボランティア・50人
主たる活動分野（P2 参照）	①③
団体・グループの活動内容	
<p>平成12年5月、介護予防を目的に、家に閉じこもりがちな高齢者の方が、気軽に通えるふれあいの場をつくり、地域の中で支えあう活動を通して、豊かな老後を一緒に過ごしたいと開所しました。8年目に入りました。</p> <p>また、介護保険をできる限り利用しない、たとえ利用したとしても、できるだけ自立した生活をするために、みんなで支えあい、まちづくりに寄与したいと考えております。</p> <p>是非、見学に来て下さい。</p>	

特定非営利活動法人 国際文化振興協会	
事務所所在地・連絡先住所 〒351-0032 朝霞市田島2-3-4-102	
電話番号 03-5950-5930（代） ファックス番号 03-5950-5492	
E-mail noba21@npo-icpa.or.jp	
URL http://www.npo-icpa.or.jp	
代表者役職名・氏名	理事長・竹森健治
設立（活動開始）年月	平成15年5月（法人格取得 平成15年5月）
機関紙・広報紙等の定期刊行物	-
主な刊行物	-
会員制度・会員数	正会員・30人 賛助会員・4人 登録会員・116人
主たる活動分野（P2 参照）	①②③④⑨⑩⑪⑫⑭⑮⑰
団体・グループの活動内容	
<p>「身近な国際交流活動をいっしょに実践」を掲げ、外国人支援活動の他、学校教育支援、生涯学習支援を中心とした市民活動を行っております。</p>	

特定非営利活動法人 子育て応援センター・エルアンジュ	
事務所所在地・連絡先住所 〒351-0021 朝霞市西弁財1-10-25-101	
電話番号 048-486-6463 ファックス番号 048-486-6463	
E-mail ange-yy@tiara.ocn.ne.jp	
URL -	
代表者役職名・氏名	理事長・横田結香
設立（活動開始）年月	平成13年11月（法人格取得 平成19年5月）
機関紙・広報紙等の定期刊行物	-
主な刊行物	-
会員制度・会員数	正会員・58人 賛助会員・63人
主たる活動分野（P2 参照）	①②④⑨⑩⑪⑮
団体・グループの活動内容 朝霞市近郊の皆様にご子育て支援を展開しております。朝霞市指定保育室エルアンジュを母体として、親子サークル（リトミック・造形・英語）や各種シッティング・子育て相談・子育てに関わる仕事を持つ方のサークル活動を行っています。今夏からは「さいか幼稚園」のご協力を得て、夏、冬、春休みに、園舎をお借りして地域の皆様の預かり保育（～学童まで）を行っています。皆様お気軽にご利用下さい。	

Con Risas (こん・りさす)	
事務所所在地・連絡先住所 〒351-0024 朝霞市泉水3-3-55-710	
電話番号 048-467-9832 ファックス番号 048-467-9832	
E-mail miminekobousi@yahoo.co.jp	
URL -	
代表者役職名・氏名	(非公開)
設立（活動開始）年月	平成14年頃
機関紙・広報紙等の定期刊行物	-
主な刊行物	-
会員制度・会員数	個人会員・15人
主たる活動分野（P2 参照）	②④⑨
団体・グループの活動内容 「folklore」と呼ばれる南米アンデスの音楽を演奏しています。「コンドルは飛んで行く」などで知られる、老若男女どなたにも親しみやすい音楽で、普段目にする機会の少ない現地の民族楽器を使用します。3名程度から出張可能ですが5～6名の編成がいちばん聴き応えがあり楽しいことウケアイです。 楽器の指導やケーナ（南米の笛）の製作体験なども可能。「自分で作った楽器で演奏してみよう」の様な企画も好評です。	

埼玉県地球温暖化対策西部地域協議会連絡会	
事務所所在地・連絡先住所 (非公開)	
電話番号 (非公開)	ファックス番号 (非公開)
E-mail fgyjk879@ybb.ne.jp	
URL —	
代表者役職名・氏名	荻原洋志
設立(活動開始)年月	平成19年4月
機関紙・広報紙等の定期刊行物	—
主な刊行物	—
会員制度・会員数	団体/個人会員・25人 法人会員・4法人 地方公共団体・1団体
主たる活動分野(P2参照)	②③⑤⑨⑫⑰
団体・グループの活動内容 昨年7月末日、和光市に於いて開催された『環境を知ろう講演会(もったいない)』に参加した朝霞四市の市民団体により設立された。今後は、県南西部地域12市1町にその範囲を拡げ協議会とする予定です。目標は、第一に4市の有力環境市民団体の改善活動ノウハウの交換、第二にそれらの交流と協力、第三は本会主催での各種環境イベントの開催そして第四に県南西部全域での地球温暖化抑止への対応の展開およびその危険性への広報活動です。	

彩の国地球温暖化防止活動推進員協議会あさか	
事務所所在地・連絡先住所 〒351-0035 朝霞市朝志ヶ丘1-5-40-S-112	
電話番号 048-476-4695	ファックス番号 048-476-4695
E-mail t-k-noguchi@jj.em-net.ne.jp	
URL —	
代表者役職名・氏名	代表 野口久美子
設立(活動開始)年月	平成20年12月24日
機関紙・広報紙等の定期刊行物	—
主な刊行物	—
会員制度・会員数	彩の国温暖化防止対策推進員会員 平成21年1月31日現在7名
主たる活動分野(P2参照)	⑤
団体・グループの活動内容 地球温暖化が加速される中、国として地球温暖化防止対策センター設置を都道府県に通達。埼玉県はこれに応じセンターを開設。さらに県として温暖化防止対策活動推進員のシステムをつくり、それぞれの地域で温暖化対策に取り組む人材に期待をしている。平成20年度より朝霞市に6名の推進員が誕生し、前センター長(朝霞市民)と共に市の市民環境部、教育委員会とも話し合いを重ね、市事業者として埼玉県エコライフデーに参加できるところまでこぎつけた。この活動を市内全域に行き渡らせ、市民一人ひとりのライフスタイルの変革に貢献できることが推進員の使命であれば、個々の活動は基より市民団体として活動する必要性を感じた。推進員だけでなく温暖化対策に寄与したいと思う方であればどなたでも参加してほしい。	

シニアライフ会	
事務所所在地・連絡先住所 〒351-0014 朝霞市膝折町4-17-32	
電話番号 048-466-6466 ファックス番号 -	
E-mail -	
URL -	
代表者役職名・氏名	会長・田辺 郁
設立（活動開始）年月	平成17年6月
機関紙・広報紙等の定期刊行物	-
主な刊行物	-
会員制度・会員数	個人会員・43人
主たる活動分野（P2 参照）	①④
団体・グループの活動内容 私達の活動は、健康と生きがいづくりを目的とし、次のことを年間を通して行っております。 ①アドバイザーの養成 定年後地域デビューを果たす人達へのお手伝い ②医療費の抑制 イ. 健康体操 ロ. 山登り、古刹紀行、ハ. 健康食料理 ③ぼけ防止（認知症の予防） イ. 芸術音楽鑑賞 ロ. 健康マーじゃん ハ. パソコン実習 ニ. 石洲流お茶の会 ホ. カラオケ歌笑会	

手話クラブ	
事務所所在地・連絡先住所 〒351-0031 朝霞市宮戸2-4-29	
電話番号 048-474-3671 ファックス番号 -	
E-mail -	
URL -	
代表者役職名・氏名	安井好子
設立（活動開始）年月	-
機関紙・広報紙等の定期刊行物	-
主な刊行物	-
会員制度・会員数	10人
主たる活動分野（P2 参照）	（未回答）
団体・グループの活動内容 手話の勉強	

手話フレンド	
事務所所在地・連絡先住所 (非公開)	
電話番号 080-3094-2088	ファックス番号 048-464-6246
E-mail syuwa_f@yahoo.co.jp	
URL http://blogs.yahoo.co.jp/syuwa_f	
代表者役職名・氏名	(非公開)
設立(活動開始)年月	(非公開)
機関紙・広報紙等の定期刊行物	—
主な刊行物	—
会員制度・会員数	23人
主たる活動分野(P2参照)	④⑧
団体・グループの活動内容 主に手話で楽しくコミュニケーションをとる事を目的としたサークルです。年齢層も幅広く、アットホームな雰囲気毎週楽しく活動しております。初心者も大歓迎です。興味のある方は、ぜひ一緒に楽しく手話を学びませんか？ 見学は2回まで出来ますので、まずはお気軽にお問い合わせ下さい。	

特定非営利活動法人 障害者も地域で共に・コーヒータイム	
事務所所在地・連絡先住所 〒351-0011 朝霞市本町2-1-7パークハイム朝霞406	
電話番号 048-467-7749	ファックス番号 048-466-3687
E-mail info@coffeetime.jp	
URL http://www.coffeetime.jp	
代表者役職名・氏名	代表理事・坂本サトシ
設立(活動開始)年月	昭和60年5月(法人格取得 平成15年7月)
機関紙・広報紙等の定期刊行物	コーヒータイム通信
主な刊行物	—
会員制度・会員数	20人
主たる活動分野(P2参照)	①②③④⑤⑥⑦⑧⑨⑩⑪⑫⑬⑭⑮⑯⑰
団体・グループの活動内容 地域の中で弱者が分けられず普通に当たり前に生きられるための活動をしているグループ。福祉関係の相談事業所もやっていますので、当事者、関係者、あるいはボランティアの方達の相談も受け付けています。何かありましたらお電話下さい。 ※朝霞で25年続いている市民グループです※	

特定非営利活動法人 新エネルギー開発協会	
事務所所在地・連絡先住所 〒351-0035 朝霞市朝志ヶ丘1-2-2-203	
電話番号 048-487-3488 ファックス番号 048-487-3488	
E-mail szk_sgnb@m6.dion.ne.jp	
URL -	
代表者役職名・氏名	理事長・鈴木重信
設立（活動開始）年月	平成13年4月（法人格取得 平成18年2月）
機関紙・広報紙等の定期刊行物	「灯火」
主な刊行物	-
会員制度・会員数	個人会員・24人 法人会員・2法人
主たる活動分野（P2参照）	①②③⑤⑥⑦⑨⑪⑬⑭⑮⑰
団体・グループの活動内容 この法人は、安定した電力供給が得られない開発途上国の地方に対して、初期投資、維持管理費が比較的安価で、且つ地域住民が自分達で維持管理出来、しかも、化石燃料などの自然破壊を伴わず、その地域で得られる低公害エネルギー源で、電力供給を出来る設備の建造・設置・維持・管理を地域住民と共に行い、その為に必要な技術・管理知識を指導し、それに伴って必要な資機材の供給を行い、当該地域住民の生活向上に寄与する事。	

新河岸川水系水環境連絡会	
事務所所在地・連絡先住所 〒351-0021 朝霞市西弁財1-7-17-301	
電話番号 048-466-0916 ファックス番号 048-465-3666	
E-mail y.fujii@guitar.ocn.ne.jp	
URL http://shingashi.hp.infoseek.co.jp	
代表者役職名・氏名	代表・菅谷輝美
設立（活動開始）年月	昭和39年4月
機関紙・広報紙等の定期刊行物	「身近な川の一斉調査報告書」1回/年 「新河岸川流域水質マップ」1回/年
主な刊行物	-
会員制度・会員数	団体会員・43団体 学校会員・13校 個人会員
主たる活動分野（P2参照）	③⑤⑪⑬⑰
団体・グループの活動内容 「身近な川の一斉調査」では、新河岸川方式が全国統一のモデルに。市民環境科学の普及を目指す。 水質のほか、流域各地での魚類調査、河岸（かがん）調査や川まつり、環境学習などを協力して行う。また、専門家による学習会や現地見学で知識を深めると共に、埼玉県河川行政と河川整備計画について定期的に協議し、流域での川づくりや治水対策に関して生じる問題にも積極的に取り組む。流域外の団体とも連携し、支援を行っている。	

すずらんグループ	
事務所所在地・連絡先住所 〒351-0011 朝霞市本町1-37-53	
電話番号 048-464-4561 ファックス番号 -	
E-mail -	
URL -	
代表者役職名・氏名	代表・吉田あや子
設立（活動開始）年月	昭和63年4月
機関紙・広報紙等の定期刊行物	-
主な刊行物	-
会員制度・会員数	18人
主たる活動分野（P2参照）	①
団体・グループの活動内容 すずらんグループは、今年度18名で活動、毎月第3木曜日の午後2時より配茶、散歩を行っています。活動開始から19年目です。その間に平成17年春には朝霞社会福祉協議会より表彰され、秋には県の社会福祉協議会より表彰を受ける事が出来ました。メンバーの方はいつも明るく、爽やかに喜んで活動しています。 ボランティアに興味のある方、すずらんグループの仲間になって活動してみませんか。お待ちしております。	

スノードロップ～希望～	
事務所所在地・連絡先住所 〒351-0034 朝霞市西原1-4-32-904	
電話番号 048-471-8072 ファックス番号 -	
E-mail -	
URL -	
代表者役職名・氏名	代表・中塚里美
設立（活動開始）年月	平成17年4月
機関紙・広報紙等の定期刊行物	-
主な刊行物	-
会員制度・会員数	個人会員10人
主たる活動分野（P2参照）	②④⑧⑩⑪⑮
団体・グループの活動内容 自分を見つめるためのワークや講師の方のお話から、自分の内面にある考えや想いを話し合い、発表する事で自意識を高めていく。	

特定非営利活動法人 スペイン文化交流センター サラマンカ	
事務所所在地・連絡先住所 〒351-0021 朝霞市西弁財1-10-9-1403	
電話番号 090-4531-6013 ファックス番号 -	
E-mail npo_salamanca08@yahoo.co.jp	
URL http://www3.to/salamanca/	
代表者役職名・氏名	理事長・河村浩一
設立（活動開始）年月	平成15年7月（法人格取得 平成16年2月）
機関紙・広報紙等の定期刊行物	「スペイン文化瓦版」
主な刊行物	-
会員制度・会員数	正会員・17人 準会員・12人
主たる活動分野（P2 参照）	④⑪⑰
団体・グループの活動内容 日々忙しく暮らしている日本人。その一方、ゆったりとした時間の流れの中で暮らしている人たちがスペインにいます。そんな事実を知識だけでなく、多くの人に経験してもらい、日本でもそういう「時」を共有していきたいと考えています。そこで、まずは日本であまり知られていないスペインの文化普及を目的として、料理講習会、世界遺産・芸術・歴史・祭り・建築など、スペインの様々な文化を体験できるイベントを開催しています。	

青少年相談員朝霞市協議会	
事務所所在地・連絡先住所 〒351-0025 朝霞市三原4-4-24	
電話番号 048-468-4437 ファックス番号 048-468-4437	
E-mail -	
URL -	
代表者役職名・氏名	会長・大村さや香
設立（活動開始）年月	（未回答）
機関紙・広報紙等の定期刊行物	広報あさか「ゴー！ゴー！相談員」
主な刊行物	大きくなあ〜れ
会員制度・会員数	賛助会員・10人弱
主たる活動分野（P2 参照）	⑪
団体・グループの活動内容 青少年相談員とは、昭和40年度から埼玉県が設けたボランティア制度です。友情精神をもって青少年に接し、その健やかな成長を助けることを目的として、共に語り、共に遊ぶ友人や先輩のような存在です。現在は、様々な行事や活動を通して、小学生から高校生までの良き遊び相手、時には悩みの相談相手として活動しています。	

高橋家の歴史と屋敷林の環境を保護する会

事務所所在地・連絡先住所 〒351-0005 朝霞市根岸台2-15-58

電話番号 048-462-1905 ファックス番号 -

E-mail -

URL -

代表者役職名・氏名 秋山芳雄

設立（活動開始）年月 平成12年5月

機関紙・広報紙等の定期刊行物 -

主な刊行物 -

会員制度・会員数 (未回答)

主たる活動分野（P2 参照） ⑤

団体・グループの活動内容
(未回答)

たんぽぽの会

事務所所在地・連絡先住所 (非公開)

電話番号 (非公開) ファックス番号 (非公開)

E-mail -

URL -

代表者役職名・氏名 会長・荒木路子

設立（活動開始）年月 昭和62年5月

機関紙・広報紙等の定期刊行物 会報

主な刊行物 -

会員制度・会員数 正会員・賛助会員 約50世帯

主たる活動分野（P2 参照） ⑪

団体・グループの活動内容

たんぽぽの会は、ダウン症児・者の親の会です。朝霞市、和光市、志木市、新座市の四市で活動しています。

朝霞保健所の保健師さんや、各市保健センターの保健師さんとお話しをしたり、情報をいただいたりしています。

会報を年4回、各市分担で発行したり、行事は年2回、会員全員で分担したりして行っています。(夏にカレーパーティー、冬はクリスマス会)

点訳グループ「あさかアオリア会」	
事務所所在地・連絡先住所 〒351-0005 朝霞市根岸台7-25-10	
電話番号 048-464-8781	ファックス番号 048-464-8781
E-mail	—
URL	—
代表者役職名・氏名	会長・楡井昌子
設立（活動開始）年月	昭和56年12月
機関紙・広報紙等の定期刊行物	—
主な刊行物	—
会員制度・会員数	個人会員・21人
主たる活動分野（P2参照）	①
団体・グループの活動内容 点訳を通して視覚障害者の福祉向上につとめる毎月2回の定例会・勉強会と初心者教室（随時）・県立川越盲学校・朝霞市立図書館より依頼の小説・童話等の点訳。 朝霞市社会福祉協議会の要請により年に数回朝霞市内の小・中学校にて体験点字教室を実施（不定期） 会員の大部分が主婦。年齢に幅があるので各自が出来る範囲で活動している。依頼があれば学校・病院（入院中の患者さん）等でも出向いて活動する。	

特定非営利活動法人 NAFA 子育て環境支援センター トコトコGYU 編集室	
事務所所在地・連絡先住所 〒351-0011 朝霞市本町2-8-43	
電話番号 048-468-4800	ファックス番号 048-468-4800
E-mail	tocotocogyu@yahoo.co.jp
URL	http://www.nafa.jp/
代表者役職名・氏名	理事長・畠山和人
設立（活動開始）年月	（法人格取得 平成15年6月）
機関紙・広報紙等の定期刊行物	子育て応援情報紙 トコトコGYU
主な刊行物	—
会員制度・会員数	—
主たる活動分野（P2参照）	②③⑩⑪
団体・グループの活動内容 子育て応援情報紙「トコトコGYU（ぎゅう）」は、地域の保護者・住民・企業・NPO・行政などがともに連携し、子育て環境をより良くしていくために、いろいろな情報や声を集め、発信していくことが必要と考え、平成16年10月に創刊。年5回、2・4・6・9・11月の15日に発行しています。朝霞市近辺の幼稚園、保育園、家庭保育室、公共施設（児童館、公民館、図書館、市役所など）、医療機関、スーパー、レストランなどで配布。 地域子育てイベントも主催。	

特定非営利活動法人 なかよしねっと	
事務所所在地・連絡先住所 〒351-0035 朝霞市朝志ヶ丘1-2 朝霞浜崎団地6-108	
電話番号 048-476-6386 ファックス番号 048-476-6386	
E-mail nakayoshi_club@hotmail.com	
URL http://www.geocities.jp/nakayoshi_club2004/	
代表者役職名・氏名	理事・豊喜玲子
設立（活動開始）年月	平成8年4月（法人格取得 平成16年9月）
機関紙・広報紙等の定期刊行物	会報 なかよし（月1回）
主な刊行物	—
会員制度・会員数	社員（会員）・20人 賛助会員・30人
主たる活動分野（P2 参照）	①②③⑧⑩
団体・グループの活動内容 障がいを持つ子どもたちが、地域で生き生きと生活し、自立に向けた支援をするための放課後クラブを母体とし、卒業後の就労や生活をする場づくりの地域デイケア施設の立ち上げ準備と、地域に開かれた活動としての余暇活動事業を行っています。なかよしねっとは、障がい児者が地域で豊かに生活するための場。	

ナルク埼玉西 南地区	
事務所所在地・連絡先住所 〒351-0012 朝霞市栄町3-4-27-101	
電話番号 048-463-4313 ファックス番号 048-463-4313	
E-mail —	
URL —	
代表者役職名・氏名	久田辰夫
設立（活動開始）年月	平成13年6月
機関紙・広報紙等の定期刊行物	NALC・彩西
主な刊行物	—
会員制度・会員数	個人会員・64人
主たる活動分野（P2 参照）	（未回答）
団体・グループの活動内容 ナルク（NALC）は“自立・奉仕・助け合い”をモットーに夫婦で参加する全国組織のボランティア団体です。南地区では定例集会、ピクニックなどで会員同士の親交を深め、ロード・サポート、共生住宅の食事作りなどの奉仕活動を行っています。 会員相互の助け合いでは、ボランティア提供時間を預託しておき、自分やご両親・配偶者などが必要になったときに使う“時間預託制度”がNHKでも紹介されました。	

ノーラの会	
事務所所在地・連絡先住所 〒351-0021 朝霞市西弁財1-10-9-1302	
電話番号 048-473-0213 ファックス番号 048-473-0213	
E-mail pddnf909@ybb.ne.jp	
URL -	
代表者役職名・氏名	代表・金子啓子
設立（活動開始）年月	平成8年5月
機関紙・広報紙等の定期刊行物	-
主な刊行物	-
会員制度・会員数	個人会員・30人
主たる活動分野（P2参照）	①
団体・グループの活動内容 「ハンディキャップがあっても堂々と生きる姿勢を持って自立する。健常者とともに公平な立場で運営に参加する」という活動を続けてきた“ノーラの会”は昨年10周年を迎えました。10年分の130回余りの活動を延べ2500人の利用者・ボランティアが支えて来た歴史と積み上げて来た実績は“ノーラの会”の誇りでもあります。ハンディキャップをお持ちの方も高齢者の方も一度、見学に来てみませんか。	

パークの会	
事務所所在地・連絡先住所 〒351-0025 朝霞市三原2-22-21-308	
電話番号 048-474-9092 ファックス番号 048-474-9092	
E-mail -	
URL -	
代表者役職名・氏名	会長・橋本紀子
設立（活動開始）年月	平成15年8月
機関紙・広報紙等の定期刊行物	-
主な刊行物	-
会員制度・会員数	個人会員（ボランティア含む）22人・賛助会員4人
主たる活動分野（P2参照）	①③
団体・グループの活動内容 市西北部（三原を中心とする地域）に住む高齢の方達が、民間のマンションの集会室を借用して、毎月第3火曜日に集まり、毎回趣向を凝らして行う催し物を一緒に楽しみながら親睦を図ることで、近隣の人々と仲間作りをする会です。また、催し物の花見やぶどう狩り、アートフラワー・ひな人形等の小物作り、楽器鑑賞と合唱、健康講座と体操、その他の体験をすることで、いつまでも生き生きとした張りのある生活を送ることを目的とする会です。	

ハーブの会	
事務所所在地・連絡先住所 〒351-0031 朝霞市宮戸4-7-3	
電話番号 048-476-2105 ファックス番号 -	
E-mail -	
URL -	
代表者役職名・氏名	篠原 操
設立（活動開始）年月	平成15年9月
機関紙・広報紙等の定期刊行物	-
主な刊行物	-
会員制度・会員数	-
主たる活動分野（P2 参照）	⑤
団体・グループの活動内容 活動を始めて5年目になる。地域を花いっぱいにと出発したが、今ではなかなかの見ごたえのある花壇になった。 ハーブの会の活動を見て、新たなグループも誕生した。この事が疎遠になっていた地域の活性化に繋がったのではないかと思っている。 地域で大人達が楽しそうに協働作業をしている姿を子ども達が見て、何かを感じてくれればいいと思っている。	

特定非営利活動法人 はばたく夢ロボット	
事務所所在地・連絡先住所 〒351-0025 朝霞市三原1-2-40-608	
電話番号 048-468-5805 ファックス番号 048-468-5805	
E-mail info@shochan-kikin.jp	
URL http://www.shochan-kikin.jp/	
代表者役職名・氏名	木田美恵子
設立（活動開始）年月	平成18年12月（法人格取得 平成18年12月）
機関紙・広報紙等の定期刊行物	翔舞（4ヶ月に1回）
主な刊行物	さびしくないよ
会員制度・会員数	10人
主たる活動分野（P2 参照）	①②⑨⑩⑰
団体・グループの活動内容 コミュニケーションロボットを購入して、病院や施設にいる子供達に贈っています。コミュニケーションロボットの購入資金は、みなさんの寄付や募金で成り立っています。ですので、寄付や募金を集めるため以下のような活動も行っています。 <ul style="list-style-type: none"> ・チャリティライブ・チャリティコンサートの開催 ・フリーマーケットでの寄付品の販売 ・チャリティグッズの販売 ・街頭募金活動 	

ひいらぎ2003

事務所所在地・連絡先住所 〒351-0025 朝霞市三原4-11-11

電話番号 048-463-6410 ファックス番号 048-463-6410

E-mail -

URL -

代表者役職名・氏名 中川岑夫

設立（活動開始）年月 平成15年7月

機関紙・広報紙等の定期刊行物 -

主な刊行物 -

会員制度・会員数 会員・19人

主たる活動分野（P2参照） ⑤

団体・グループの活動内容

この会は、朝霞市生涯学習ボランティア講座卒業生が作った文化財ボランティアグループです。主な活動は、朝霞市民を対象とした「朝霞歴史散歩」と「柵塚古墳歴史広場の維持管理」です。いずれも朝霞市の持つすばらしい歴史遺産を勉強し、市民にも知ってもらうことを目的にしております。ご興味のある方は事務局までご連絡ください。また、会員を募集していません。

ピジョン・ポスト

事務所所在地・連絡先住所 〒351-0011 朝霞市本町2-8-43

電話番号 090-6547-0992 ファックス番号 048-467-2989

E-mail yamayama@nifty.com

URL -

代表者役職名・氏名 山谷真名

設立（活動開始）年月 平成10年4月

機関紙・広報紙等の定期刊行物 年4回発行

主な刊行物 -

会員制度・会員数 個人会員・50人

主たる活動分野（P2参照） ②③④⑦⑩⑪

団体・グループの活動内容

ピジョンポストは、教育、政治、介護、ボランティア、テレビ、年金、健康、防犯など、さまざまな角度から、毎号一つのテーマを決め、会員同士、誌面上で意見交換している投稿誌です。また、私たちが注目している人に思いを語っていただく「HOT VOICE」、会員のエッセー、「情報交換コーナー」「本の紹介」など盛りだくさんの内容です。年4回発行。

ご関心のある方は、まず連絡してください。試読用に前号をお送りします。年会費800円で会員になれます。

ほっと&へるす シニアフリーサロン	
事務所所在地・連絡先住所 〒351-0031 朝霞市宮戸4-5-49	
電話番号 090-8337-5180 ファックス番号 048-476-6661	
E-mail -	
URL -	
代表者役職名・氏名	白石清夫
設立（活動開始）年月	平成19年4月
機関紙・広報紙等の定期刊行物	-
主な刊行物	-
会員制度・会員数	22人
主たる活動分野（P2参照）	①⑦⑩
団体・グループの活動内容 シニアの方が、ふらりと立ち寄り気軽に話し合える場を提供しています。毎週金曜日、10時から15時です。お茶を飲みながら、健康の話し、食べ物話し、趣味の話しなどなど世間話の中から健康づくりのヒントを得てください。費用は一切かかりません。当番のボランティアがお世話をしています。	

特定非営利活動法人 ポレポレ	
事務所所在地・連絡先住所 〒351-0035 朝霞市朝志ヶ丘1-2-1-1229	
電話番号 048-476-3855 ファックス番号 048-476-3855	
E-mail yaeko.y-hokkaido_10@ezweb.ne.jp	
URL -	
代表者役職名・氏名	山上八重子
設立（活動開始）年月	平成20年8月（法人格取得 平成20年8月）
機関紙・広報紙等の定期刊行物	-
主な刊行物	-
会員制度・会員数	10人
主たる活動分野（P2参照）	①②⑩
団体・グループの活動内容 地域の中で一人ひとりが淋しい思いをせず、ほんの少しの支えがあれば、その日が心豊かに暮せると思いませんか！ 会員同士が助け合い、支え合いながらこの地域に住んで良かったと思える街にしたいと思っています。	

みやど元気会	
事務所所在地・連絡先住所 〒351-0031 朝霞市宮戸2-16-44	
電話番号 048-474-4684	ファックス番号 048-474-4684
E-mail	—
URL	—
代表者役職名・氏名	会長 佐藤博之
設立（活動開始）年月	平成14年6月
機関紙・広報紙等の定期刊行物	—
主な刊行物	—
会員制度・会員数	65人
主たる活動分野（P2 参照）	①
団体・グループの活動内容 宮戸町内及び近隣在住者で介護予防を目的として参加できる60歳以上の高齢者の集まりです。主に、介護予防を目的とする体操と保健センターによる健康講座、健康相談を主に、季節の行事、唄、踊り、手芸、誕生会、食事会など、まず第一に楽しく皆が参加できるような会だと思っています。毎日を生き生きとまた楽しく健康で長く生きられる一助となればと思っています。	

むしろう	
事務所所在地・連絡先住所 （非公開）	
電話番号 （非公開）	ファックス番号 （非公開）
E-mail st38@ua.airnet.ne.jp	
URL	—
代表者役職名・氏名	齋藤孝典
設立（活動開始）年月	平成16年12月
機関紙・広報紙等の定期刊行物	会報『デルタニュース』
主な刊行物	—
会員制度・会員数	個人会員・17名
主たる活動分野（P2 参照）	②③⑤⑬⑰
団体・グループの活動内容 朝霞市をより住み良い街とする事を目的としている当会は、市政への積極的な進言や必要な改善活動を行い、かつ協同の精神を持って市政に協力しています。その為に①毎月例会の開催②会報の発行③市が行う市民からの各種意見募集に対し、会員の意見集約による意見提出④年数回の見学会の開催⑤市の各種審議会・委員会への公募委員としての参加⑥他友好団体との交流及び協働活動⑦その他の活動等を行っています。	

認定特定非営利活動法人 メイあさかセンター	
事務所所在地・連絡先住所 〒351-0011 朝霞市本町2-7-17	
電話番号 048-468-6972 ファックス番号 048-467-7699	
E-mail mayasaka@mayasaka.net	
URL http://www.mayasaka.net	
代表者役職名・氏名	代表理事・尾池富美子
設立（活動開始）年月	昭和63年4月（法人格取得 平成13年11月）
機関紙・広報紙等の定期刊行物	①小さな集いご案内（毎月） ②メイあさかセンターNEWS（年1～2回）
主な刊行物	①私の介護体験 ②ミニデイサービスに於けるケアプログラム（男性篇）
会員制度・会員数	正会員/個人会員89人・高齢者23人・学生2人・団体1・法人2 賛助会員/個人111人・団体3 合計225人・団体4・2法人
主たる活動分野（P2参照）	①②⑨
団体・グループの活動内容 ～朝霞から世界へ 世界から朝霞へ 生涯学習でいきいきと～ を目標に20年。年齢や立場を超えて多様で多忙な運営です。 ◎マレーシア各地に朝霞の小・中学生の絵画をお届けし交換し続けて両国の子ども達を結んできました ～絵を通じての友好 Friendly Relationship Through Pictures ◎高齢者の仲間作りとリフレッシュに音楽療法の月例会やミニデイサービスでたくさんのプログラムを準備して楽しんでいます。 手芸・囲碁・物作り・パソコン・英会話・ギター・幼児に絵本を！ ～小さな集い～ 事業参加費 ・小さな集い（音楽療法）1,000円/月（昼食代含む）・小さな集いミニデイサービス500円/週（昼食代別） ・療育音楽を楽しむ会（社協と共に）無料・手を貸す運動（西アフリカシエラレオネ教育里親）随時・随意	

よちよちパソコンサークル	
事務所所在地・連絡先住所 〒351-0012 朝霞市栄町1-2-19	
電話番号 048-465-4683 ファックス番号 048-465-4683	
E-mail yiu16388@nifty.com	
URL http://homepage2.nifty.com/jbo/	
代表者役職名・氏名	会長・田中勝美
設立（活動開始）年月	平成11年10月頃
機関紙・広報紙等の定期刊行物	—
主な刊行物	—
会員制度・会員数	個人会員・60人
主たる活動分野（P2参照）	④⑫
団体・グループの活動内容 過去8年で約200人以上参加された。主に年配の方が多いが繰り返し繰り返し1年のカリキュラムが終わる頃にはワード、エクセル、メール、インターネット、画像の技術などかなりのレベルアップが見られる。パソコンのみならず、月に一度はハイキング、汐干狩、グルメ歩きをして、懇親の和を広げている。	

楽脳チーム	
事務所所在地・連絡先住所 〒351-0014 朝霞市膝折町4-9-40	
電話番号 048-464-2717 ファックス番号 048-464-2717	
E-mail -	
URL -	
代表者役職名・氏名	キャプテン・松山泰夫
設立（活動開始）年月	平成19年11月
機関紙・広報紙等の定期刊行物	楽脳だより（年6回）
主な刊行物	①健康体操の振付け ②脳と心の科学情報
会員制度・会員数	個人会員・12人（随時募集中）
主たる活動分野（P2参照）	①②③④⑩⑬⑰
団体・グループの活動内容 朝光苑・ひいらぎの里・内間木苑等の特養老人ホームをはじめ10ヶ所の介護施設および老人クラブ30団体と朝霞市社会福祉協議会の介護予防事業や各サークル等々へ、要請に応じて健康体操12種目を出張指導しています。 現在、毎月30ヶ所を超える実績があり、その活動は「楽脳だより」にて発表しており、「あさか健康プラン21」事業に協力しています。 楽脳の体操は、脳と心とカラダを活性化させる認知症予防と改善のための内容であります。	

リサイクルプラザ企画運営協議会	
事務所所在地・連絡先住所 〒351-0033 朝霞市大字浜崎664-2（リサイクルプラザ）	
電話番号 048-486-0222 ファックス番号 048-486-0223	
E-mail -	
URL -	
代表者役職名・氏名	会長・川野紀代美（携帯 090-2676-4206）
設立（活動開始）年月	平成12年7月
機関紙・広報紙等の定期刊行物	エコネットあさか（年4回）
主な刊行物	-
会員制度・会員数	市民の公募 現在会員数36人
主たる活動分野（P2参照）	⑤⑪
団体・グループの活動内容 地球温暖化防止、循環型社会の構築のため「3R」（リデュース・リユース・リサイクル）活動の勧めを実践している。年間では、リサイクル事業、作品展、フリーマーケット実施、環境大学開催、事業所等の施設研修など、実践と学習を行っている。 特に、行政との協働というパートナーシップが実践され、市民の役割を踏まえつつ刻々と変化する環境問題に取り組んでいる。月1回の全体会出席等が入会条件。	

アンケート集計結果

調査の概要

1 調査対象

- ・ 市内に主たる事務所置くNPO法人（埼玉県認証） 13団体
- ・ 市内に主たるまたは従たる事務所置くNPO法人（内閣府認証） 5団体
- ・ 埼玉県NPO情報ステーション（NPOコバトンびん）登録 4団体
- ・ 埼玉NPOつながりリスト2005（埼玉県発行）掲載 9団体
- ・ 埼玉県ボランティア・市民活動センター（埼玉県社会福祉協議会）登録 22団体
- ・ 朝霞市ボランティアセンター（朝霞市社会福祉協議会）登録 30団体
- ・ 生涯学習ガイドブック「コンパス」2006または2007掲載（地域・社会活動団体）28団体
- ・ 行政改革推進委員会専門部会調査 9団体
- ・ 地域保健福祉活動振興事業費補助金交付団体 2団体
- ・ 市民活動支援ステーション利用団体 9団体
- ・ 地域づくり支援課所管 1団体

2 調査期間

平成19年6月20日～7月31日

3 調査方法

郵送・ファックス・メール及び活動拠点経由による調査票の配布と回収

4 回答数及び回答率

アンケート送付 132団体（活動実態なし7団体・期間内配布不能27団体）

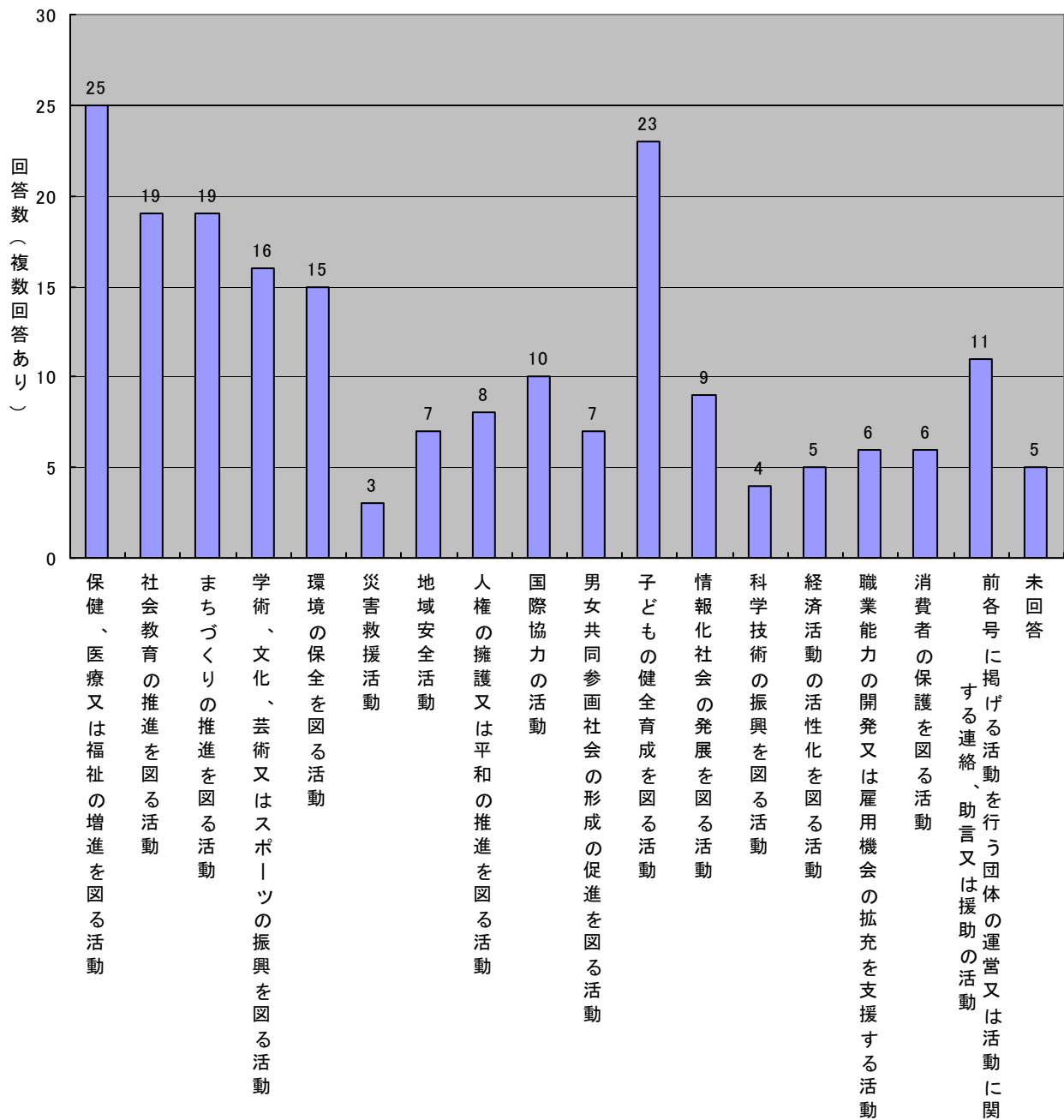
回答 60団体

回答率 45.45%

（活動実態なし及び期間内配布不能団体を除いた回答率 61.22%）

アンケート①-⑫ 主たる活動分野

主たる活動分野(特定非営利活動促進法第2条別表より)

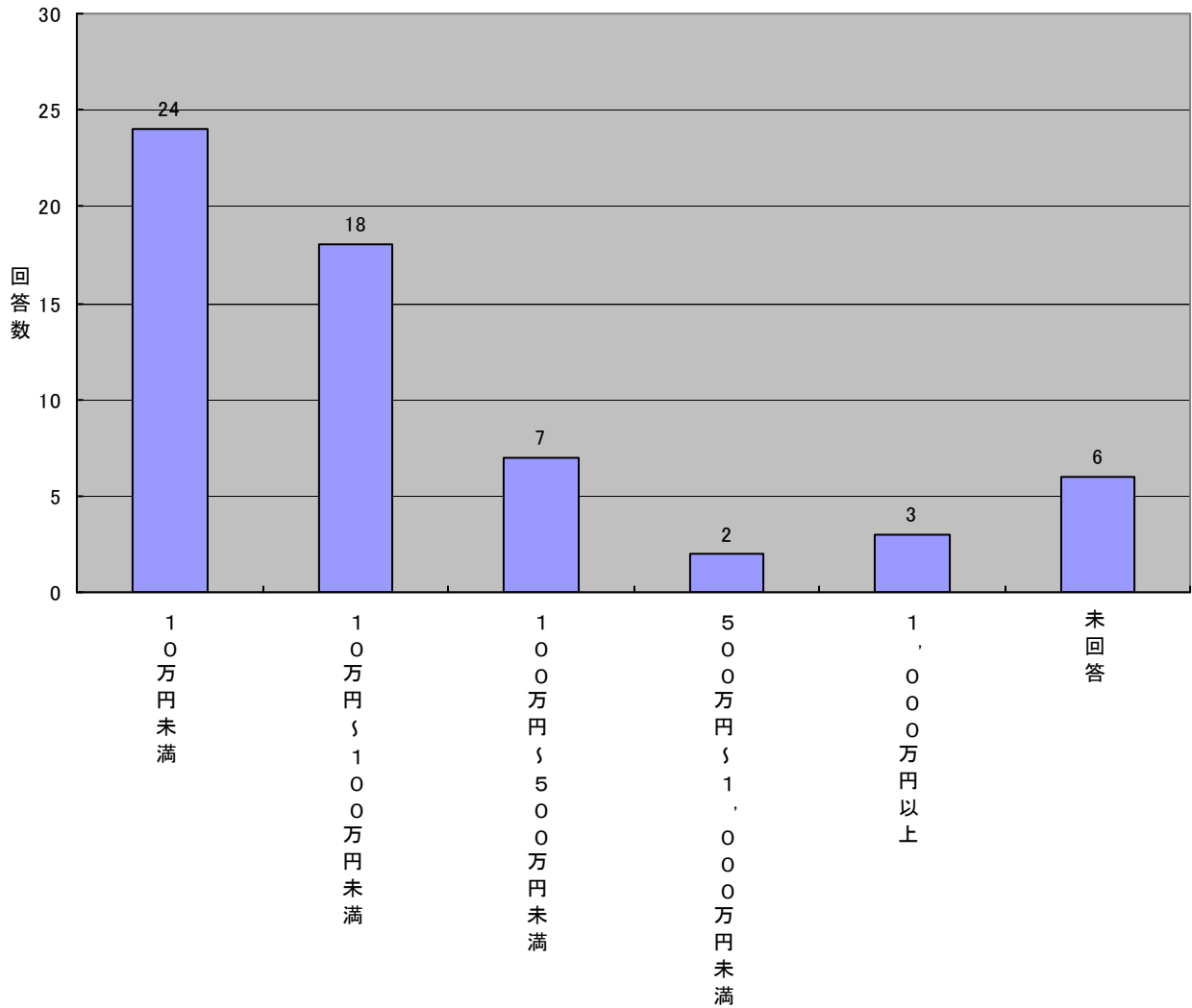


主たる活動分野は、「保健、医療又は福祉の増進を図る活動」が1番多く、高齢者・障害者支援や健康づくりにかかわっている団体・グループが多いことがうかがえます。

次いで、子どもの健全育成を図る活動、社会教育の推進を図る活動、まちづくりの推進を図る活動と続いています。

アンケート②-① 平成18年度の予算規模

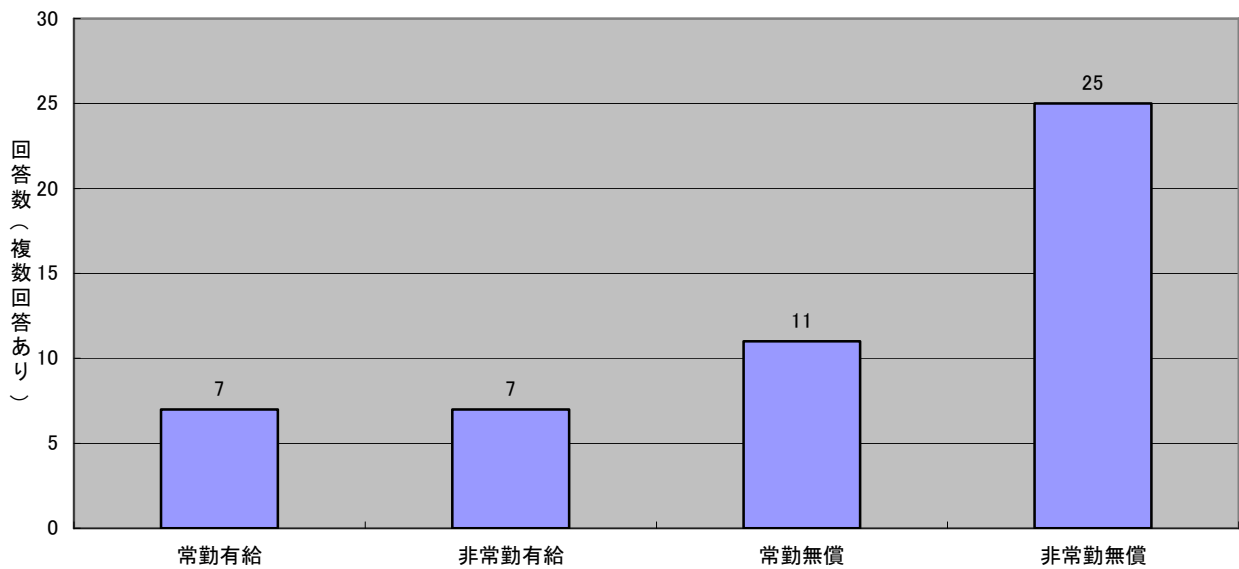
平成18年度の予算規模



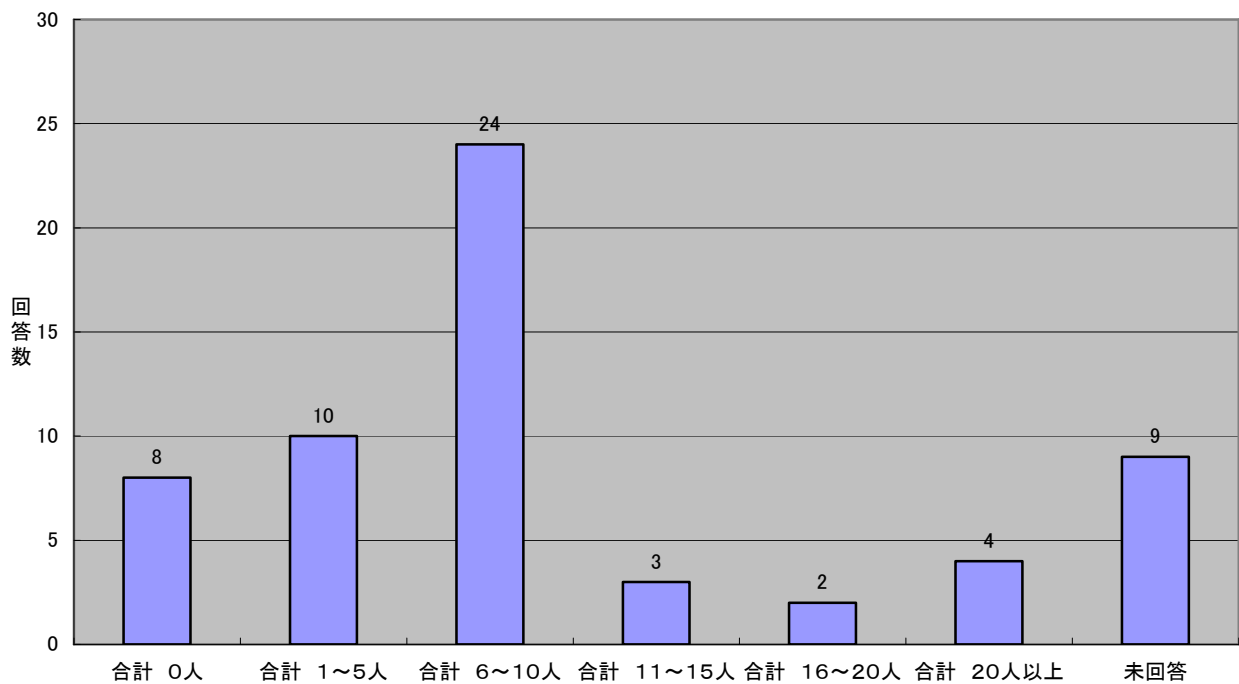
多くの団体が、予算規模10万円未満で運営されており、会費のみで運営されている実状がうかがえます。その一方、100万円以上の予算がある団体の多くは、助成金や委託事業を受けており、その分、事業内容が拡大しています。

アンケート②-② スタッフの人数（団体・グループの事務に従事している方の人数）

スタッフがいる団体数(形態別)



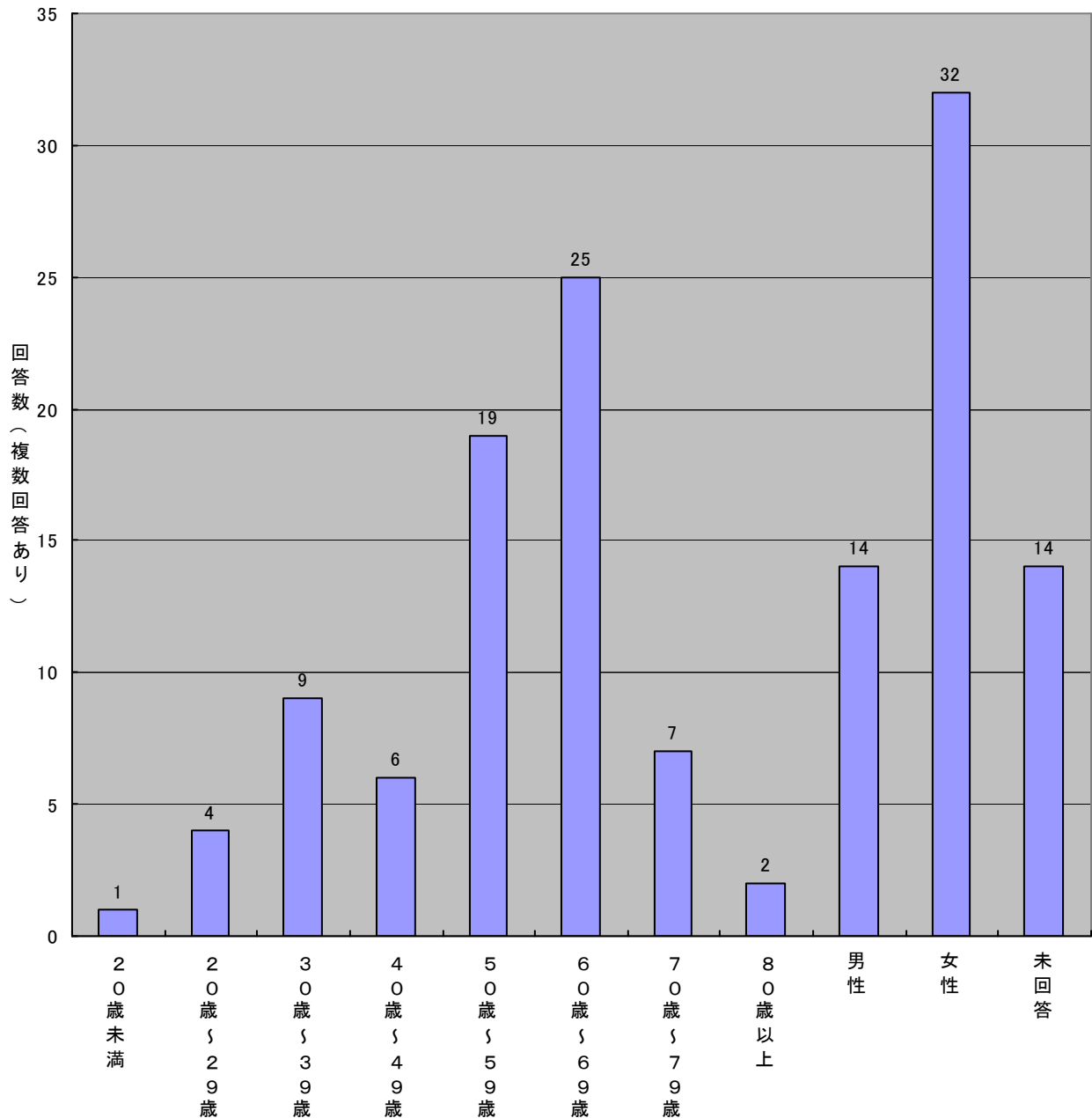
スタッフの合計人数



スタッフがいる団体は40団体あり、回答全体の約70%を占めています。
 有償のスタッフがいる団体の多くはNPO法人で、任意団体ではほとんどが無償で従事しており、会員のボランティアで運営されている実状がうかがえます。

アンケート②-③ 一番人数の多い年齢層・性別

一番人数の多い年齢層・性別

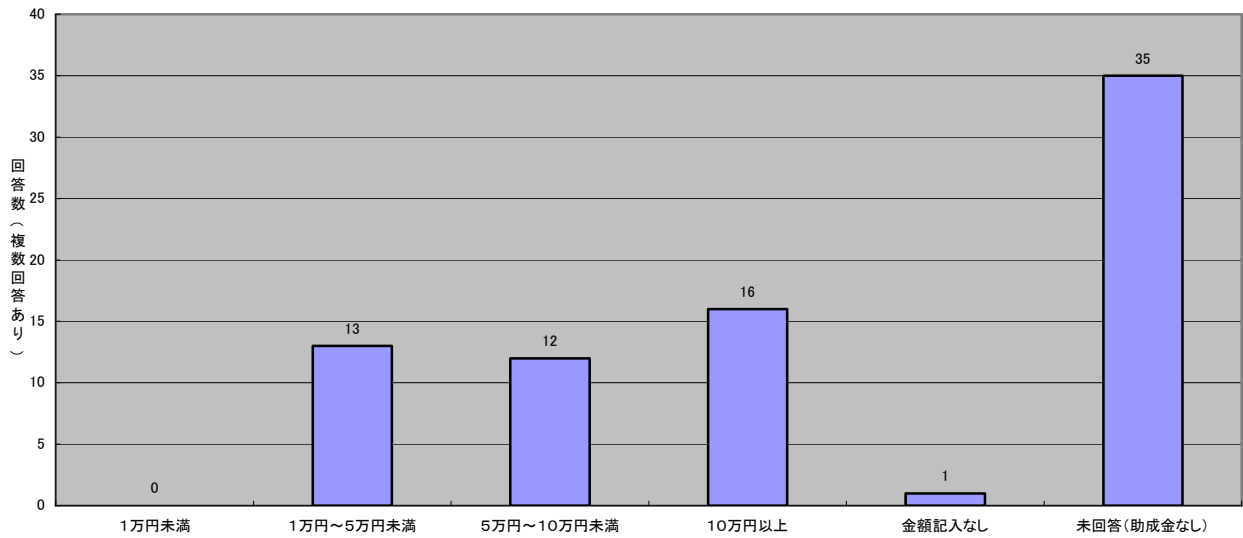


50歳～69歳の方が多くを占めており、性別では、女性が男性の約2倍いるという結果となっています。

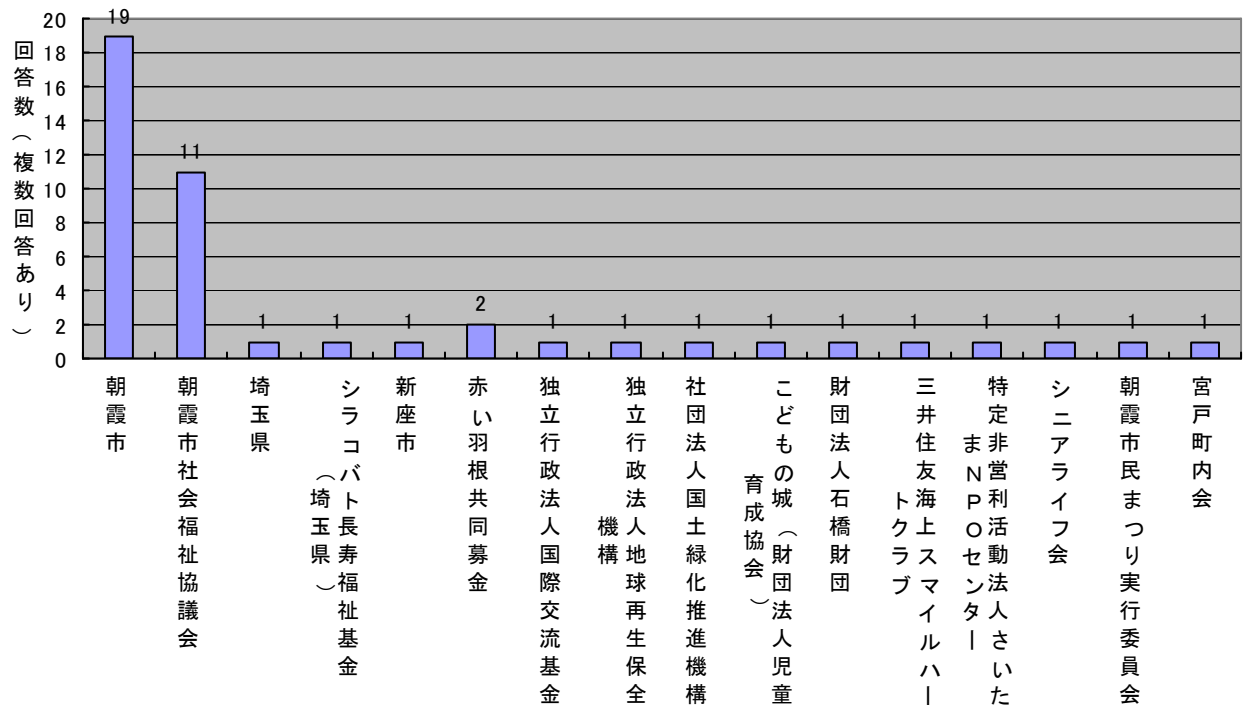
男性の参加を増やすことが、今後の課題となると考えられます。

アンケート②-④ 平成18年度に受けた行政や企業からの助成金

平成18年度に受けた行政や企業からの助成金



助成団体

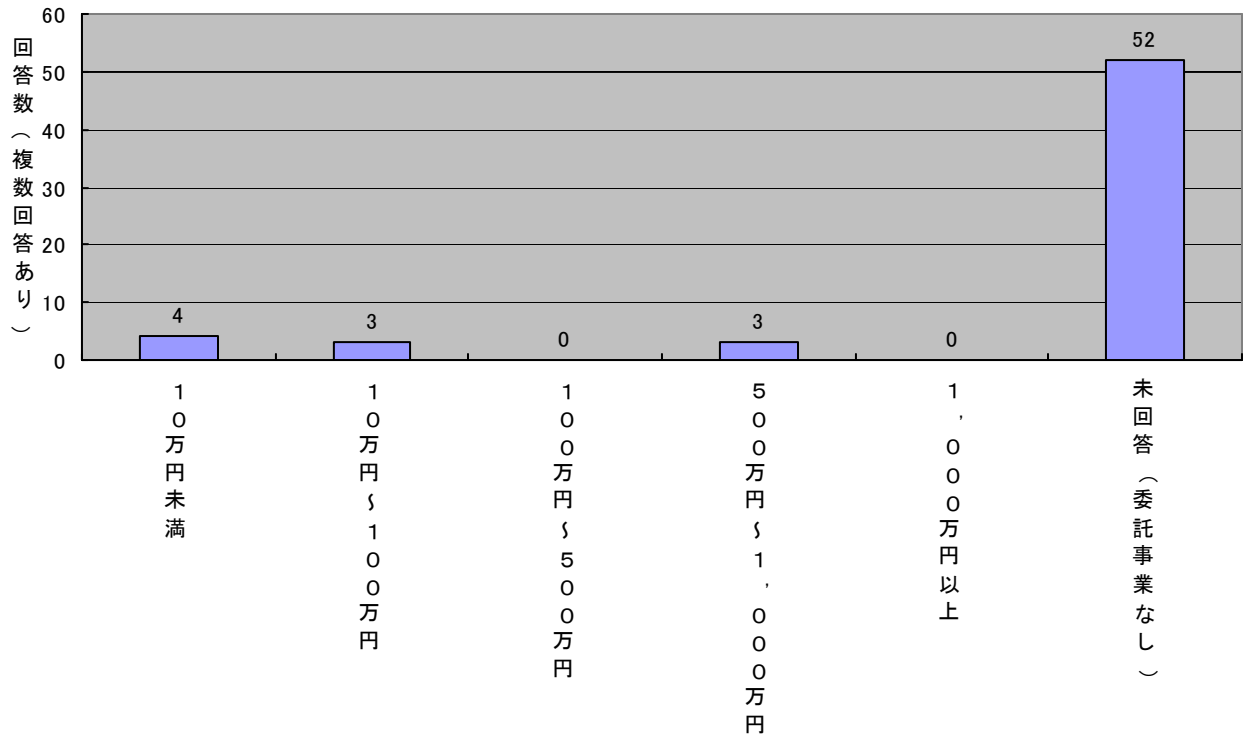


助成金を受けている団体の多くが、朝霞市及び朝霞市社会福祉協議会から助成金を受けています。

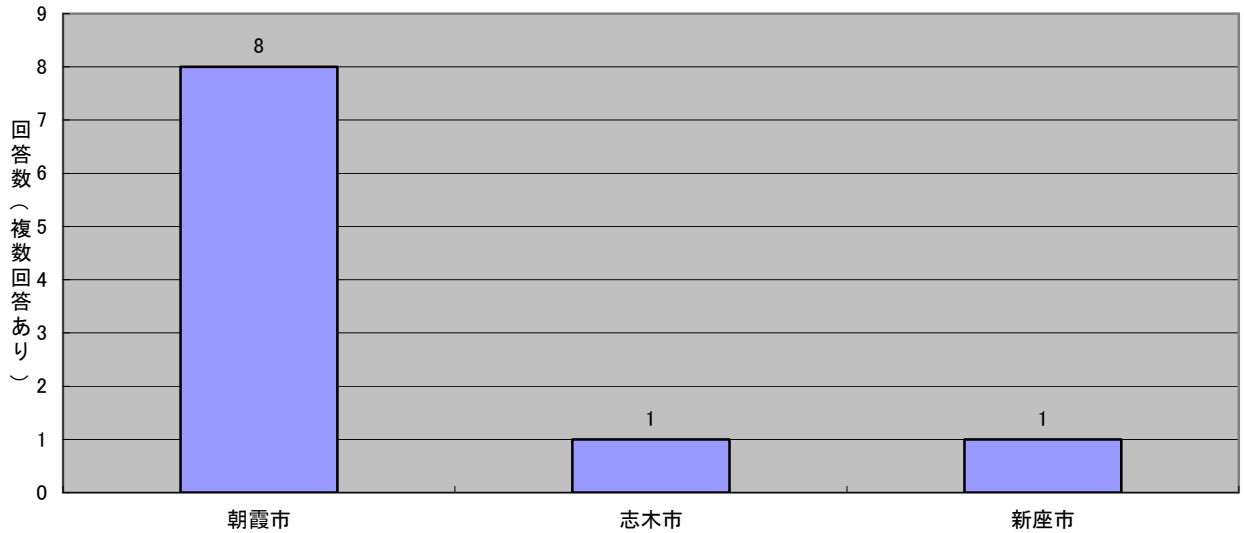
市や社協以外でも助成金を交付している団体は数多くあり、数十万～数百万の助成金を交付する団体もあります。そのような団体に助成金交付を申請するなどして、より多くの資金を獲得することを「ファンドレイジング」と言い、多くの資金を要する事業を行う団体や活動の拡大を考えている団体においては、助成金の情報収集が重要となっています。

アンケート②-⑤ 平成18年度に受けた市や県等の行政機関からの委託事業

平成18年度に受けた市や県等の行政機関からの委託事業



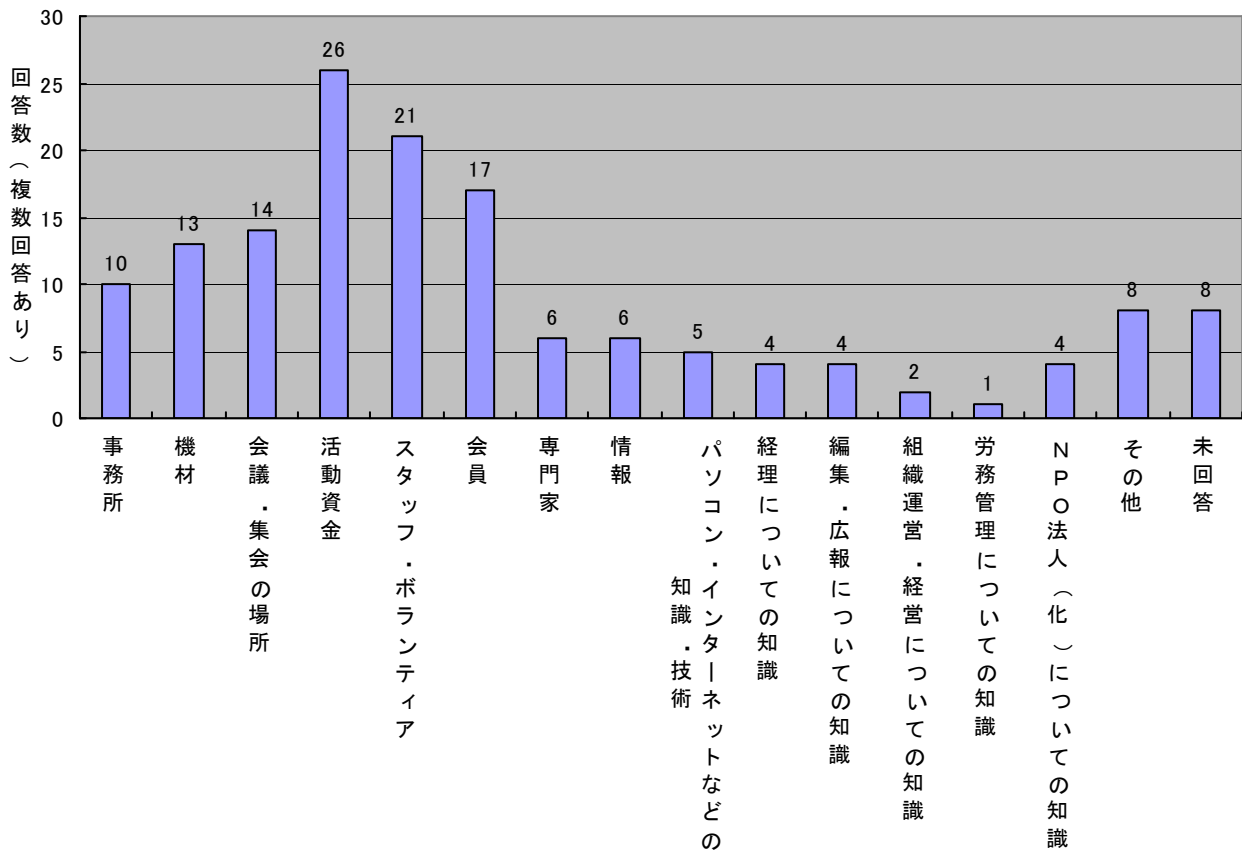
委託元



行政機関から委託事業を受けている団体は少ないですが、複数の委託事業を受けている団体もあります。

アンケート②-⑥ 現在の活動に不足しているもの

現在の活動に不足しているもの



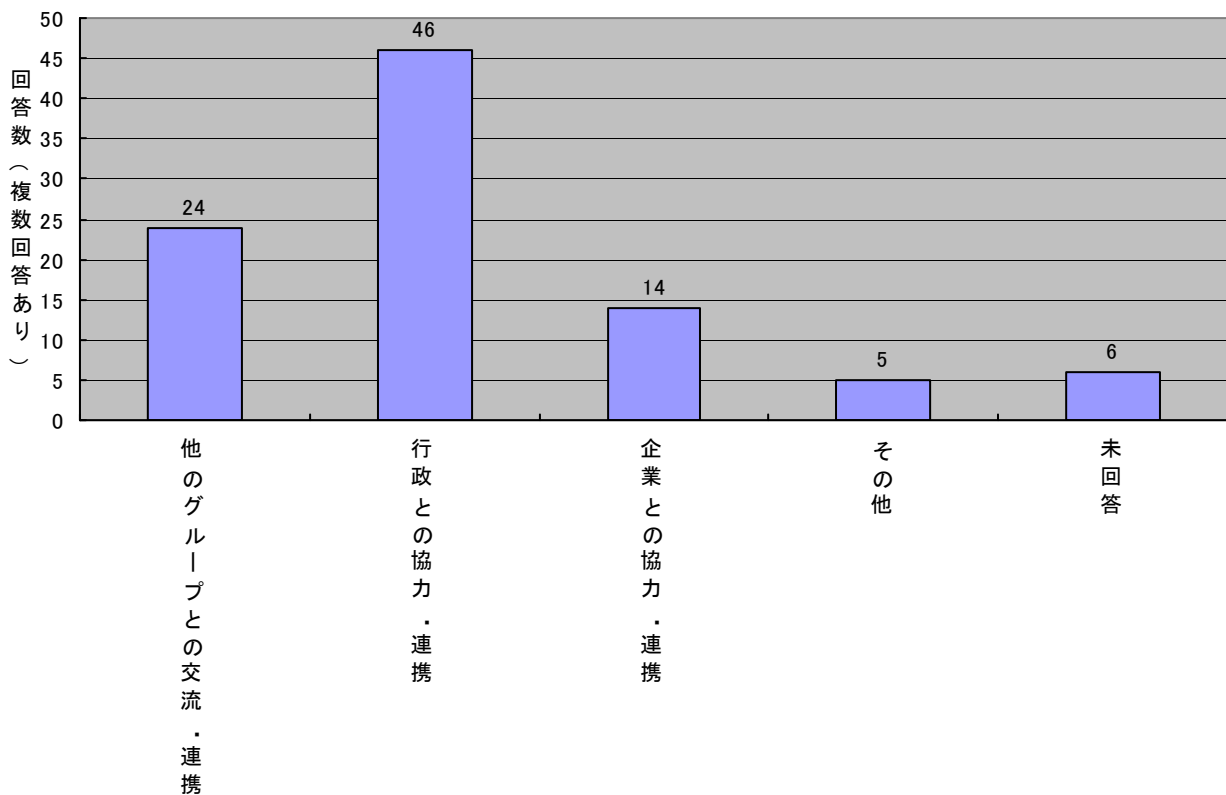
※具体的に

- ・機材 PA機材 (2件)、プロジェクター (2件)、新しい録音関連機材、コピー・印刷機
- ・専門家 研修会講師、手話指導者、ホームページ作成技術者、教員、機械設計経験者、福祉専門職、修理やリサイクルができる人
- ・情報 広報誌の配布法、他の自治体等の状況、朝霞市のNPO支援体制や展開方針
- ・その他 活動作業場所 (2件)、広報誌配布に対する援助、活動中の保険、ボランティアへの交通費、障害者への理解不足 (心のバリアフリーの実現)、メタン発酵装置、小型風力発電装置、点字プリンター、移動や送迎のための人材、PR方法、英語で仕事ができる人、生活給を支給できる専従職員、インターネット実習用のADSLや光回線

不足しているものは、活動資金、スタッフ・ボランティア、会員の順に多く、機材や会議・集会の場所、事務所を希望する団体も多くあります。いわゆる、ヒト・モノ・カネの確保が、今後の活動の展開に必要なことが考えられます。

アンケート②-⑦ 今後の活動のために最も必要だと思うこと

今後の活動のために最も必要だと思うこと



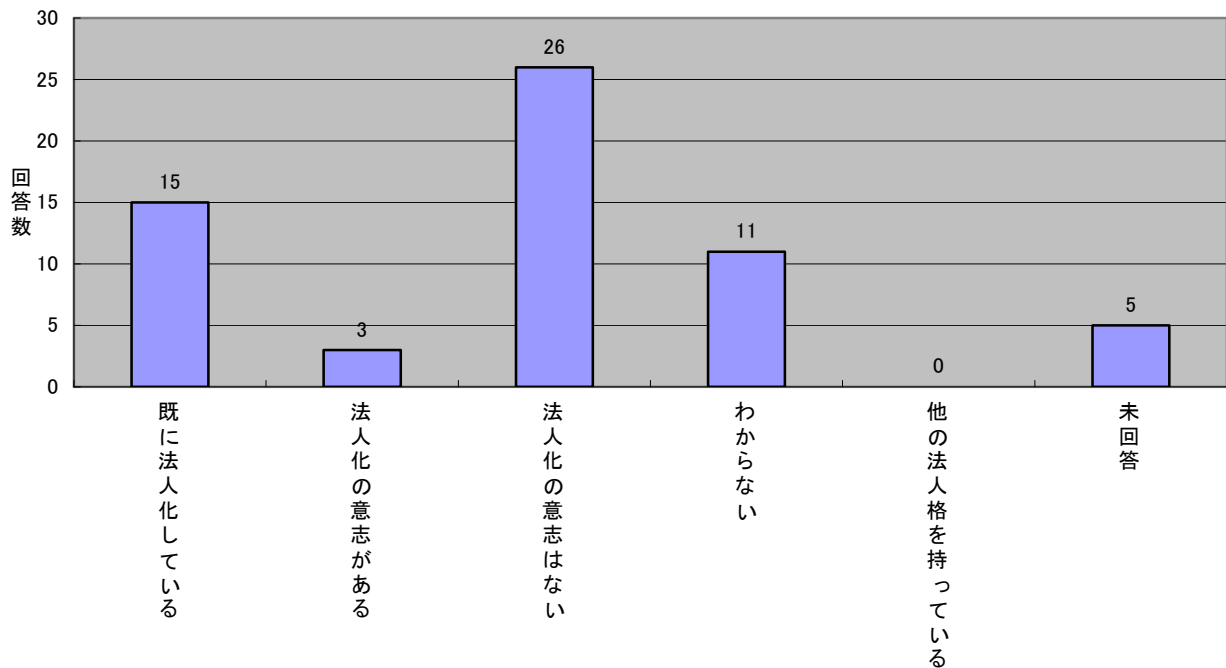
※具体的に

- ・その他 国と県とは協力・連携ができているが各自治体とが難しい、活動時の保険、市内外のフレッシュな情報（国レベルのものも）、市民との交流と連携、地域との連携・協力、市民の中に会の活動を広めること

行政との協力・連携が最も必要だと考える団体が多く、今後ますます重要になってくると思われます。また、市民や地域との連携・協力を考える団体があり、今後の活動の方向性の一つとして注目されます。

アンケート②-⑧ 特定非営利活動法人格について

特定非営利活動法人格について



※法人化後の変化

社会的な信用が付いた（3件）、さまざまな情報が入手しやすくなった、事業が実施しやすくなった（法人でなければできない事業が多い）

※法人化の意志がある

平成19年度中に法人化予定（損保ジャパンNPO法人設立助成金30万円）

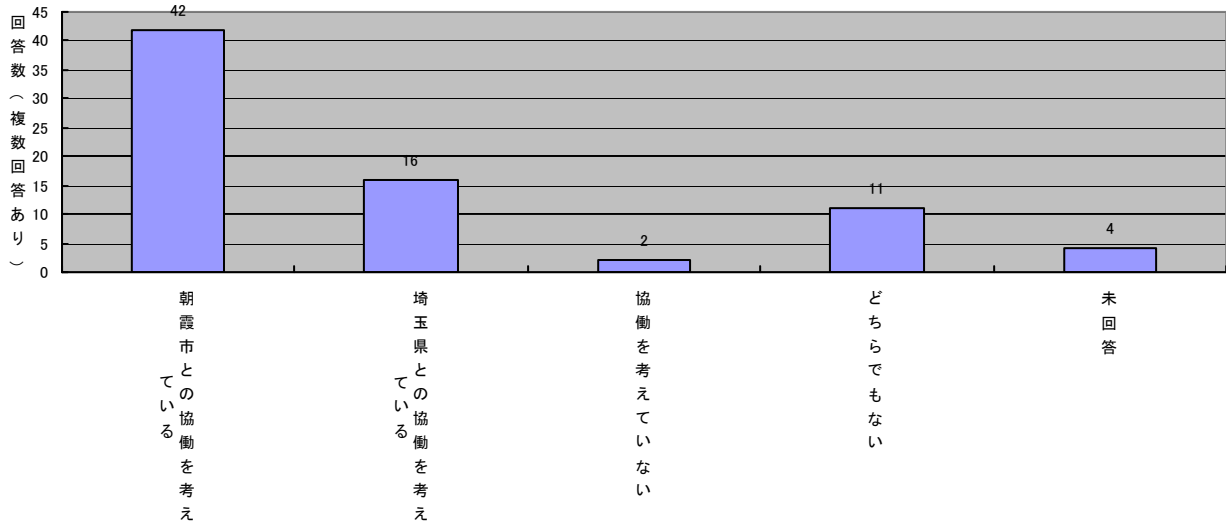
特定非営利活動法人格については、法人化後の変化として「社会的な信用が付いた」という団体が多く、任意団体からNPO法人になるメリットの一つと考えられます。

その一方で、法人化の意志がある団体は3団体で、団体によって考え方の差があることがうかがえます。

アンケート②-⑨ 行政との協働について

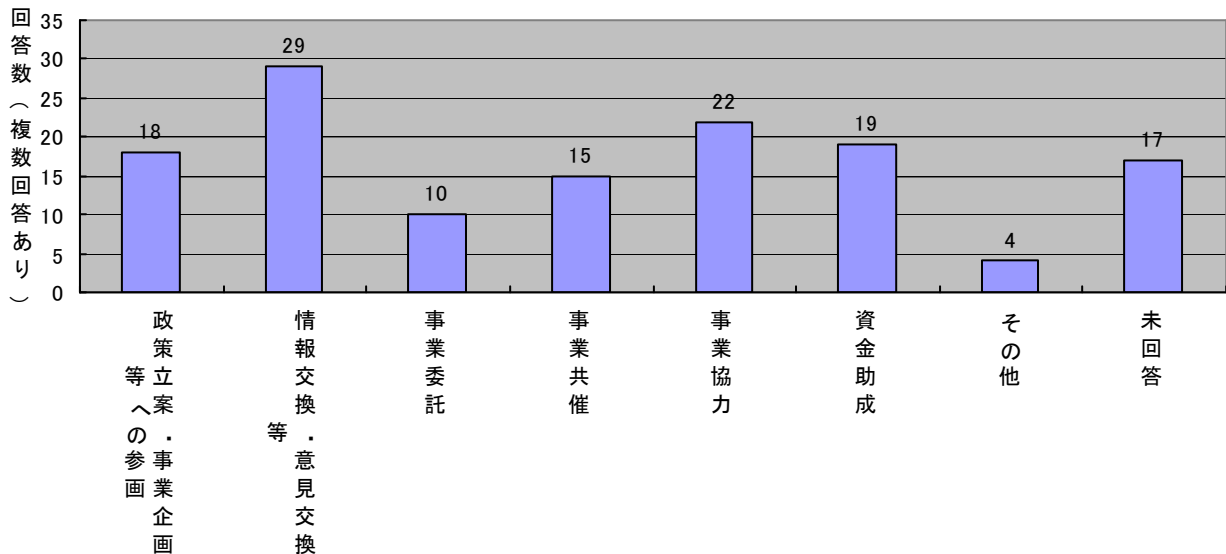
1. 協働を考えていますか

行政との協働について 協働を考えていますか



2. 「協働を考えている」場合、どのような協働の方法を考えていますか

行政との協働について 「協働を考えている」場合、どのような協働の方法を考えていますか



その他

講演会・映画等での協働、各公共施設の使命を考えて対応してほしい、障害者の個に応じた対応、心のバリアフリーの実践（行政から）

行政との協働については、朝霞市との協働を考えている団体が最も多く、身近な地域での協働を考えている団体が多いことがうかがえます。また、協働の方法としては、情報・意見交換、事業協力の順となっており、各団体の個性が発揮されることが期待されます。

3. 協働を考える上で、最も大切だと思うことは何ですか

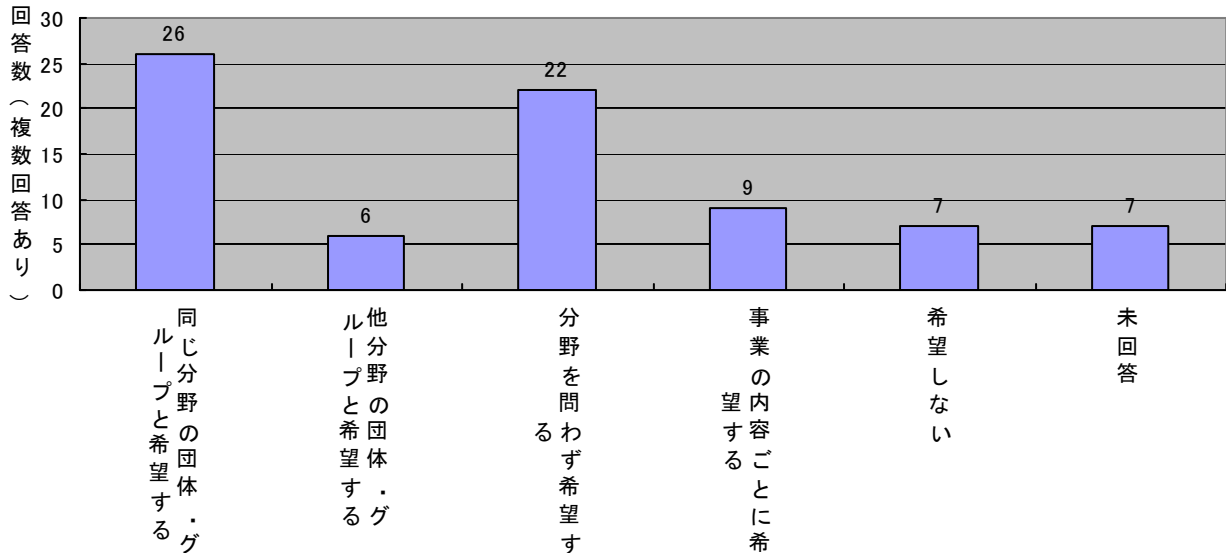
- ・ お互いの信頼の関係（コミュニケーション）（6件）
- ・ 率直に意見交換、話し合いができること（3件）
- ・ 行政との情報の共有（3件）
- ・ お互いの立場の尊重とお互いの持てる特質を信頼し、対等な立場であること
- ・ それぞれの特性を生かした上で、市民にとって相互補完、相乗効果による新しい公共的なサービスの創出、拡大、充実
- ・ 協働するグループと行政が利用者の目線で物事を考え実現すること
- ・ お互いに興味を持つこと
- ・ お互いの立場を犯さないこと
- ・ お互いの立場を考えながら
- ・ 目的の共有
- ・ 行政との密な連絡
- ・ 常に情報を伝えること
- ・ 行政の人事（継続性・内部連絡）
- ・ 会の主旨を理解してもらう
- ・ 活動への理解
- ・ 行政が市民活動のネックの解決に助力する姿勢の確立（理解）
- ・ 積極参加
- ・ 地域の人たちへ働きかけるために行政と協力し合うことができればと思う
- ・ 思いやり（利害優先でない）
- ・ 身を律すること
- ・ NPO法人として独立した立場を貫くこと
- ・ 臨機応変なリーダーシップが発揮できること
- ・ 健常者も障害者も共に暮らすこと（ノーマライゼーション）を理解すること
- ・ 国際交流に対応する部署の設置
- ・ 本来行政の行うことだと思ふことをやっているの、そのためにも良いもの作りたい

協働を考える上で、市民活動団体と行政との信頼関係やコミュニケーション、情報の共有が大切と考える団体が多く、今後、市民と行政が対等な立場で協働を進めていくことが重要であると考えられます。

アンケート②-⑩ 市内の他団体・グループとの交流・ネットワーク化について

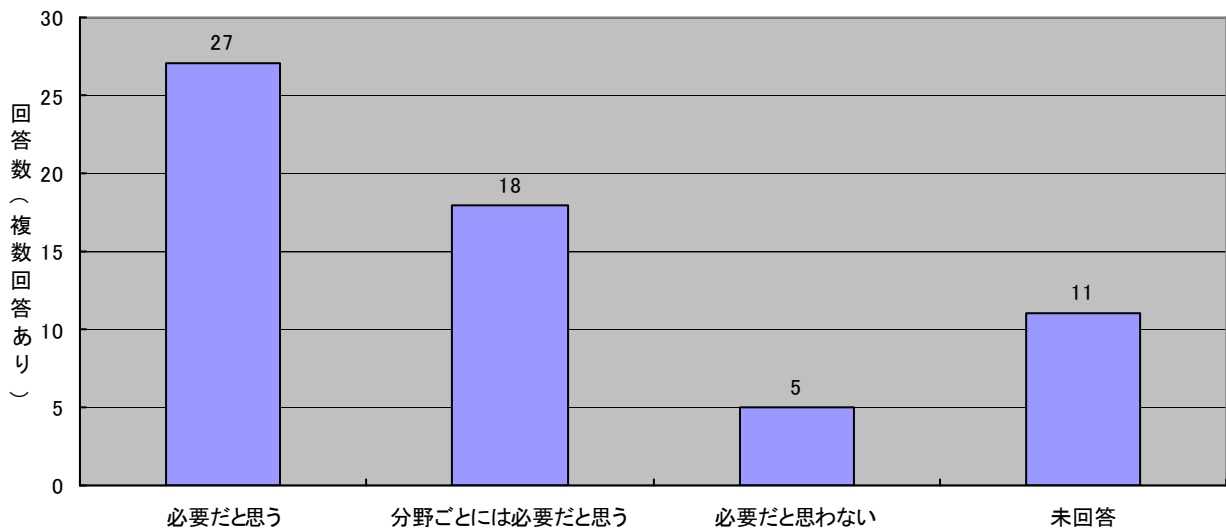
1. 市内の他団体・グループとの交流・ネットワーク化を希望しますか

行政との協働について 市内の他団体・グループとの交流・ネットワーク化を希望しますか



2. 市内のNPO法人や市民活動団体・グループが一同に集まる会議等は必要だと思いますか

行政との協働について 市内のNPO法人や市民活動団体・グループが一同に集まる会議等は必要だと思いますか



※必要だと思う

そこに市や施設の担当者も参加

多くの団体が、市内の他団体・グループとの交流・ネットワーク化を希望していることがうかがえ、一同に集まる会議も必要だと考えていることがうかがえます。

アンケート②-⑪ NPOなどの市民活動の支援に関して、朝霞市への要望等がありましたらご記入ください

- ・ 中間支援団体がリードするネットワークの形成のお手伝いができると思います。
- ・ 市内で活動している団体を活用した健康づくりを推進してほしい。
- ・ 公民館でインターネットの学習ができるようインフラを整えていただきたい。
- ・ 福祉系の活動団体には多少会場確保などの面で優遇してほしい。
- ・ 本当に必要なことを知るためにも行政の方たちにもっと関心を持って欲しいし協力を求めている。
- ・ 「もらえる」活動資金がほしい。
- ・ 平成19年度は独立行政法人福祉医療機構から助成金をいただいたので事業を継続できたが、来年度は、資金的に事業継続が難しい状況なので、市からの事業委託や資金助成をぜひお願いしたい。
- ・ NPOの相互情報交換の機会があればよい。
- ・ 市内のNPO法人や市民活動団体・グループが集まる場の提供、情報のネットワーク化が必要。
- ・ 食品安全に関する行政のあり方、市民の意識向上についての協議が必要。
- ・ 農薬追放のキャンペーンを望む。
- ・ 個々の活動が多く、他のNPOとの交流に関心が向いてない気がしています。市が中心になって活動してくださると、NPOと他の市民とのつながりが広がるきっかけになるのではないかと思います。
- ・ 活動拠点が欲しい。(会議をする場所・作業をする場所・荷物(事務ファイル・作業道具)を保管する場所)
- ・ 協働に対する朝霞市の考え方をはっきりさせて欲しい。
- ・ 市民活動支援ステーションを設けて、市民活動を支援しようとする市の態度は、評価したい。また、東洋大学との共催によるパートナーシップ・カレッジや終了後の市政パートナー会議など、実際に関与させて頂いた私としては、参加を担う市民を育てようとする施策は大いに評価したい。しかしながら、実際に市民参加を行おうとする具体的場面では、市の担当部門の消極的態度や形だけ取り繕ったり、市民参加そのものに対する理解や関心のない実態に遭遇している。勿論、参加する市民側も未熟な面があるから市の職員だけを責められないが、現実場面での非協力的態度には、がっかりする(市民参加を迷惑 or 否定的に捉えている)。市の職員に対する指導や教育が必要である。市民参加を進めようとする市トップが消極的姿勢なのかな？ 具体的場面での市民参加推進を望む。
- ・ 精神保健福祉団体のNPO法人としては、障害者自立支援法の施行による3障害一体化の国の方針を真剣に受け止めていただき、朝霞市独自の福祉政策の中での3障害に対する福祉サービスが平等になるよう強く要望いたします。このことが実現することにより、私たち精神保健福祉団体の活動の励みになると思います。
- ・ この団体はNPO法人の資格を取るつもりはないのですが、他のNPO法人の様子を見ていると、行政との協働ということがまだほとんどできていない状況だと思います。広い理解と財政的支援が不可欠だと思います。

- 行政としては、NPOなどの市民活動に対してあまり関心、評価をしていないように感じます。埼玉県は、比較的NPO法人を評価しており、支援活動に力を入れだしたと感じています。朝霞市としても、ぜひ、NPO支援活動を評価していただきたいと思っています。
- 1つの団体が単体で動くよりも、いくつかの団体で協力できるような機会があれば、たいへん大きな可能性が生まれると思います。ぜひ、団体同士の横のつながりを持てる機会を考えていただけたらと思います。
- 市役所内において、「市民との協働」に対する認識が部署ごとにバラツキがあります。職員の意識改革を進めていただきたい。また、公務員感覚ではなく、「市民感覚」を身に付けていただきたい。湯〜ぐうじょう跡を「市民活動の拠点」にする方策を考えてください。
- NPO活動支援のための特別資金支援を期待しています。
- CO2による地球温暖化に対する活動は市民活動、県民活動で実行すべき行動でなくてはならないと思います。
- 地道に頑張っている団体に陽の目をあてるような強力（情報や拠点・その他の提供）をお願いします。また、チャレンジできる器を用意して欲しいです。
- ボランティアの活動できる場づくり（施設はもとより、施設長の理解、受け入れの環境作り）に力を注いでください。
- 講習会を実施する段階で事業が終了している現状があります。
- 朝霞市でも園芸療法を広めてください。（園芸・植物の好きな人はたくさんいます）
- このような調査を全部通り一遍でなくバリエーションでヒアリングして掲載していくなど、朝霞市ならではのNPOの姿を焦り出して欲しい。
- 全国的な視野で研修できるチャンスを提供してください。ただし、講義を聞くのみで終わりにならないために、今現在実践している足元の事例もどんどん取り上げて、全体のレベルが上がるような実のある支援研修を。
- 助成金はその後の課題だと思います。
- どんどん支援ステーションから外へ出てください。
- 活動の内容にもよるが、とにかく日本のNPOは収入を得る活動ができにくい。また、寄付行為というものがあまりない国の特性から、かかわるスタッフが女性または高齢者に偏りやすい。NPOにこだわる必要はないと考える。
- 一行政区を超えた広域な加盟団体とその活動を目的としており、既に和光市に見られる如き各市それぞれからの強力なご支援をお願いし、地球温暖化対策の成果を共にあげたいと思います。
- 地域情報を知りたい。
- 計画初期段階から情報公開。

おわりに

今回、この「あさか市民活動ガイドブック」作成にあたり、アンケート調査にご協力いただいたNPO法人・市民活動団体・ボランティアグループ等の皆さんに厚く御礼申し上げます。おかげさまで、皆さんの活動を支援する第一歩となるガイドブックを発行することができました。

今後、このガイドブックが、より多くの皆さんに活用され、さまざまな市民活動をされている皆さんとの出会いや交流のきっかけ作りの一助となれば幸いです。

平成19年11月

朝霞市市民活動支援ステーション

あさか市民活動ガイドブック

平成19年11月1日発行
平成21年6月1日一部修正

発行／朝霞市

編集／朝霞市市民活動支援ステーション（地域づくり支援課NPO支援対策係）

〒351-0006 朝霞市仲町2-1-6-101

TEL 048-463-1417

FAX 048-463-3199

e-mail simin_katudo@city.asaka.saitama.jp

URL <http://www.city.asaka.saitama.jp/guide/bunka/commu/10.html>