

参考（統計資料）

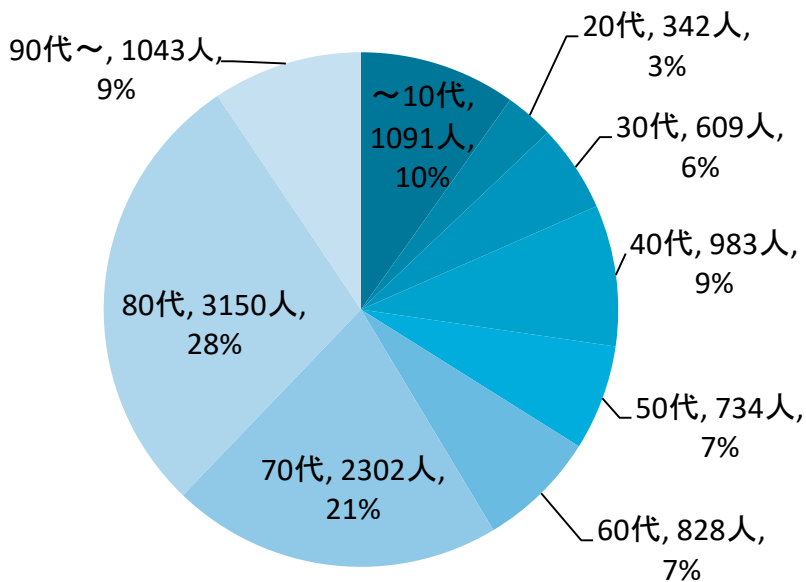
登録者 11,082人（令和3年11月4日現在）の内訳とその傾向

年齢構成

○高齢者が多い。

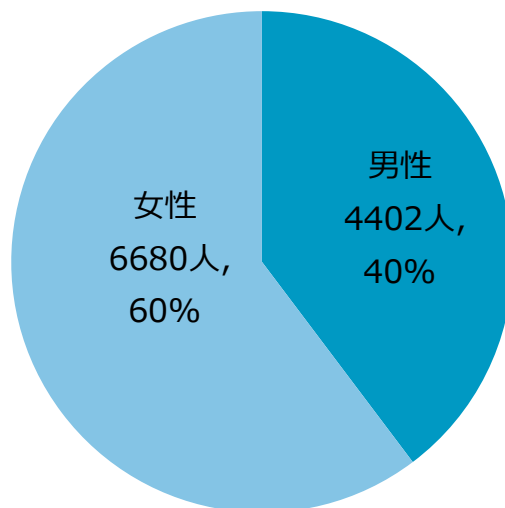
60歳以上が約65%

※ 住民基本台帳システムと連携していないため、既に転出あるいは死亡した方が人数に含まれている場合もある。（申し出により登録を削除）



男女比

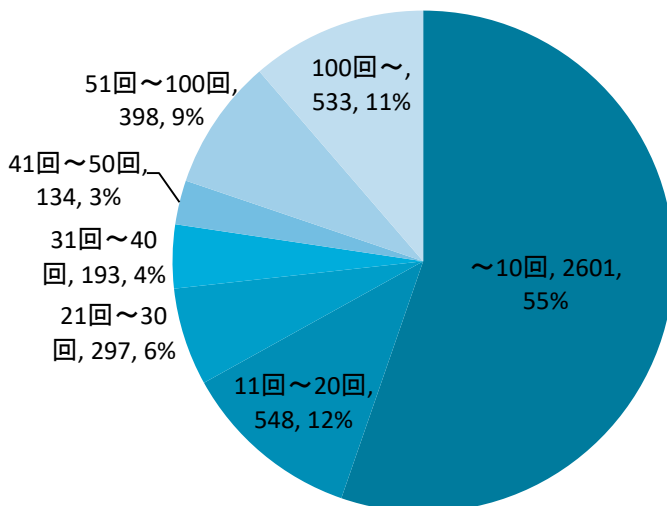
登録者は女性が多く約60%、また利用者も女性が非常に多くなっている。



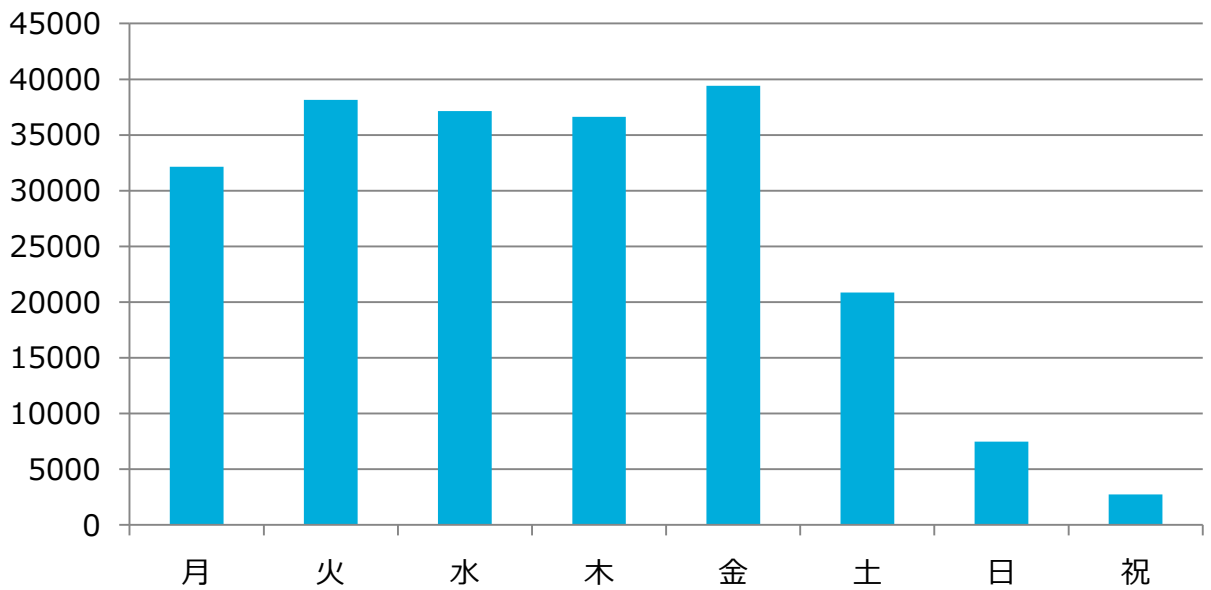
利用頻度

登録者のうち4,629人の方がこれまでにデマンドバスを利用しており、登録者の約42%となっています。

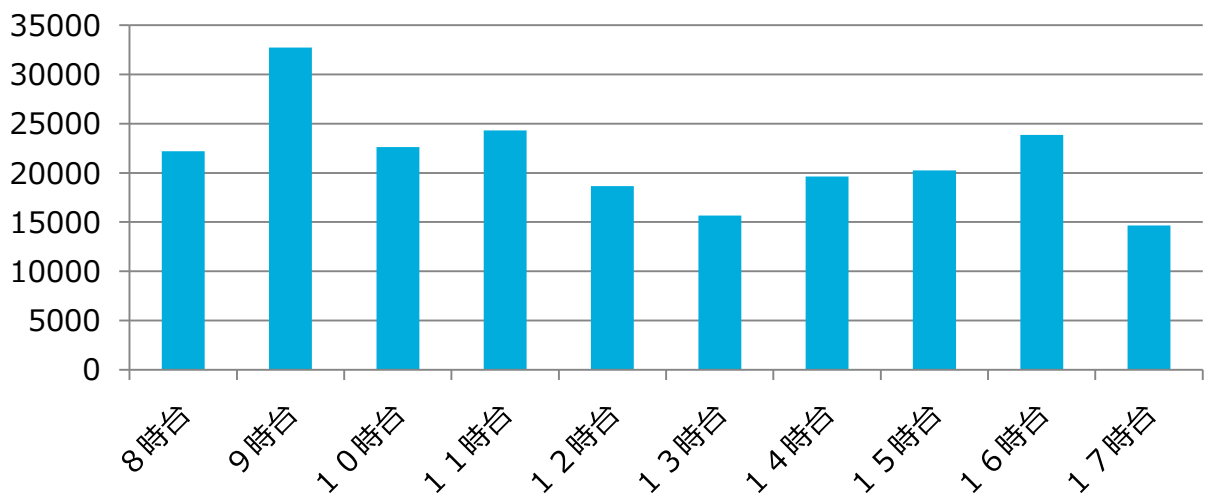
利用した方の内訳としては、10回以内の方が約55%となっています。



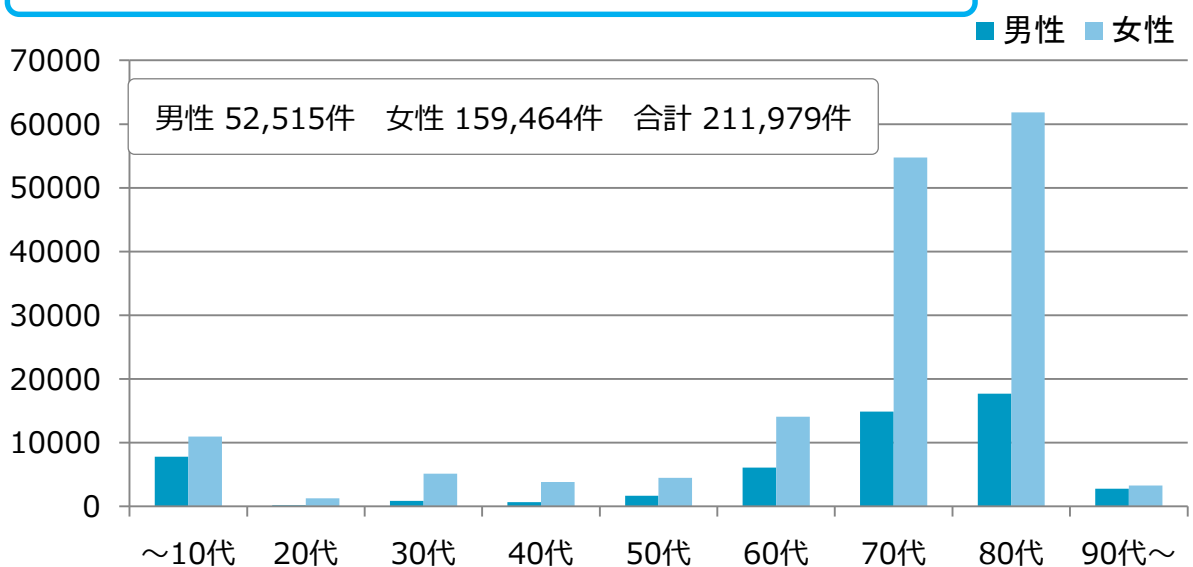
曜日別利用者数（令和3年1月4日現在）



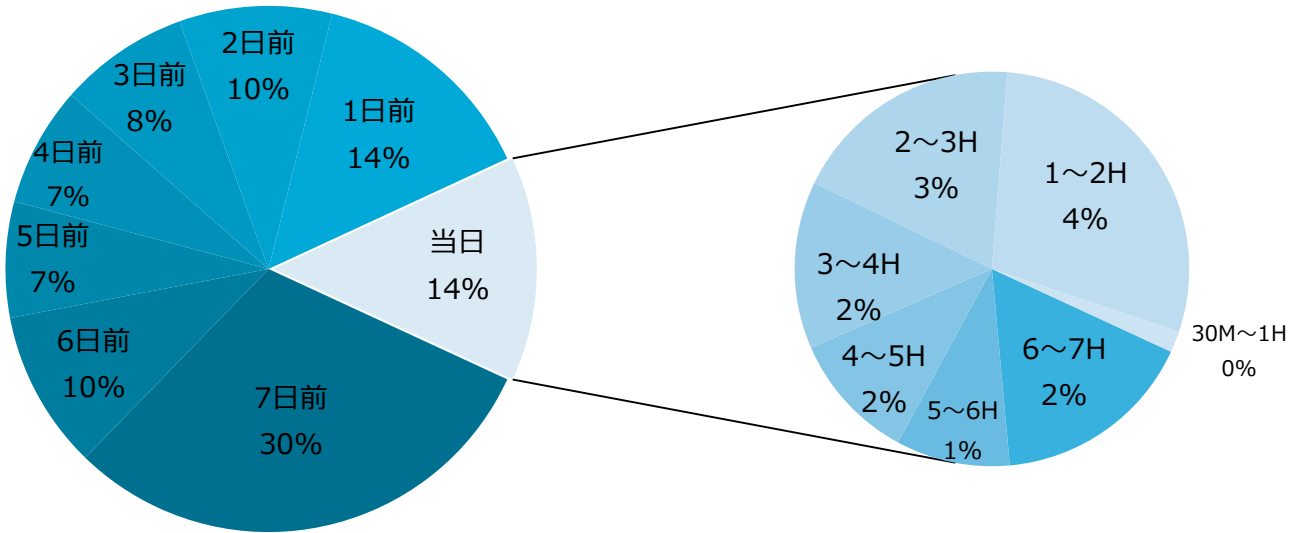
時間帯別利用者数（令和3年1月4日現在）



性別及び年齢別利用者数（令和3年1月4日現在）

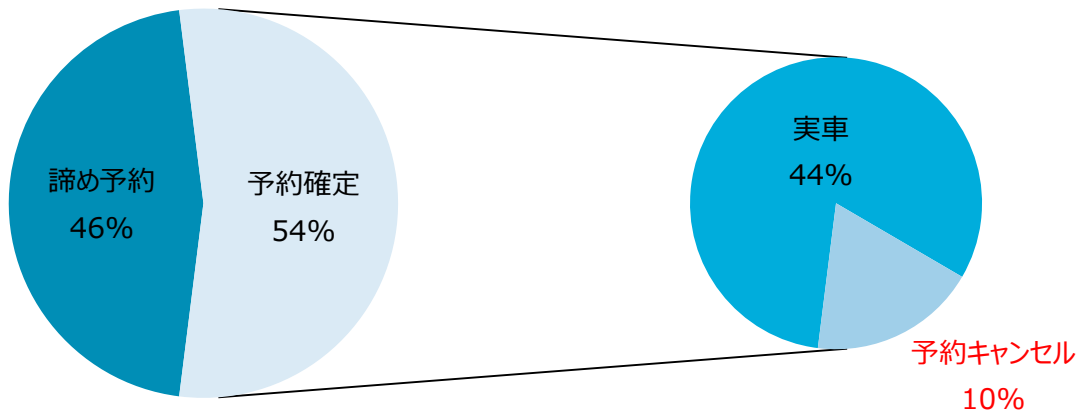


予約受付状況



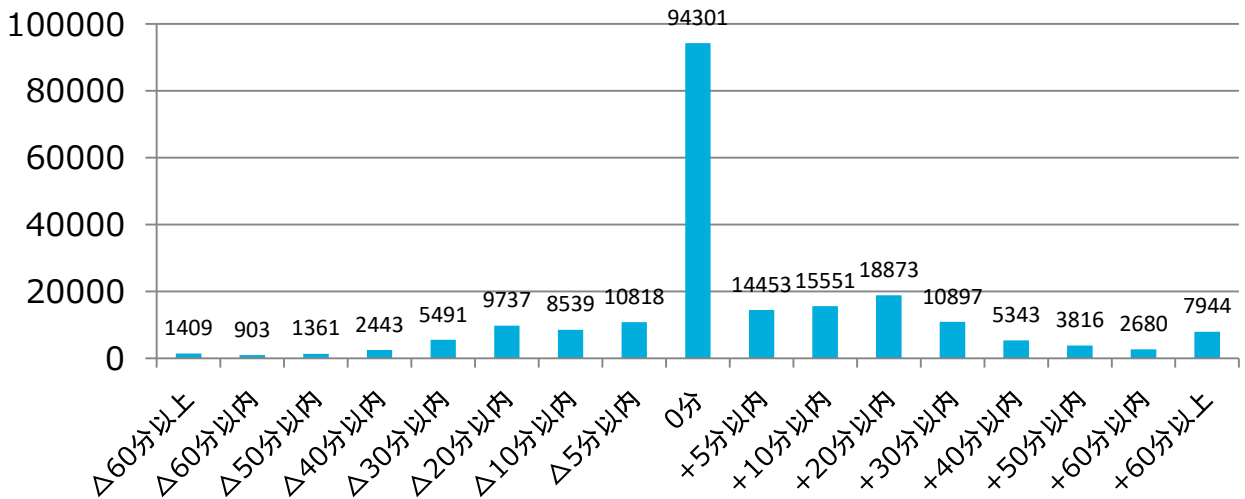
※当日の予約は、既に多くの予約が入っているため、取りづらくなっている。
 ※予約開始直後の7日前の予約受付が一番多くなっている。

予約成立割合



※システムで予約検索した件数に対する割合

希望時間と予約時間の差



乗降場数

共通乗降場数 661

自宅乗降場登録数 6096

※市外共通乗降場（R2.4.1～）：埼玉県中央病院（桶川市）、埼玉脳神経外科病院（鴻巣市）

カテゴリ別 利用数の多い乗降場

| | カテゴリ | 利用数 | |
|---|----------------|--------|---|
| 1 | 病院 | 80,837 | 北里大学メディカルセンターや接骨院などの病院施設が1位となっており、駅への利用の約2.7倍となっている。 最近では、学童保育室、幼稚園、保育園への利用や習い事への利用も増えている。 |
| 2 | 北本駅 | 29,588 | |
| 3 | スーパー | 14,235 | |
| 4 | その他公共施設(※1) | 13,811 | |
| 5 | その他病院・医療施設(※2) | 9,726 | |
| 6 | その他学校(※3) | 9,075 | |

※1 こども療育センター、総合福祉センター、健康増進センター、自然学習センター等が含まれる。

※2 薬局、整体等が含まれる。

※3 学童保育室、ふれあいの家、あすなる学園等が含まれる。

乗車、降車別 利用数の多い乗降場

| | 乗車場所 | 利用数 | | 降車場所 | 利用数 |
|----|---------------|-------|----|---------------|--------|
| 1 | 北里大学メディカルセンター | 6,519 | 1 | 北里大学メディカルセンター | 19,474 |
| 2 | 中丸学童保育室 | 4,461 | 2 | 北本駅東口 | 17,321 |
| 3 | よしだ整形外科内科 | 3,561 | 3 | 北本駅西口 | 5,974 |
| 4 | 北本駅東口 | 3,265 | 4 | よしだ整形外科内科 | 5,724 |
| 5 | 文化センター・中央図書館 | 2,730 | 5 | 本藤整形外科 | 4,563 |
| 6 | 北本駅西口 | 2,199 | 6 | ニツ家整形外科 | 3,506 |
| 7 | ニツ家整形外科 | 2,123 | 7 | 文化センター・中央図書館 | 3,421 |
| 8 | 北本共済病院 | 1,710 | 8 | 北本共済病院 | 3,315 |
| 9 | サンマンション北本 | 1,665 | 9 | 山田医院 | 3,233 |
| 10 | 北本整形外科 | 1,603 | 10 | 北本整形外科 | 2,980 |

帰りの時間がわからない等の理由から、帰りはデマンドバス以外の公共交通機関や家族の送迎等で帰宅している方が多い。

乗車回数と降車回数を比較すると、北里大学メディカルセンターでは、乗車回数は降車回数の約3分の1、北本駅東口では、5分の1となっている。

年代別 利用数の多い乗降場

| ～10代 | 乗降場 | 利用数 |
|------|---------|-------|
| 1 | 中丸学童保育室 | 1,987 |
| 2 | 北本駅東口 | 1,503 |
| 3 | 個人宅 | 1,331 |
| 4 | 深井保育所 | 1,108 |
| 5 | 南学童保育室 | 1,014 |

| 30代 | 乗降場 | 利用数 |
|-----|--------|-----|
| 1 | 北本駅東口 | 992 |
| 2 | 深井保育所 | 798 |
| 3 | 個人宅 | 676 |
| 4 | 夢工房翔裕園 | 584 |
| 5 | 個人宅 | 440 |

| 40代 | 乗降場 | 利用数 |
|-----|---------------|-----|
| 1 | 北本駅西口 | 687 |
| 2 | 個人宅 | 592 |
| 3 | 個人宅 | 552 |
| 4 | 北本温泉湯楽の里 | 533 |
| 5 | 北里大学メディカルセンター | 445 |

| 60代 | 乗降場 | 利用数 |
|-----|---------------|-------|
| 1 | 北本駅東口 | 2,597 |
| 2 | 北里大学メディカルセンター | 2,159 |
| 3 | サンマンション北本 | 1,505 |
| 4 | 北本駅西口 | 1,030 |
| 5 | 総合福祉センター | 914 |

| 70代 | 乗降場 | 利用数 |
|-----|---------------|-------|
| 1 | 北里大学メディカルセンター | 4,558 |
| 2 | 北本駅東口 | 3,485 |
| 3 | 北本駅西口 | 2,540 |
| 4 | よしだ整形外科内科 | 2,435 |
| 5 | 文化センター・中央図書館 | 2,272 |

| 90代～ | 乗降場 | 利用数 |
|------|---------------|-----|
| 1 | いなげや | 504 |
| 2 | 個人宅 | 480 |
| 3 | 北里大学メディカルセンター | 423 |
| 4 | 文化センター・中央図書館 | 376 |
| 5 | 藤倉医院 | 360 |

| 20代 | 乗降場 | 利用数 |
|-----|------------|-----|
| 1 | 北本駅東口 | 363 |
| 2 | 個人宅 | 192 |
| 3 | 個人宅 | 170 |
| 4 | 緑の詩保育園 | 135 |
| 5 | サイクルベースあさひ | 108 |

| 30代まで |
|--|
| <p>学童保育室、保育園といった子供に関する乗降場の利用が多くなっている。 また、駅への利用も多くなっている。 全体の利用者数からすると、30代までの利用者数は少ないが、近年小学生の利用が増えている。</p> |

| 50代 | 乗降場 | 利用数 |
|-----|---------------|-----|
| 1 | 北里大学メディカルセンター | 795 |
| 2 | 北本駅東口 | 794 |
| 3 | コミュニティセンター | 651 |
| 4 | 個人宅 | 645 |
| 5 | 北本駅西口 | 537 |

| 40～60代まで |
|---|
| <p>駅への利用が一番多い。 次に多いのが北里大学メディカルセンターとなっている。 40～50代のデマンドバスの利用者数は多くないが、60代になると急激に利用者数が増加する。</p> |

| 80代 | 乗降場 | 利用数 |
|-----|---------------|-------|
| 1 | 北里大学メディカルセンター | 4,120 |
| 2 | よしだ整形外科内科 | 3,378 |
| 3 | 北本駅東口 | 2,981 |
| 4 | 二ツ家整形外科 | 2,596 |
| 5 | 本藤整形外科 | 2,575 |

| 70代以上 |
|--|
| <p>北里大学メディカルセンター、整形外科、病院等の病院施設の利用が一番多い。 駅への利用も多くなっているが、年齢が高くなるにつれて少なくなっている。 70～80代のデマンドバスの利用者数は、利用者全体の約6割を占めている。</p> |